

Byggðakönnun

Borgarhluti 4 – Laugardalur



Reykjavík 2013

Minjasafn Reykjavíkur
Skýrsla nr. 162

Helga Maureen Gylfadóttir
Anna Lísa Guðmundsdóttir
Gunnþóra Guðmundsdóttir
María Gísladóttir
Sigurlaugur Ingólfsson
Guðný Gerður Gunnarsdóttir

Byggðakönnun

Borgarhluti 4 – Laugardalur



Reykjavík 2013

Minjasafn Reykjavíkur
Skýrsla nr. 162

Unnið að beiðni Umhverfis- og skipulagsviðs Reykjavíkurborgar vegna hverfisskipulagsvinnu.

Borgarhlutakort: Halldóra Hrólfsdóttir, skipulagsfræðingur – Umhverfis- og skipulagssvið Reykjavíkurborgar.

Skýrslur Minjasafns Reykjavíkur

Ábyrgðarmaður: Guðný Gerður Gunnarsdóttir borgarminjavörður.

© Minjasafn Reykjavíkur. Helga Maureen Gylfadóttir, Anna Lía Guðmundsdóttir, Gunnþóra Guðmundsdóttir, María Gísladóttir, Sigurlaugur Ingólfsson og Guðný Gerður Gunnarsdóttir.

Mynd á forsiðu: Loftmynd frá 1960-1965. Séð yfir Laugarnesið, meðal annars byggðina við Kleppsveg, Laugarnesveg, Sundlaugaveg, Lækina og Teigana. Einnig sér upp Sundlaugaveg í átt að Norðurbrún og svæðið þar í kring. Ljósmynd Sveinn Þormóðsson. Ljósmyndasafn Reykjavíkur, SVÞ 001 131 1-2.

Minjasafn Reykjavíkur

Skýrsla nr.162

Reykjavík 2013

Öll réttindi áskilin

Efnisyfirlit

Formáli	6
1. Byggðakönnun	8
1.1 Borgarhluti 4 – Laugardalur	8
1.2 Saga byggðar	9
1.2.1 Staðhættir og örnefni	9
1.2.2 Í landi Rauðarár, Laugarness og Klepps.....	10
1.2.3 Svæðið fyrir tíð skipulags.....	13
1.2.4 Hernámsárin	15
1.2.5 Skipulag hverfishluta í borgarhluta 4	16
2. Skráning menningarminja í borgarhluta 4 – Laugardal	21
2.1 Almennt um verndun menningarminja: fornleifar, hús og mannvirki	21
2.2 Tilgangur og aðferðafræði skráningar menningarminja: fornleifa, húsa og mannvirkja	24
2.2.1 Fornleifaskrá Reykjavíkur	24
2.2.2 Húsaskrá Reykjavíkur	25
2.3 Borgarhluti 4 – Laugardalur – Fornleifaskráning og varðveislumat fyrir fornleifar og yngri minjar	26
2.4 Borgarhluti 4 – Laugardalur – Hverfisskráning og varðveislumat hverfishluta ... 29	
2.4.1 Tún. Borgartún, Guðrúnartún/Sætún, Þórunnartún/Skúlatún, Bríetartún/Skúlagata og Höfðatún/Katrínartún.	35
2.4.2 Tún. Samtún, Nóatún, Miðtún, Hátún og Katrínartún/Höfðatún.	37
2.4.3 Tún. Borgartún, Hátún, Mánatún og Sóltún.	38
2.4.4 Teigar. Sundlaugavegur, Hrístateigur, Hraunteigur, Kirkjuteigur, Gullteigur, Laugateigur, Sigtún og Engjavegur.	39
2.4.5 Teigar. Laugarnesvegur, Sundlaugavegur, Laugalækur, Hrístateigur norðan við Sundlaugaveg og Otrateigur.	40
2.4.6 Lækir. Laugarnesvegur, Kleppsvegur, Laugalækur, Brekkulækur, Rauðalækur, Leirulækur, Bugðulækur og Dalbraut.....	42
2.4.7 Laugardalur. Ípróttá- og útivistarsvæði	43

2.4.8 Kleppsholt. Kamsvegur, Hjallavegur, Dragavegur, Ásvegur, Hólsvegur, Kleppsvegur, Skipasund, Dreka­vogur og Langholtsvegur.	45
2.4.9 Laugarás. Laugarásvegur og Sunnuvegur.	47
2.4.10 Laugarás. Dalbraut, Brúnavegur, Jökulgrunn, Selvogsgrunn, Sporðagrunn og Kleppsvegur.	49
2.4.11 Laugarás. Vesturbrún, Austurbrún, Norðurbrún, Kleifarvegur og Dyngjuvegur. 51	
2.4.12 Sund. Sæviðarsund, Hólmasund, Njörvasund, Hlunnavogur og Sigluvogur. ..	52
2.4.13 Skeifan og Mörkin. Skeifan, Fákafen, Faxafen og Mörkin.	54
2.4.14 Heimar. Álfheimar, Sólheimar, Ljósheimar, Gláðheimar, Goðheimar og Holtavegur.	55
2.4.15 Vogar. Gnoðarvogur, Ferjuvogur, Karfavogur, Nökkvavogur, Langholtsvegur, Eikjuvogur, Barðavogur, Snekkjuvogur og Skeiðarvogur.	57
2.4.16 Borgarhluti 4 Laugardalur - Hús byggð 1925 eða fyrr og kirkjur reistar 1940 eða fyrr.	59
Heimildaskrá	60
Myndaskrá	64
Viðauki 1	66

Formáli

Hér fer á eftir könnun byggðar í borgarhlutanum **Laugardal** í Reykjavík en svæðið markast til vesturs af línu sem dregin er eftir miðri Snorrabraut og til austurs af Elliðaám. Í suður markast borgarhlutinn af línu sem dregin er um eftirtaldar götur en miða skal við miðju þeirra: Hverfisgata, Laugavegur, Suðurlandsbraut, Grensásvegur og Miklabraut. Í norður markast borgarhlutinn af sjó.

Byggðakönnunin er unnin að beiðni Umhverfis- og skipulagssviðs Reykjavíkur vegna gerðar hverfisskipulags á svæðinu. Ákvæði um hverfisskipulag er að finna í 37. grein skipulagslaga nr. 123/2010 og þar segir:

*„Þegar unnið er **deiliskipulag í þegar byggðu hverfi skal lagt mat á varðveislugildi svipmóts byggðar og einstakra bygginga sem fyrir eru, með gerð húsakönnunar. Þegar unnið er að slíku hverfisskipulagi er heimilt að víkja frá kröfum um framsetningu sem gerðar eru til deiliskipulagsáætlana í nýrri byggð og leggja frekar áherslu á almennar reglur um **yfirbragð og varðveislugildi byggðarinnar** auk almennra rammaskilmála.***

Við deiliskipulagsgerð í þegar byggðu hverfi getur sveitarfélag ákveðið að skilgreina afmarkað svæði sem þróunarsvæði þar sem vinna skal hefðbundið deiliskipulag.“¹

Ákvæði um skráningu menningarminja er að finna í lögum um menningarminjar nr. 80/2012 sem tóku gildi 1. janúar 2013. Fjallað er um skráningu vegna skipulags í 16. gr. þar sem segir að skráning fornleifa, húsa og mannvirkja skuli fara fram áður en gengið er frá aðalskipulagi eða deiliskipulagi og að skráning skuli „ætið fara fram á vettvangi“ áður en deiliskipulag er afgreitt.² Samkvæmt lögnum eru öll hús og mannvirki sem eru 100 ára og eldri friðuð.³ Jafnframt er kveðið á um að eigendum: „...húsa og mannvirkja sem ekki njóta friðunar en byggð voru 1925 eða fyrr, svo og forráðamönnum kirkna sem reistar voru 1940 eða fyrr, er skylt að leita álits hjá Minjastofnun Íslands með minnst sex vikna fyrirvara ef þeir hyggjast breyta þeim, flytja þau eða rífa.“⁴

Minjasafn Reykjavíkur hefur um árábil gert húsakannanir í samræmi við ofangreint ákvæði skipulagslaga og eru þær hluti af gögnum vegna gerðar deiliskipulags.⁵

Húsakönnun er „byggingarlistarleg og menningarsöguleg skoðun, könnun, greining, úttekt, skráning og mat bæjarumhverfis og einstakra húsa, studd sagnfræðilegri könnun nauðsynlegra frumheimilda“⁶ Húsakönnun sem unnin er fyrir hefðbundið deiliskipulag er tvíþætt; **byggðakönnun** með sögulegu yfirliti um þróun byggðar og byggingarsögu svæðisins og **húsakönnun** með húsaskrá og mati á varðveislugildi einstakra húsa. Í húsakönnun tekur

¹ Skipulagslög 2010 – nr. 123 – 22. september, 8. kafli, 37. gr. Tóku gildi 1. janúar 2011.

² Lög um menningarminjar – nr. 80 – 29. júní 2012. Tóku gildi 1. janúar 2013.

³ Lög um menningarminjar – nr. 80 – 29. júní 2012, 7. kafli, 29. gr. Tóku gildi 1. janúar 2013.

⁴ Lög um menningarminjar – nr. 80 – 29. júní 2012, 7. kafli, 30. gr. Tóku gildi 1. janúar 2013.

⁵ Sjá skýrslur Minjasafns Reykjavíkur. Vefur Minjasafns Reykjavíkur. Vefslóð: <http://www.minjasafnreykjavikur.is> → Útgáfa → Skýrslur.

⁶ Vefur Minjastofnunar Íslands. Vefslóð: <http://www.husafnidun.is> → Leiðbeiningar → Húsakannanir → Leiðbeiningar um gerð byggða- og húsakannanna → nálgast hér → Byggða- og húsakönnun, 6. október 2009. Sótt 18. september 2013.

varðveislumat til eftirtalinna þátta: *byggingarlistar, menningarsögulegs gildis, umhverfisgildis og upprunalegrar gerðar húss. Út frá mati á þessum þáttum skulu færð rök fyrir varðveislugildi.*¹

HverfisSKIPULAG er sérstök útfærsla á deiliskipulagi og eins og kemur fram í skipulagslögum skal í því leggja áherslu á almennar reglur um yfirbragð og varðveislugildi byggðarinnar. Þar sem hverfisSKIPULAG tekur til mun stærra svæðis en hefðbundið deiliskipulag gerir og áhersla er á setningu rammaskilmála en ekki skilmála fyrir einstakar lóðir, þurfa húsakannanir við gerð hverfisSKIPULAGS að ríma við framsetningu þess.

Byggða- og húsakönnun fyrir hverfisSKIPULAG er skipt í áfanga sem samræmast áfangaskiptum í vinnu við hverfisSKIPULAG. Í þessum fyrsta áfanga er leitast við að gefa yfirlit yfir sögu hverfisins, lýsa staðháttum og greina frá upphafi og þróun byggðar. Gerð er grein fyrir byggðamynstri og menningarminjum; fornleifum og friðuðum og friðlýstum húsum og mannvirkjum. Þá er og gerð grein fyrir fornleifum í hverfinu og lögð fram fornleifaskrá.

Í þessum fyrri áfanga, byggðakönnun, er lagt fram varðveislumat fyrir hverfishluta, þar sem lagt er mat á varðveislugildi samstæðra heilda, húsa, götumynda og byggðamynsturs, sem er grunnur að tillögum að hverfisvernd í hverfisSKIPULAGI. Í öðrum áfanga er gert ráð fyrir að leggja fram húsaskrá og að hefðbundnar húsakannanir verði síðan unnar í áföngum jafnframt því sem eldri húsakannanir verði endurskoðaðar.

Varðveislumat byggðakönnunar fyrir hverfisSKIPULAG tekur til mats á yfirbragði byggðar. Þar eru greind helstu einkenni byggðarinnar og lagt mat á varðveislugildi heilda, svo sem götumynda og byggðamynsturs en ekki einstakra húsa. Þó er leitast við að benda á byggingar sem eru kennileiti í byggðinni, teljast góðir fulltrúar byggingarlistar ákveðins tímabils, sem hafa haldið upprunaleika sínu eða eru gott höfundarverk. Ennfremur er bent á byggingar sem hafa táknrænt gildi fyrir samfélagið vegna hlutverks eða sögu.

október 2013

Guðný Gerður Gunnarsdóttir, borgarminjavörður

Minjasafni Reykjavíkur

¹ Vefur Minjastofnunar Íslands. Vefslóð: <http://www.husafriidun.is> → Leiðbeiningar → Húsakannanir → Leiðbeiningar um gerð byggða- og húsakannanna → nálgast hér → Byggða- og húsakönnun, 6. október 2009. Sótt 18. september 2013.

1. Byggðakönnun

1.1 Borgarhluti 4 – Laugardalur

Hér fer á eftir byggingarsöguleg úttekt á borgarhluta 4 í Reykjavík. Úttektin er unnin að beiðni Umhverfis- og skipulagssviðs í samræmi við skipulagslög vegna gerðar hverfis-skipulags í borginni. Eitt meginmarkmið með gerð hverfisskipulags er að einfalda skipulagsgerð í þegar byggðum hverfum og auka um leið samráð við borgarbúa um nánasta umhverfi þeirra. Í hverfisskipulagi felst einnig ákvarðanatáka og lögfestur rammi sem er grundvöllur fyrir byggingarleyfisumsókn.



Mynd 1. Býlið Reykjaborg við Múlaveg í Laugardal um 1960-1970. Í baksýn má sjá íbúðarhús við Laugarás og háhýsi við Austurbrún.⁸

Borgarhlutinn **Laugardalur** afmarkast í vestur af línu sem dregin er eftir miðri Snorrabraut og í austur af Elliðaáám. Í suður markast hann af línu sem dregin er um eftirtaldar götur en miða skal við miðju þeirra: Hverfisgata, Laugavegur, Suðurlandsbraut, Grensásvegur og Miklabraut. Í norður markast hann af sjó. Borgarhlutinn **Laugardalur** skiptist í marga minni hverfishluta sem fela mestmegnis í sér blandaða íbúðabyggð ásamt atvinnuhúsnaði á afmörkuðum svæðum. Til borgarhlutans teljast hverfishlutarnir *Tún, Teigar, Lækir, Laugar-nes, Sund, Heimar, Langholt, Vogar, Skeifan* og *Fen*. Þessi hverfishlutar eru að mestu

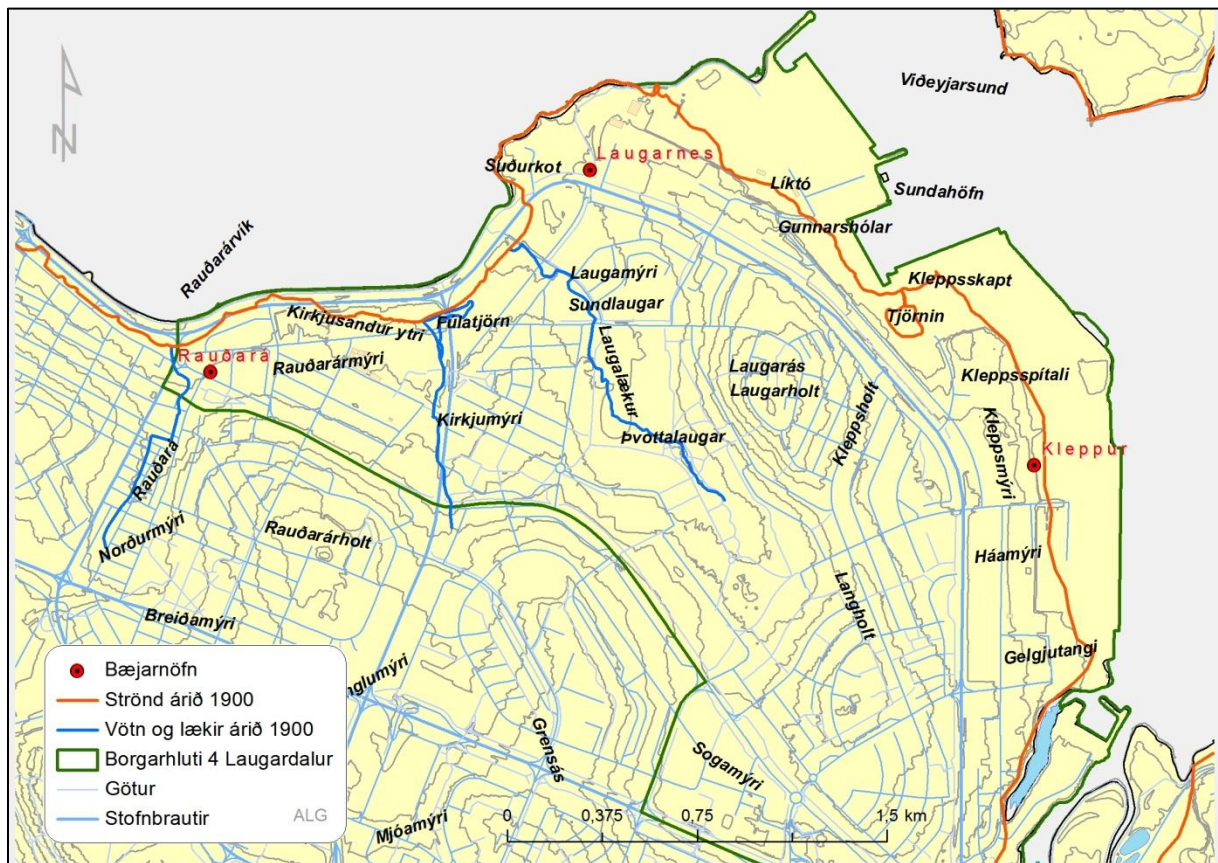
⁸ Ljósmynd. Skarphéðinn Haraldsson. Ljósmyndasafn Reykjavíkur, SKH ÁBS 018 1-3.jpg

fastmótaðir og fullbyggðir en í jaðri þeirra eru nokkrir uppbyggingarreitir auk þess sem atvinnusvæðin eru í stöðugri þróun og uppbyggingu.⁹

1.2 Saga byggðar

1.2.1 Staðhættir og örnefni

Það land sem tilheyrir borgarluta 4, **Laugardal**, einkennist af holtum og ásum en á milli þeirra voru áður mýrar. Vestast var Rauðaármýri, norðan Rauðaárholts en austan við hana kom Kirkjumýri. Milli Grensás og Laugarholts/Laugarás var kvos sem hét Laugamýri. Í henni var heit uppspretta og frá henni rann Laugalækur til sjávar. Hæsti punktur í Laugardal er Laugarholt en þar ber hæst Laugarás. Laugarás hefur verið friðlýstur sem náttúruvætti frá árinu 1982, en þar má sjá dæmi um ísaldarminjar.¹⁰ Langholt liggur síðan í suður frá Laugarholti en á milli Klepps og Langholts var Kleppsmýri. Fyrir sunnan Klepp var Háamýri og þar fyrir sunnan tangi sem nefndur er Gelgjutangi.



Mynd 2. Kort sem sýnir helstu örnefni í landi Laugarness.¹¹

⁹ Borgarsýn, 2. tbl. 2012, bls. 8.

¹⁰ Vefur Umhverfisstofnunar. Vefslóð: <http://www.ust.is> → Einstaklingar → Náttúra → Friðlýst svæði → Suðvesturland → Laugarás, Reykjavík. Sótt 2. október 2012.

¹¹ Kort unnið á kortagrunn Landsupplýsingakerfis Reykjavíkur (LUKR). Heimild um örnefni: Einar S. Arnalds: *Reykjavík: Sögustaður við Sund*, 4. bindi, kort Guðlaugs R. Guðmundssonar bls. 171-172.

1.2.2 Í landi Rauðarár, Laugarness og Klepps

Í þessum borgarhluta voru þrjú býli á miðöldum, en þau byggðust úr landi landnámsjarðarinnar Víkur. Vestast var býlið Rauðará, en það stóð nyrst við enda Rauðarárstígs. Næst var Laugarnes. Þar var áður kirkjustaður og voru kirkjan og kirkjugarðurinn friðuð árið 1930 og bæjarhóll Laugarnesbæjarins árið 1987.¹² Austast var svo býlið Kleppur sem stóð rétt austan við Holtagarða. Öll eru býlin skráð í Jarðabókinni sem Árni Magnússon og Páll Vídalín tóku saman árið 1703. Í landi Laugarness voru fjórar hjáleigur: Norðurkot, Suðurkot, Barnhóll og ein heima við bæinn. Getið er um hjáleigur frá Kleppi, en allar voru þær komnar í eyði þegar Jarðabókin var tekin saman. Engar hjáleigur voru í landi Rauðarár.¹³

Snemma munu menn hafa stíflað Laugalækinn og baðað sig þar í heitri laug. Þaðan er dregið nafn Laugarnes og sambærilegra örnefna á þessu svæði. Lauganna er fyrst getið af Þorkeli Arngrímssyni Vídalín lækni og presti árið 1672 og taldi hann laugarvatnið hafa lækningarmátt. Upp úr 1750 eru þær orðnar vinsælar sem baðstaður útlendinga og starfsmanna Innréttinganna. Þvottalaugarnar voru nýttar af allflestum heimilum í Reykjavík um 1830 en þeim var lokað árið 1976 og árið 1995 var var allt nánasta umhverfi Þvottalauganna endurgert.



Mynd 3. Þvottalaugarnar í Laugardal um 1910-1925.¹⁴

Árið 1824 fékk Steingrímur biskup Jónsson stuðning konungs til að reisa embættisbústað í Laugarnesi og lét hann byggja steinhús sem var nefnt Laugarnesstofa. Það var eitt fárra steinhúsa sem þá höfðu verið reist á Íslandi. Húsið var alla tíð lekt og lélegt og svo fór

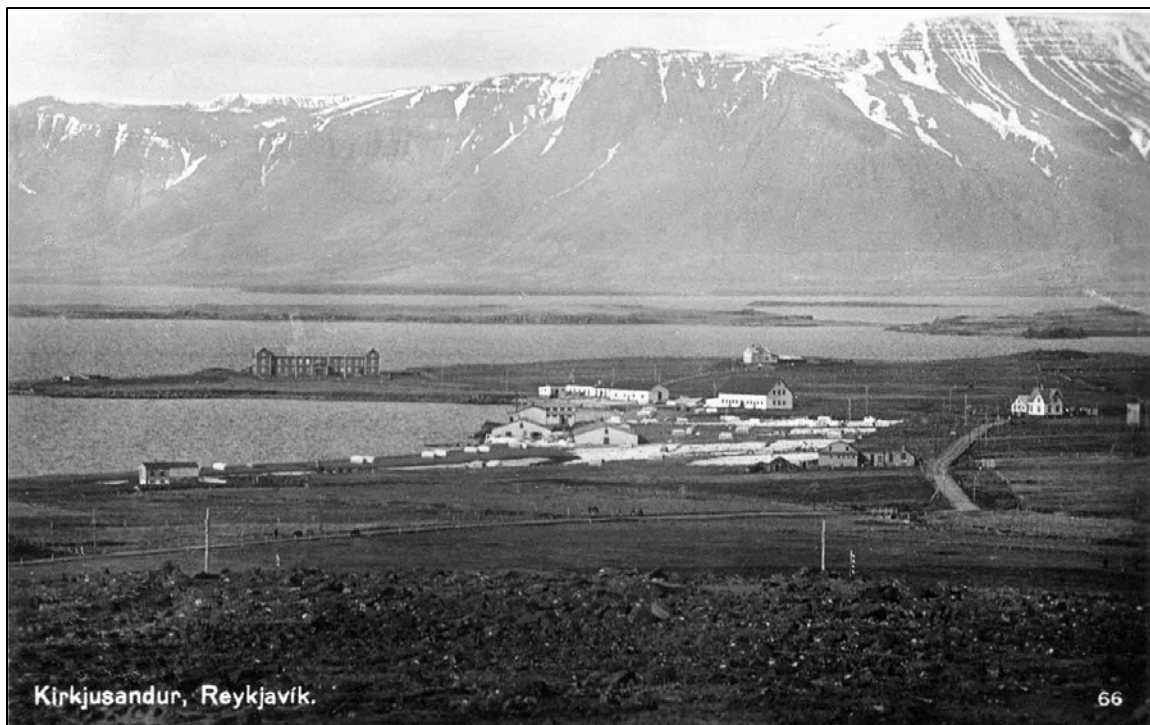
¹² Þær fornleifar sem áður voru friðaðar samkvæmt lögum eru í dag friðlýstar samkvæmt núgildandi lögum um menningarminjar nr. 80/2012.

¹³ *Jarðabók Árna Magnússonar og Páls Vídalíns*, bls. 270-273.

¹⁴ Ljósmynd. ókunnur. Ljósmyndasafn Reykjavíkur, ÁBS LS 79.jpg

að arftaka Steingríms, Helga Thordersen biskupi, fundust húsakynni í Laugarnesi óviðunandi sem og vegurinn til Reykjavíkur ógreiðfær. Hann flutti því í nýtt hús embættisins að Lækjargötu 4 árið 1856. Laugarnesstofa var þá yfirgefin en var gerð að bólusóttarsjúkrahúsi 1871 en að lokum rifin.¹⁵

Eftir að biskupsembættið flutti frá Laugarnesi 1856 var Laugarnesjörðin seld félaginu „Sameigendur Lauganess“. Það réði til sín ábúanda sem sá um að reka jörðina, leigja hagagöngu og selja hey til skepnueigenda í Reykjavík, auk þess að selja mó úr Laugamýri og Kirkjumýri. Jörðin varð síðan eign Reykjavíkurbæjar árið 1885. Rekstur jarðarinnar var með svipuðu móti og áður, en þá bjuggu á jörðinni Jón Þórðarson og kona hans Þorbjörg Gunnlaugsdóttir. Hann stundaði miklar jarðarbætur, slétti tún og hlóð upp mikla túngarða. Auk þess byggði hann nýtt íbúðarhús.¹⁶ Síðustu ábúendur Laugarnesjarðarinnar voru hjónin Þorgrímur Jónsson og Ingibjörg Kristjánsdóttir sem fluttu að Laugarnesi 1915 með stóran barnahóp. Þau sáu um rekstur á jörðinni og leigu á hagabeit fyrir bæjabúa.¹⁷



Mynd 4. Mynd tekin í átt að Laugarnesi skömmu eftir 1920. Lengst t.v. má sjá holdsveikraspítalann í Laugarnesi, fyrir miðju fiskverkunarhúsi Th. Thorsteinssonar og Íslandsfélagsins á Kirkjusandi og lengra t.h. býlin Kirkjuból og Bjarmaland við Laugarnesveg.¹⁸

Árið 1824 lét Jón Kærnested hlaða litla laug þar sem göturnar Laugalækur og Sundlaugavegur mætast nú. Hóf hann þar fyrstur Íslendinga skipulagða sundkennslu. Á síðari hluta 19. aldar var laugin endurbætt og endurbyggð á árunum 1906-1908. Sú laug var í notkun þar til núverandi Laugardalslaug var tekin í notkun árið 1968.¹⁹

¹⁵ Þorgrímur Gestsson: *Mannlíf við Sund*, bls. 55-66 og 87.

¹⁶ Þorgrímur Gestsson: *Mannlíf við Sund*, bls. 71.

¹⁷ Þorgrímur Gestsson: *Mannlíf við Sund*, bls. 205.

¹⁸ Ljós. Ólafur Magnússon. Ljósmyndasafn Íslands (Þjóðminjasafn), PK 249.

¹⁹ Drífa Kristín Þrastardóttir og Guðný Gerður Gunnarsdóttir: *Húsakönnun Laugarnesvegur, Sundlaugavegur, Laugalækur, Hrisateigur og Otrateigur*, bls. 13-14 og 19.



Mynd 5. Gestir í gömlu sundlaugunum á góðviðrisdegi árið 1961.²⁰

Árið 1885 keypti Reykjavíkurbær jarðirnar Rauðará, Laugarnes og Klepp. Upphaf byggðar á þessu svæði má rekja til veglagningar sem tengdu þær opinberar byggingar sem þar voru við miðbæinn. Árið 1898 reisti danska Oddfellowstúkan holdsveikraspítala í Laugarnesi og var þá lagður nýr vegur sem lá frá Laugavegi að spítalanum. Hann var í fyrstu nefndur Spítalavegur en síðar Laugarnesvegur. Kleppsspítali var reistur árið 1907 og var þá gerður vegur frá Laugarnesvegi að honum og nefndist hann Kleppsvegur. Langholtsvegur var lagður þvert yfir holtið frá Suðurlandsvegi í atvinnubótavinnu í kringum 1930.²¹



Mynd 6. Loftmynd af Vogahverfi um 1948-1950. Greinilega má sjá veginn að Kleppsspítala.²²

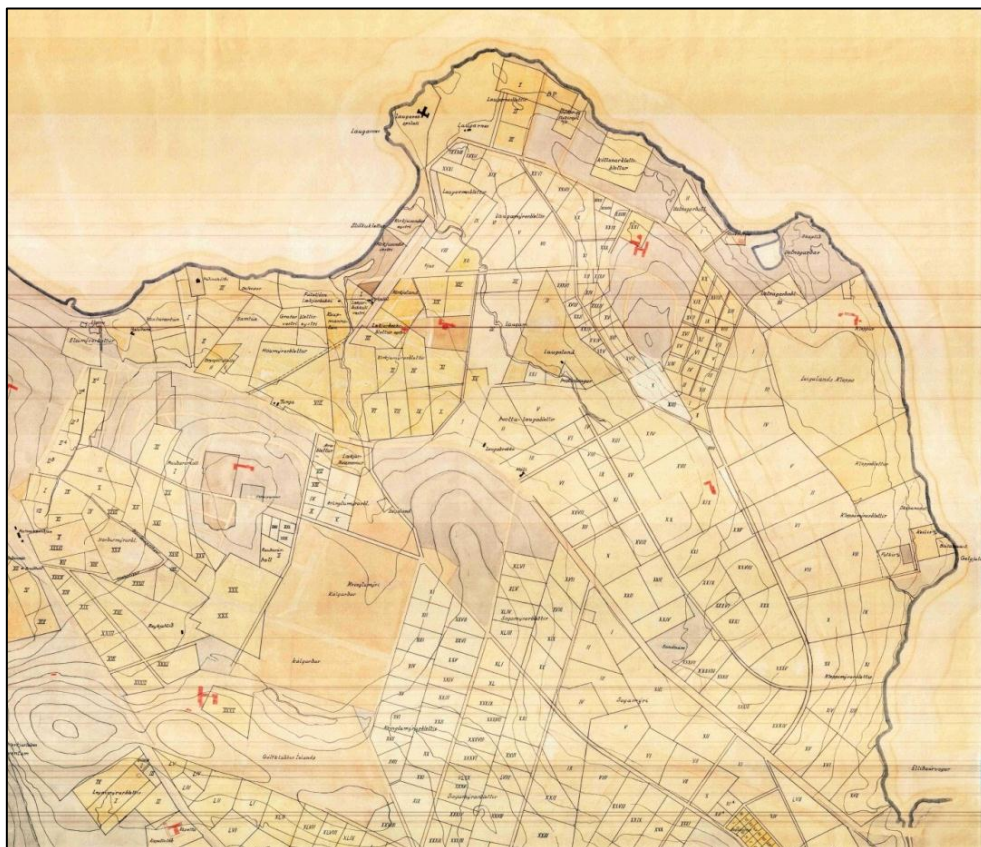
²⁰ Ljósman. Gunnar Rúnar Ólafsson. Ljósmyndasafn Reykjavíkur, GRÓ 003 053 3-1.

²¹ Þorgrímur Gestsson: *Mannlíf við Sund*, bls. 323 og 357 – Páll Líndal: *Reykjavík. Sögustaður við Sund*, 2. bindi (H-P), bls. 113 og 128.

²² Ljósman. ókunnur. Ljósmyndasafn Reykjavíkur, ÁBS LS 31-89.jpg.

1.2.3 Svæðið fyrir tíð skipulags

Fyrsta eiginlega byggð í borgarhlutanum hófst um aldamótin 1900. Saltfiskverkun var á Kirkjusandi og risu nokkur mannvirki í tengslum við hana. Ennfremur hóf borgin úthlutun á erfðafestulandi á 19. öld og voru nokkur erfðafestubýli reist á svæðinu. Markmiðið með útteilingu erfðafestulanda var að gefa bæjarbúum kost á landi til ræktunar og búrekstrar. Einkum voru mýrarnar vinsælar, þar sem holtin voru grýtt og melarnir harðir. Blettirnir voru afhentir til eignar gegn árlegri leigu en erfðafestuhafar voru þó skyldaðir til að láta af hendi byggingarlóðir úr erfðafestulöndum sínum ef á þyrfti að halda, gegn niðurfærslu á árgjaldinu.²³ Á þeim svæðum þar sem erfðafestulöndunum var úthlutað urðu til sjálfstæðir byggðakjarnar sem síðar urðu úthverfi og stuðlaði þetta í raun að dreifingu byggðarinnar í Reykjavík.²⁴ Fyrstu erfðafestubýlin í borgarhluta 4 risu í austurjaðri hans, þ.e. í Kirkju- og Laugamýri. Á fyrri hluta 20. aldar var fleiri erfðafestulöndum úthlutað á svæðinu. Erfðafestubýlin féllu inn í hina nýju byggð eftir því sem hún breiddi úr sér yfir gömlu erfðafestulöndin og erfðafestuhafarnir fengu í staðinn lóðir sem mældar voru út umhverfis íbúðarhús þeirra. Eitt svipmesta hús borgarhlutans, Höfði, var reist árið 1909 af franska konsúlnum J.P. Brillouin á lóð úr erfðafestulandi Félagstúns fyrir austan Rauðará.



Mynd 7. Erfðafestublettir í borgarhlutanum Laugardal á fyrri hluta 20. aldar.²⁵

²³ Páll Lindal: *Reykjavík. Sögustaður við Sund*. 2. bindi (H-P), bls. 126 – Guðjón Friðriksson: *Saga Reykjavíkur. Bærin vaknar*. Fyrri hluti, bls. 47-49.

²⁴ Trausti Valsson: *Skipulag byggðar á Íslandi*, bls. 121.

²⁵ Kort sem sýnir erfðafestubletti í Reykjavík, teiknað af Þorleifi Kristóferssyni, 5. apríl 1955. Hér tekið eftir afriti á Minjasafni Reykjavíkur – Árbæjarsafni.

Heitið **Laugardalur** kemur fyrst fram í fundargerð Jarðræktarfélags Reykjavíkur þann 30. apríl 1910 en á þeim fundi var rætt um ræktun útjarða kaupstaðarins eða bæjarlandsins og hæsnarækt. Ræddu fundarmenn mikið um hvar best væri að rækta en þá tjáði Páll Einarsson borgarstjóri fundarmönnum að það væri skoðun bæjarstjórnar að landið inn með Laugavegi og í Laugardalnum væri hentugra en í Fossvogi því þar væri minni halli. Hér er líklega elsta þekktu dæmið um að hvilftin milli ásanna þriggja, Kleppsholts, Laugarholts og Grensáss, sem lengstum var nefnd Laugamýri, sé kölluð Laugardalur.²⁶

Hjónin Eiríkur Hjartarson rafmagnsverkfræðingur og Valgerður Halldórsdóttir byggðu hús um 1929 í Laugamýri og nefndu það eftir Laugardal í Biskupstungum, æskuheimili Valgerðar. Samnefnd hús og garðyrkjustöð urðu líklega til þess að festa heitið Laugardalur í sessi og hin síðari ár hefur það verið haft um allan borgarhlutann innan marka hins gamla Laugarneslands og meira til.²⁷ Eiríkur og Valgerður hófu ræktun við hús sitt og komu upp sannkölluðum sælureit, sem varð löngu seinna undirstaða grasagarðsins í Laugardal.²⁸



Mynd 8. Loftmynd af Túnunum um 1946 en þá var uppbygging hverfisins vel á veg komin. Bráðabirgða-íbúðirnar í Höfðaborg eru fyrir neðan Túnin en þau hús voru reist árið 1942. Braggahverfi er þar sem nú er hinn svokallaði Borgartúnsreitur. Þá má sjá Höfða í neðra horni vinstra megin á myndinni.²⁹

²⁶ Þorgrímur Gestsson: *Mannlíf við Sund*, bls. 195-196.

²⁷ „Skemtistaður [svo] og íþróttasvæði Reykvíkinga í Laugardal“, *Morgunblaðið*, 30. júlí 1943, bls. 4-5.

²⁸ Þorgrímur Gestsson: *Mannlíf við Sund*, bls. 278.

²⁹ Ljós. Sigurhans Vignir. Ljósmyndasafn Reykjavíkur, VIG loftmyndir D 1-2.

1.2.4 Hernámsárin

Upp úr 1940 stækkaði Reykjavík ört en fjöldi fólks flutti til bæjarins á þessum tíma. Með hernámi landsins þann 10. maí 1940 jókst eftirspurn eftir vinnuafli gríðarlega enda stóð hernámsliðið fyrir mannfrekum framkvæmdum í bænum. Í kjölfar þess varð húsnæðisskortur mikill. Byggðakjarnar fóru þá að myndast í borgarhluta 4, Laugardal, einkum vegna þess að auðveldara var að úthluta lóðum við vegi þar sem búið var að leggja vatn og frárennsli.³⁰ Byggðin teygðist því í fyrstu meðfram Laugavegi, Laugarnesvegi, Kleppsvegi og Langholtsvegi. Fyrsti vísirinn að Teigahverfinu varð einnig til þegar nokkur hús voru flutt úr Skerjafirði en þau þurftu að víkja fyrir gerð Reykjavíkurflugvallar, sem hernámsliðið hóf árið 1941. Einnig voru nokkur timburhús flutt neðan úr miðbæ Reykjavíkur og fundinn staður í hverfinu.³¹



Mynd 9. Teigahverfið á loftmynd frá 5. áratugnum. Komin eru á sinn stað við Hrístateig húsin sem flutt voru úr Skerjafirðinum og ný byggð er að rísa við nærliggjandi götur. Neðst á myndinni eru gömlu sundlaugarnar og skáhallt ofan við þær gamla býlið Bjarg og sporöskulaga trjágarður frá Sigríðar, konu Erlings Pálssonar.³²

Umsvif hernámsliðsins voru ekki mjög mikil á þessu svæði, þó risu nokkur braggahverfi þar. Í Laugarnesi var braggahverfi auk þess sem að breski herinn tók yfir Laugarnesspítala sem brann árið 1943. Bretar reistu einnig braggahverfi sem nefndist Camp Gibraltar innar við Elliðavog. Síðar rann það saman við stærra braggahverfi sem Bandaríkjamenn reistu og nefndist Camp Monmouth. Hluti af þessu braggahverfi var nýttur sem atvinnuhúsnæði eftir stríð, en nú er búið að rífa alla braggana á svæðinu. Á þeim stað þar sem nú eru gatnamót

³⁰ Eggert Þór Bernharðsson: *Saga Reykjavíkur*. fyrra bindi, bls. 236 – Pétur Ármannsson: *Borgarhluti verður til*, bls. 4.

³¹ Drífa Kristín Þrastardóttir og Guðný Gerður Gunnarsdóttir: *Húsakönnun Laugarnesvegur, Sundlaugavegur, Laugalækur, Hrístateigur og Otrateigur*, bls. 6.

³² Ljósmynd. Ljósmyndasafn Reykjavíkur. Hér tekið eftir: Þorgrímur Gestsson: „Laugarneshverfi verður til“, bls. 18.

Gnoðarvogs og Skeiðarvogs reis einnig braggahverfi sem nefndist Camp Hálogaland. Þar stóð einnig samkomubraggi sem síðar gekk undir nafninu Hálogaland. Þar var eitt helsta íþróttahús borgarinnar þar til Laugardalshöll var tekin í notkun árið 1965.³³



Mynd 10. Loftmynd frá 1949 af Vogahverfi. Hér má enn sjá braggahverfið Camp Monmouth niðri við Elliðavog.³⁴

1.2.5 Skipulag hverfishluta í borgarhluta 4

Fram undir seinni heimsstyrjöld þróaðist Reykjavík að mestu sem samfelld og heilsteypt byggð út frá einni þungamiðju í gömlu miðbæjarkvosinni. Í fyrsta heildarskipulagi bæjarins frá árinu 1927 var reiknað með að vöxtur byggðar myndi rúmast innan Hringbrautar næstu áratugina, en reyndin varð önnur. Um og eftir 1935 voru fyrstu íbúðahverfin skipulögð utan Hringbrautar, það er Melar og Norðurmýri. Á árum seinni heimsstyrjaldar sköpuðust nýjar aðstæður sem höfðu mikil áhrif á þróun borgarinnar. Herskálakampar risu á auðu byggingarlandi næst byggðinni og bygging Reykjavíkurflugvallar hindraði frekari vöxt bæjarins í átt að

³³ Eggert Þór Bernharðsson: *Undir bárujárnsboga*, bls. 24-25. Auk þeirra voru fleiri smærri braggahverfi s.s.: Camp Hull, Camp Harrogate, Balbo Camp, Camp Pimple Hill, Camp Langholt og Camp Hálogaland.

³⁴ Hluti af loftmyndakorti af Reykjavík sem gert var eftir frummyndum Ágústs Böðvarssonar og Mælingadeildar Reykjavíkur frá 2. september 1949. Pappírskópía varðveitt á Minjasafni Reykjavíkur – Árbæjarsafni.

Skerjafirði. Stöðugur aðflutningur fólks af landsbyggðinni jók mjög á þann húsnæðisvanda sem fyrir var. Bæjaryfirvöldum var vandi á höndum því kostnaður við lagningu gatna og holræsa kom í veg fyrir að unnt væri að gera nýjar lóðir byggingarhæfar. Því var gripið til þess ráðs að beina nýrri byggð inn á svæði fjær meginbyggðinni þar sem nýta mátti vegi og stofnlagnir sem fyrir voru.³⁵



Mynd 11. Borgarhluti 4 á korti frá 1947.³⁶

Fyrsta skipulagða úthverfið fjarri miðju Reykjavíkur reis í austanverðu Kleppsholti um og eftir 1942, við Langholtsveg, Kamsveg, Efstasund og nálægar götur. Í dag er þetta svæði innan borgarhluta 4, Laugardals. Þar voru fyrir erfðafestulönd sem sum voru með stökum húsum. Nálægðin við Kleppsspítala var ein helsta skýring þess að byggð tók að myndast á þessum slóðum. Lagning ræsis í tengslum við gerð nýrrar vatnsæðar fyrir spítalann eftir Langholtsvegi skapaði skilyrði til uppbyggingar á þessu svæði. Einnig var unnt að samnýta ýmsa þjónustu sem fyrir hendi var vegna spítalans, svo sem ferðir strætisvagna.³⁷

³⁵ Borgarhluti verður til, bls. 4-5.

³⁶ Hluti af korti Ágústs Böðvarssonar af Reykjavík 1947. Prentað eintak. Minjasafn Reykjavíkur – Árbæjarsafn.

Árið 1934 var Einar Sveinsson arkitekt ráðinn í stöðu húsameistara Reykjavíkurbæjar. Auk þess að teikna skóla og aðrar byggingar hafði hann umsjón með skipulagsmálum bæjarins fram til ársins 1949. Í embættistíð Einars voru unnin drög að heildarskipulagi svæðisins umhverfis núverandi Laugardal. Uppdrættir, sem varðveist hafa, sýna að hugmyndir hans um heildarmynd svæðisins voru ólíkar þeirri byggð sem síðar reis, þó einstakir hlutar hafi verið byggðir í samræmi við þá. Bærinn óx hratt á þessu tímabili og skipulagið hafði ekki undan þróuninni. Varla gafst tími til að annars en að móta helstu drætti heildarskipulags áður en íbúðarhúsin risu við nýjar götur á áður ónumdu landi.³⁸



Mynd 12. Deiliskipulagsuppráttur af Vogahverfinu frá árinu 1946 undirritaður af Einari Sveinssyni, Bolla Thoroddsen og Gunnari Ólafssyni.³⁹

Eftir stríð var húsnæðisskortur enn tilfinnanlegur í Reykjavík. Í september 1941 samþykkti bæjarstjórn gerð 100 bráðabirgðaíbúða. Þeim var fundinn staður skammt frá Höfða við Borgartún og fluttu fyrstu fjölskyldurnar inn um jólin 1941. Þetta voru einlyft timburhús sem í voru að jafnaði sex íbúðir og nefndust húsin Höfðaborg. Árið 1942 bjuggu nærri 600 manns í Höfðaborginni.⁴⁰ Einnig voru yfirgefnir bragar í Laugarnesi nýttir til íbúðar. Þessum húsnæðiskosti var ætlað að leysa brýnasta húsnæðisvanda borgarinnar, þó aðeins til

³⁷ Samtal Péturs H. Ármannssonar við Einar B. Pálsson verkfræðing árið 1995.

³⁸ Pétur H. Ármannsson: *Einar Sveinsson arkitekt og húsameistari Reykjavíkur*, bls. 7-11.

³⁹ *Skipulag einlyftra húsa í Kleppsholti*, m. 1:2000. Skjalasafn Umhverfis- og skipulagssviðs Reykjavíkur.

⁴⁰ Eggert Þór Bernharðsson: *Undir bárujárnsboga*, bls. 40.

bráðabirgða.⁴¹ Höft og efnisskortur réð því einkum að erfitt reyndist að byggja ný hús í Reykjavík. Ríkisstjórnin hljóp þá undir bagga og heimilaði innflutning tilsníðinna húsa, einkum frá Svíþjóð og Finnlandi. Flest þessara húsa risu í nýju hverfi við Elliðavog, sem nefndist Vogahverfið.⁴²

Í Vatnagörðum reisti Flugfélag Íslands flugskýli árið 1930. Starfsemi þess var hætt ári seinna en síðar tók breska hernámsliðið við rekstri þess. Það er nú varðveitt á Hnjóti í Örlygshöfn við Patreksfjörð.⁴³ Árið 1968 var Sundahöfn tekin í notkun. Ef frá er talin ströndin við Laugarnes, sem er friðað, hafa landfyllingar gjörbreytt strandlengjunni inn með Sundum. Sundahöfn er stærsta höfn landsins og þar hafa tvö stærstu skipafélög landsins aðsetur, Eimskip og Samskip. Í Borgartúni, Kirkjusandi, Vogum og í Skeifunni var blönduð atvinnu- og iðnaðarstarfsemi, en iðnaðarhverfi voru á undanhaldi í austurátt vegna örur stækkunar borgarinnar á 20. öld og á síðustu árum hefur ný atvinnu- og þjónustustarfsemi tekið við þar sem áður var iðnaður.



Mynd 13. Loftmynd tekin 27. maí 1946. Flugskýlið við Vatnagarða fyrir miðri mynd.⁴⁴

Á sjötta áratug 20. aldar hélt byggðin áfram að þéttast. Teigahverfið, Lækir og Heimar byggðust upp á þessum tíma og settu fjölbýlishús svip sinn á hverfin. Fyrsta byggð á Teigunum samanstóð af húsum sem flutt voru úr Skerjafirði vegna gerðar Reykjavíkurflugvallar. Við Kleppsveg reistu prentarar eitt stærsta fjölbýlishús sem þá hafði verið reist í

⁴¹ Eggert Þór Bernharðsson: *Saga Reykjavíkur. Borgin*. Fyrra bindi, bls. 292.

⁴² Helga Maureen Gylfadóttir, Drífa Kristín Þrastardóttir, Pétur H. Ármannsson og Guðný Gerður Gunnarsdóttir: *Húsakönnun. Vogahverfi*, bls. 27-30.

⁴³ Vefur Svifflugfélags Íslands. Vefslóð: <http://www.svifflug.com> → Pistlar → Saga sjóflugskýlisins í Vatnagörðum og björgun þess frá tortímingu. Sótt 2. október 2012.

⁴⁴ Ljósmynd. Þorsteinn Jósefsson. Ljósmyndasafn Reykjavíkur, ÁBS LS 33-27.jpg

Reykjavík og í fyrsta sinn var lyftu komið fyrir í íbúðarhúsnæði í Reykjavík.⁴⁵ Í vesturhlíðum Laugarholts/Laugarási risu einkum einbýlishús, mörg hver hönnuð af fremstu arkitektum þjóðarinnar á þeim tíma.

⁴⁵ „Þar búa fleiri en í heilli sveit“, *Þjóðviljinn*, 17. janúar 1960, bls. 6-7.

2. Skráning menningarminja í borgarhluta 4 – Laugardal

2.1 Almennt um verndun menningarminja: fornleifar, hús og mannvirki

Ákvæði um skráningu menningarminja er að finna í lögum um menningarminjar nr. 80/2012 sem tóku gildi 1. janúar 2013. Tilgangur laganna er að stuðla að verndun menningarminja og tryggja að íslenskum menningararfri verði skilað óspilltum til komandi kynslóða. Lögin eiga jafnframt að tryggja eftir fönfum varðveislu menningarminja í eigin umhverfi. Minjastofnun Íslands, sem er ríkisstofnun undir yfirstjórn ráðherra, annast framkvæmd laganna. Samkvæmt 16. gr. laganna skal skrá fornleifar, hús og mannvirki áður en gengið er frá aðalskipulagi eða deiliskipulagi.⁴⁶

Menningarminjar teljast ummerki um sögu þjóðarinnar, svo sem fornminjar, menningar- og búsetulandslag, kirkjugripir og minningarmörk, hús og önnur mannvirki, skip og bátar, samgöngutæki, listmunir og nytjahlutir, svo og myndir og aðrar heimildir um menningarsögu þjóðarinnar. Lögin taka einnig til staða sem tengjast menningarsögu.

Um friðun og friðlýsingu er fjallað í 5. gr. laganna:

Friðun felur í sér sjálfkrafa verndun fornminja, húsa og mannvirkja á grundvelli aldurs þeirra, samkvæmt nánari fyrirmælum laga þessara. ... Friðlýsing fornleifa, húsa og mannvirkja getur falið í sér kvöð sem þinglýst er á fasteign og hefur þann tilgang að tryggja sem best varðveislu menningarminja.

Friðlýsing er síðan nánar útfærð í 18. gr. laganna en samkvæmt þeim skal Minjastofnun Íslands hafa samráð við skipulagsyfirvöld þess landsvæðis sem menningarminjar tilheyrja þegar fjallað er um friðlýsingu þeirra.

Friðlýsa má fornleifar, skip og báta, svo og hús og mannvirki eða hluta þeirra, sem hafa menningarsögulegt, vísindalegt eða listrænt gildi. Friðlýsing getur náð til nánasta umhverfis hins friðlýsta minjastaðar, húss eða mannvirkis. Friðlýsa má samfelld svæði þar sem fleiri en einn minjastaður teljast hafa sérstakt menningarsögulegt gildi. Einnig má friðlýsa samstæður húsa sem hafa sama gildi og að framan greinir og gilda þá reglur friðlýsingar um hvert einstakt þeirra.

Samkvæmt lögum eru allar fornleifar friðhelgar og verndaðar gegn hvers kyns raski. Í 21. gr. laganna segir:

Fornleifum, sbr. 3. mgr. 3. gr., jafnt þeim sem eru friðlýstar sem þjóðminjar og þeim sem njóta friðunar í krafti aldurs, má enginn, hvorki landeigandi, ábúandi, framkvæmdaraðili né nokkur annar, spilla, granda eða breyta, hylja, laga, aflaga eða flytja úr stað nema með leyfi Minjastofnunar Íslands.

Þetta á við um allar fornleifar, kunnar sem ókunnar, samanber 24. grein:

⁴⁶ *Lög um menningarminjar 2012 - nr. 80 - 29. júní*. Tóku gildi 1. janúar 2013.

Finnist fornminjar sem áður voru ókunnar, t.d. undir yfirborði jarðar, sjávar, vatns eða í jökli, skal skýra Minjastofnun Íslands frá fundinum svo fljótt sem unnt er. Sama skylda hvílir á landeiganda og ábúanda er þeir fá vitneskju um fundinn.

Fornminjar njóta friðunar nema annað sé ákveðið af Minjastofnun Íslands. Fornminjar eru annars vegar forngrípir og hins vegar fornleifar. Fornleifar eru skilgreindar svo samkvæmt 3. gr. laganna:

Fornleifar teljast hvers kyns mannvistarleifar, á landi, í jörðu, í jökli, sjó eða vatni, sem menn hafa gert eða mannaverk eru á og eru 100 ára og eldri, svo sem:

- a. búsetulandslag, skráðgarðar og kirkjugarðar, byggðaleifar, bæjarstæði og bæjarleifar ásamt tilheyrandi leifum mannvirkja og öskuhauga, húsaleifar hvers kyns, svo sem leifar kirkna, bænhúsa, klaustra, þingstaða og búða, leifar af verbúðum, naustum og verslunarstöðum og byggðaleifar í hellum og skútum,
- b. vinnustaðir þar sem aflað var fanga, svo sem leifar af seljum, verstöðvum, bólum, mógröfum, kolagröfum og rauðablæstri,
- c. tún- og akurgerði, leifar rétta, áveitumannvirki og aðrar ræktunarminjar, svo og leifar eftir veiðar til sjávar og sveita,
- d. vegir og götur, leifar af stíflum, leifar af brúm og öðrum samgöngumannvirkjum, vöð, varir, leifar hafnarmannvirkja og bátalægi, slippir, ferjustaðir, kláfar, vörður og önnur vega- og siglingamerki ásamt kennileitum þeirra,
- e. virki og skansar og leifar af öðrum varnarmannvirkjum,
- f. þingstaðir, meintir hörgar, hof og vé, brunnar, uppsprettur, álagablettir og aðrir staðir og kennileiti sem tengjast siðum, venjum, þjóðtrú eða þjóðsagnahefð,
- g. áletranir, myndir eða önnur verksummerki af manna völdum í hellum eða skútum, á klettum, klöppum eða jarðföstum steinum og minningarmörk í kirkjugörðum,
- h. haugar, dysjar og aðrir greftrunarstaðir úr heiðnum eða kristnum sið,
- i. skipsflök eða hlutar þeirra.

Byggingararfur er skilgreindur í 4. gr. og teljast hús og önnur mannvirki og einstakir hlutar þeirra sem hafa menningarsögulegt, vísindalegt eða listrænt gildi til byggingaarfs þjóðarinnar:

- a. stök hús eða hlutar þeirra og húsasamstæður, hvort sem er til íbúðar eða menningar- og atvinnustarfsemi í þéttbýli eða dreifbýli, húsabyrpingar og götumyndir,
- b. kirkjur og bænhús, ásamt tilheyrandi mannvirkjum, svo sem klukkuturnum, garðhleðslum og sáluhliðum, klaustur, samkomuhús, skólahús og nánasta umhverfi þeirra, aðrar opinberar byggingar, íþróttamannvirki og sundlaugar,
- c. brýr og hvers konar samgöngumannvirki, virkjanir, stíflur, dælustöðvar og önnur orkumannvirki, hafnarmannvirki, vind- og vatnsmyllur, vitar, slippir, hjallar, manngerðir hellar og réttir.

Nánari ákvæði um verndun og varðveislu húsa og mannvirkja er að finna í 29. gr. laganna og samkvæmt henni eru öll hús og mannvirki sem eru 100 ára eða eldri friðuð:

Óheimilt er að raska friðuðum húsum og mannvirkjum, spilla þeim eða breyta, rífa þau eða flytja úr stað nema með leyfi Minjastofnunar Íslands.

Um verndun annarra húsa og mannvirkja sem ekki ná 100 ára aldri er kveðið á í 30. gr.:

Eigendum húsa og mannvirkja sem ekki njóta friðunar en byggð voru 1925 eða fyrr, svo og forráðamönnum kirkna sem reistar voru 1940 eða fyrr, er skylt að leita álits hjá Minjastofnun Íslands með minnst sex vikna fyrirvara ef þeir hyggjast breyta þeim, flytja þau eða rífa.

Eitt markmið skráningar menningarminja; fornleifa, húsa og mannvirkja, er að koma í veg fyrir að þær verði fyrir raski eða skemmdum að nauðsynjalaus. Það er hagar þeirra sem stýra framkvæmdum að til sé yfirlit yfir menningaminjar á tilteknum svæðum og það fæst með skráningu minjanna.

Fornleifaskráning minnkar líkur á því að óvænt finnist fornleifar á svæðinu sem nauðsynlega verður að rannsaka. Björgunaruppgröftur sem unninn er vegna framkvæmda og undir þrýstingi frá framkvæmdaraðilum er ekki æskilegur frá sjónarmiði fornleifafræðinnar. Fornleifaskráning sameinar því hagsmuni framkvæmdaraðila og fræðigreinarinnar. Almennt er æskilegast að framkvæmdum sé beint frá minjastöðum, því að þeir sem standa fyrir meiriháttar framkvæmdum bera kostnað af fornleifarannsóknum sem nauðsynlegar reynast þeirra vegna, samanber 28. grein:

Framkvæmdaraðili greiðir kostnað við þær rannsóknir á fornleifum sem Minjastofnun Íslands ákveður að séu nauðsynlegar vegna fyrirhugaðra framkvæmda. Við allar umfangsmiklar framkvæmdir skal sá sem fyrir þeim stendur bera kostnað af nauðsynlegum rannsóknum og vettvangsskráningu fornleifa.

2.2 Tilgangur og aðferðafræði skráningar menningarminja: fornleifa, húsa og mannvirkja

Minjasafn Reykjavíkur heldur skrár yfir menningarminjar í Reykjavík, fornleifaskrá og húsaskrá sem eru rafrænar skrár.

2.2.1 Fornleifaskrá Reykjavíkur

Fornleifaskrá Reykjavíkur var fyrst gefin út árið 1995 og þá voru um 200 minjastaðir skráðir. Stöðugt er unnið að endurskoðun hennar og nú (2013) eru um 2100 minjastaðir skráðir. Fornleifaskráning er í raun skilyrði þess að hægt sé að vinna markvisst að varðveislu fornleifa. Allar fornleifar eru skráðar í *Sarp* – menningarsögulegan gagnagrunn. Minjar eru skráðar eftir jörðum eins og jarðaskipting var um 1835-1845. Minjarnar fá þrískipt númer: í fyrsta lagi landsnúmer sem fasteignamat ríkisins úthlutar, næst kemur númer jarðarinnar samkvæmt Jarðabók Johnsens frá 1847 og þriðja talan er síðan hlaupandi tala innan jarðarinnar. Við skráningu þess rannsóknarsvæðis sem hér um ræðir eru minjar í landi jarðanna Rauðarár (181289-9), Laugarness (181165-230) og Klepps (181166-231).

Við skráningu menningarminja er sögu jarðanna gerð skil og varpað ljósi á þætti sem gefa upplýsingar um sögu byggðar og búskapar í nágrenninu. Þá er tegundum og hlutverki minja lýst. Ef minjar finnast ekki á yfirborði eru þær skráðar sem **heimild**, en á þeim stöðum eru líkur á því að minjar sé enn að finna í jörðu. Í lokin er vísað í þær heimildir sem hafa gefið tilefni til skráningar fornleifa.

Við staðsetningu á minjum er gömlum kortum og loftmyndum varpað (strekkt) á gildandi skipulagsupprætti, sem sóttir eru í Landsupplýsingakerfi Reykjavíkurborgar (LUKR) og minjarnar hnitsettar í kerfinu ISN 93 sem punktar.⁴⁷ Minjarnar eru flokkaðar eftir aldri. Elstu minjarnar eru fornleifar í rauðum flokki og eru þær friðaðar. Yngri minjar eru merktar með gulum og grænum lit, en herminjar eru flokkaðar sérstaklega og merktar bláum lit. Aldur er áætlaður út frá útliti og upplýsingum um sögu byggðar.

Minjaflokkar

Flokkur	Tegundir minja	Litur flokks
1	Fornleifar, minjar sem eru 100 ára eða eldri	Rauður
2	Minjar frá 1913-1930	Gulur
3	Minjar frá 1930 og yngri	Grænn
4	Herminjar yngri en frá 1940	Blár

⁴⁷ Vefur Borgarvefsjái. Vefslóð: <http://borgarvefsja.is>.

2.2.2 Húsaskrá Reykjavíkur

Húsaskrá Reykjavíkur er gagnagrunnur um hús í Reykjavík. Megintilgangurinn með skránni er að safna á einn stað upplýsingum um hús í Reykjavík og varpa ljósi á byggingararf borgarinnar. Í húsaskránni má meðal annars finna upplýsingar um byggingarár húsa, hönnuði, upprunalega gerð, byggingarefni húsa, helstu breytingar sem gerðar hafa verið á viðkomandi húsum og annað sem lýtur að sögu þeirra.

Húsaskrá byggir á margvíslegum frumgögnum svo sem brunavirðingum, gögnum byggingarnefndar, teikningum, kortum og ljósmyndum en einnig prentuðum heimildum og vettvangskönnunum. Skráin er góður grunnur fyrir rannsóknir á byggingarsögu Reykjavíkur, þar sem í henni eru upplýsingar um hús sem byggð hafa verið í Reykjavík í gegnum tíðina, einnig þau sem hafa verið rifin. Húsaskráin er lögð til grundvallar við gerð húsakannana og hefur að geyma upplýsingar um varðveislumat húsa, sem horft er til þegar unnið er deiliskipulag í þegar byggðum hverfum.

Brunavirðingar eru mikilvægar heimildir um hús í Reykjavík. Eftir að Reykjavík fékk inngöngu í Brunabótafélag danskra kaupstaða árið 1874 voru öll hús bæjarins virt til brunabóta. Þá var húsunum lýst mjög nákvæmlega og verðmæti þeirra metið og skráð. Þessar brunavirðingar veita mikilvægar upplýsingar um byggingarár húsa og breytingar sem gerðar hafa verið á þeim. Byggingarnefnd tók til starfa í Reykjavík árið 1839. Á Borgarskjallasafni Reykjavíkur eru varðveitt öll skjöl byggingarnefndar frá upphafi svo sem umsóknir um nýbyggingar og breytingar, leyfisveitingar nefndarinnar og umsagnir ýmissa aðila. Ennfremur má sjá í veðmálabókum hvernig hús hafa gengið kaupum og sölum í Reykjavík í aldanna rás.

Teikningar og ljósmyndir veita mikilsverðar upplýsingar þegar rannsökuð er byggingarsaga húsa og þróun byggðar. Hjá byggingarfulltrúa Reykjavíkur eru varðveittar allar teikningar af húsum í Reykjavík sem sótt hefur verið um samþykki fyrir. Ljósmyndir koma sér vel við athugun á ýmsum atriðum, t.d. því hvernig gluggar húsa hafa tekið breytingum í gegnum tíðina, en slíkar breytingar eru yfirleitt ekki skráðar í skjallæg gögn. Ljósmyndir af húsum í Reykjavík eru varðveittar á Ljósmyndasafni Reykjavíkur og Þjóðminjasafni Íslands. Kort og uppdrættir eru einnig mikilvægar heimildir um þróun byggðar og meðal þeirra sem gagnast við rannsóknir á sögu Reykjavíkur eru ýmis frumkort af Reykjavík frá 18., 19. og 20. öld, sem og kort mælingadeildar Reykjavíkurborgar og skipulagsuppdrættir. Prentaðar heimildir eru til fjölmargar um sögu Reykjavíkur. Þær koma allar að góðum notum við gerð húsaskrárinnar hvort sem um frásagnir samtíðarmanna er að ræða eða sagan er skráð af eftirkomendum.

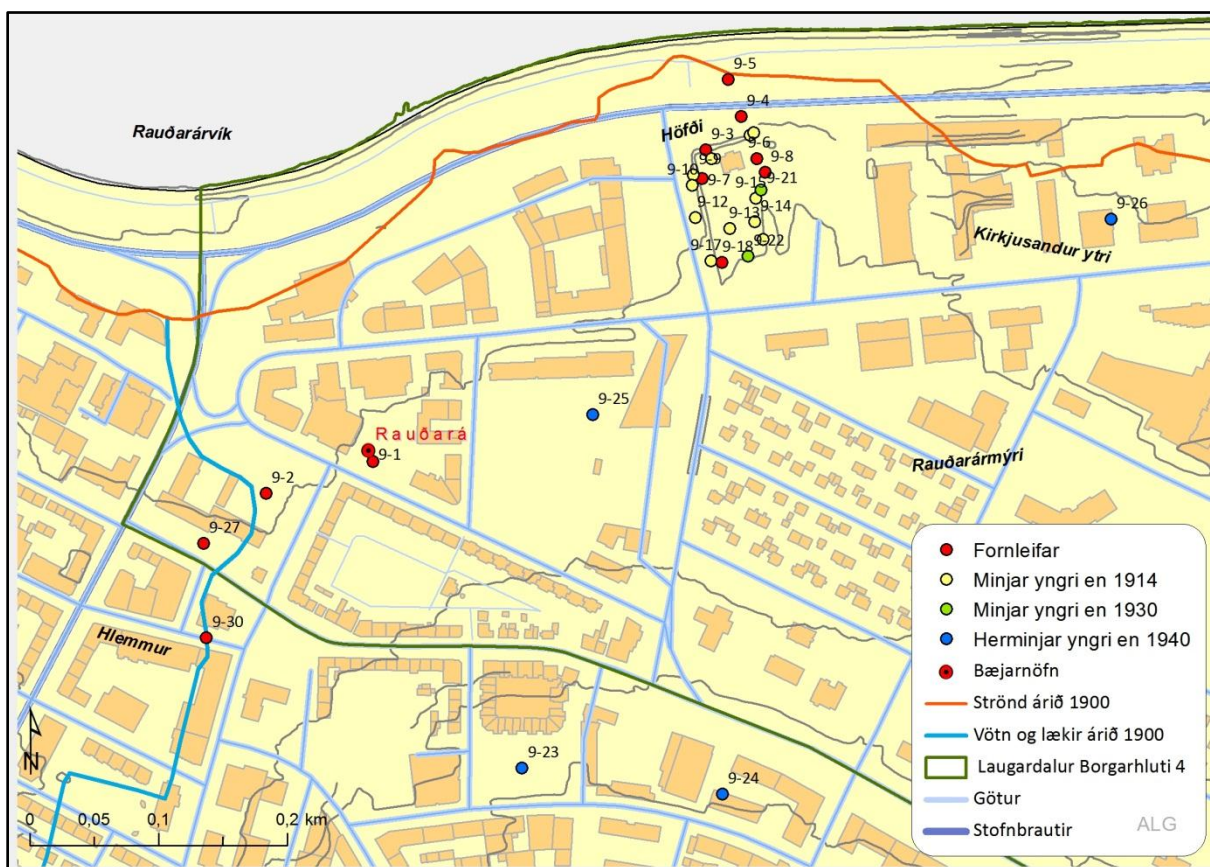
Með skoðun og ljósmyndun á vettvangi er unnt að meta ástand viðkomandi húss eða svæðis og þannig næst jafnframt heildaryfirsýn yfir gerð og efnisnotkun. Umhverfislegt mat og þar með varðveislugildi húss byggir síðan á samanburði á núverandi ástandi og skjallægum upplýsingum um upphaflega gerð húss.

2.3 Borgarhluti 4 – Laugardalur – Fornleifaskráning og varðveislumat fyrir fornleifar og yngri minjar

2.3.1 Fornleifar í landi Rauðarár

Elstu heimildir um Rauðaárá eru frá árinu 1395. Engar rannsóknir hafa farið fram á bæjarstæði Rauðarár og ekki er vitað um dreifingu minja þar. Bæjarhóll Rauðarár er hulinn malbiki og steypu og er ekki vitað hvert ástand minjanna er, en trúlega eru leifar af þeim undir bílastæðunum austan við Bríetartún 3-5. Hægt væri að minnast Rauðarár með skilti á því svæði sem bærinn stóð á.

Minjar við Höfða hafa verið skráðar. Þar er að finna garða og hleðslur frá tímabilinu 1909 til 1930. Skrá yfir minjar í landi Rauðará er að finna í viðauka 1, töflu 1 Rauðarár.



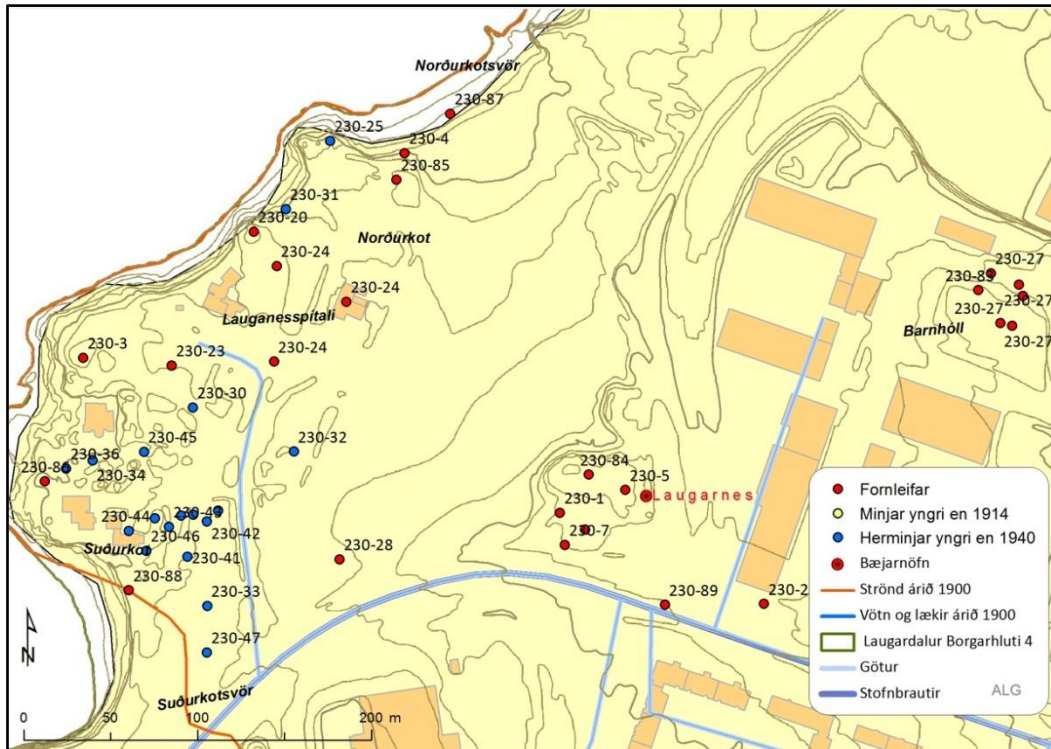
Mynd 14. Kortið sýnir dreifingu minja á svæðinu í kringum bæjarstæði Rauðarár og Höfða.

2.3.2 Fornleifar í landi Laugarness

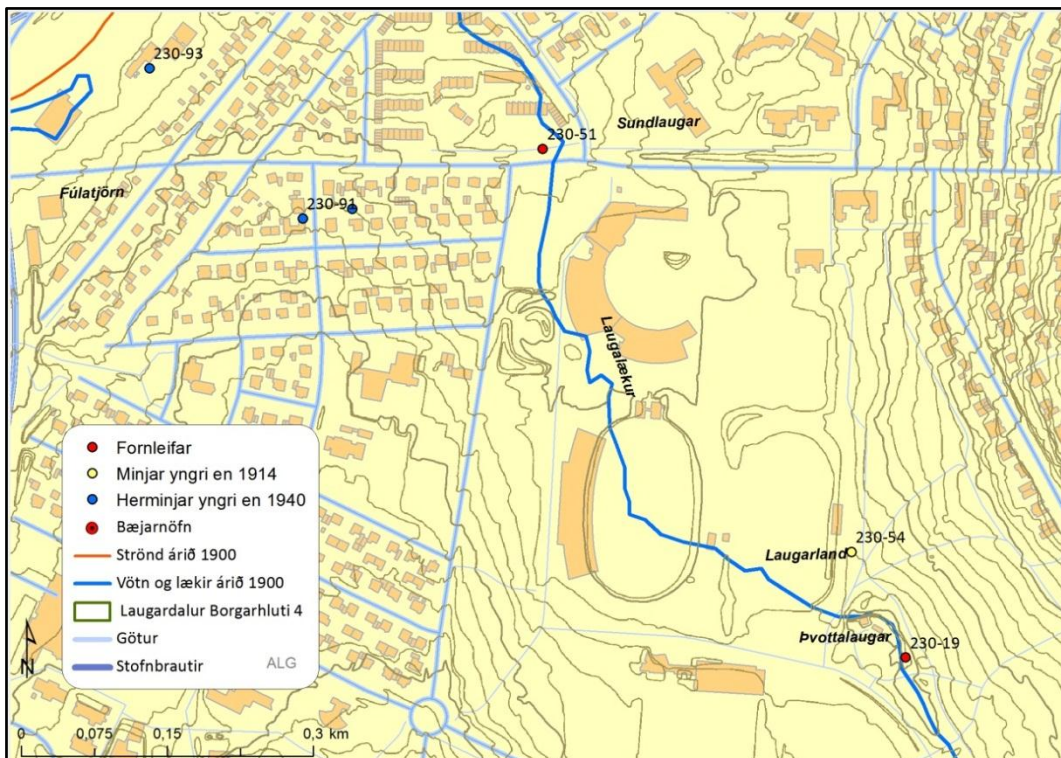
Í landi Laugarness eru minjastaðirnir 77. Um er að ræða bæði fornleifar og herminjar og er þær helst að finna á Laugarnesinu sjálfu. Þar er friðlýstur bæjarhóll og kirkjugarður. Laugarnesið er sérstakt sökum menningarlandslags sem ber að varðveita.⁴⁸ Á svæðinu er að finna sögu- og minjaskilti.

⁴⁸ Anna Lís Guðmundsdóttir: *Fornleifaskráning Laugarness vegna mats á umhverfisáhrifum Sæbrautar*, bls. 19.

Í Laugardal er að finna annað minjasvæði, Þvottalaugarnar. Þar eru minjar frá því er laugarnar voru notaðar til þvotta. Á svæðinu er fjöldi skilta sem rekja sögu og notkun svæðisins í gegnum aldirnar. Skrá yfir minjar í landi Laugarness er að finna í viðauka 1, töflu 1 Laugarness.



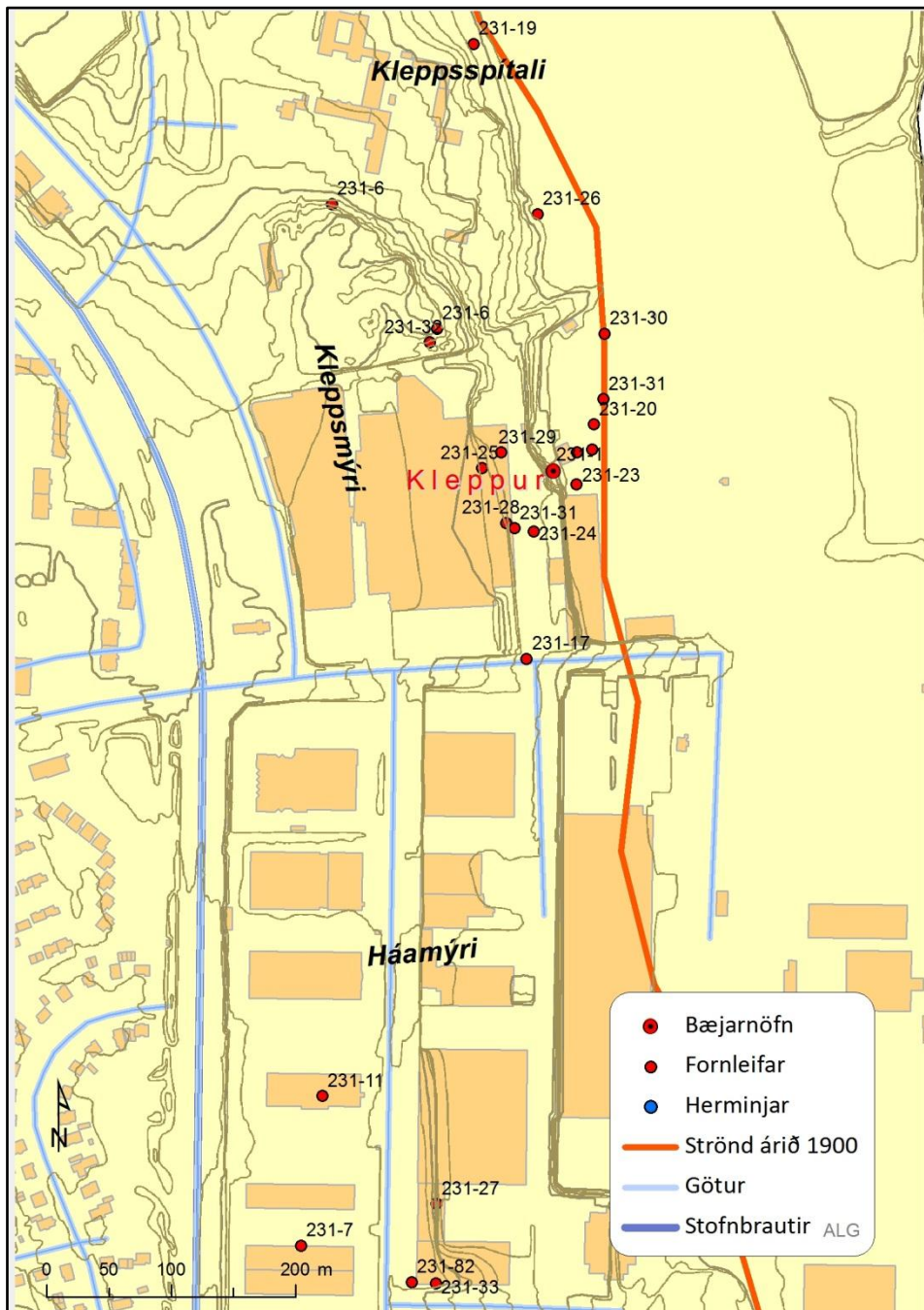
Mynd 15. Kortið sýnir dreifingu minja á svæðinu í kringum bæjarstæði Laugarness.



Mynd 16. Kortið sýnir staðsetningu minja í Laugardal.

2.3.3 Fornleifar í landi Klepps

Gamli bæjarhól Klepps er ekki sýnilegur þar sem hann er horfinn undir fyllingar og byggingar, þar sem nú er athafnasvæði Samskipa. Einu minjarnar sem eftir eru er túngarðsbrot **231-6** og rústarbrot **231-32** austan við Kleppsspítala. Aðrar minjar sem teljast til fornleifa eru líklega horfnar. Nokkrar herbúðir voru á svæðinu en allar herminjar eru horfnar í landi Klepps. Tveir braggar eru uppistandandi við Súðarvog 2, þeir voru fluttir inn á svæðið árið 1954. Hægt er að minnst byggðarinnar og sögu Klepps með því að setja upp sögu- og minjaskilti sunnan við Kleppsspítala. Skrá yfir minjar í landi Klepps er að finna í viðauka 1, töflu 1 Kleppur.



Mynd 17. Kortið sýnir dreifingu minja á svæðinu í kringum bæjarstæði Klepps.

2.4 Borgarhluti 4 – Laugardalur – Hverfisskráning og varðveislumat hverfishluta

Við mat á varðveislugildi byggðar eru metnir á fjórir þættir: *Listrænt gildi, menningar-sögulegt gildi, umhverfisgildi og upprunaleg gerð*. Varðveislugildi húsa byggist síðan á innbyrðis mati á vægi hvers þáttar og vega þar þyngst gildi byggingarlistar, menningarsögu og umhverfis.

Við mat á varðveislugildi húsa og mannvirkja er stuðst er við Húsverndarskrá Reykjavíkur sem gefin var út sem þemahefti með *Aðalskipulagi Reykjavíkur 1996-2016, Húsvernd í Reykjavík, svæðið innan Hringbrautar / Snorrabrautar*. Einnig er stuðst við endurskoðun á varðveisluflokkum Húsverndarskrár Reykjavíkur sem er hluti af borgarverndarstefnu sem lögð hefur verið fram sem hluti af Aðalskipulagi Reykjavíkur 2010-2030, og er nú í skipulagsferli (2013).

Varðveisluflokkarnir eru:

BLÁR FLOKKUR: *Friðlýst hús og mannvirki.*

Hús friðlýst samkvæmt 5. gr. laga um menningarminjar nr. 80/2012, sem segir: „Friðlýsing fornleifa, húsa og mannvirkja getur falið í sér kvöð sem þinglýst er á fasteign og hefur þann tilgang að tryggja sem best varðveislu menningarminja.“⁴⁹

Á skrá er getið hvaða hluti byggingar er friðaður og friðunarár.

Hús sem friðuð voru samkvæmt eldri lögum teljast nú friðlýst.

FJÓLUBLÁR FLOKKUR: *Friðuð hús.*

Hús friðuð samkvæmt aldursákvæði 29. gr. laga um menningarminjar nr. 80/2012, sem segir: „Öll hús og mannvirki sem eru 100 ára eða eldri eru friðuð.“

Gildir nú um hús byggð 1913 eða fyrr samkvæmt fasteignaskrá Þjóðskrár Íslands. Fyrirvari er gerður um að þar sem ekki hafa verið gerðar húsakannanir á öllu svæðinu getur verið ósamræmi milli fasteignaskrár og húsaskrár Reykjavíkur. Komi upp vafamál ber að hafa samband við Minjasafn Reykjavíkur á netfangið minjasafn@reykjavik.is

RAUÐUR FLOKKUR: *Einstök hús, húsaraðir og götumyndir* sem lagt er til að vernda með hverfisvernd í deiliskipulagi vegna byggingarlistarlegrar, menningarsögulegrar og/eða umhverfislegrar sérstöðu þeirra.⁵⁰

GULUR FLOKKUR: *Samstæður húsa og heildir* sem lagt er til að vernda með hverfisvernd í deiliskipulagi vegna umhverfislegrar sérstöðu þeirra.⁵¹

⁴⁹ Lög um menningarminjar – nr. 80 – 29. júní 2012. Tóku gildi 1. janúar 2013.

⁵⁰ Áður flokkar: **grænn** – verndun 20. aldar bygginga, **rauður** – tillaga að friðun og **dökkgulur** – verndun götumynda, sjá *Húsvernd í Reykjavík*, þemahefti með Aðalskipulagi Reykjavíkur 1996-2016.

⁵¹ Áður flokkar: **ljósgulur** – byggðamynstur og **milligulur** – verndun svæða, sjá *Húsvernd í Reykjavík*, þemahefti með Aðalskipulagi Reykjavíkur 1996-2016.

Hverfisvernd byggir á 2. gr. skipulagslaga 2010 nr.123/22. september. Þar segir:
„*Hverfisvernd: Ákvæði í svæðis-, aðal- eða deiliskipulagi um verndun sérkenna eldri byggðar, annarra menningarsögulegra minja eða náttúruminja*“.⁵²

Til umfjöllunar er borgarhluti 4, Laugardalur, sem markast til vesturs af línu sem dregin er eftir miðri Snorrabraut og til austurs af Elliðaám. Í suður markast borgarhlutinn af línu sem dregin er um eftirtaldar götur en miða skal við miðju þeirra: Hverfisgata, Laugavegur, Suðurlandsbraut, Grensásvegur og Miklabraut. Í norður markast borgarhlutinn af sjó.

HÚSVERNDARSKRÁ REYKJAVÍKUR

Varðveislumat húsa og mannvirkja í borgarhluta 4:

BLÁR FLOKKUR: Friðlýst hús og mannvirki.

Brúnavegur 11 – Reist árið 1847 við Pósthússtræti 11. Tekið niður, flutt í Skerjafjörð og endurreist þar 1928. Tekið niður, flutt að Brúnavegi og endurreist þar 1941.

Dyngjuvegur 8 – Gunnarshús. Reist 1950-52. Höfundur Hannes Kr. Davíðsson arkitekt.

Efstasund 99 – Reist 1825 við Aðalstræti 6. Hönnuður ókunnur. Flutt og endurreist árið 1951 við Efstasund.

Félagstún 1 – Höfði. Reist árið 1909. Timburhús flutt tilsniðið frá Strømmen Trævarefabrik í Noregi. Hönnuður ókunnur.

Laugarneskirkja – Reist 1940-1949. Höfundur Guðjón Samúelsson arkitekt.

Laugarnesskóli – Reistur 1934-1945. Höfundur Einar Sveinsson arkitekt og Ágúst Pálsson arkitekt.

Sólheimar 5 – Reist 1959. Höfundur Gunnar Hansson húsameistari.

FJÓLUBLÁR FLOKKUR: Friðuð hús.

Efstasund 85 – Reist árið 1905 við Bergstaðastræti 35. Hönnuður ókunnur.

Efstasund 100 – Reist árið 1902 við Laugaveg 13. Hönnuður ókunnur.

Hverfisgata 115 – Reist árið 1910. Hönnuður J.S. Íbúðarhús gasstöðvarinnar í Reykjavík.

Hrísateigur 11 – Flutningshús frá Skólavörðustíg 12, upphaflega reist 1876.

Langholtsvegur 48 – Reist 1902. Höfundur ókunnur.

Skipasund 7 – Reist árið 1905 við Laugaveg 40b. Hönnuður ókunnur.

Skipasund 68 – Reist árið 1905 við Grettisgötu 6. Hönnuður ókunnur.

Skipasund 82 – Reist árið 1898 við Laugaveg 47. Hönnuður ókunnur.

Skipasund 83 – Reist árið 1898 við Kirkjustræti 4. Hönnuður ókunnur.

Skipasund 87 – Reist árið 1883 við Aðalstræti 11. Hönnuður ókunnur.

Skipasund 88 – Reist árið 1907 við Lækjargötu 10b. Hönnuður ókunnur.

Skipasund 90 – Reist árið 1905 sem hluti Heyrnleysingjaskólans við Stakkholt. Hönnuður ókunnur.

⁵² Skipulagslög 2010 - nr. 123 - 22. september. Tóku gildi 1. janúar 2011.

RAUÐUR FLOKKUR: Einstök hús, húsaðir og götumyndir.

Ásmundarsafn – Reist 1942-1959. Höfundur Ásmundur Sveinsson myndhöggvari. Íbúðarhús og vinnustofa listamanns.

Barðavogur 13 – Reist 1971. Hönnuður Manfreð Vilhjálmsson arkitekt. Heimili og vinnustofa Kristjáns Davíðssonar listmálara.

Bríetartún 20-36 / Skúlagata 64-80 – Byggt 1947-1948. Hönnuðir Einar Sveinsson og Ágúst Pálsson arkitektar. Fjölbýlishús í fúnkísstíl með sterkum höfundareinkennum. hluti af heilsteyptri götumynd Bríetartúns/Skúlagötu.

Borgartún 6 – Rúgbrauðsgerðin. Reist 1947. Hönnuður Karl-Erik Rocksén.

Efstasund 55 – Reist 1942. Hönnuður Sigvaldi Thordarson arkitekt. Tímamótaverk í þróun íslenskrar byggingarlistar.

Efstasund 57 – Reist 1942. Hönnuður Gísli Halldórsson arkitekt. Tímamótaverk í þróun íslenskrar byggingarlistar.

Eikjuvogur 2 – Reist 1958. Höfundarverk Gunnars Ólafssonar arkitekts og skipulagsstjóra Reykjavíkur.

Faxafen 7 – „Epal-húsið“. Reist 1986. Hönnuður Manfreð Vilhjálmsson arkitekt. Húsið er gott dæmi um vandaða hönnun iðnaðar- og verslunarhúsnaðis sem ber að varðveita í núverandi mynd.

Hátún 41 – Reist 1946. Húsið er vel varðveitt dæmi um verk merkilegs en lítt þekktis hönnuður, Steinars Guðmundssonar arkitekts.

Hlunnavogur 3 – Reist 1951. Hönnuður Guðmundur H. Þorláksson arkitekt.

Hrísateigur 3 - 13 – Flutningshús úr Skerjafirði og af Skólavörðustíg. Það elsta reist 1876, hin 1930-1932. Hönnuður ókunnur.

Hverfisgata 115 – Íbúðarhús gasstöðvarinnar í Reykjavík. Reist árið 1910. Hönnuður J.S. Steinsteypuklassík, sérstakt gerðar sinnar vegna. Kennileiti í miðborginni og sýnilegur vitnisburður um horfið skeið í sögu svæðisins við Hlemm.

Hofteigur 34 - 54 – Reist 1946-48. Höfundarverk Gísla Halldórssonar, Sigvalda Thordarsonar og Kjartans Sigurðssonar arkitekta.

Holtavegur 32 (M) – Laugardalur. Reist 1929. Íbúðarhús Eiríks Hjartarsonar. Erfðafestubýli.

Holtavegur 32 (A) – Laugatunga. Reist 1929. Íbúðarhús Gretu Björnsson listamanns og Jón Björnssonar málarameistara. Erfðafestubýli.

Karfavogur 14-24 – Reist 1960-1962. Höfundarverk Sigvalda Thordarsonar arkitekts.

Karfavogur 34-42 – Reist 1955. Höfundarverk Gunnlaugs Pálssonar arkitekts. Hluti samstæðrar heildar elstu gerðar nútíma raðhúsa, ásamt Snekkjuvogi 3-9 og 11-17.

Kirkjuteigur 7-13 – Reist 1932-1948. Verndun götumyndar. Húsaröðin markar á mjög áberandi hátt rými Laugarneskirkju.

Kleppsvegur 92 – Reist 1965. Hönnuður Haraldur V. Haraldsson arkitekt. Ber hönnuði sínum gott vitni. Höfundardæmi.

Langholtskirkja – Reist 1984. Hönnuður Hörður Bjarnason arkitekt.

Langholtsvegur 145 – Vík. Reist 1933. Ein af fyrstu byggingum Einars Sveinssonar arkitekts. Það er í flokki elstu húsa í Reykjavík í anda fúnksjónalisma, eitt fárra slíkra sem byggt var á svæðinu utan Hringbrautar. Erfðafestubýli.

Laugalækur 36-48 – Reist 1959-1964. Raðhús eftir Manfreð Vilhjálmsson arkitekt.

Merkilegt höfundardæmi.

Laugateigur 27 – Reist 1947. Gott dæmi um höfundarverk Halldórs H. Jónssonar arkitekts.

Laugateigur 31 – Reist 1947. Gott dæmi um höfundarverk Gunnlaugs Pálssonar arkitekts.

Laugarnesvegur 61 – Reist 1933. Höfundur Hafliði Jóhannsson. Húsið er gott dæmi um þá timburhúsabyggð sem síðast reis í Reykjavík. Fúnkis-áhrifa gætir í gluggagerðum og öðrum einkennum hússins. Húsið er í mjög góður ásigkomulagi og hefur verið gert upp samkvæmt upprunalegri gerð þess, bæði hvað varðar form hússins, þakhæð og gerð kvista og glugga. Flúraðir listar á hornum og við glugga eflaust upprunalegir.

Laugarásvegur 7 – Reist 1958. Hönnuður Sigvaldi Thordarson arkitekt.

Laugarásvegur 13 – Reist 1956. Hönnuður Jósef Reynis arkitekt.

Laugarásvegur 27 – Reist 1959. Hönnuður Hörður Bjarnason arkitekt.

Laugarásvegur 31 – Reist 1955. Hönnuður Gísli Halldórsson arkitekt.

Laugarásvegur 33 – Reist 1959. Hönnuður Þór Sandholt arkitekt.

Laugarásvegur 61 og 63 – Reist 1952 og 1953. Hönnuður Hannes Kr. Davíðsson arkitekt. Höfundardæmi.

Laugarásvegur 67 – Reist 1956. Hönnuður Kjartan Sveinsson arkitekt.

Laugarásvegur 71 – Reist 1955. Hönnuður Skarphéðni Jóhannssyni arkitekt. Eigið hús höfundar.

Ljósheimar 1-7 – Reist 1957. Hönnuður Sigvaldi Thordarson arkitekt. Raðhúsallengjan er gott höfundarverk sem haldið hefur heildstæðu upprunalegu útliti sínu.

Njörvasundi 13 – Reist 1955. Hönnuður Guðmundur Kr. Kristinsson arkitekt.

Njörvasund 25 – Reist 1954. Hönnuður Hannes Kr. Davíðsson arkitekt.

Nökkvavogur 52 – Reist 1955. Höfundarverk Aðalsteins Richter arkitekts og skipulagsstjóra Reykjavíkur.

Selvogsgrunnur 10 - Reist 1960. Hönnuður Jóhann Eyfells myndhöggvari. Eina húsið sem Jóhann teiknaði.

Selvogsgrunnur 15 – Reist 1955. Hönnuður Hafliði Jóhannsson húsasmíðameistara.

Selvogsgrunnur 17 – Reist 1956. Hönnuður Ágúst Skarphéðinsson arkitekt.

Selvogsgrunnur 20 – Reist 1955. Hönnuður Þórir Baldvinsson arkitekt.

Selvogsgrunnur 21 – Reist 1954. Hönnuður Guðmundur Guðjónsson arkitekt.

Selvogsgrunnur 27 – Reist 1957. Hönnuður Skarphéðinn Jóhannsson arkitekt.

Selvogsgrunnur 33 – Reist 1957. Hönnuður Ágúst Steingrímsson byggingafræðingur.

Sigluvogur 4 – Reist 1955. Hönnuður Þórir Baldvinsson arkitekt.

Sigluvogur 7 – Reist 1952. Hönnuður Finnur Thorlacius arkitekt.

Sigluvogur 12 – Reist 1956. Hönnuður Sigvaldi Thordarson arkitekt.

Sigtún 21-35 – Reist 1946-1947. Verndun götummynda vegna upprunaleika og góður vitnisburður um byggingarlist 5. áratug 20. aldar.

Silfurteigur 4 – Reist 1947. Höfundarverk. Hannes Kr. Davíðsson arkitekt. Nýjung í húsagerð.

Snekkjuvogur 3-9 – Reist 1951-1952 og **Snekkjuvogur 11-17** – Reist 1949-1950 - Höfundarverk Gunnlaugs Pálssonar arkitekts. Á árunum 1947–1950 reis þyrping einlyfra raðhúsa, „*Sólbyrgi*“ við Snekkjuvog, elsta gerð nútíma raðhúsa með aðalíbúð á einni hæð. Húsin voru merk nýjung í gerðapróun sérbýlishúsa í Reykjavík.

Sólheimar 23a – Sólheimasafn. Reist 1962. Hönnuður Gunnar Hansson húsameistari. Fyrsta hús Borgarbókasafns Reykjavíkur sem var hannað og byggt sem bókasafn.

Sólheimar 36 – Urðir. Reist 1930. Hönnuður Ásgeir S. Guðlaugsson húsamíðameistari. Erfðafestubýli.

Sunnuvegur 13 – Reist 1959. Hönnuðir Gísli Halldórsson og Jósef Reynis arkitektar.

Suðurlandsbraut – Steinahlíð. Reist 1932. Hönnuður Arne Finsen arkitekt. Húsið er mikilvægt dæmi um verk Arne hér á landi. Erfðafestubýli.

Þórunnartún 2/Skúlatún 2 – Reist 1944. Hönnuður Arinbjörn Þorkelsson. Einar Sveinsson arkitekt og Kjartan Sveinsson tæknifræðingur hönnuðu hækkun á húsinu 1954.

GULUR FLOKKUR: Samstæður húsa og heildir

Bugðulækur, Laugalækur og Rauðalækur – Göturnar byggðust upp á 6. áratug 20. aldar. Við þær er blönduð byggð lítilla fjölbýlishúsa og raðhúsa. Í hverfinu er rótgróin íbúðabyggð og eru mörg húsin góðir fulltrúar byggingarlistar þessa tíma og skipulag hverfisins ber tíðarandanum gott vitni.

Gnoðarvogur, Langholtsvegur, Snekkjuvogur, Barðavogur, Skeiðarvogur, Karfavogur og Ferjuvogur – Reist samkvæmt skipulaguppdrætti frá 1946 undirrituðum af Einari Sveinssyni, Bolla Thoroddsen og Gunnari Ólafssyni. Heilsteypt og rótgróin byggð stakstæðra og samstæðra íbúðarhúsa frá 5. áratug 20. aldar.

Laugarnesvegur, Hrisateigur, Otrateigur og Sundlaugavegur – Fjölbreytileg byggð stakstæðra húsa sem flest eru ein- eða tvílyft og endurspegla með skýrum hætti byggðaðróun og skipulagssögu svæðisins.

Laugarásvegur og Sunnuvegur – Heildsteypt og gróið hverfi sem hin stóru einbýlishús setja svip sinn á. Ákveðin stefna var mörkuð í upphafi þegar hverfið var byggt og hefur henni verið haldið síðan. Í hverfinu eru mörg góð dæmi um þann arkitektúr er ríkjandi var á þeim tíma er hverfið byggðist upp.

Laugardalshöll – Byggð á árunum 1958-1965. Hönnuðir Gísli Halldórsson og Skarphéðinn Jóhannsson arkitektar.

Samtún, Nóatún, Miðtún, Hátún og Höfðatún. – Heilsteypt og rótgróin byggð stakstæðra og samstæðra íbúðarhúsa frá 5. áratug 20. aldar.

Selvogsgrunnur og Sporðagrunnur - Mikill heildarsvipur er á hverfinu. Mörg húsanna við Selvogsgrunn og Sporðagrunn eru góðir fulltrúar þess byggingarstíls er einkenndi þennan tíma. Mælt er til þess að allar breytingatillögur taki mið af stærðarhlutföllum húsa og byggingarstíl.

Sundlaugar í Laugardal – Reistar á árunum 1954-1966. Hönnuður Einar Sveinsson arkitekt.

Sæviðarsund norðan við Holtaveg - Heilsteypt og gróið hverfi. Æskilegt er að allar breytingar á núverandi ástandi taki mið af stærðarhlutföllum húsa og falli vel inn í byggðarmynstrið.

Otrateigur, Hrisateigur, Laugalækur, Sundlaugavegur – Heildstætt hverfi raðhúsa sem skipulagt var á 6. áratug 20. aldar. Verslunarhúsin við Laugalæk 2-8 tilheyra þessu sama skipulagi og skulu því einnig njóta verndar. Þau eru byggð í sama byggingarstíl og raðhúsin og eru mikilvægur hluti af hverfisheildinni.

Vesturbrún, Kleifarvegur og Dyngjuvegur – Við Vesturbrún og Dyngjuveg standa mörg hús byggð á árunum 1956-1962 sem talist geta góðir fulltrúar tímabilsins. Æskilegt er að allar breytingar taki mið af gerð húsanna og byggingarstíl.

Þjónustubygging við tjaldsvæði – Reist 1987-1989. Hönnuður Manfred Vilhjálmsson arkitekt.

HÚS BYGGÐ FYRIR 1925: ekki varðveisluflokkur heldur kveðið á um umsagnarskyldu. Hús byggð 1925 eða fyrr og kirkjur reistar 1940 eða fyrr. Hús sem skylt er að leita umsagnar Minjastofnunar um breytingar, flutning eða niðurrif, í samræmi við 30. gr. laga um menningarminjar nr. 80/2012.

Á skrá eru hús byggð 1925 eða fyrr samkvæmt fasteignaskrá Þjóðskrár Íslands. Fyrirvari er gerður um að þar sem ekki hafa verið gerðar húsakannanir á öllu svæðinu getur verið ósamræmi milli fasteignaskrár og húsaskrá Reykjavíkur. Komi upp vafamál ber að hafa samband við Minjasafn Reykjavíkur á netfangið minjasafn@reykjavik.is

Hús byggð 1914-1925:

Skipasund 38 - Reist 1916. Hönnuður ókunnur.

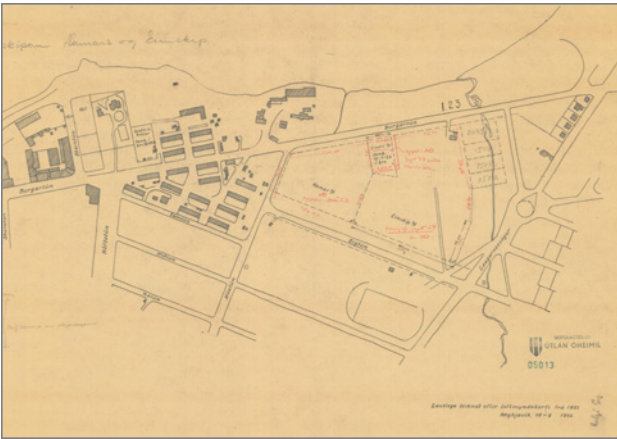
Laugavegur 157 - Reist 1919. Hönnuður ókunnur.

Laugavegur 153 - Reist 1920. Hönnuður ókunnur.

Laugavegur 161 - Reist 1924. Hönnuður Þorleifur Eyjólfsson arkitekt.

Laugarásvegur 37 - Reist 1924. Hönnuður ókunnur.

2.4.1 Tún. Borgartún, Guðrúnartún/Sætún, Þórunnartún/Skúlatún, Bríetartún/Skúlagata og Höfðatún/Katrínartún.



Skipulagsuppdráttur frá árinu 1954 er sýnir hugmyndir að skipulagi við Borgartún. Skjalasafn Umhverfis- og skipulagsviðs Reykjavíkur.



Greiningarsvæði innan borgarhluta.

Saga og einkenni byggðar

Svæðið byggðist að mestu leyti á árunum 1939-1950. Það er fyrsta svæðið í Reykjavík sem skipulagt var sérstaklega sem athafnarsvæði með einkennum samfelldrar borgarbyggðar. Í Þórunnartúni 2 var lengi aðsetur borgarstjórnar eða frá 1958 þar til Ráðhúsið við Tjörnina var vígt þann 14. apríl 1992. Borgarverkfræðingur var þar enn lengur til húsa. Hafa margar ákvarðanir varðandi framtíð byggðar í borginni verið teknar þar. Sú staðreynd að elstu húsin á svæðinu eru byggð fyrir atvinnustarfsemi gerir tilurð þeirra og hönnun mjög áhuga-verða.

Einkenni og yfirbragð Borgartúns í dag, og þá sérstaklega eystri hlutans, eru nútíma skrifstofubyggingar. Hinar nýju byggingar, mótaðar samkvæmt nútíma arkitektúr bæði hvað varðar form og efnisval, standa nú á gömlu iðnaðarreitunum í bland við hinar eldri steinsteyptu byggingar. Við Borgartúnið er aðsetur opinberra stofnana, banka og fjármála-fyrirtækja ásamt verslunum og þjónustu af ólíkum toga.

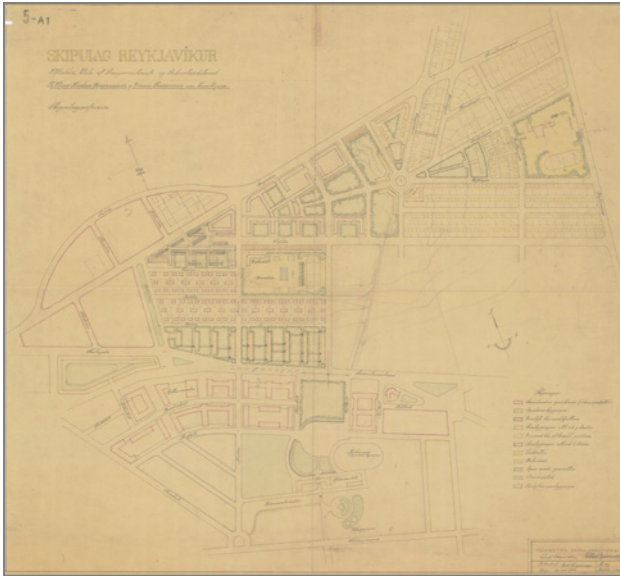


Borgartún 6 horft í austurátt í átt að Höfðatorgi árið 2012. MsR.



Þórunnartún 2 áður Skúlatún 2 árið 2012. MsR.

2.4.2 Tún. Samtún, Nóatún, Miðtún, Hátún og Katrínartún/Höfðatún.



Skipulagstillaga Harðar Bjarnasonar og Einars Sveinssonar fyrir svæðið frá árinu 1944. Skjalasafn Umhverfis- og skipulagssviðs Reykjavíkur.

Saga og einkenni byggðar

Flest hús á þessum reit voru byggð á 5. áratug 20. aldar samkvæmt skipulagi frá 1941. Húsin í Túnunum eru reist á þeim tíma sem fúnkisstillinn var að ryðja sér til rúms á Íslandi. Hverfið samanstendur af heildstæðri byggð stakstæðra húsa og parhúsa úr steinsteypu eða timburbindingi með múrhúð frá 5. og 6. áratug 20. aldar. Þetta yfirbragð er einkennandi fyrir byggðina í Túnunum og ber að varðveita.

Varðveislumat 2013

Heildstæð lágreist byggð með fínlegu yfirbragði sem vert er að varðveita.

Einstök hús, húsaröðir og götumyndir – rauður flokkur

Hátún 41 - Reist 1946. Húsið er vel varðveitt dæmi um verk merkilegs en lítt þekkts hönnuðar, Steinars Guðmundssonar arkitekts.

Samstæður húsa og heildir sem lagt er til að vernda með hverfisvernd – gulur flokkur

Samtún – Nóatún – Miðtún – Hátún – Höfðatún

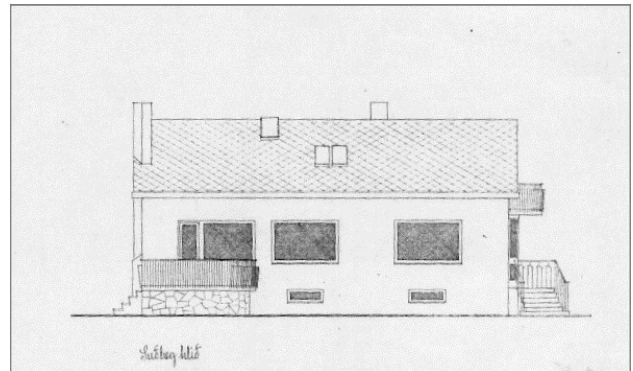
Heilsteypt og rótgróin byggð stakstæðra og samstæðra íbúðarhúsa frá 5. áratug 20. aldar.

Fyrir þetta svæði er í gildi varðveislumat í eftirfarandi húsakönnun:

Helga Maureen Gylfadóttir og Guðný Gerður Gunnarsdóttir: *Húsakönnun. Samtún, Nóatún, Miðtún, Hátún, Höfðatún.* Reykjavík 2009.



Greiningarsvæði innan borgarhluta.



Hátún 41. Teikning eftir Steinar Guðmundsson byggingafræðing frá 1946. Teikningavefur Reykjavíkurborgar.



Yfirlitsmynd af Túnahverfinu árið 1960. Fremstu húsin eru Hátún 9, 11, 13 og 15. Í fjarska má sjá Höfða og Höfðaborg. Ljós. Gunnar Rúnar Ólafsson. LsR.

2.4.3 Tún. Borgartún, Hátún, Mánatún og Sóltún.

Saga og einkenni byggðar

Milli Sigtúns og Borgartúns voru stór svæði í eigu fyrirtækjanna Hamars og Eimskips. Í kringum árið 2000 var byrjað að skipuleggja þessi svæði, er áður höfðu hýst m.a. hluta af nýjum bílafloata landans. Í deiliskipulagi er unnið var fyrir svæðið var lögð áhersla á að þetta byggð verslunar- og skrifstofuhúsnæðis við Borgartún og Nóatún og þetta íbúðarbyggð við Sóltún og Mánatún.

Við Borgartún standa skrifstofu- og verslunarhús sem eru 3 til 7 hæðir og eru bílastæði umhverfis húsinn. Við Hátún eru þjónustu-, verslunar-, skrifstofu- og íbúðarhús byggð úr steinsteypu á árunum 1960-1970. Sum þeirra eru, líkt og fjölbýlishúsið að Hátúni 8 eftir Sigvalda Thordarson frá árinu 1963, ágætt dæmi um þann byggingarstíl er tíðkaðist á þessum árum. Nýrri húsinn við Hátún eru byggð á árunum 1980-1990. Við Sóltún og Mánatún standa nýjustu húsinn í hverfinu sem eru steinsteypt hús í nútíma arkitektúr bæði hvað varðar útlit og efnisnotkun. Flest þeirra eru byggð á árunum 2000-2010. Eru þetta íbúðarhús, hjúkrunarheimili og íþróttahús. Græn svæði eru inn á milli húsanna. Innan greiningarsvæðisins er að finna Hvítasunnukirkjuna Fíladelfíu en hún var vígð árið 1969. Kirkjuna teiknuðu Þór Sandholt og Guðni Magnússon.

Varðveislumat 2013

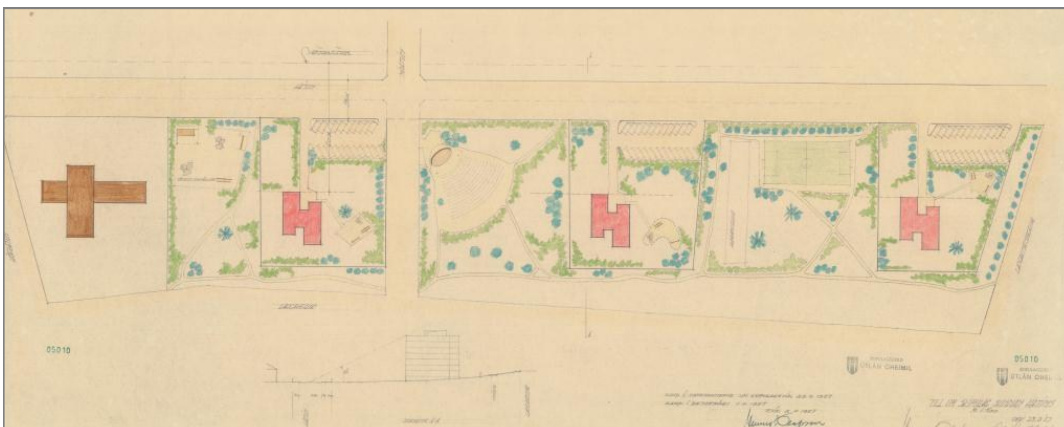
Byggðin á svæðinu einkennist af háum byggingum sem hýsa atvinnustarfsemi af ýmsum toga, en þar má einnig finna nokkur fjölbýlishús. Mikið pláss er á milli bygginganna, sem víða er nýtt í stór bílastæði en annarsstaðar eru berangurslegir grasfletir.



Greiningarsvæði innan borgarhluta.

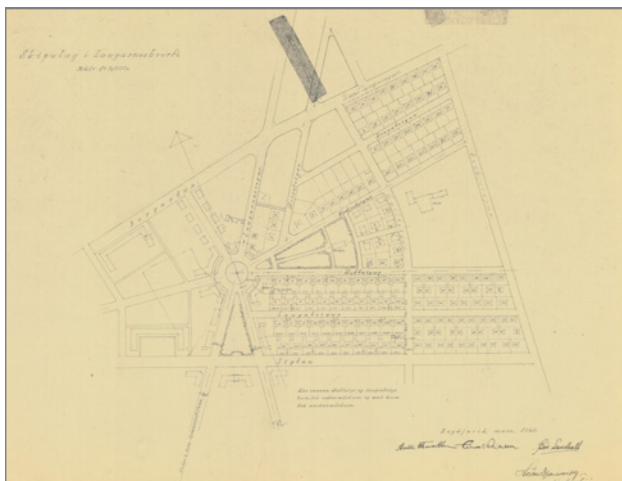


Efri mynd úr Mánatúni en neðri mynd úr Hátúni árið 2012. MsR.



Skipulagsuppráttur frá árinu 1957 er sýnir hugmyndafræði skipulags þess tíma. Skjalasafn Umhverfis- og skipulagssviðs Reykjavíkur.

2.4.4 Teigar. Sundlaugavegur, Hrístateigur, Hraunteigur, Kirkjuteigur, Gullteigur, Laugateigur, Sigtún og Engjavegur.



Skipulagsuppráttur af Teigunum frá árinu 1946 er sýnir hvernig gert var ráð fyrir umferð í hverfinu. Skjalasafn Umhverfis- og skipulagssviðs Reykjavíkur.



Greiningarsvæði innan borgarhluta.

Saga og einkenni byggðar

Fyrstu íbúðarhúsin sem reist voru í Teigahverfi voru hús frá Skildinganesi sem flutt voru vegna flugvallargerðar í Vatnsmýri. Hverfið byggist upp í beinu framhaldi af Norðurmýri og Melunum og að mestu leyti á árunum 1943-1947. Teigahverfi er eitt fyrsta hverfið sem byggðist upp samkvæmt hugmyndafræði sem ruddi sér til rúms í Evrópu í byrjun 20. aldar. Hún byggðist á rétti fólks til mannsæmandi lífsskilyrða, þ.e. rúmgóðum og björtum íbúðum og sólríkum gördum. Einkennandi eru því stórir stofugluggar í suður og húsin standa við götu sunnanmegin en norðanmegin götu standa húsin innar á lóðinni og suðurgarðar liggja að götu. Í fyrstu skipulagsuppráttunum frá 1946 var gert ráð fyrir skóla og kirkju í miðju hverfisins. Götur liggja í austur-vestur og flest húsin eru í fúnkisstíl. Innan greiningarsvæðisins er að finna leikskólann Hof, Laugarnesskóla, Laugarneskirkju og Ásmundarsafn.

Varðveislumat 2013

Ástæða er til að gæta þess að hverfið með heildaryfirbragð sínu haldi sérstöðu sinni sem eitt heildstæðasta hverfi Reykjavíkur þrátt fyrir að mörgum húsanna hafi þegar verið breytt.

Friðlýst hús og mannvirki– blár flokkur

Laugarnesskóli – Reistur 1934-1945. Höfundur Einar Sveinsson arkitekt og Ágúst Pálsson arkitekt.

Laugarneskirkja – Reist 1940-1949. Höfundur Guðjón Samúelsson arkitekt.

Friðuð hús– Fjólublár flokkur

Hrístateigur 11 - Flutningshús frá Skólavörðustíg 12, upphaflega reist 1876.

Einstök hús, húsaræðir og götumyndir – rauður flokkur

Ásmundarsafn - Reist 1942-1959. Höfundur Ásmundur Sveinsson myndhöggvari. Íbúðarhús og vinnustofa listamanns.

Hofteigur 34 - 54 - Reist 1946-48. Höfundarverk Gísla Halldórssonar, Sigvalda Thordarsonar og Kjartans Sigurðssonar arkitekta.

Hrístateigur 3 - 13 - Flutningshús úr Skerjafirði og af Skólavörðustíg. Það elsta reist 1876, hin 1930-1932.

Kirkjuteigur 7-13 - Reist 1932-1948. Verndun götumyndar. Húsaræðin markar á mjög áberandi hátt rými Laugarneskirkju.

Laugateigur 27 - Reist 1947. Gott dæmi um höfundarverk Halldórs H. Jónssonar arkitekts.

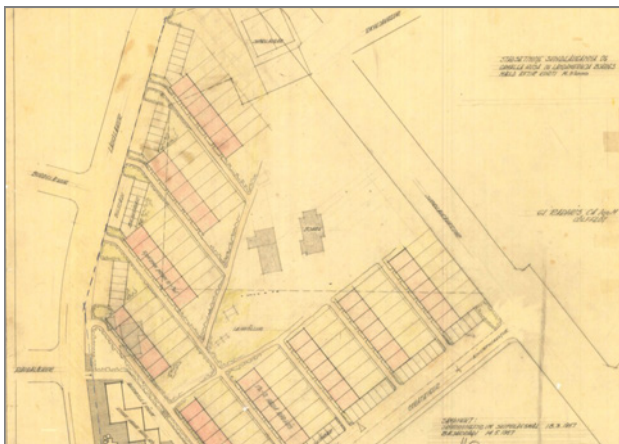
Laugateigur 31 - Reist 1947. Gott dæmi um höfundarverk Gunnlaugs Pálssonar arkitekts.

Sigtún 21-35 - Reist 1946-1947. Verndun götumyndar vegna upprunaleika og góður vitnisburður um byggingarlist 5. áratug 20. aldar.

Silfurteigur 4 - Reist 1947. Höfundarverk. Hannes Kr. Davíðsson arkitekt. Nýjung í húsagerð.

Fyrir þetta svæði er í gildi varðveislumat í eftirfarandi húsakönnun: Nikulás Úlfar Másson: *Byggingasaga -Teigahverfi*. Reykjavík 1998.

2.4.5 **Teigar.** Laugarnesvegur, Sundlaugavegur, Laugalækur, Hrístateigur norðan við Sundlaugaveg og Otrateigur.



Skipulagsuppdráttur frá árinu 1957 er sýnir raðhúsabyggðina sem er einkennandi fyrir Hrístateig og Otrateig. Skjalasafn Umhverfis- og skipulagssviðs Reykjavíkur.



Greiningarsvæði innan borgarhluta.

Saga og einkenni byggðar

Hverfið byggist að mestu upp á fjórum tímabilum. Frá árunum 1926-1929 risu fyrstu húsin við Laugarnesveg og voru flest þeirra í þeim stíl er kallast steinsteypklassík.

Á árunum 1932-1934 risu húsin vestan Laugarnesvegar og er algengasta stílgerðin fúnkisstíll sem með tímanum var aðlagður að íslenskum aðstæðum. Flest þeirra eru timburhús af einfaldri gerð með greinilegum fúnkisáhrifum. Segja má að þarna hafi risið síðasta timburhúsabyggðin í Reykjavík.

Á árunum 1942-1944 varð til byggð við Hrístateig þegar timburhúsin úr Skerjafirði voru flutt þangað vegna flugvallargerðar í Vatnsmýrinni.

Á 6. áratugnum risu raðhús norðan Sundlaugavegar sem fylgdu hugsjón og stefnu þess tíma. Húsagerð á reitnum er því mjög fjölbreytt og endurspeglar vel þá þróun sem hefur verið í hverfinu.

Fyrir þetta svæði er í gildi varðveislumat í eftirfarandi húsakönnun:

Drífa Kristín Þrastardóttir og Guðný Gerður Gunnarsdóttir: *Húsakönnun. Laugarnesvegur, Sundlaugavegur, Laugalækur, Hrístateigur, Otrateigur.* Reykjavík 2009.



Laugarnesvegur, götamynd árið 2012. MsR.



Framkvæmdir við lagningu holræsis og vegar þar sem Laugalækurinn lá áður, á ljósmynd frá um 1955. Ljós. Borgarskipulag. LsR.

2.4.5 **Teigar.** Laugarnesvegur, Sundlaugavegur, Laugalækur, Hrístateigur norðan við Sundlaugaveg og Otrateigur.

Varðveislumat 2013

Byggðin á svæðinu er af fjölbreyttri gerð og frá ólíkum tímabilum og endurspeglar því vel þá byggðarþróun sem átt hefur sér stað í hverfinu.

Einstök hús, húsaræðir og götumyndir – rauður flokkur

Laugalækur 36-48 – Reist 1959-1964. Raðhús eftir Manfræð Vilhjálmsson arkitekt. Merkilegt höfundarverk.

Laugarnesvegur 61 – Reist 1933. Höfundur Hafliði Jóhannsson. Húsið er gott dæmi um þá timburhúsabyggð sem síðast reis í Reykjavík. Fúnkisáhrifa gætir í gluggagerðum og öðrum einkennum hússins. Húsið er í mjög góður ásigkomulagi og hefur verið gert upp samkvæmt upprunalegri gerð þess, bæði hvað varðar form hússins, þakhæð og gerð kvista og glugga. Flúraðir listar á hornum og við glugga eflaust upprunalegir.

Samstæður húsa og heildir sem lagt er til að vernda með hverfisvernd – gulur flokkur

Laugarnesvegur – Hrístateigur – Otrateigur – Sundlaugavegur

Fjölbreytileg byggð stakstæðra húsa sem flest eru ein- eða tvílyft og endurspeglar með skýrum hætti byggðarþróun og skipulagsögu svæðisins.

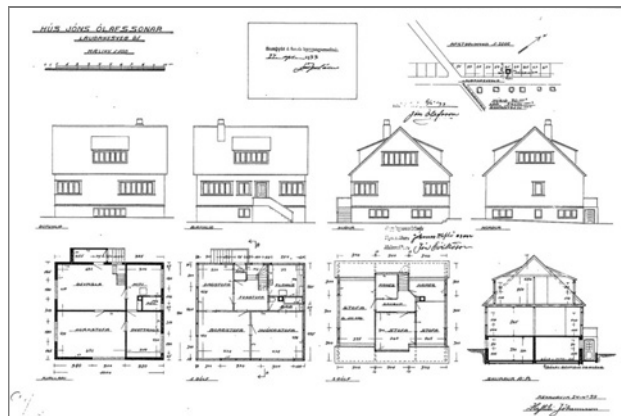
Otrateigur – Hrístateigur – Laugalækur –

Sundlaugavegur

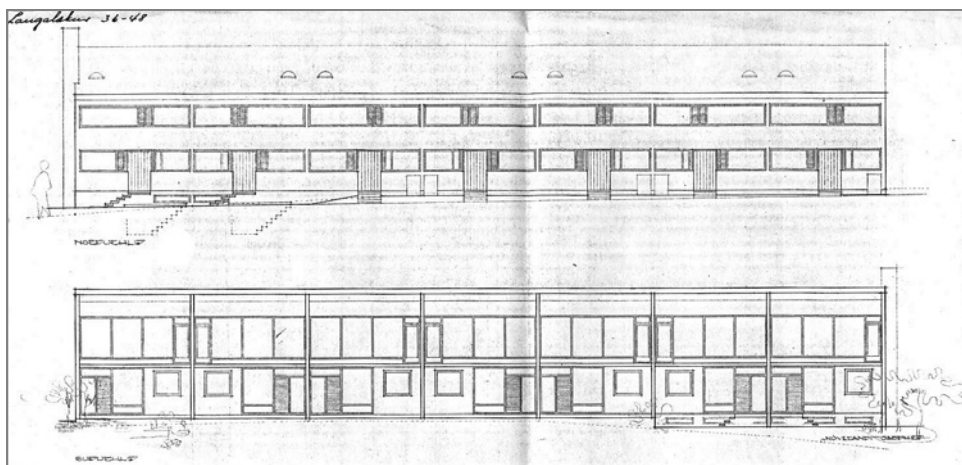
Heildstætt hverfi raðhúsa sem skipulagt var á 6. áratug 20. aldar. Verslunarhúsin við Laugalæk 2-8 tilheyra þessu sama skipulagi og skulu því einnig njóta verndar. Þau eru byggð í sama byggingarstíl og raðhúsin og eru mikilvægur hluti af hverfisheildinni.



Greiningsvæði innan borgarhluta.



Laugarnesvegur 61. Teikningar Hafliða Jóhannssonar frá 1933. Teikningavefur Reykjavíkurborgar.



Teikning Manfræðs Vilhjálmssonar arkitekts að raðhúsinu við Laugalæk 36-48. Teikningavefur Reykjavíkurborgar.

2.4.6 Lækir. Laugarnesvegur, Kleppsvegur, Laugalækur, Brekkulækur, Rauðalækur, Leirulækur, Bugðulækur og Dalbraut.



Skipulagsuppráttur frá árinu 1982. Lokun Laugarnesvegur við Kleppsveg. Skjalasafn Umhverfis- og skipulagssviðs Reykjavíkur.



Greiningarsvæði innan borgarhluta.

Saga og einkenni byggðar

Hverfið byggist að mestu leyti upp á árunum 1956-1963. Byggðin á þessum reit er blönduð. Þar eru minni fjölbýlishús, raðhús og einbýli, stofnanir og þjónustuíbúðir.

Við Kleppsveg eru fjölbýlishús byggð á árunum 1956-1963. Sú sem er einna mest áberandi bæði hvað varðar hæð og byggingarstíl er við Kleppsveg 2-6 og er það fyrsta lyftuháhyisið sem reist var í Reykjavík. Byggingarsamvinnufélag prentara reisti húsið árið 1956 eftir uppdrætti Einar Sveinssonar. Meðfram Laugarnesvegi standa lægri L-laga fjölbýlishús, 3-4 hæða. Í sumum þeirra var gert ráð fyrir verslunum á jarðhæð. Guðmundur Kr. Kristinsson og Gunnlaugur Halldórsson arkitektar teiknuðu húsið við Kleppsveg 12 og var það Byggingarsamvinnufélag Reykjavíkur sem stóð fyrir byggingu hennar árið 1955. Við Rauðalæk, Bugðulæk og Leirulæk eru tví- og þríbýlishús, raðhús og einbýlishús. Milli húsanna eru græn svæði og leikvöllir. Flest húsanna eru steinsteypt, tví- og þrílyft með einhalla þaki í mórernískum stíl. Stórir gluggar og litaðir fletir eru meðal einkenna þeirra. Gert er ráð fyrir bílastæðum á lóð en húsinn eru flest staðsett með þeim hætti að mögulegt er að njóta sem mest sólar í garðinum sem umlykur húsið. Þetta er gróíð hverfi og mjög gróðursælt.

Sunnan við Leirulæk standa opinberar stofnanir. Barna- og unglíngageðdeild Landspítalans við Dalbraut og þjónustuíbúðir aldraðra frá 1987. Innan greiningarsvæðisins er að finna leikskólann Laugasól sem er til húsa í Leirulæk 4, Lækjarborg og í Leirulæk 6, Laugaborg. Þá er starfræktur á svæðinu grunnskólinn Laugalækjarskóli sem reistur var árið

1959 eftir teikningum arkitektanna Kjartans Sveinssonar og Guðmundar Sveinssonar.

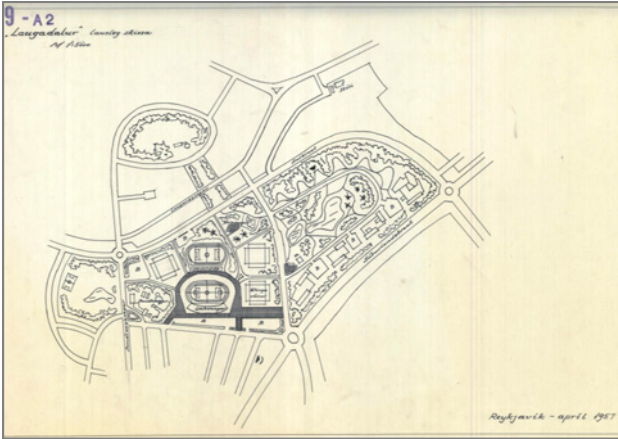
Varðveislumat 2013

Hverfið samanstendur af stofnunum og blandaðri íbúðarbyggð; stórum og litlum fjölbýlishúsum auk raðhúsa, í mórernískum stíl.

Samstæður húsa og heildir sem lagt er til að vernda með hverfisvernd – gulur flokkur

Bugðulækur, Laugalækur og Rauðalækur. Göturnar byggðust upp á 6. áratug 20. aldar. Við þær er blönduð byggð lítilla fjölbýlishúsa og raðhúsa. Í hverfinu er rótgróin íbúðabyggð og eru mörg húsinn góðir fulltrúar byggingarlistar þessa tíma og skipulag hverfisins ber tíðarandanum gott vitni.

2.4.7 Laugardalur. Íþróttasvæði- og útivistarsvæði.



Skipulagsuppráttur af Laugardalnum frá árinu 1957. Skjalasafn Umhverfis- og skipulagssviðs Reykjavíkur.



Greiningarsvæði innan borgarhluta.

Saga og einkenni byggðar

Fyrstu skipulagsupprættirnir að íþróttasvæði í Laugardal eru frá því um 1870 þegar Sigurður Guðmundsson málari (1833-1874) gerði tillögu að íþróttaleikvangi og gördum. Árið 1943 var samþykkt í bæjarstjórn að gera allan Laugardalinn að íþróttasvæði og útivistarsvæði. Svæðið átti að afmarkast af Suðurlandsbraut, Reykjavegi, Sundlaugavegi og Laugarásvegi.

Árið 1944 var Gísli Halldórsson arkitekt ráðinn af íþróttanefnd ríkisins til þess að gera heildarskipulag svæðisins. Samkvæmt því skipulagi átti að vera leikvangur, sundlaugar, íþróttahallir, tennisvöllur, æfingasvæði fyrir frjálssar íþróttir, knattspyrnuvöllir, handboltavöllur, skeiðvöllur, útileiksvið, veitingar, vatn við Þvottalaugar, minjasafn um Þvottalaugararnar, listasafn, fiskasafn, náttúrugripasafn, skrudgarður og bílastæði. Mörgum af þeim skipulags-hugmyndum sem fram komu 1944 hefur verið hrint í framkvæmd og annað bæst við eins og Grasa-garðurinn í Reykjavík sem var stofnaður 18. ágúst 1961 á 175 ára afmæli Reykjavíkurborgar og Fjölskyldu- og húsdýragarðurinn sem opnaði vorið 1990.

Hugmyndir um stofnun grasagarðs í Reykjavík áttu sér langan aðdraganda og elsta ritaða heimild um stofnun garðsins er frá 1905 en hugmyndir um ræktun í Laugardal má einnig rekja til Sigurðar Guðmundssonar málara.

Hugmyndirnar urðu þó ekki að veruleika fyrr en á kreppearunum, þegar Reykjavíkurbær úthlutaði erfðafestulöndum í Laugardalnum. Eitt þeirra, Þvottalaugablett 15, fengu hjónin Valgerður Hall-

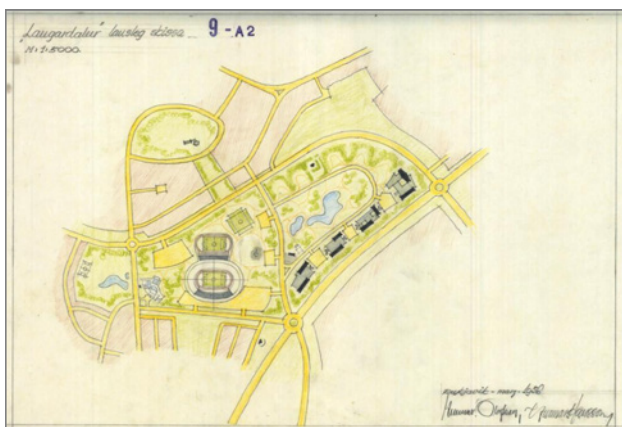
dórsdóttir og Eiríkur Hjartarson rafvirkjameistari árið 1920. Þau byggðu sér reisulegt íbúðarhús árið 1929 og gáfu nýbýli sínu nafnið Laugardalur eftir Laugardal í Árnessýslu, þaðan sem Valgerður var ættuð. Árið 1938 stofnuðu þau hjónin Garðyrkjus-töðina Laugardal ásamt Hlín dóttur sinni, sem hafði nýlega lokið garðyrkjunámi í Englandi, og varð það upphaf Grasa-garðsins í Laugardal. Annað erfðafestubýli sem enn stendur frá upphafsárum búsetu í Laugardal er Laugatunga sem í dag er innan Grasa-garðsins.

Tjaldstæði Reykjavíkur er í Laugardal. Árið 1989 var byggð þjónustubygging við það og er hönnuður hennar Manfræð Vilhjálmsson arkitekt. Skólagarðar voru einnig starfræktir í dalnum frá árinu 1948 til 2010 við Holtaveg neðan við Langholtsskóla. Lengi vel voru býli í dalnum en þau eru nú flest öll horfin. Enn stendur þó hús við Holtaveg, ekki langt frá Suðurlandsbraut, frá árinu 1933 og gripahús frá árinu 1940.



Póstkort sem sýnir Þvottalaugarnar í Laugardal í fullri notkun. MsR.

2.4.7 Laugardalur. Íþróttá- og útivistarsvæði.



Skipulagsuppráttur af Laugardalnum frá árinu 1956. Skjalasafn Umhverfis- og skipulagssviðs Reykjavíkur.



Greiningarsvæði innan borgarhluta.

Varðveislumat 2013

Einstök hús, húsaræðir og götummyndir – rauður flokkur

Holtavegur 32 (L) – Laugardalur. Reist 1929. Íbúðarhús Eiríks Hjartarsonar. Erfðafestubýli.

Holtavegur 32 (A) - Laugatunga. Reist 1929. Íbúðarhús Gretu Björnsson listamaður og Jón Björnsson málarameistari. Erfðafestubýli.

Samstæður húsa og heildir sem lagt er til að vernda með hverfisvernd – gulur flokkur

Laugardalshöll – Byggð á árunum 1958-1965. Hönnuðir Gísli Halldórsson og Skarphéðinn Jóhannsson arkitektar.

Sundlaugar í Laugardal– Reistar á árunum 1954-1966. Hönnuður Einar Sveinsson arkitekt.

Þjónustubýgging við tjaldsvæði – Reist 1987-1989. Hönnuður Manfræð Vilhjálmsson arkitekt.

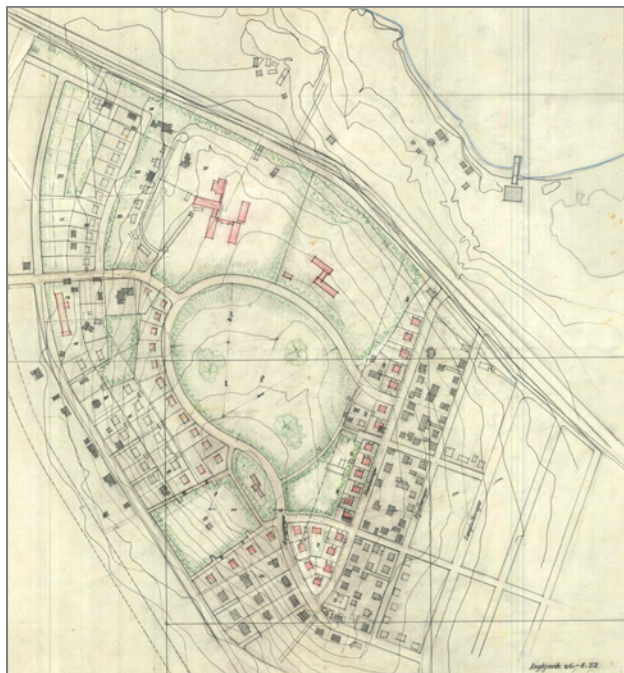


Laugardalurinn í fullum skríða sumarið 2012. Fyrir miðri mynd má sjá Laugardalshöllina. MsR.



Íþróttamannvirki í Laugardalnum á 6. áratug 20. aldar. Ljós. ókunnur. LsR.

2.4.8 Kleppsholt. Kamsvegur, Hjallavegur, Dragavegur, Ásvegur, Hólsvegur, Kleppsvegur, Skipasund, Drekavegur og Langholtsvegur.



Skipulagsuppráttur af Laugarásnum frá 1952. Skjalasafn Umhverfis- og skipulagssviðs Reykjavíkur.

Saga og einkenni byggðar

Byggðin í Kleppsholti var hið fyrsta eiginlega úthverfi Reykjavíkur. Flest húsin við þessar götur risu á árunum 1940-1950. Það voru upphaflega einlyft einbýlishús og parhús með kjallara og sum hver með nýtanlegu risi. Holsteinn og timbur voru algeng byggingarefni en mörg húsanna voru reist af litlum efnum. Einnig var nokkuð um að hús væru flutt úr öðrum hverfum á lóðir í hinum nýja bæjarhluta. Elstu húsin í Kleppsholti eru flest í fúnkísstíl með lágreistu valmabaki eða mænispaki. Ílangir horngluggar og skeljasandsmúr voru algeng útlits-einkenni.



Greiningarsvæði innan borgarhluta.



Dragavegur árið 2012. MsR.



Hjallavegur 40 árið 2012. MsR.



Ásvegur árið 2012. MsR.

2.4.8 Kleppsholt. Kamsvegur, Hjallavegur, Dragavegur, Ásvegur, Hólsvegur, Kleppsvegur, Skipasund, Drekaogur, og Langholtsvegur.

Varðveislumat 2013

Byggðin einkennist af ein- og tvílyftum stakstæðum íbúðarhúsum af ólíkum gerðum, í grónu umhverfi.

Friðlýst hús og mannvirki – blár flokkur

Efstasund 99 – Reist 1825 við Aðalstræti 6. Hönnuður ókunnur. Flutt og endurreist árið 1951 við Efstasund.

Friðuð hús– fjórlublár flokkur

Efstasund 85 – Reist árið 1905 við Bergstaðastræti 35. Hönnuður ókunnur.

Efstasund 100 – Reist árið 1902 við Laugaveg 13. Hönnuðu ókunnur

Langholtsvegur 48 - Reist 1902. Hönnuður ókunnur.

Skipasund 7 – Reist 1905 við Laugaveg 40b. Hönnuður ókunnur.

Skipasund 68 – Reist 1905 við Grettisgötu 6. Hönnuður ókunnur.

Skipasund 82 – Reist 1898 við Laugaveg 47. Hönnuður ókunnur.

Skipasund 83 – Reist 1898 við Kirkjustræti 4. Hönnuður ókunnur.

Skipasund 87 – Reist 1883 við Aðalstræti 11. Hönnuður ókunnur.

Skipasund 88 – Reist 1907 við Lækjargötu 10b. Hönnuður ókunnur.

Skipasund 90– Reist 1905 sem hluti Heyrnleysingjaskólans við Stakkholt. Hönnuður ókunnur.

Einstök hús, húsaðir og götumyndir – rauður flokkur

Efstasund 55 – Reist 1942. Hönnuður Sigvaldi Thordarson arkitekt. Tímamótaverk í þróun íslenskrar byggingarlistar.

Efstasund 57 – Reist 1942. Hönnuður Gísli Halldórsson arkitekt. Tímamótaverk í þróun íslenskrar byggingarlistar.

Kleppsvegur 92– Reist 1965. Hönnuður Haraldur V. Haraldsson arkitekt. Ber hönnuði sínum gott vitni. Höfundardæmi.



Greiningarsvæði innan borgarhluta.



Kamsvegur árið 2012. MsR.



Kamsvegur árið 2012. MsR.

2.4.9 Laugarás. Laugarásvegur og Sunnuvegur.



Skipulagsuppráttur af Laugarásnum frá árinu 1953. Skjalasafn Umhverfis- og skipulagssviðs Reykjavíkur.



Greiningarsvæði innan borgarhluta.

Saga og einkenni byggðar

Á 3. og 4. áratug 20. aldar reis byggð á erfðafestulöndum á svæðinu. Á 5. og 6. áratugnum var mikið byggt við Laugarás og eftir 1970 fóru að sjást stærri einbýlishús en tíðkast höfðu í götunni. Segja má að á þeim tíma sem hverfið byggðist upp hafi þar verið sambland sveitar og borgar þar sem býli voru enn í Laugardalnum.

Íbúðarhverfið við Laugarásveg og Sunnuveg reis á árunum 1950-1970. Það var eitt fyrsta hverfið sem skipulagt var fyrir stór einbýlishús og er það eitt helsta einkenni byggðarinnar, þó finna megi sambýlishús inn á milli. Húsin raða sér meðfram götunni sem liggur undir Laugarásnum frá norðvestri til suðausturs. Flest húsin við Laugarásveg eru tveggja hæða steinsteypt einbýlishús í modernískum stíl með flötu þaki með góðum garði í kring. Einkenni margra húsa eru stórir gluggar er veita útsýni yfir Laugardal. Nokkur minni fjölbýlishús eru á Laugarásveginum en þau eru byggð uppi í ásnum. Í götumynd Laugarásvegar virðast húsin vestanmegin einlyft en byggt er í miklum halla og því hæð undir sem ekki sést frá götu. Austanmegin eru húsin í tveimur röðum.

Við Laugarásveg 1 stendur eina fjölbýlishúsið við götuna sem jafnframt var lítil verslunarmiðstöð. Tvö timburhús standa við Laugarásveginn; Urðatún við Laugarásveg 14, sem er gamalt erfðafestuland, og Tómasarhagi við Laugarásveg 25. Við Laugarásveg 77 er leikskólinn Sunnuás sem upphaflega var íbúðarhús fyrir Sigurð Kristinsson forstjóra, byggt eftir teikningum Þóris Baldvinssonar arkitekts árið 1934. Árið 1949 tók Thorvaldsensfélagið við húsinu og hóf þar rekstur

vöggustofunnar Hlíðarenda. Leikskólinn Sunnuás er einnig til húsa á Dyngjuvegi 18. Húsið við Laugarásveg 39 er byggt eftir teikningum Sigvalda Thordarsonar arkitekts frá 1954. Þar er nú rekið vistheimili barna á vegum Reykjavíkurborgar. Skarphéðinn Jóhannsson arkitekt teiknaði húsið að Laugarásvegi 71 árið 1955. Það var heimili hans og Kristínar eiginkonu hans er jafnframt ráku vinnustofu á jarðhæðinni. Frá árinu 1971 hefur sambýli geðsviðs verið starfrækt í húsinu.

Við Sunnuveg eru stór tvílyft einbýlishús, steinsteypt með flötu þaki og stórir skjólsælir garðar. Einungis er byggt öðrum megin í götunni er liggur við jaðar Laugardalsins. Einkenni götumyndar eru hin stóru einbýlishús sem flest eru staðsett inni á lóð þar sem gert er ráð fyrir bílastæði og oft glæsilegri aðkomu að húsinu. Þau eru byggð á svipuðum tíma og húsin við Laugarásveg milli 1960 og 1970 og einkennast af modernískum stíl.

2.4.9 Laugarás. Laugarásvegur og Sunnuvegur.

Varðveislumat 2013

Hverfið einkennist af stórum einbýlishúsum sem liggja utan í ásnum, einlyft við götu í austri en teygja sig niður hlíðina í vestri á 2-3 hæðum.

Flestir arkitektar sem störfuðu á byggingartíma hverfisins eiga góð höfundarverk við Laugarásveg. Jafnframt er mjög sérstakt að nær öll húsini við götuna eru hönnuð af arkitektum. Nokkur húsanna við Sunnuveg eru góðir fulltrúar módernismans á tímabilinu 1960-1970.

Einstök hús, húsaraðir og götumyndir – rauður flokkur

Laugarásvegur 7 – Reist 1958. Hönnuður Sigvaldi Thordarson arkitekt.

Laugarásvegur 13 – Reist 1956. Hönnuður Jósef Reynis arkitekt.

Laugarásvegur 27 – Reist 1959. Hönnuður Hörður Bjarnason arkitekt.

Laugarásvegur 31 – Reist 1955. Hönnuður Gísli Halldórsson arkitekt.

Laugarásvegur 33 – Reist 1959. Hönnuður Þór Sandholt arkitekt.

Laugarásvegur 61 og 63 – Reist 1952 og 1953. Hönnuður Hannes Kr. Davíðsson arkitekt. Höfundardæmi.

Laugarásvegur 67 – Reist 1956. Hönnuður Kjartan Sveinsson arkitekt.

Laugarásvegur 71 – Reist 1955. Hönnuður Skarphéðni Jóhannssyni arkitekt. Eigið hús höfundar.

Sunnuvegur 13 – Reist 1959. Hönnuðir Gísli Halldórsson og Jósef Reynis arkitektar.

Samstæður húsa og heildir sem lagt er til að vernda með hverfisvernd – gulur flokkur

Laugarásvegur – Sunnuvegur

Heildsteypt og gróið hverfi sem hin stóru einbýlishús setja svip sinn á. Ákveðin stefna var mörkuð í upphafi þegar hverfið var byggt og hefur henni verið haldið síðan. Í hverfinu eru mörg góð dæmi um þann arkitektúr er ríkjandi var á þeim tíma er hverfið byggðist upp.



Greiningarsvæði innan borgarhluta.



Laugarásvegur 17 árið 2012. MsR.



Laugarásvegur 25 er eitt fárra timburhúsa sem standa við götuna. Mynd frá 2012. MsR.

2.4.10 Laugarás. Dalbraut, Brúnavegur, Jökulgrunn, Selvogsgrunn, Sporðagrunn og Kleppsvegur.



Skipulagsuppráttur af Laugarásnum frá árinu 1953. Skjalasafn Umhverfis- og skipulagssviðs Reykjavíkur.



Greiningarsvæði innan borgarhluta.

Saga og einkenni byggðar

Byggðin við Sporðagrunn og Selvogsgrunn, auk fjölbýlishúsanna við Kleppsveg, reis á árunum 1955-1970. Selvogs- og Sporðagrunn eru orðnar grónar íbúðagötur sem einkennast af steinsteyptum húsum með einhallandi þaki. Einbýli- og tvíbýlishús eru þar mest áberandi í mótternískum stíl þótt þar sé einnig að finna nokkur hús sem hafa blönduð stíleinkenni. Mikill heildarsvipur er við þessar götur bæði hvað varðar stærð og hæð húsanna jafnframt því hvernig þau standa við götu.

Árið 1952 reis fyrsti hluti Hrafnistu, dvalarheimilis aldraðra, sem stendur efst á ásnúnum ásamt Laugarásbíó, reist 1984. Á árunum 1990-2006 hefur bæst við byggðina, meðal annars þjónustuíbúðir aldraðra við Jökulgrunn. Það eru einlyft raðhús, steinsteypt með mænispaki við götur er liggja í norður-suður. Við Kleppsveg stendur fjölbýlishús sem einnig er hluti af þjónustuíbúðum aldraðra.



Selvogsgrunn 10 árið 2012. MsR.



Selvogsgrunn 13-15 árið 2012. MsR.

2.4.10 Laugarás. Dalbraut, Brúnavegur, Jökulgrunn, Selvogsgrunn, Sporðagrunn og Kleppsvegur.



Kort frá 1947 af svæðinu. Skjalasafn Umhverfis- og skipulags- sviðs Reykjavíkur.



Greiningarsvæði innan borgarhluta.

Varðveislumat 2013

Svæðið skiptist í gróna og heildstæða íbúðabyggð í vestri, og afmarkaða stofnanabyggð í austri. Íbúðabyggðin einkennist af tví- og þrílyftum steinsteypum mótternískum húsum í grónu umhverfi, auk nýrri einlyftra raðhúsa. Hrafnista og byggingarnar austanmegin á svæðinu sem tengjast þjónustuíbúðum aldraðra eru fjölbýlishús á 3-8 hæðum.

Friðlýst hús og mannvirki – blár flokkur

Brúnavegur 11 – Reist árið 1847 við Pósthússtræti 11. Tekið niður, flutt í Skerjafjörð og endurreist þar 1928. Tekið niður, flutt að Brúnavegi og endurreist þar 1941. Hönnuður ókunnur.

Einstök hús, húsaðir og götumyndir – rauður flokkur

Selvogsgrunn 10 - Reist 1960. Hönnuður Jóhann Eyfells myndhöggvari. Eina húsið sem Jóhann teiknaði.

Selvogsgrunn 15 - Reist 1955. Hönnuður Hafliði Jóhannsson húsasmíðameistari.

Selvogsgrunn 17 - Reist 1956. Hönnuður Ágúst Skarphéðinsson arkitekt.

Selvogsgrunn 20 - Reist 1955. Hönnuður Þórir Baldvinsson arkitekt.

Selvogsgrunn 21 - Reist 1954. Hönnuður Guðmundur Guðjónsson arkitekt.

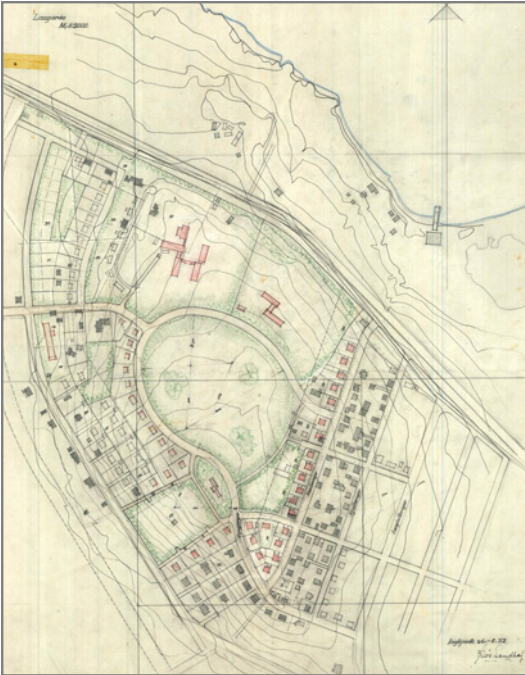
Selvogsgrunn 27 - Reist 1957. Hönnuður Skarphéðinn Jóhannsson arkitekt.

Selvogsgrunn 33 - Reist 1957. Hönnuður Ágúst Steingrímsson byggingafræðingur.

Samstæður húsa og heildir sem lagt er til að vernda með hverfisvernd – gulur flokkur

Selvogsgrunnur og Sporðagrunnur - Mikill heildarsvipur er á hverfinu. Mörg húsanna við Selvogsgrunn og Sporðagrunn eru góðir fulltrúar þess byggingarstíls er einkennið þennan tíma. Mælt er til þess að allar breytingatillögur taki mið af stærðarhlutföllum húsa og byggingarstíl.

2.4.11 Laugarás. Vesturbrún, Austurbrún, Norðurbrún, Kleifarvegur og Dyngjuvegur.



Skipulagsuppráttur frá árinu 1952. Skjalasafn Umhverfis- og skipulagssviðs Reykjavíkur.



Greiningarsvæði innan borgarhluta.

Saga og einkenni byggðar

Á árunum kringum 1956-1962 var byrjað að byggja á brún Laugarássins. Stór einbýlishús setja svip sinn á hverfið, steinsteypt í mórernískum stíl. Heildaryfirbragð er á hverfinu. Húsin eru inndregin frá götu og grindverk eða limgerði við götu myndar umgjörð um aðkomu húsanna. Eitt helsta kennileiti hverfisins eru háhýsin þrjú sem standa í hnapp efst á Laugarásnum, byggð á árunum 1960-1966. Upprunalega áttu háhýsin að vera fimm.

Í kringum 1980-1985 var aftur farið að byggja á holtinu. Þá risu þar raðhús.

Mörg hús í hverfinu eru góð höfundarverk og má þar meðal annars nefna; Kleifarveg 3 frá 1955, teiknað af Sigvalda Thordarsyni arkitekt og Kleifarveg 7, teiknað af Sigmundi Halldórssyni arkitekt. Við Vesturbrún 20 er hús teiknað af Skúla Norðdal arkitekt, og númer 24 er eftir Halldór H. Jónsson arkitekt. Við Vesturbrún 36 stendur íbúðarhús eftir Gunnlaug Pálsson arkitekt. Gísli Halldórsson arkitekt teiknaði Dyngjuveg 2, en húsinu hefur verið breytt frá upprunalegri gerð. Gunnlaugur Halldórsson arkitekt teiknaði húsið að Dyngjuvegi 6.

Áskirkja stendur innan greiningarsvæðisins en hún var reist á árunum 1971-1983 eftir teikningum arkitektanna Helga Hjálmarssonar, Vilhjálmssonar og Haraldar V. Haraldssonar.

Varðveislumat 2013

Á svæðinu er gróin íbúðabyggð sem aðallega samanstendur af stórum einbýlishúsum í mórernískum stíl. Að auki standa þrjú áberandi háhýsi mitt í hverfinu og nýrri raðhúsagötur vestan við þau.

Friðlýst hús og mannvirki – blár flokkur

Dyngjuvegur 8 - Gunnarshús. Reist 1950-1952. Hönnuður Hannes Kr. Davíðsson arkitekt.

Samstæður húsa og heildir sem lagt er til að vernda með hverfisvernd – gulur flokkur

Vesturbrún, Kleifarvegur og Dyngjuvegur

Við Vesturbrún og Dyngjuveg standa mörg hús byggð á árunum 1956-1962 sem talist geta góðir fulltrúar tímabilsins. Æskilegt er að allar breytingar taki mið af gerð húsanna og byggingarstíl.

2.4.12 Sund. Sæviðarsund, Hólmasund, Njörvasund, Hlunnavogur og Siglúvogur.



Lofmynd af svæðinu frá 6. mars 1946. Ljós. Sigurhans E. Vignir. LsR.



Greiningarsvæði innan borgarhluta.

Saga og einkenni byggðar

Sæviðarsund byggist að miklu leyti upp kringum 1970. Yfirbragð byggðarinnar við Sæviðarsund er heilsteypt og einkennist af lágum húsum frá einni til þriggja hæða. Þakhalli húsanna er ýmist lítill eða enginn. Samfelld limgerði ramar inn götmyndina og í gördum er myndarlegur trjágróður. Raðhúsin við Sæviðarsund, norðanmegin við Holtaveg, eru í mórernískum stíl og setja svip sinn á hverfið.

Á árunum 1998-2002 varð mikil uppbygging við Hólmasund og austan við Sæviðarsund sunnanvert, á gamla íþróttavelli Þróttar. Leitast var við að halda því yfirbragði sem fyrir var í hverfinu og áhersla lögð á lága samræmda byggð. Aðkoma að svæðinu er um Sæviðarsund og nýja húsagötu út frá Holtavegi. Við Sæviðarsund risu einbýlishús og parhús, en við Hólmasund voru byggð tveggja hæða fjölbýlishús. Í deiliskipulagi að hinu nýja svæði var lögð áhersla á að íbúðir snéru sem best gagnvart sólaráttum og væru í góðum tengslum við húsagarða. Skjólgóður leikvöllur sem er í góðum tengslum við stígakerfi er miðsvæðis í hverfinu.

Hlunnavogur, Siglúvogur og Njörvasund byggjast upp á árunum milli 1950-1960. Einkenni gatnanna eru einbýlishúsin sem raða sér með jöfnum takti meðfram götunum og veitir hverfinu heildaryfirbragð. Húsin eru inndregin frá götu og gert er ráð fyrir bílastæði á lóð við flest þeirra. Hlunnavogur

og Siglúvogur liggja í austur-vesturátt en Njörvasund sveigist frá austri til norðurs. Góðir garðar umlykja húsin og mikill trjágróður er í hverfinu. Húsin eru af ólíkri stílgerð og sýna glögg þá umbreytingu í byggingarlist sem átti sér stað á tímabilinu.

2.4.12 Sund. Sæviðarsund, Hólmasund, Njörvasund, Hlunnavogur og Sigluvogur.



Greiningarsvæðið á korti frá 1947. MsR.



Greiningarsvæði innan borgarhluta.

Varðveislumat 2013

Lágreist íbúðabyggð sem samanstendur af ólíkum húsagerðum, raðhúsum, einbýlishúsum og fjölbýlishúsum frá þremur mismunandi byggingartímabilum.

Einstök hús, húsaraðir og götummyndir – rauður flokkur

Njörvasundi 13 – Reist 1955. Hönnuður Guðmundur Kr. Kristinsson arkitekt.

Njörvasund 25 – Reist 1954. Hönnuður Hannes Kr. Davíðsson arkitekt.

Hlunnavogur 3 – Reist 1951. Hönnuður Guðmund H. Þorláksson arkitekt.

Sigluvogur 4 – Reist 1955. Hönnuður Þórir Baldvinsson arkitekt.

Sigluvogur 7 – Reist 1952. Hönnuður Finnur Thorlacius arkitekt.

Sigluvogur 12 – Reist 1956. Hönnuður Sigvaldi Thordarson arkitekt.

Samstæður húsa og heildir sem lagt er til að vernda með hverfisvernd – gulur flokkur

Sæviðarsund norðan við Holtaveg

Heilsteypt og gróið hverfi. Æskilegt er að allar breytingar á núverandi ástandi taki mið af stærðarhlutföllum húsa og falli vel inn í byggðarmynstrið.

2.4.13 Skeifan og Mörkin. Skeifan, Fákafen, Faxafen og Mörkin.

Saga og einkenni byggðar

Upphaflega var Skeifan skipulögð sem iðnaðar- og verksmiðjuhverfi er byggðist upp á 7. áratug 20. aldar. Samkvæmt Aðalskipulagi Reykjavíkur 1996-2016 er allur reiturinn nú skilgreindur sem athafnasvæði. Fyrri skipulagsáætlanir á svæðinu náðu flestar einungis yfir einstakar lóðir á svæðinu en ekki yfir svæðið í heild. Fljótlega var farið að versla í flestum húsanna og er nú svo komið að þar eru nær eingöngu verslanir og önnur hreinleg starfsemi. Þetta er í samræmi við byggðapróunina í Reykjavík, en iðnaðarhverfi voru á stöðugu undanhaldi í austurátt vegna örar stækkunar borgarinnar á 20. öld. Hlutverk elstu húsanna í Skeifunni hefur því breyst og bera þau og umferðarskipulagið með sér að vera ekki hannað fyrir núverandi starfsemi.

Þegar komið er austur fyrir Faxafen eru flestar byggingarnar byggðar um og eftir árið 1988 og þær nýjustu, þjónustubúðir í Mörkinni, árið 2009. Þjónustubúðir aldraðra eru 3-5 hæða fjölbýlishús sem mynda sína eigin umgjörð, hannaðar í nútíma arkitektúr þar sem landslagið er aðlagð og mótað að byggingunum.

Varðveislumat 2013

Meirihluti bygginganna er atvinnuhúsnæði á 2 hæðum með nokkrum hærrí og lægri undantekningum. Flestar byggingarnar eru stakstæðar og umluktar bílastæðum. Þær bera ólík útlitseinkenni og eru hannaðar stakar eftir þörfum en ekki sem hluti af skipulagðri heildarmynd. Heildarútlit hverfisins er því sundurleitt og órólegt.

Einstök hús, húsaðir og götumyndir – rauður flokkur

Faxafen 7 - „Epal-húsið“. Reist 1986. Hönnuður Manfreð Vilhjálmsson arkitekt. Húsið er gott dæmi um vandaða hönnun iðnaðar- og verslunarhúsnæðis sem ber að varðveita í núverandi mynd.



Greiningarsvæði innan borgarhluta.



Verslunarhúsnæði í Mörkinni árið 2012. MsR.

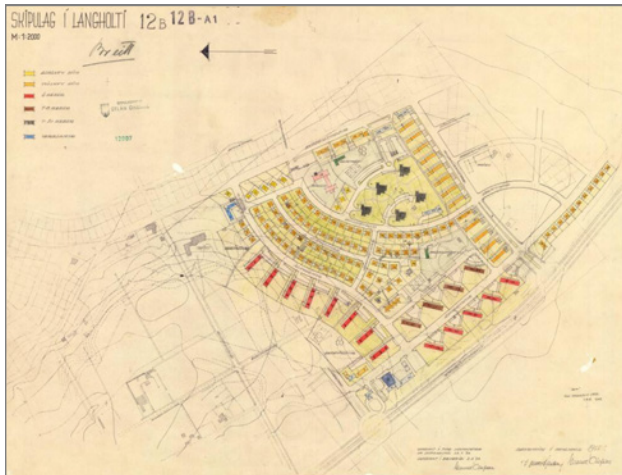


Skeifan, séð úr Mörkinni árið 2012. MsR.



Skeifan árið 2012. MsR.

2.4.14 Heimar. Álflheimar, Sólheimar, Ljósheimar, Gláðheimar, Goðheimar og Holtavegur.



Skipulagsuppdráttur frá árinu 1955. Skjalasafn Umhverfis- og skipulagssviðs Reykjavíkur.



Greiningarsvæði innan borgarhluta.

Saga og einkenni byggðar

Heimarnir byggjast upp kringum 1960 eftir skipulagsuppdráttum Gunnars Hanssonar og Gunnars Ólafssonar frá 1955. Einkenni byggðarinnar eru blandaðar húsagerðir í mórernískum stíl. Húsin raða sér í brekkuna meðfram götunum er liggja í norður- suðurátt. Hverfið afmarkast til vesturs af fjölbýlishúsunum við Álflheima og til suðurs við Ljósheima. Við Sólheima standa hin þrjú 12 hæða punkthús. Þá var það hugmynd manna í Reykjavík að mynda þyrpingar háhýsa á hæstu hæðum. Í Heimahverfinu áttu að vera fimm háhýsi en voru ekki byggð nema þrjú. Árið 1959, risu fyrstu háhýsi sínar tegundar í Reykjavík, Sólheimablokkirnar. Það voru arkitektarnir Einar Sveinsson, Gunnlaugur Halldórsson og Guðmundur Kr. Kristinsson sem teiknuðu húsin fyrir Byggingarfélagið Framtak. Þótti margt framúrstefnulegt við gerð þessara húsa m.a. að þvottahús, saumastofa, leikherbergi og þakgarður væru á efstu hæð.

Einkenni hinnar lægri byggðar í Heimunum eru minni fjölbýlishús byggð í kringum 1960. Flest húsin eru tví- og þrílyft steinsteypuhús byggð í mórernískum stíl þar sem stórar og rúmgóðar íbúðir eru á hverri hæð. Gert er ráð fyrir góðum garði í kringum húsin. Við Sólheima 23a er Sólheimasafn til húsa þar sem það hóf starfsemi sína árið 1963. Er það fyrsta húsnaði Borgarbókasafns Reykjavíkur sem strax í upphafi var hannað og byggt sem bókasafn. Það var Gunnar Hansson húsameistari sem teiknaði húsið árið 1960.

Við Holtaveg í jaðri Laugardalsins eru nokkrar opinberar stofnanir til húsa. Þar er Langholtsskóli sem þeir Einar Sveinsson og Gunnar Ólafsson arkitektar teiknuðu og var hann tilbúinn haustið 1952. Einnig er þar að finna félagsheimili KFUM

og KFUK og leikskóla félagsins Vinagarð og Skammtímavistunin Holtavegi. Í Heimunum eru einnig reknir leikskólarnir Ársól og Langholt sem er með tvær starfsstöðvar, Holtaborg og Sunnuborg. Langholtskirkja stendur við Sólheima en hún var vígð árið 1984. Kirkjuna teiknaði Hörður Bjarnason arkitekt.

Raðhúsin við Ljósheima 1-7 eru teiknuð af Sigvalda Thordarsyni arkitekt árið 1957. Þau eru steinsteyppt, tvílyft og með flötu þaki. Timbur er notað sem klæðning utanhúss. Húsin snúa austur-vestur og eru allar einingarnar með suðurgarði. Bílaumferð er beint frá húsunum og er gert ráð fyrir að þeim lagt sé annars staðar, dálítið frá raðhúsunum.

Við Sólheima 36 stendur hús er kallast Urður. Það lét Pálmi Einarsson reisa árið 1929 eftir teikningum Ásgeirs S. Guðlaugssonar húsasmíðameistara á erfðafestulandinu Þvottalaugabletti 36. Þar var búskapur fram til ársins 1960. Býlið Urður var skráð við Engjaveg en þegar farið var að byggja í Heimahverfi á árunum kringum 1960 var það skráð við Sólheima. Skemmtilegt samspil er á milli litla býlisins og hinna stóru íbúðablokka sem standa við Sólheimana.



Mórernísk fjölbýlishús við Ljósheima árið 2012. MsR.

2.4.14 Heimar. Álflheimar, Sólheimar, Ljósheimar, Gláðheimar, Goðheimar og Holtavegur.



Húsið Urður við Sólheima árið 2012. MsR.



Greiningarsvæði innan borgarhluta.

Varðveislumat 2013

Heilsteypt og gróið hverfi sem einkennist af ólíkum húsagerðum í mótternískum stíl, sem mynda skipulagða heild. Mælt er til þess að heildaryfirbragð hverfisins fái að halda sér.

Friðlýst hús og mannvirki – blár flokkur

Sólheimar 5 – Reist árið 1959. Hönnuður Gunnar Hansson húsameistari.



Raðhús við Ljósheima 1-7 árið 2012. MsR.

Einstök hús, húsaræðir og götumyndir – rauður flokkur

Sólheimar 23a - Sólheimasafn. Reist 1962. Hönnuður Gunnar Hansson húsameistari. Fyrsta hús Borgarbókasafns Reykjavíkur sem var hannað og byggt sem bókasafn.

Sólheimar 36 - Urðir. Reist 1930. Hönnuður Ásg-eir S. Guðlaugsson húsasmíðameistari. Erfðafestu-býli.

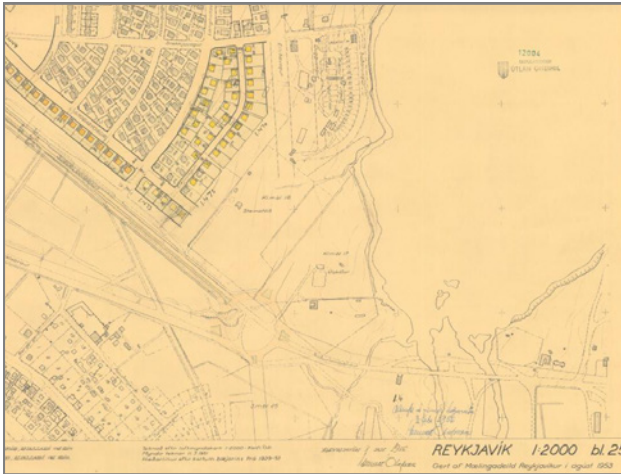
Ljósheimar 1-7– Reist 1957. Hönnuður Sigvaldi Thordarson arkitekt. Raðhúsalengjan er gott höfundarverk sem haldið hefur heildstæðu uppruna-legu útliti sínu.

Langholtskirkja - Reist 1984. Hönnuður Hörður Bjarnason arkitekt.



Götumynd úr Goðheimum árið 2012. MsR.

2.4.15 **Vogar.** Gnoðarvogur, Ferjuvogur, Karfavogur, Nökkvavogur, Langholtsvegur, Eikjuvogur, Barðavogur, Snekkjuvogur og Skeiðarvogur.



Skipulagsuppráttur af Vogahverfinu frá 1953. Skjalasafn Umhverfis- og skipulagssviðs Reykjavíkur.



Greiningarsvæði innan borgarhluta.

Saga og einkenni byggðar

Vogahverfið byggðist að mestu upp á árunum 1947-1952. Elsta húsið innan þess reits þar sem húsaönnun hefur farið fram er Steinhlið frá árinu 1932. Vogahverfið samanstendur af heildstæðri byggð stakstæðra húsa og samstæðum húsum eða raðhúsum. Húsin eru flest einföld timbur- og steinsteypuhús. Þau eru lítil og lágreist, yfirleitt einlyft eða voru það upphaflega.

Eitt helsta sérkenni byggðarinnar í Vogahverfi eru hin svokölluðu sænsku timburhús sem risu við Langholtsveg, Nökkvavog og Karfavog á árunum eftir seinni heimstyrjöld. Í eldri götum Vogahverfis ber mest á valmapaks- og skeljasandsarkitektúr sem mótaðist á kreppuárunum og varð einkenni fyrir þau hverfi er mótuðust eftir seinni heimsstyrjöld. Á 6. áratugnum risu mórernísk hús við Gnoðarvog. Í upphaflegu skipulagi var gert ráð fyrir að húsin

yrðu tvílyft en sökum þrýstings frá húsbyggjendum voru undanþágur veittar fyrir hækkun þaks og jarðhæðar. Í dag eru tveir skólar innan hverfisins, Vogaskóli frá 1958-1966 og Menntaskólinn við Sund. Þá er leikskólinn Steinhlið innan greiningarsvæðisins.

Voga- og Langholtshverfi voru helstu nýbyggingarsvæði Reykjavíkur frá stríðslokum fram yfir 1960. Þar má finna verk eftir flesta þá húsameistara og arkitekta sem starfandi voru á þessum tíma. Nokkuð hefur verið um breytingar á húsunum. Einkum hafa verið settar nýjar klæðningar á timburhúsin. Kvistum hefur verið bætt við sum húsin og gluggum breytt á einhvern hátt. Talsvert er af húsum á svæðinu sem varðveist hafa með upprunalegu lagi og stíleinkennum.



Fremst má sjá raðhúsin við Skeiðarvog en síðan taka við hús í Vogahverfinu. Myndin er tekin á árunum 1965-1970. Ljós. Magnús Danielsson. LsR.

2.4.15 **Vogar.** Gnoðarvogur, Ferjuvogur, Karfavogur, Nökkvavogur, Langholtsvegur, Eikjuvogur, Barðavogur, Snekkjuvogur og Skeiðarvogur.



Loftmynd frá 1949 af Vogahverfinu. MsR.



Greiningarsvæði innan borgarhluta.

Varðveislumat 2013

Heildstæð byggð lágreistra stakstæðra húsa og samstæðra húsa eða raðhúsa. Í hverfinu má finna verk eftir flesta húsameistara og arkitekta sem störfuðu á tímabilinu frá stríðslokum og fram yfir 1960. Talsvert er af húsum á svæðinu sem varðveist hafa með upprunalegu lagi og stíleinkennum.

Einstök hús, húsa raðir og götumyndir – rauður flokkur

Barðavogur 13 – Reist 1971. Hönnuður Manfreð Vilhjálmsson arkitekt. Heimili og vinnustofa Kristjáns Davíðssonar listmálara.

Eikjuvogur 2 – Reist 1958. Höfundarverk Gunnars Ólafssonar arkitekts og skipulagsstjóra Reykjavíkur.

Karfavogur 14-24 – Reist 1960-1962. Höfundarverk Sigvalda Thordarsonar arkitekts.

Karfavogur 34-42 – Reist 1955. Höfundarverk Gunnlaugs Pálssonar arkitekts. Hluti samstæðrar heildar elstu gerðar nútíma raðhúsa, ásamt Snekkjuvogi 3-9 og 11-17.

Langholtsvegur 145 – Vík. Reist 1933. Ein af fyrstu byggingum Einars Sveinssonar arkitekts. Það er í flokki elstu húsa í Reykjavík í anda funksjónalísma, eitt fárra slíkra sem byggt var á svæðinu utan Hringbrautar. Erfðafestubýli.

Nökkvavogur 52 – Reist 1955. Höfundarverk Aðalsteins Richter arkitekts og skipulagsstjóra Reykjavíkur.

Snekkjuvogur 3-9 – Reist 1951-1952

Snekkjuvogur 11-17 – Reist 1949-1950

Höfundarverk Gunnlaugs Pálssonar arkitekts. Á árunum 1947-1950 reis þyrping einlyftra raðhúsa, „Sólbyrgi“ við Snekkjuvog, elsta gerð nútíma raðhúsa með aðalíbúð á einni hæð. Húsin voru merk nýjung í gerðaðróun sérbýlishúsa í Reykjavík.

Suðurlandsbraut – Steinahlíð. Reist 1932. Hönnuður Arne Finsen arkitekt. Húsið er mikilvægt dæmi um verk Arne hér á landi. Erfðafestubýli.

Samstæður húsa og heildir sem lagt er til að vernda með hverfisvernd – gulur flokkur

Gnoðarvogur – Langholtsvegur – Snekkjuvogur – Barðavogur – Skeiðarvogur – Karfavogur – Ferjuvogur

Reist samkvæmt skipulagsuppdrætti frá 1946, undirrituðum af Einari Sveinssyni, Bolla Thoroddson og Gunnari Ólafssyni. Heilsteypt og rótgróin byggð stakstæðra og samstæðra íbúðarhúsa frá 5. áratug 20. aldar.

Fyrir þetta svæði er í gildi varðveislumat í eftirfarandi húsakönnun:

Helga Maureen Gylfadóttir, Drífa Kristín Þrastardóttir, Pétur H. Ármannsson og Guðný Gerður Gunnarsdóttir: *Húsakönnun. Vogahverfi.* Reykjavík 2010.

2.4.16 Borgarhluti 4 Laugardalur - Hús byggð 1925 eða fyrr og kirkjur reistar 1940 eða fyrr.



Borgarhluti 4 á korti frá 1947. MsR.



Borgarhluti 4 Laugardalur.

Hús innan borgarhlutans byggð á árunum 1914-1925 samkvæmt fasteignaskrá Þjóðskrár Íslands.

Skipasund 38 - Reist 1916. Hönnuður ókunnur.

Laugavegur 157 - Reist 1919. Hönnuður ókunnur.

Laugavegur 153 - Reist 1920. Hönnuður ókunnur.

Laugavegur 161 - Reist 1924. Hönnuður Þorleifur Eyjólfsson arkitekt.

Laugarásvegur 37 - Reist 1924. Hönnuður ókunnur.

Heimildaskrá

Óprentaðar heimildir:

Minjasafn Reykjavíkur – Árbæjarsafn (MsR – Ábs.):

Byggðar lóðir í Reykjavík.

Húsaskrá Reykjavíkur.

Kortasafn.

Borgarskjalasafn (BsR):

Aðf. 723–724. Brunatrygging húsa 1874–1895.

Aðf. 734–748. Brunabótavirðingar.

Aðf. 751–757. Brunatrygging húsa 1896–1943.

Aðf. 3374. Götunöfn og húsanúmer 1914–1960.

Skjöl byggingarfulltrúa (B) fyrir hús og mannvirki í borgarhluta 4.

Byggingarfulltrúinn í Reykjavík (Byggf. Rvk.):

Dagbækur.

Innlagðar teikningar.

Örnefnaskrá Guðlaugs R. Guðlaugssonar fyrir Skildinganes. 181156-220-2. Örnefnasvið.

Stofnun Árna Magnússonar í íslenskum fræðum. Sarpur.

Prentaðar heimildir:

Árni Magnússon og Páll Vídalín: *Jarðabók Árna Magnússonar og Páls Vídalín* III. bindi. *Gullbringu- og Kjósarsýsla*. 2. útg. [ljósprentun], Hið íslenska fræðafélag. Kaupmannahöfn 1982.

Bjarni F. Einarsson: *Fornleifaskrá Reykjavíkur*. Minjasafn Reykjavíkur, skýrsla 45. Reykjavík 1995.

Borgarhluti verður til. Byggingarlist og skipulag í Reykjavík eftirstriðsáranna. Sýningarskrá samnefndrar sýningar. Listasafn Reykjavíkur – byggingarlistardeild, Árbæjarsafn, Ljósmyndasafn Reykjavíkur. Sýningarstjórn, rannsóknir og textagerð: Pétur H. Ármannsson. Reykjavík 1999.

Borgarsýn, 2. tbl. 2012. Útgefið af Umhverfis- og skipulagssviði Reykjavíkurborgar.

Drífa Kristín Þrastardóttir og Guðný Gerður Gunnarsdóttir: *Húsakönnun. Laugarnesvegur, Sundlaugavegur, Laugalækur, Hrístateigur og Otrateigur*. Minjasafn Reykjavíkur, skýrsla 150, Reykjavík 2009.

Eggert Þór Bernharðsson: *Saga Reykjavíkur. Borgin 1940 – 1990*. Fyrri og síðari hluti. Reykjavík 1998.

Eggert Þór Bernharðsson: *Undir bárujárnsboga. Braggalíf í Reykjavík 1940-1970*. Reykjavík 2000.

Einar S. Arnalds: *Reykjavík, sögustaður við Sund*, 4. bindi, *Lykilbók*. Reykjavík, 1989.

Diplomatarium Islandicum. Íslenskt fornbréfasafn, sem hefir inni að halda bréf og gjörninga, dóma og máldaga, og aðrar skrár, er snerta Ísland eða íslenska menn, I.-XV. bindi. Hið íslenska bókmenntafélag, Kaupmannahöfn og Reykjavík, 1857-1950.

Guðjón Friðriksson: *Saga Reykjavíkur. Bærinn vaknar. 1870–1940*. Fyrri hluti. Reykjavík 1991.

Helga Maureen Gylfadóttir og Guðný Gerður Gunnarsdóttir: *Húsakönnun. Hverfisgata, Laugavegur, Rauðarárstígur, Skúlagata*. Minjasafn Reykjavíkur, skýrsla 128, Reykjavík 2005.

Helga Maureen Gylfadóttir og Guðný Gerður Gunnarsdóttir: *Húsakönnun. Samtún, Nóatún, Miðtún, Hátún, Höfðatún*. Minjasafn Reykjavíkur, skýrsla 148, Reykjavík 2009.

Helga Maureen Gylfadóttir, Drífa Kristín Þrastardóttir, Pétur H. Ármannsson og Guðný Gerður Gunnarsdóttir: *Húsakönnun. Vogahverfi*. Minjasafn Reykjavíkur, skýrsla 151, Reykjavík 2010.

Jakob Benediktsson: *Íslensk fornrit I. Íslendingabók, Landnáma*. Hið íslenska fornritafélag. Reykjavík 1968.

Klemens Jónsson: *Saga Reykjavíkur*, fyrri bindi. Reykjavík 1929.

Knud Zimsen: *Úr bæ í borg. Nokkrar endurminningar Knud Zimsens fyrrverandi borgarstjóra um þróun Reykjavíkur*. Lúðvík Kristjánsson færði í letur. Reykjavík 1952.

Lög um stækkun lögsagnarumdæmis Reykjavíkur, nr. 69, 8. september 1931.

Lög um menningarminjar 2012 - nr. 80 - 29. júní. Tóku gildi 1. janúar 2013.

Morgunblaðið, 30. júlí 1943

Nikulás Úlfar Másson: *Byggingasaga – Teigahverfi*. Minjasafn Reykjavíkur, skýrsla 66, Reykjavík 1998.

Nikulás Úlfar Másson og Ágústa Kristófersdóttir: *Húsakönnun. Borgartún og nágrenni*. Minjasafn Reykjavíkur, skýrsla 83, Reykjavík 2001.

Páll Líndal: *Reykjavík, sögustaður við Sund* 1. bindi, A-G. Reykjavík 1986.

Páll Líndal, *Reykjavík, sögustaður við Sund* 2. bindi, H-P. Reykjavík 1987.

Páll Líndal, *Reykjavík, sögustaður við Sund*. 3. bindi, R-Ö. Reykjavík 1988.

Pétur H. Ármannsson: *Einar Sveinsson, arkitekt og húsameistari Reykjavíkur*. Reykjavík 1995.

„Skemtistaður [svo] og íþróttasvæði Reykvíkinga í Laugardal“, *Morgunblaðið*, 30. júlí 1943, bls. 4-5

Skipulagslög 2010 – nr. 123 – 22. september. Tóku gildi 1. janúar 2011.

Trausti Valsson: *Skipulag byggðar á Íslandi frá landnámi til líðandi stundar*. Reykjavík 2002

Þorgrímur Gestsson: „Laugarneshverfi verður til“, *Ný saga. Tímarit sögufélags*. 9. árg. 1997, bls. 16-21.

„Þar búa fleiri en í heilli sveit“, *Þjóðviljinn*, 17. janúar 1960, bls. 6-7.

Þjóðviljinn, 17. janúar 1960.

Þorgrímur Gestsson: *Mannlíf við Sund. Býlið, byggðin og borgin*. Reykjavík 1998.

Þorkell Grímsson og Þorleifur Einarsson: „Fornminjar í Reykjavík og aldursgreiningar“. *Árbók Hins íslenska Fornleifafélags*. Reykjavík 1969, bls. 80-97.

Vefheimildir:

Borgarvefsjá. Vefslóð: <http://lukr-01.reykjavik.is/borgarvefsja/>.

Teikningavefur Reykjavíkurborgar. Vefslóð: <http://skjalasafn.reykjavik.is/fotoweb>.

Tímarit.is. Vefslóð: <http://timarit.is/>.

Vefur Fasteignaskrár Íslands. Vefslóð: <http://www3.fmr.is/Fasteignaskra>.

Vefur Minjastofnunar Íslands. Vefslóð: <http://www.husafriidun.is> → Leiðbeiningar → Húsakannanir → Leiðbeiningar um gerð byggða- og húsakannanna → nálgast hér → Byggða- og húsakönnun, 6. október 2009. Sótt 18. september 2013.

Vefur Svifflugfélags Íslands. Vefslóð: <http://www.svifflug.com> → Pistlar → Saga sjóflugskýlisins í Vatnagörðum og björgun þess frá tortímingu. Sótt 2. október 2012.

Vefur Umhverfisstofnunar. Vefslóð: <http://www.ust.is> → Einstaklingar → Náttúra → Friðlýst svæði → Suðvesturland → Laugarás, Reykjavík. Sótt. 2. október 2012.

Munnlegar heimildir:

Samtal Péturs H. Ármannssonar við Einar B. Pálsson verkfræðing árið 1995.

Myndaskrá

Þær ljósmyndir þar sem ekki er getið um annað tók Gunnþóra Guðmundsdóttir sumarið 2012.

Kort sem sýna dreifingu minja, örnefnakort og skýringar á loftmyndum sem birtast í skýrslunni vann Anna Lísu Guðmundsdóttir 2013.

Forsíða. Loftmynd frá 1960-1965. Séð yfir Laugarnesið, meðal annars byggðina við Kleppsveg, Laugarnesveg, Sundlaugaveg, Lækina og Teigana. Einnig sér upp Sundlaugaveg í átt að Norðurbrún og svæðið þar í kring. Ljós. Sveinn Þormóðsson. Ljósmyndasafn Reykjavíkur, SVP 001 131 1-2.

Titilsíða. Borgarhlutakort: Halldóra Hrólfsdóttir, skipulagsfræðingur – Umhverfis- og skipulagssvið Reykjavíkurborgar.

Mynd 1. Býlið Reykjaborg við Múlaveg í Laugardal um 1960-1970. Í baksýn má sjá íbúðarhús við Laugarás og háhýsi við Austurbrún. Ljós. Skarphéðinn Haraldsson. Ljósmyndasafn Reykjavíkur, SKH ÁBS 018 1-3.jpg

Mynd 2. Kort sem sýnir helstu örnefni í landi Laugarness. Einar S. Arnalds: *Reykjavík. Sögustaður við Sund*, 4. bindi, bls.172-173 - Kort: Úr kortagrunni Landsupplýsingakerfis Reykjavíkur (LUKR).

Mynd 3. Þvottalaugarnar í Laugardal um 1910-1925. Ljós. ókunnur. Ljósmyndasafn Reykjavíkur, ÁBS LS 79.jpg

Mynd 4. Mynd tekin í átt að Laugarnesi skömmu eftir 1920. Lengst t.v. má sjá holdsveikraspítalann í Laugarnesi, fyrir miðju fiskverkunarhús Th. Thorsteinssonar og Íslandsfélagsins á Kirkjusandi og lengra t.h. býlin Kirkjuból og Bjarmaland við Laugarnesveg. Ljós. Ólafur Magnússon. Ljósmyndasafn Íslands (Þjóðminjasafn), PK 249.

Mynd 5. Gestir í gömlu sundlaugunum á góðviðrisdegi árið 1961. Ljós. Gunnar Rúnar Ólafsson. Ljósmyndasafn Reykjavíkur, GRÓ 003 053 3-1.

Mynd 6. Loftmynd af Vogahverfi um 1948-1950. Greinilega má sjá veginn að Kleppsspítala. Ljós. ókunnur. Ljósmyndasafn Reykjavíkur, ÁBS LS 31-89.jpg.

Mynd 7. Erfðafestublettir í borgarhlutanum Laugardal á fyrri hluta 20. aldar. Kort sem sýnir erfðafestubletti í Reykjavík, teiknað af Þorleifi Kristóferssyni, 5. apríl 1955. Hér tekið eftir afriti á Minjasafni Reykjavíkur – Árbæjarsafni.

Mynd 8. Loftmynd af Túnunum um 1946 en þá var uppbygging hverfisins vel á veg komin. Bráðabirgðaíbúðirnar í Höfðaborg eru fyrir neðan Túnin en þau hús voru reist árið 1942. Braggahverfi er þar sem nú er hinn svokallaði Borgartúnsreitur. Þá má sjá Höfða í neðra horni vinstra megin á myndinni. Ljósmyndari Sigurhans Vignir. Ljósmyndasafn Reykjavíkur, VIG loftmyndir D 1-2.

Mynd 9. Teigahverfið á loftmynd frá 5. áratugnum. Komin eru á sinn stað við Hrístateig húsin sem flutt voru úr Skerjafirðinum og ný byggð er að rísa við nærliggjandi götur. Neðst á myndinni eru gömlu sundlaugarnar og skáhallt ofan við þær gamla býlið Bjarg og sporöskulaga trjágarður frá Sigríðar, konu Erlings Pálssonar. Ljósmynd. Óþekktur. Ljósmyndasafn Reykjavíkur. Hér tekið eftir: Þorgrímur Gestsson: „Laugarneshverfi verður til“, bls. 18.

Mynd 10. Loftmynd frá 1949 af Vogahverfi. Hér má enn sjá braggahverfið Camp Monmouth niðri við Elliðavog. Hluti af loftmyndakorti af Reykjavík sem gert var eftir frummyndum Ágústs Böðvarssonar og Mælingadeildar Reykjavíkur frá 2. september 1949. Pappírskópía varðveitt á Minjasafni Reykjavíkur – Árbæjarsafni.

Mynd 11. Borgarhluti 4 á korti frá 1947. Hluti af korti Ágústs Böðvarssonar af Reykjavík 1947. Prentað eintak. Minjasafn Reykjavíkur – Árbæjarsafn.

Mynd 12. Deiliskipulagsuppdráttur af Vogahverfinu frá árinu 1946 undirritaður af Einari Sveinssyni, Bolla Thoroddsen og Gunnari Ólafssyni. *Skipulag einlyftra húsa í Kleppsholti*, m. 1:2000. Skjalasafn Skipulags- og byggingarsviðs Reykjavíkur.

Mynd 13. Loftmynd tekin 27. maí 1946. Flugskýlið við Vatnagarða fyrir miðri mynd. Ljósmynd. Þorsteinn Jósefsson. Ljósmyndasafn Reykjavíkur, ÁBS LS 33-27.jpg.

Mynd 14. Kortið sýnir dreifingu minja á svæðinu í kringum bæjarstæði Rauðarár og Höfða.

Mynd 15. Kortið sýnir dreifingu minja á svæðinu í kringum bæjarstæði Laugarness.

Mynd 16. Kortið sýnir staðsetningu minja í Laugardal.

Mynd 17. Kortið sýnir dreifingu minja á svæðinu í kringum bæjarstæði Klepps.

Myndefni í kafla **2.4 Borgarhluti 4 Laugardalur. Hverfisskráning og varðveislumat hverfishluta:**

Kort sem sýna greiningarsvæði innan borgarhluta vann María Gísladóttir.

Skipulagsuppdrættir sem birtast í þessum hluta skýrslunnar eru varðveittir á skjalasafni Umhverfis- og skipulagssviðs Reykjavíkur.

Teikningar af húsum er að finna á teikningavef Reykjavíkurborgar. Vefslóð: <http://skjalasafn.reykjavik.is/fotoweb>.

Kort af Reykjavík frá 1947 varðveitt á Minjasafni Reykjavíkur.

Eldri ljósmyndir varðveittar á Ljósmyndasafni Reykjavíkur.

Ljósmyndir tók Gunnþóra Guðmundsdóttir árið 2012 og eru þær varðveittar á Minjasafni Reykjavíkur.

Viðauki 1

Viðauki 1. Minjar í borgarhluta 4

Tafla 1

Rauðará										
Númer	Sérheiti	Tegund	Hlutverk	Lengd m	Breidd m	Gatan/nr.	ISN93 X	ISN93 Y	Aldur	Horfin
9-1	Rauðará	Heimild	Bæjarhóll			Briertartún 3-5	358298,9	407873,1	1395-1970	Nei
9-3		Gerði	Garður	46	2	Höfðatún	358557,5	408115,1	1910	Nei
9-4		Heimild	Garður	100	2	Höfðatún	358585,1	408140,9	1910	Já
9-5		Heimild	Bryggja	42	4	Sæbraut	358575,0	408169,7	1910	Já
9-6		Heimild	Torfhús	6	4	Fjörutún	358597,3	408108,3	1910	Já
9-7		Heimild	Hús	8	4	Höfðatún	358555,0	408092,7	1910	Já
9-8		Heimild	Girðing	110-140	60	Höfðatún	358603,8	408097,4	1910	Já
9-9		Heimild	Hús	8	6	Höfðatún	358547,8	408095,6	1924	Já
9-10		Heimild	Gerði	15	8	Höfðatún	358547,3	408087,3	1924	Já
9-11		Garðlag	Garður	23	50	Höfðatún	358562,2	408108,0	1915	Nei
9-12		Heimild	Garður	42	2	Höfðatún	358549,6	408062,2	1924	Já
9-13		Heimild	Garður	20	1	Höfðatún	358576,3	408053,8	1924	Já
9-14		Heimild	Garður	20	1	Fjörutún	358595,6	408058,9	1924	Já
9-15		Heimild	Garður	20	1	Fjörutún	358596,5	408077,4	1924	Já
9-16		Heimild	Brunnur	5	5	Fjörutún	358602,3	408045,4	1924	Já
9-17		Heimild	Girðing	5	5	Höfðatún	358561,6	408028,8	1924	Já
9-18		Heimild	Vegur		5	Höfðatún	358570,1	408027,6	1910	Já
9-19		Heimild	Flaggstöng			Fjörutún	358592,0	408126,2	1924	Já
9-20		Áletrun	Steinhögg			Fjörutún	358595,0	408128,5	1924	Já
9-21		Veggur	Steinveggur	91	0,5	Fjörutún	358600,5	408083,9	1930	Nei
9-22		Veggur	Steinveggur	27	0,5	Fjörutún	358590,4	408032,4	1930	Nei
9-23	Camp Vulcan	Heimild	Braggi,			Laugavegur/Þverholt	358414,9	407635,0	1940	Já
9-24	Camp Hounslow	Heimild	Braggi,			Laugavegur	358570,5	407614,7	1940	Já
9-25		Heimild	Braggi,			Borgartún/ Skúlatún	358469,8	407909,4	1940	Já
9-26	Camp Defensor	Heimild	Braggi,			Sætún	358872,5	408061,1	1940	Já

Númer	Sérheiti	Tegund	Hlutverk	Lengd m	Breidd m	Gatan/nr.	ISN93 X	ISN93 Y	Aldur	Horfin
9-27		Heimild	Kalkofn			Hverfisgata 113-115	358167,4	407809,4	1874	Já
Laugarnes										
230-1		Gata	Traðir				359744,3	408671,7	1915	Nei
230-2		Heimild	Túngarður				359861,8	408619,4	1915	Já
230-3		Tóft	Hjallur	3	3		359463,8	408750,8		Nei
230-4		Tóft	Rúst	3	1		359654,9	408878,6		Nei
230-5	Við bæinn	Heimild	Bústaður				359781,9	408684,9		Já
230-6		Tóft	Kirkja				359758,9	408661,9	1234-1794	Nei
230-7		Kirkjugarður	Kirkjugarður				359747,0	408653,3		Nei
230-19	Þvottalaugar	Hleðsla	Laug			Þvottalaugar	360181,7	407565,2	1703	Nei
230-20		Náma	Steinnáma				359567,9	408833,3	1824	Nei
230-21		Heimild	Brunnur						1902	Já
230-23	Laugarnesstofa, Stofan	Heimild	Bústaður				359520,7	408756,5	1824-1890	Já
230-24	Laugarnesspítali	Hleðsla	Sjúkrahús-bygging				359579,5	408758,6	1898-1943	Já
230-25		Stríðsminjar	Herminjar				359612,0	408885,6		Að hluta
230-26	Vatnagarður	Heimild	Vegur, Hleðsla							Já
230-27	Barnhóll	Gerði	Garður				360006,1	408784,5	1703	Já
230-28		Beðasléttur	Túnrækt	100	50		359617,4	408645,0	1915	Nei
230-29	Biskupagata, Biskuparleið	Heimild	Vegur							
230-30	Laugarneskampur	Grunnar	Braggi				359532,9	408732,2	1940	Já
230-31	Laugarneskampur	Hleðsla	Bryggja				359586,3	408846,5	1940	Nei
230-32	Laugarneskampur	Heimild	Braggi				359591,0	408706,9	1940	Nei
230-33	Laugarneskampur	Heimild	Braggi				359541,2	408618,1	1940	Já
230-34	Laugarneskampur	Heimild	Braggi				359475,1	408701,8	1940	Já
230-36	Laugarneskampur	Heimild	Braggi				359459,9	408697,2	1940	Já
230-37	Laugarneskampur	Heimild	Braggi				359547,4	408672,9	1940	Já
230-38	Laugarneskampur	Heimild	Braggi				359533,2	408670,6	1940	Já
230-39	Laugarneskampur	Heimild	Braggi				359526,2	408670,1	1940	Já
230-40	Laugarneskampur	Heimild	Braggi				359529,8	408646,6	1940	Já
230-41	Laugarneskampur	Heimild	Braggi				359511,2	408668,6	1940	Já

Númer	Sérheiti	Tegund	Hlutverk	Lengd m	Breidd m	Gatan/nr.	ISN93 X	ISN93 Y	Aldur	Horfin
230-42	Laugarneskampur	Heimild	Braggi				359541,0	408666,7	1940	Já
230-43	Laugarneskampur	Heimild	Braggi				359519,2	408663,7	1940	Já
230-44	Laugarneskampur	Heimild	Braggi				359495,9	408661,4	1940	Já
230-45	Laugarneskampur	Heimild	Braggi				359504,7	408706,8	1940	Já
230-46	Laugarneskampur	Heimild	Braggi				359506,2	408649,8	1940	Já
230-47		Heimild	Braggi				359541,0	408591,4	1940	Já
230-50	Kringlumýri	Heimild	Mógröf				358947,3	406494,7	1920	Já
230-51		Heimild	Sundlaug	20	20	Sundlaugavegur	359793,5	408086,2	1885-1968	Já
230-52	Lækjarhvammur	Heimild	Býli			Lágmúli 4	359214,0	407260,5	1890	Já
230-53	Seljaland	Heimild	Býli			Háleitisbraut/Ármúli	359317,1	407078,8	1892	Já
230-54	Laugaland	Heimild	Býli			Við Þvottalaugarnar	360110,6	407672,4	1892	Já
230-83	Barnhóll	Bæjarhóll	Hjáleiga			Köllunarklettsvegur	359985,3	408799,8	1703	Nei
230-84	Laugarnes	Bæjarstæði	Bústaður			Sæbraut	359761,0	408693,6	900-1987	Nei
230-85	Norðurkot (Sjávarhólar, Naustakot)	Bæjarstæði	Hjáleiga				359760,9	408693,7	1703	Nei
230-86	Suðurkot	Bæjarstæði	Hjáleiga				359650,1	408863,3	1703	Nei
230-87	Norðurkotsvör	Örnefni	Vör				359441,6	408689,3		Nei
230-88	Suðurkotsvör	Heimild	Vör				359681,1	408901,2		Nei
230-89	Hallgerðarleiði	Heimild	Rauða-blástursminjar leiði, sögn			Sæbraut	359496,0	408627,2		Nei
230-91	Álfheimakampur /Camp Harrogate	Heimild	Braggi			Sundlaugarvegur	360257,5	405282,4	1940	Já
						Gullteigur				
						Hrísateigur				
230-92	Camp Hull	Heimild	Braggi			Kirkjusandur	359546,8	408014,9	1940	Nei
230-93	Camp Detention	Heimild	Braggi			Kirkjusandur	359389,4	408243,2	1940	Já
230-94	Balbo Camp	Heimild	Braggi			Kleppsvegur	359389,4	408169,0	1940	Já
230-95	Camp Pimple Hill	Heimild	Braggi			Kleppsvegur	360565,7	408368,1	1940	Já
230-96	Camp Casement	Heimild	Braggi			Suðurlandsbraut	360334,8	408236,6	1940	Já
230-97	Múlakampur/ Camp Caledonia	Heimild	Braggi			Suðurlandsbraut	359658,3	407248,0	1940	Já
230-98	Herskólakampur	Heimild	Braggi			Suðurlandsbraut	359834,4	407112,2	1940	Já
230-99	Harley Street Camp	Heimild	Braggi			Suðurlandsbraut	359946,1	407032,8	1940	Já
230-100	Hálogaland	Heimild	Braggi			Suðurlandsbraut/ Gnoðavogur	359761,7	406891,2	1940	Já

Númer	Sérheiti	Tegund	Hlutverk	Lengd m	Breidd m	Gatan/nr.	ISN93 X	ISN93 Y	Aldur	Horfin
230-101	Camp Fossvogur/Camp Cook South	Heimild	Braggi			Kringlumýrarbraut	360661,7	406270,2	1940	Já
230-103	Camp King (Redesdale Camp)	Heimild	Braggi			Grensásvegur Breiðagerði	358741,8	404959,1	1940	Já
230-104		Áletrun	Áletrun			Ármúli 2	359889,6	405796,7	1940	Já
230-106	Camp Edwards (Rusmoor Camp)	Heimild	Braggi			Grensásvegur/ Búsaðavegur	359776,8	405466,6	1940	Já
230-107	Bjarmaland	Heimild	Braggi			Laugalækur/ Rauðilækur Laugarnesvegur	359776,8	405466,6	1940	Nei
230-146	Huldumannasteinar	Óeiginlegar m	Álfabyggð	3,5	3	Ármúli 32	359719,6	408340,9	1940	Já
230-148	Álfhóll, Skyggfir, Sjónarhóll	Óeiginlegar m	Álfabyggð			Breiðagerði	359918,6	406766,0		Já
Kleppur										
231-1	Kleppur	Heimild	Bústaður			Holtavegur	361548,1	407514,6	1234-1900	Já
231-2	Vindás	Heimild	Hjáleiga			Óþekkt			1650-1670	Já
231-3	Götuhús	Heimild	Hjáleiga			Óþekkt			1650-1670	Já
231-4	Þórarinskot	Heimild	Hjáleiga			Óþekkt			1650-1670	Já
231-5	Líkatörfa	Heimild	Örnefni			Óþekkt				Nei
231-6		Garður;	Túngarður	140	1	Kleppsgarðar	361372,2	407728,3	1915	Að hluta
231-7	Kleppsgarði	Heimild	Gerði			Skútuvogur 12	361347,3	406892,0		Já
231-8		Heimild	Vegur							Já
231-9		Heimild	Stekkur							Já
231-10	Vörðhóll [Vörðuhóll?]	Heimild	Varða							Já
231-11		Heimild	Mógröf				361364,3	407012,1		Já
231-12	Nónstóftir	Heimild	Eyktarmark							Já
231-13		Heimild	Kvíar							Já
231-14		Heimild	Naust							Já
231-15	Kleppsborg	Heimild	Beitarhús							Já
231-17		Heimild	Rétt				361528,3	407363,2		Já
231-18	Biskupsgata, Biskupsbraut	Heimild	Vegur							Já
231-19	Skípa naust	Heimild	Naust	34	48		361485,5	407856,9	1910	Já
231-20		Heimild	Hús	7	8		361582,1	407551,4	1910	Já
231-21		Heimild	Hús	3	4		361568,9	407528,9	1910	Já

Númer	Sérheiti	Tegund	Hlutverk	Lengd m	Breidd m	Gatan/nr.	ISN93 X	ISN93 Y	Aldur	Horfin
231-22		Heimild	Kartöflugarður	30	17		361581,0	407531,1	1910	Já
231-23		Heimild	Kartöflugarður	27	25		361568,4	407503,1	1910	Já
231-24		Heimild	Hús	12	15		361533,8	407465,2	1910-1950	Já
231-25		Heimild	Kartöflugarður	18	22		361492,7	407516,2	1910	Já
231-26		Heimild	Hús	3	6		361537,1	407720,3	1910	Já
231-27		Heimild	Hús	9	9		361455,9	406925,4	1910	Já
231-28		Heimild	Tóft	11	6		361511,9	407472,4	1930	Já
231-29		Heimild	Kartöflugarður	18	22		361508,0	407528,9	1910-1950	Já
231-30		Heimild	Túngarður	184			361590,9	407624,3	1910-1950	Já
231-31		Heimild	Rúst	5	5		361518,4	407468,0	1950	Já
231-32		Rúst	Rúst	7	9		361450,4	407617,2	1950	Nei
231-33		Heimild	Rúst	6	8		361455,4	406861,8	1950	Já
231-34	Camp Monmouth/Camp Gibraltar	Heimild	Herbúðir			Sæbraut	361157,0	406051,5	1940	Já
231-35	Camp Langholt	Heimild	Herbúðir			Langholtsvegur	360999,2	406759,4	1940	Já
						/Álfheimar				
						/Skeiðarvogur				
231-36	Camp Bradford	Heimild	Herbúðir			Langholtsvegur	360864,1	407160,7	1940	Já
						/Holtavegur				
231-37		Hús; Heimild	Herbúðir	27,6	115	Kjalarvogur 2	361669,0	406753,0	1945	Já
231-38		Hús	Herbúðir	26	10	Súðarvogur 2	361362,0	406532,1	1954	Nei
231-82		Heimild	Rúst				361436,1	406862,5		Já

Skýrslur Minjasafns Reykjavíkur

- 133 Drífa Kristín Þrastardóttir og Guðný Gerður Gunnarsdóttir: *Húsakönnun. Kringlan, Listabraut, Kringlumýrabraut, Miklabraut*. Rvk. 2006.
- 134 Helga Maureen Gylfadóttir og Guðný Gerður Gunnarsdóttir: *Húsakönnun. Lindargata 50 – 62*. Rvk. 2007.
- 135 Drífa Kristín Þrastardóttir og Guðný Gerður Gunnarsdóttir: *Húsakönnun. Seljavegur, Ananaust, Holtsgata, Vesturgata*. Rvk. 2007.
- 136 Anna Lís Guðmundsdóttir: *Fornleifaskráning vegna tvöföldunar Suðurlandsvegur frá gatnamótum við Vesturlandsveg austur fyrir Rauðavatn*. Rvk. 2007.
- 137 Drífa Kristín Þrastardóttir og Guðný Gerður Gunnarsdóttir: *Húsakönnun. Skólavörðustígur, Kárestígur, Frakkastígur*. Rvk. 2007.
- 138 Helga Maureen Gylfadóttir og Guðný Gerður Gunnarsdóttir: *Húsakönnun. Baldursgata, Þórs-gata, Njarðargata, Freyjugata*. Rvk. 2008.
- 139 Anna Lís Guðmundsdóttir: *Mat á umhverfisáhrifum Sundabrautar 2. áfanga. Fornleifar á framkvæmdasvæðinu*. Rvk. 2008.
- 140 Drífa Kristín Þrastardóttir, Helga Maureen Gylfadóttir og Guðný Gerður Gunnarsdóttir: *Húsakönnun. Grímsstaðaholtið og nágrenni*. Rvk. 2008.
- 141 Anna Lís Guðmundsdóttir: *Fornleifaskráning vegna gerðar Hallsvegur-Úlfarsfellsvegur*. Rvk. 2008.
- 142 Helga Maureen Gylfadóttir og Guðný Gerður Gunnarsdóttir: *Húsakönnun. Túngata, Hofsvallagata, Hávallagata, Bræðraborgarstígur*. Rvk. 2008.
- 143 Drífa Kristín Þrastardóttir og Guðný Gerður Gunnarsdóttir: *Húsakönnun. Urðarstígur, Njarðargata, Bergstaðastræti, Baldursgata*. Rvk. 2008.
- 144 Drífa Kristín Þrastardóttir, Helga Maureen Gylfadóttir og Guðný Gerður Gunnarsdóttir: *Húsakönnun. Skólavörðustígur, Njarðargata, Þórs-gata, Baldursgata, Lokastígur, Týsgata*. Rvk. 2009.
- 145 Anna Lís Guðmundsdóttir: *Fornleifaskráning Þormódsstaða*. Rvk. 2009.
- 146 Drífa Kristín Þrastardóttir og Guðný Gerður Gunnarsdóttir: *Húsakönnun. Örfirisey og Grandinn*. Rvk. 2009.
- 147 Anna Lís Guðmundsdóttir: *Fornleifaskráning. Örfirisey og Grandinn*. Rvk. 2009.
- 148 Helga Maureen Gylfadóttir og Guðný Gerður Gunnarsdóttir: *Húsakönnun. Samtún, Nóatún, Miðtún, Hátún, Höfðatún*. Rvk. 2009.
- 149 Guðfinna Ósk Erlingsdóttir og Bragi Bergsson: *Húsakönnun. Hagamelur, Hofsvallagata, Hringbraut, Furumelur*. Rvk. 2009.
- 150 Drífa Kristín Þrastardóttir og Guðný Gerður Gunnarsdóttir: *Húsakönnun. Laugarnesvegur, Sundlaugavegur, Laugalækur, Hrístateigur, Otrateigur*. Rvk. 2009.
- 151 Helga Maureen Gylfadóttir, Drífa Kristín Þrastardóttir, Pétur H. Ármannsson: *Húsakönnun. Vogahverfi*. Rvk. 2010.
- 152 Anna Lís Guðmundsdóttir: *Fornleifaskráning vegna tvöföldunar Suðurlandsvegur frá gatnamótum við Vesturlandsveg austur að Hólmsá*. Rvk. 2010.
- 153 Margrét Björk Magnúsdóttir: *Fornleifaskráning jarðarinnar Ártúns á Kjalarnesi*. Rvk. 2010.
- 154 Drífa Kristín Þrastardóttir, Helga Maureen Gylfadóttir og Guðný Gerður Gunnarsdóttir: *Húsakönnun. Vesturvallagata, Sólvallagata, Framnesvegur, Holtsgata*. Rvk. 2010.
- 155 Anna Lís Guðmundsdóttir: *Fornleifaskráning Landspítalalóðar*. Rvk. 2011.
- 156 Helga Maureen Gylfadóttir og Guðný Gerður Gunnarsdóttir: *Húsakönnun. Grundarstígur, Skálholtsstígur, Þingholtsstræti, Spítalastígur*. Rvk. 2011.
- 157 Guðný Gerður Gunnarsdóttir, Anna Lís Guðmundsdóttir, Drífa Kristín Þrastardóttir: *Ingólfstorg og nágrenni. Skrá yfir fornleifar og hús í vesturhluta Kvosar*. Rvk. 2011.
- 158 Anna Lís Guðmundsdóttir: *Þéttbýlismyndun í Reykjavík á 18. öld. Samanburður ritheimilda og fornleifa*. Rvk. 2011.
- 159 Margrét Björk Magnúsdóttir: *Rannsókn á seljum í Reykjavík*. Rvk. 2011.
- 160 Anna Lís Guðmundsdóttir og Sverrir Snævar Jónsson: *Fornleifaskráning og jarðsjármælingar í miðbæ Reykjavíkur*. Rvk. 2012.
- 161 Helga Maureen Gylfadóttir, Anna Lís Guðmundsdóttir og Guðný Gerður Gunnarsdóttir: *Vatnsnýri, Seljamýri, Óskjuhlíð. Byggðakönnun. Fornleifaskrá og húsakönnun*. Rvk. 2013.