

Helga Maureen Gylfadóttir  
Guðný Gerður Gunnarsdóttir

# Húsakönnun

Túngata – Hofsvallagata – Hávallagata – Bræðraborgarstígur



**Reykjavík 2008**

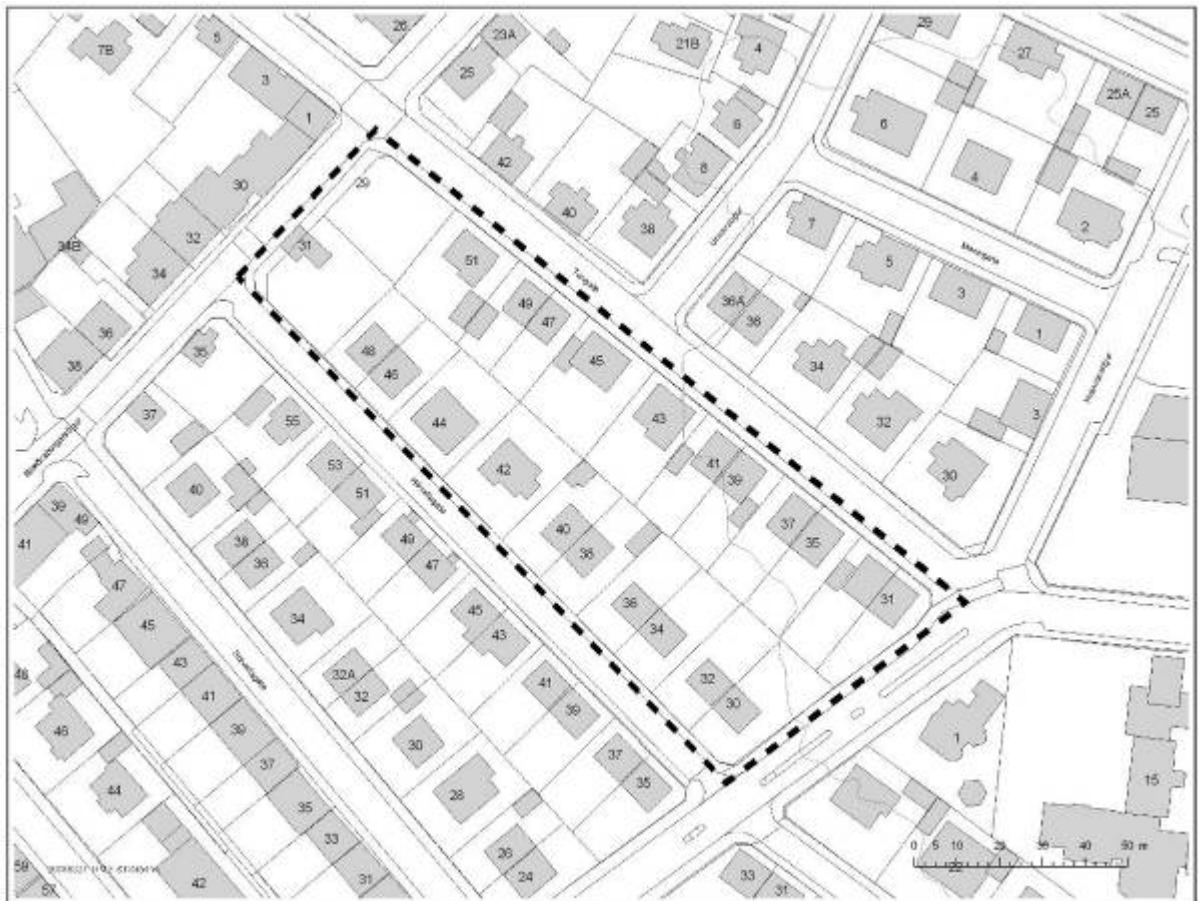
Minjasafn Reykjavíkur  
Skýrsla nr. 142

# Húsakönnun

Túngata – Hofsvallagata – Hávallagata –  
Bræðraborgarstígur

Staðgreinireitur 1.137.4

Helga Maureen Gylfadóttir, sagnfræðingur  
Guðný Gerður Gunnarsdóttir, borgarminjavörður



**Reykjavík 2008**

Minjasafn Reykjavíkur  
Skýrsla nr. 142

Unnið að beiðni Skipulagsfulltrúa Reykjavíkur vegna deiliskipulagsvinnu.

Ljósmyndir: Helga Maureen Gylfadóttir, Minjasafni Reykjavíkur.

Kort: Þórarinn Jón Jóhannsson, Skipulags- og byggingasviði Reykjavíkur.

Skýrslur Minjasafns Reykjavíkur – Árbæjarsafns.

Ritstjóri: Guðný Gerður Gunnarsdóttir borgarminjavörður.

© Minjasafn Reykjavíkur – Árbæjarsafn, Helga Maureen Gylfadóttir sagnfræðingur.

Mynd á forsíðu:

Mynd tekin úr turni Kristskirkju árið 1961. Ljós. Andrés Kolbeinsson.

Ljósmyndasafn Reykjavíkur, AKO 002 120 4-3\_2.jpg

Minjasafn Reykjavíkur – Árbæjarsafn

Skýrsla nr. 142

Reykjavík 2008

Öll réttindi áskilin.

# Efnisyfirlit

## 1. Húsakönnun

Formáli.....	4
Byggingarsaga.....	5
Varðveislumat.....	11
Kort Húsverndarskrár Reykjavíkur.....	13

## 2. Húsaskrá

Braðraborgarstígur 31.....	14
Hávallagata 30.....	15
Hávallagata 32.....	16
Hávallagata 34.....	17
Hávallagata 36.....	18
Hávallagata 38.....	19
Hávallagata 40.....	20
Hávallagata 42.....	21
Hávallagata 44.....	22
Hávallagata 46.....	23
Hávallagata 48.....	24
Túngata 31.....	25
Túngata 33.....	26
Túngata 35.....	27
Túngata 37.....	28
Túngata 39.....	29
Túngata 41.....	30
Túngata 43.....	31
Túngata 45.....	32
Túngata 47.....	33
Túngata 49.....	34
Túngata 51.....	35

## 3. Húsaskrá – Horfin hús.....

36

Braðraborgarstígur 29.....	37
Heimildaskrá.....	38
Myndaskrá.....	39

## Formáli

Hér fer á eftir könnun byggðar á staðgreinireit **1.137.4** í Reykjavík, en svæðið afmarkast af Túngötu, Hofsvallagötu, Hávallagötu og Bræðraborgarstíg. Húsakönnunin er unnin að beiðni Skipulags- og byggingarsviðs Reykjavíkur í samræmi við skipulagslög vegna gerðar deiliskipulags á svæðinu. Þessi reitur er innan þess svæðis sem varðveisluskrá Reykjavíkur nær til, en það er svæðið innan Hringbrautar / Snorrabrautar. Húsin á reitnum voru einkum byggð á árunum 1934–1939. Elsta húsið á reitnum var byggt árið 1898 en yngsta húsið var byggt árið 1939. Ekki er um að ræða tæmandi sögulega úttekt á viðkomandi svæði, en þó er skoðað hvaða hús hafa verið byggð á svæðinu í gegnum árin og þau metin sem enn standa. Sú rannsókn er nauðsynleg til að átta sig á samhengi byggðarinnar og þróun svæðisins.

Við mat á varðveislugildi húsa hefur verið beitt svokallaðri SAVE-aðferð (Survey of Architectural Value in the Environment) sem gerð er grein fyrir í ritinu *Leiðbeiningar um gerð bæja- og húsakannana*, útgefnu af Húsafriðunarnefnd ríkisins 1996. Þar er höfð til hliðsjónar dönsk SAVE-aðferð, þar sem lagt er mat á fjóra þætti: *Listrænt gildi, menningarsögulegt gildi, umhverfisgildi og upprunalega gerð. Varðveislugildi húsa* byggist síðan á innbyrðis mati á vægi hvers þáttar og vega þar þyngst gildi byggingarlistar, menningarsögu og umhverfis. Einnig er stuðst við Húsverndarskrá Reykjavíkur, sem gefin var út sem þemahefti með *Aðalskipulagi Reykjavíkur 1996–2016, Húsvernd í Reykjavík, svæðið innan Hringbrautar / Snorrabrautar*. Þar sem húsverndarskráin er ekki að öllu leyti byggð á rannsóknnum heldur á fyrirliggjandi gögnum og úttekt byggðarinnar á staðnum, getur verið nauðsynlegt að gera breytingar eftir nákvæmari húsakönnun.

Ágúst 2008,

Guðný Gerður Gunnarsdóttir, borgarminjavörður  
Minjasafni Reykjavíkur – Árbæjarsafni.



standa á lágum steinkjallara. Gengið var inn í þessi hús um inngönguskúr á gafla eða bakhlið. Að utan voru þau jafnan klædd með bárujárni á veggjum og þaki. Sum þessara húsa voru portbyggd. Algengt var einnig að byggt væri við þessi hús.<sup>2</sup>

Önnur hús sem hér eru til umfjöllunar eru hönnuð í anda fúnkís-stefnunnar svokölluðu, en hún barst til landsins um 1930. Þeir arkitektar sem fylgdu fúnkísstefnunni voru hugsjónamenn sem vildu bæta þjóðfélagið með góðri hönnun og útrýma heilsuspillandi húsnæði. Kenningin á bak við fúnkísstefnuna er sú að formið leiði af hlutverki mannvirkisins eða fúnksjóninni. Útlit húsanna skuli því endurspeglar notkun þeirra. Markmið fúnkísmanna var að útrýma óþarfa skrauti og flúri og hafa hreinleika og nýtingu að leiðarljósi. Skilyrði var að einnig væri gert ráð fyrir nægu sólarljósi og útivistarsvæðum við hönnun húsa. Eitt af höfuðeinkennum íslenska fúnksjónalismans er hin svokallaða steining, þar sem innlendum jarðefnum eins og hrafntinnu og kvartsi var blandað í múrhuðina.<sup>3</sup>

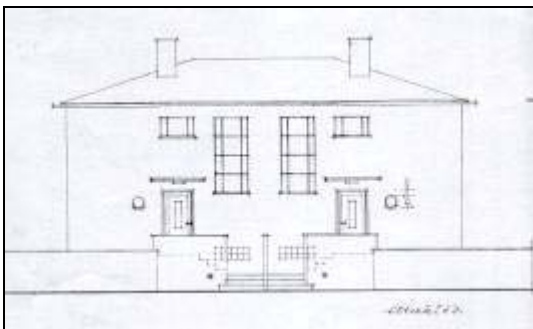
Af þessum má sjá að helsta einkenni byggðarinnar á reitnum er steinhús frá fjórða áratug 20. aldar reist í anda fúnksjónalísma. Þetta yfirbragð er einkennandi fyrir byggðina á Landakotshæð og ber að varðveita.

## Breytingar

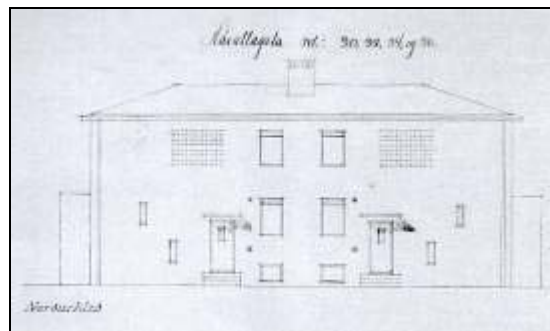
Steinsteyptu húsin á reitnum hafa flest staðið óbreytt að mestu frá því að þau voru byggð. Helsta breytingin sem gerð hefur verið á nokkrum þeirra er að gert hefur verið útgengi út í garð. Einnig hafa verið settar svalir á nokkur hús og byggt yfir aðrar. Við nokkur húsanna hafa verið reistir bílskúrar og líka geymslur. Byggt hefur verið við timburhúsið Bræðraborgarstíg 31.

## Höfundar

Ekki er vitað um höfund timburhússins að Bræðraborgarstíg 31. Vitað er um höfunda allra steinsteyptuhúsanna á reitnum. Gunnlaugur Halldórsson hannaði húsin við Hávalla götu 30-36. Diðrik Helgason skrifaði undir teikningar af þremur húsum sem hér eru könnuð og Einar Erlendsson arkitekt og Sigmundur Halldórsson arkitekt hönnuðu hvor eitt hús. Einar Sveinsson arkitekt hannaði ásamt Sigmundi Halldórssyni arkitekt tíu hús og í samvinnu við Hörð Björnsson arkitekt teiknaði hann tvö hús.



Túngata 31-37 eftir Einar Sveinsson og Sigmund Halldórsson.



Hávalla götu 30-36 eftir Gunnlaug Halldórsson.<sup>4</sup>

<sup>2</sup> Hrefna Róbertsdóttir: *Gamli austurbærinn*, bls. 52–53 – *Skrá yfir friðuð hús og hús í vörslu safna*, bls. 112.

<sup>3</sup> *Leiðsögn um íslenska byggingarlist*, bls. 13-14 – *Skrá yfir friðuð hús og hús í vörslu safna*, bls. 123-124.

<sup>4</sup> Byggingarfulltrúi Reykjavíkur: *Innlagðar teikningar, Túngata 31-37 og Hávalla götu 30-36*.

Ekki er vitað um alla höfunda að þeim breytingum sem húsin hafa undirgengist í gegnum tíðina. Gísli Halldórsson arkitekt teiknaði viðbygginguna við Bræðraborgarstíg 31 og er hún mjög í anda eldra hússins. Teikninguna af yfirbyggingu á svölum á Hávallagötu 38 og 40 gerði Sigurður Hallgrímsson arkitekt. Jón Haraldsson arkitekt gerði viðbygginguna við Hávallagötu 42 og svalir á bakhlið Túngötu 33 gerði Jóhann K. Eyfells. Yngvi Gestsson arkitekt hannaði viðbyggingu á bakhlið Túngötu 39 og Þórarinn Þórarinsson arkitekt hannaði útgengi út í garð á Túngötu 41. Árið 1947 teiknaði Sigmundur Halldórsson arkitekt svalir á Túngötu 45.

## Horfin hús

Húsin sem hér eru könnuð eru öll fyrsta kynslóð húsa á lóðinni. Eitt hús hefur þó verið rífið en það stóð á lóð Bræðraborgarstígs 29. Þar reisti Ingiríður Jónsdóttir einlyft timburhús með kjallara árið 1898. Árið 1903 var virt nýtt geymsluhús austan við húsið. Það var byggt úr bindingi og járnklætt, bæði þak og veggir. Jafet Sigurðsson skipstjóri keypti íbúðarhúsið árið 1904 og árið 1916 breytti hann geymsluskúrnum í íbúðarhús. Árið 1925 var byggt verslunarhús úr steinsteypu áfast við norðurgafli eldra íbúðarhússins. Í viðbyggingunni var sölubúð og skrifstofuherbergi. Árið 1973 var íbúðarhúsið frá 1898 mikið endurnýjað og meðal annars settar í það nýjar vatns- og rafmagnslagnir.

Á tíunda áratug 20. aldar var sótt um að rífa þessi hús. Mæltist Árbæjarsafn til þessa að íbúðarhúsið frá 1898 fengi að standa en lagðist ekki gegn niðurrífi húsanna frá 1907 og 1925. Húsin voru öll rífin á árunum 1992-1993.



Bræðraborgarstígur 29 árið 1970.<sup>5</sup>

## Saga reitsins

Það svæði sem hér er til umfjöllunar í vesturbæ Reykjavíkur byggðist upp á fjórða áratug 20. aldar. Þó höfðu tvö hús verið reist á reitnum áður eða árið 1898. Þau voru reist á lóðunum Bræðraborgarstígur 29 og 31. Það fyrrnefnda var rífið á árunum 1992-1993.

Í kringum 1900 var Vesturbærinn eins og U í laginu. Þá töldust til hverfisins Tjarnargata, Suðurgata og síðan Grjótaþorpið. Vesturgata lá út frá Grjótaþorpinu og fylgdi henni byggð vestur að Ánanaustum en síðan tók Bræðraborgarstígur við. Einungis ein gata lá suður úr Vesturgötu, það er að segja Stýrimannastígur upp að *Stýrimanna-*

<sup>5</sup> Ljósmynd. Sveinn Þórðarson. Ljósmyndasafn Reykjavíkur, SPÓ ÁBS. 269.

*skólanum*. Sunnan við hann stóð svo *Landakotsspítali* en önnur byggð var ekki á milli Vesturgötu og Túngötu, Grjótaþorps og Bræðraborgarstígs. Einungis eitt hús stóð sunnan Túngötu og síðan *Landakot*. Suður að kirkjugarði og vestur á Mela var annars samfelld tún. Fyrir sunnan og vestan *Landakot* lágu aðeins troðningar að húsum þar í kring en sjálf Túngata náði ekki lengra en að *Landakoti*.<sup>6</sup>



Víðáttumikil tún vesturbæjar á korti frá 1902. Svæðið sem hér um ræðir óbyggt fyrir utan húsin við Bræðraborgarstíg.<sup>7</sup>

Á 3. áratugnum hófst mikil uppbygging í Vesturbænum og voru þá mörg gömul tún tekin undir götur og hús.<sup>8</sup> Á þessum tíma voru mikil húsnæðisvandræði í Reykjavík þar sem íbúum borgarinnar fjölgaði ört er fólk af landsbyggðinni flutti til borgarinnar vegna kreppunnar sem þá ríkti í landinu. Í því ljósi var leitað félagslegra úrlausna í auknum mæli. Ein leiðin var með setningu laga um verkamannabústaði árið 1929 og byggingarsamvinnufélög 1932. Byggingu fyrstu verkamannabústaðanna við Hringbraut var lokið árið 1935 og gáfu það góða raun að haldið var áfram með þetta fyrirkomulagi. Sumir vildu þó meina að heppilega væri að reisa sérbyli í verkamannabústaðakerfinu heldur en sambyggingar. Þetta viðhorf einstaklingshyggjunnar og bændapjóðfélagsins var ríkt í landnemum Reykjavíkur. Lögin um byggingarsamvinnufélög gerðu ráð fyrir að ríkisstjórnin veitti ábyrgð fyrir lánunum til húsnæðinga slíkra félaga. *Félagsgarður* var eitt af byggingarsamvinnufélögum sem stofnað var til eftir setningu laganna árið 1932. Félagar voru einkum embættismenn, bankamenn og ýmsir miðstéttarmenn með fastar

<sup>6</sup> Árni Óla: „Svipur Reykjavíkur fyrir 50 árum“, bls. 442.

<sup>7</sup> Reykjavík 1902. Hluti af korti Landmælingadeildar herforingjaráðsins í Kmh. Minjasafn Reykjavíkur – Árbæjarsafn.

<sup>8</sup> Knud Zimsen: *Úr bæ í borg*, bls. 66.

tekjur.<sup>9</sup> Á reitnum sem hér um ræðir reisti *Félagsgarður* húsin við Hávallagötu 30-40 og við Túngötu 31-41.



Séð yfir svæðið sem hér er til umfjöllunar árið 1928.<sup>10</sup>

### Nafngiftir gatnanna

Fram á fyrstu áratugi 20. aldar tíðkaðist að ný götunöfn í Reykjavík væru dregin af staðháttum eða nöfnum býla og eru Bræðraborgarstígur og Túngata dæmi um það. Þegar Reykjavík fór að þenjast út á þriðja áratugnum, tóku margar nýjar götur að myndast samtímis og dugði þá ekki lengur sú aðferð sem notuð hafði verið um nafngiftir gatna. Það varð því úr að hverfi skyldu fá götunöfn sem minntu hvert á annað og eiga nöfnin Hofsvallagata og Hávallagata rót sína að rekja til þessarar ákvörðunar.

### Bræðraborgarstígur

Bræðraborgarstígur dregur nafn sitt af *Bræðraborg*, steinhúsi sem bræðurnir Bjarni og Sigurður Sigurðssynir frá *Hæðarenda* í Grímsnesi byggðu um 1880. Það hús er nú númer 14 við Bræðraborgarstíg.<sup>11</sup> Einungis nyrsti hluti götunnar, þar sem hún gengur úr Vesturgötu, er teiknaður inn á kort frá síðari hluta 19. aldar en á korti frá 1903 er gatan öll teiknuð inn og merkt. Bræðraborgarstígs er fyrst getið í manntali árið 1885.

### Túngata

Túngata dregur nafn sitt af því að þar sem hún er voru samfelld tún áður fyrr. Þau hétu *Ullarstofutún*, *Götuhausatún* og *Landakotstún*. Áður lá stígur vestur með Götuhausagarðinum og var hann farinn vestur á nes.<sup>12</sup> Gatan var upphaflega stígur að Landakoti. Nafn götunnar var ákveðið árið 1848<sup>13</sup> en hennar er fyrst getið í manntali árið 1855.

<sup>9</sup> Guðjón Friðriksson: *Saga Reykjavíkur*, síðari hluti, bls.304-308

<sup>10</sup> Ljósmynd Magnús Ólafsson. Ljósmyndasafn Reykjavíkur, MAÓ 38.

<sup>11</sup> Páll Líndal: *Reykjavík. Sögustaður við Sund*, A-G, bls. 105 – Jón Helgason: *Reykjavík*, bls. 49 – Árni Óla: „Nafngiftir gatna í Reykjavík“, bls. 272.

<sup>12</sup> Árni Óla: „Nafngiftir gatna í Reykjavík“, bls. 277.

<sup>13</sup> Páll Líndal: *Reykjavík. Sögustaður við Sund*, R-Ö, bls. 130.

### Hofsvallagata

Nafn götunnar gæti verið dregið af nafni hússins *Hofs* á Sólvallagötu 25 en það mun aftur nefnt eftir kirkjustaðnum og býlinu *Hofi* í Vopnafirði. Nafn götunnar var samþykkt árið 1926.<sup>14</sup>

### Hávallagata

Nafn götunnar var samþykkt árið 1934 en leiða má að því líkur að nafn hennar sé tengt legu hennar, en hún liggur efst gatna á sunnanverðri Landakotshæðinni.<sup>15</sup>



Mynd tekin úr turni Kristskirkju árið 1961. Reiturinn sem er til umfjöllunar þá fullbyggður.<sup>16</sup>

<sup>14</sup> Páll Líndal: *Reykjavík. Sögustaður við Sund*, H-P, bls. 50-51.

<sup>15</sup> Páll Líndal: *Reykjavík. Sögustaður við Sund*, H-P, bls. 36.

<sup>16</sup> Ljós. Andrés Kolbeinsson. Ljósmyndasafn Reykjavíkur, AKO 002 120 4-3\_2.jpg

## Varðveislumat

Við mat á varðveislugildi byggðar er beitt svokallaðri SAVE-aðferð (Survey of Architectural Value in the Environment) sem gerð er grein fyrir í ritinu *Leiðbeiningar um gerð bæja- og húsakannana*, útgefnu af Húsafriðunarnefnd ríkisins 1996. Þar er höfð til hliðsjónar dönsk SAVE-aðferð, þar sem lagt er mat á fjóra þætti: *Listrænt gildi, menningarsögulegt gildi, umhverfisgildi og upprunalega gerð*. Varðveislugildi húsa byggist síðan á innbyrðis mati á vægi hvers þáttar og vega þar þyngst gildi byggingarlistar, menningarsögu og umhverfis. Einnig er stuðst við Húsverndarskrá Reykjavíkur sem gefin var út sem þemahefti með *Aðalskipulagi Reykjavíkur 1996–2016, Húsvernd í Reykjavík, svæðið innan Hringbrautar / Snorrabrautar*.

Til umfjöllunar er staðgreinireitur **1.137.4** í Reykjavík sem afmarkast af Túngötu, Hofsvallagötu, Hávallagötu og Bræðraborgarstíg.

## HÚSVERNÐARSKRÁ REYKJAVÍKUR

Varðveislumat húsa á ofangreindum staðgreinireit:

**MILLIGULUR FLOKKUR:** Verndun svæða. Lagt er til að svip húsa verði sem minnst raskað, til dæmis þak- og gluggagerðum. Upprunaleg veggáferð (til dæmis múrlitur) húsa haldist, þar sem hún hefur varðveist. Steyptir garðveggir setja svip á margar götur og hafa mikið umhverfisgildi.

### Sólvallagata – Blómvallagata – Hávallagata – Garðastræti – Hólatorg

Allur reiturinn er þannig merktur og er þarna um að ræða heilsteypt og rótgróið íbúðarhverfi frá 3. og 4. áratug 20. aldarinnar. Byggðin endurspeglar merkar skipulagshugmyndir 3. áratugs 20. aldar. Sýna þarf sérstaka aðgát við hönnun breytinga og viðbygginga.

**APPELSÍNUGULUR FLOKKUR:** Hús byggð fyrir 1918. Um hús í appelsínugulum flokki gildir að þau eru háð lögum um húsafriðun nr. 104/2001, 6. grein, um allar breytingar á núverandi ástandi.

### Bræðraborgarstígur 31.

**GRÆNN FLOKKUR:** Hús með listrænt gildi, 30 ára og eldri, höfundardæmi. Sýna þarf sérstaka aðgát við hönnun breytinga og viðbygginga.

**Hávallagata 30-36 (Félagsgarður).** Húsaþyrping í anda funksjónalisma, ein hin merkasta og best varðveitta hér á landi.

Sá reitur sem hér er til umfjöllunar fellur undir tillögur um verndun kant- og brústeina í eldri götum, samanber viðauka 4 í heftinu *Húsvernd í Reykjavík. Svæðið innan Hringbrautar/Snorrabrautar*.<sup>17</sup>

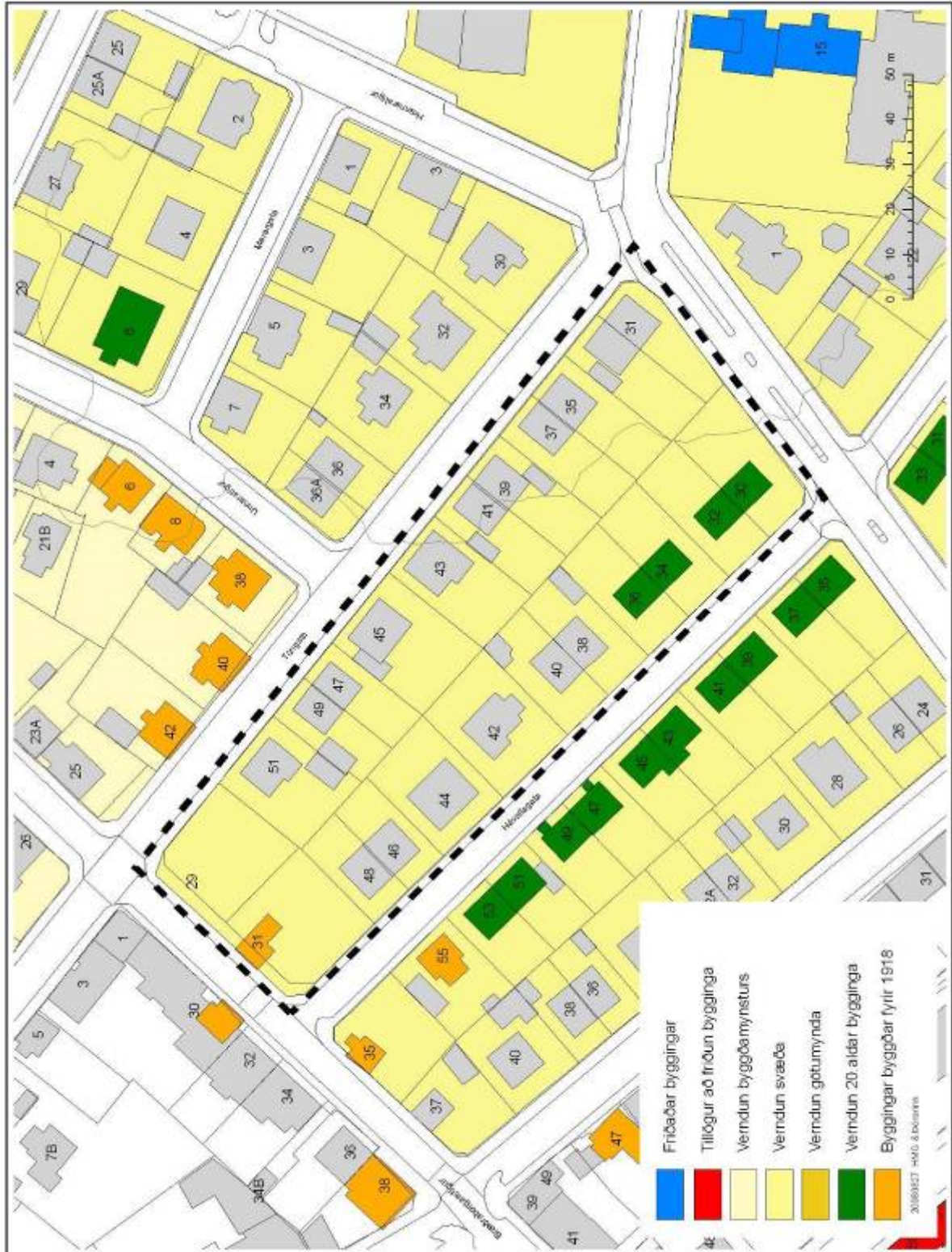
#### VIÐAUKI 4. Kant- og brústeinar í eldri götum.

Í tillögum Húsverndarnefndar er leitast við að meta hið manngerða umhverfi í heild sinni til varðveislu. Þáttur gangstétta og gatna, áferð þeirra og gerð, hafa verið vanmetin sem hluti arfleifðar okkar frá fyrri kynslóðum. Of oft hafa götusteinar ekki verið endurlagðir eða yfir þá hefur verið lagt lag af malbiki, þegar opna hefur þurft götur vegna viðhalds á lögnum í jörðu eða yfirborði þeirra sjálfra. Gerð hefur verið úttekt á kant- og brústeinum í eldri hverfum Reykjavíkur. Gert var kort þar sem gerð er tillaga að verndun þessara steina í þeim götum þar sem enn eru heillegar raðir þeirra.



<sup>17</sup> *Húsvernd í Reykjavík. Svæðið innan Hringbrautar/Snorrabrautar*. Þemahefti með Aðalskipulagi Reykjavíkur 1996-2016, bls. 44.

# HÚSVERNDARASKRÁ REYKJAVÍKUR



**Fyrsti eigandi** Margrét Þorleifsdóttir  
ekkja

**Hönnun** ókunnur

**Upphafleg notkun**  
Íbúðarhús



### Upphafleg gerð

**Tegund** Timbur, bindingur  
**Klæðning** Bárújárn  
**Þakgerð**  
**Þakklæðning** Bárújárn  
**Undirstöður**

### Útlit

Kjallari  
Einlyft  
Inng.skúr

### Helstu breytingar

1929 Endurbætur  
1955 Viðbygging

### Hönnuðir breytinga

Gísli Halldórsson arkitekt

## Saga

Kristján E. Fjeldsted fékk fyrst byggingarleyfi á lóðinni árið 1897 en afsalaði því til Margrétar Þorleifsdóttur sama ár. Samkvæmt fyrstu virðingu af húsinu í júní 1898 er hún eigandi hússins. Samkvæmt virðingunni er það einlyft timburhús með kjallara og inngönguskúr við austurhlíð. Húsið er járnklætt, bæði þak og veggir. Í því eru þrjú herbergi auk eldhúss og í kjallaranum tvö herbergi og eldhús. Húsið er virt á ný í desember 1898 og er þá fullgjört en óbreytt að stærðum frá fyrstu virðingu. Það er einnig óbreytt þegar það er virt árið 1923. Árið 1929 er húsið virt á nýjan leik og hefur þá verið endurbætt á þann hátt að allur fúi hefur verið tekinn úr því og settar í það nýjar gluggakistur og rammar. Húsið er óbreytt samkvæmt virðingum 1942 og 1951 en árið 1955 er reist ný viðbygging við það. Viðbygging er ein hæð og ris með kjallara. Hún er byggð úr járni og timbri á steinsteiptan kjallara sem er múrhúðaður utan og innan.

Húsið var upphaflega kallað *Blómsturvellir*.

### Varðveislumat:

**Byggingarstíll:** Einfalt bárújárnshús.

**Menningarsögulegt gildi:** Hluti af upphaflegri byggð á svæðinu.

**Umhverfisgildi:** Hornhús á stórrí lóð.

**Upprunaleg gerð:** Húsið er að mestu óbreytt. Byggt við það árið 1955 og er viðbygging gerð anda hússins.

**Varðveislugildi:** Vegna aldurs eru allar breytingar á húsinu háðar lögum um húsafriðun 104/2001. Í Húsverndarskrá Reykjavíkur er svæðið sem húsið er á í milligulum lit, svæði sem lagt er til að vernda.

Fyrsti eigandi Árni Kristjánsson

Hönnun Gunnlaugur Halldórsson  
arkitektUpphafleg notkun  
Íbúðarhús**Upphafleg gerð**

Tegund	Steinsteyp
Klæðning	Múrhúðað
Þakgerð	
Þakklæðning	Eternitplötur
Undirstöður	

**Útlit**

Tvílyft
Ris
Kjallari
Svalir
Útitröppur

**Helstu breytingar****Hönnuðir breytinga****Saga**

Hús þetta var fyrst virt í febrúar 1936 og var þá fullbyggt. Samkvæmt fyrstu virðingu er þetta tvílyft hús með risi og kjallara, byggt úr steinsteypu, múrhúðað að utan og klætt með eternitplötum á þaki. Svalir eru á efri hæð hússins. Ein íbúð er í húsinu en í kjallara þess var eitt íbúðarherbergi, þvotta- og þurrkhús, miðstöðvarherbergi, tvö geymsluherbergi, kolastía og gangar. Húsið er virt á ný í apríl 1942 og er þá óbreytt.

Í dag (2008) er húsið málað í ljósum lit.

**Varðveislumat:**

**Byggingarstíll:** Fúnkísstíll.

**Meningarsögulegt gildi:** Reist af byggingarsamvinnufélaginu *Félagsgarði*. Hluti af fúnkísbyggð frá 4. áratug 20. aldar.

**Umhverfisgildi:** Húsið hefur mikið gildi fyrir götummyndina.

**Upprunaleg gerð:** Húsið er að mestu óbreytt. Hefur verið málað að utan.

**Varðveislugildi:** **Húsið er í flokki um verndun 20. aldar bygginga (grænn litur á húsverndarkorti). Húspyrpingin Hávalltagata 30-36 er reist í anda funksjónalisma og er ein hin merkasta og best varðveitta hér á landi. Í Húsverndarskrá Reykjavíkur er svæðið sem húsið er á í milligulum lit, þ.e. svæði sem lagt er til að vernda.**

Fyrsti eigandi Ásgeir Ásgeirsson

Hönnun Gunnlaugur Halldórsson  
arkitektUpphafleg notkun  
Íbúðarhús**Upphafleg gerð**

<b>Tegund</b>	Steinsteypt
<b>Klæðning</b>	Múrhúðað
<b>Þakgerð</b>	
<b>Þakklæðning</b>	Eternitplötur
<b>Undirstöður</b>	

**Útlit**

Tvílyft
Ris
Kjallari
Svalir
Útitróppur

**Helstu breytingar****Hönnuðir breytinga****Saga**

Hús þetta var fyrst virt í febrúar 1936 og var þá fullbyggt. Samkvæmt fyrstu virðingu er þetta tvílyft hús með risi og kjallara, byggt úr steinsteyptu, múrhúðað að utan og klætt með eternitplötum á þaki. Svalir eru á efri hæð hússins. Ein íbúð er í húsinu en í kjallara þess var eitt íbúðarherbergi, þvotta- og þurrkhús, miðstöðvarherbergi, tvö geymsluherbergi, kolastía og gangar. Húsið er virt á ný í apríl 1942 og er þá óbreytt.

Árið 1990 var gert bílastæði á lóðinni samkvæmt teikningu Björns B. Höskuldssonar byggingarverkfræðings.

Í dag (2008) er húsið málað í ljósum lit.

**Varðveislumat:**

**Byggingarstíll:** Fúnkísstíll.

**Menningsögulegt gildi:** Reist af byggingarsamvinnufélaginu *Félagsgarði*. Hluti af fúnkísbyggð frá 4. áratug 20. aldar.

**Umhverfisgildi:** Húsið hefur mikið gildi fyrir götumyndina.

**Upprunaleg gerð:** Húsið er að mestu óbreytt. Hefur verið málað að utan.

**Varðveislugildi:** **Húsið er í flokki um verndun 20. aldar bygginga (grænn litur á húsverndarkorti). Húspyrpingin Hávalltagata 30-36 er reist í anda funksjónalisma og er ein hin merkasta og best varðveitta hér á landi. Í Húsverndarskrá Reykjavíkur er svæðið sem húsið er á í milligulum lit, þ.e. svæði sem lagt er til að vernda.**

Fyrsti eigandi Þorvarður Þorvarðsson

Hönnun Gunnlaugur Halldórsson  
arkitektUpphafleg notkun  
Íbúðarhús

## Upphafleg gerð

Tegund Steinsteyp  
Klæðning Múrhúðað  
Þakgerð  
Þakklæðning Eternitplötur  
Undirstöður

## Útlit

Tvílyft  
Ris  
Kjallari  
Svalir  
Útitróppur

## Helstu breytingar

? Endurbætur

## Hönnuðir breytinga

## Saga

Hús þetta var fyrst virt í mars 1936 og var þá fullbyggt. Samkvæmt fyrstu virðingu er þetta tvílyft hús með risi og kjallara, byggt úr steinsteypu, múrhúðað að utan og klætt með eternitplötum á þaki. Svalir eru á efri hæð hússins. Ein íbúð er í húsinu en í kjallara þess var eitt íbúðarherbergi, þvotta- og þurrkhús, miðstöðvarherbergi, tvö geymsluherbergi, kolastía og gangar. Húsið er virt á ný í desember 1942 og er þá óbreytt.

Í vettvangsferð í júlí 2008 mátti sjá að endurbætur hafa nýlega verið gerðar á húsinu.

## Varðveislumat:

Byggingarstíll: Fúnkísstíll.

Menningsögulegt gildi: Reist af byggingarsamvinnufélaginu *Félagsgarð*. Hluti af fúnkísbyggð frá 4. áratug 20. aldar.

Umhverfisgildi: Húsið hefur mikið gildi fyrir götumyndina.

Upprunaleg gerð: Húsið er að mestu óbreytt.

Varðveislugildi: **Húsið er í flokki um verndun 20. aldar bygginga (grænn litur á húsverndarkorti). Húspyrpingin Hávalltagata 30-36 er reist í anda funksjónalisma og er ein hin merkasta og best varðveitta hér á landi. Í Húsverndarskrá Reykjavíkur er svæðið sem húsið er á í milligulum lit, þ.e. svæði sem lagt er til að vernda.**

Fyrsti eigandi Ingvar Ólafsson

Hönnun Gunnlaugur Halldórsson  
arkitektUpphafleg notkun  
Íbúðarhús**Upphafleg gerð**

**Tegund** Steinsteyp  
**Klæðning** Múrhúðað  
**Þakgerð**  
**Þakklæðning** Eternitplötur  
**Undirstöður**

**Útlit**

Tvílyft  
Ris  
Kjallari  
Svalir  
Útitróppur

**Helstu breytingar**

? Endurbætur

**Hönnuðir breytinga****Saga**

Hús þetta var fyrst virt í mars 1936 og var þá fullbyggt. Samkvæmt fyrstu virðingu er þetta tvílyft hús með risi og kjallara, byggt úr steinsteypu, múrhúðað að utan og klætt með eternitplötum á þaki. Svalir eru á efri hæð hússins. Ein íbúð er í húsinu en í kjallara þess var íbúðarherbergi, þvotta- og þurrkínhús, miðstöðvarherbergi, kolastía, tvö geymsluherbergi og gangar. Húsið er virt á ný í mars 1943 og er þá óbreytt.

Í vettvangsferð í júlí 2008 mátti sjá að endurbætur hafa nýlega verið gerðar á húsinu.

**Varðveislumat:**

**Byggingarstíll:** Fúnkísstíll.

**Menningsögulegt gildi:** Reist af byggingarsamvinnufélaginu *Félagsgarð*. Hluti af fúnkísbyggð frá 4. áratug 20. aldar.

**Umhverfisgildi:** Húsið hefur mikið gildi fyrir götumyndina.

**Upprunaleg gerð:** Húsið er að mestu óbreytt.

**Varðveislugildi:** **Húsið er í flokki um verndun 20. aldar bygginga (grænn litur á húsverndarkorti). Húspyrpingin Hávalltagata 30-36 er reist í anda funksjónalisma og er ein hin merkasta og best varðveitta hér á landi. Í Húsverndarskrá Reykjavíkur er svæðið sem húsið er á í milligulum lit, þ.e. svæði sem lagt er til að vernda.**

Fyrsti eigandi Kristján Skagfjörð

Hönnun Einar Sveinsson, Sigmundur  
Halldórsson, arkitektarUpphafleg notkun  
Íbúðarhús**Upphafleg gerð**

**Tegund** Steinsteyp  
**Klæðning** Múrhúðað  
**Þakgerð**  
**Þakklæðning** Eternitplötur  
**Undirstöður**

**Útlit**

Tvílyft  
Ris  
Kjallari  
Svalir  
Útitróppur

**Helstu breytingar**

1995 svalir yfirbyggðar

**Hönnuðir breytinga**

Sigurður Hallgrímsson

arkitekt

**Saga**

Hús þetta var fyrst virt í apríl 1936 og var þá fullbyggt. Samkvæmt fyrstu virðingu er þetta tvílyft hús með risi og kjallara, byggt úr steinsteypu, múrhúðað að utan og klætt með eternitplötum á þaki. Svalir eru á báðum hæðum hússins. Ein íbúð er í húsinu en í kjallara þess var vinnustofa, þvottahús, miðstöðvarherbergi, geymsluherbergi, salerni og gangur. Húsið er virt á ný í júlí 1943 og er þá óbreytt.

Árið 1944 er veitt leyfi fyrir bílskúr á lóðinni og er hann reistur árið 1945. Guttormur Andrésen byggingarmeistari teiknaði hann.

Árið 1995 er byggt yfir svalir á annarri hæð hússins eftir teikningum Sigurðar Hallgrímssonar arkitekts.

**Varðveislumat:**

**Byggingarstíll:** Fúnkísstíll.

**Menningsögulegt gildi:** Reist af byggingarsamvinnufélaginu *Félagsgarð*. Hluti af fúnkísbyggð frá fjórða áratug 20. aldar.

**Umhverfisgildi:** Húsið hefur gildi fyrir götumyndina.

**Upprunaleg gerð:** Byggt hefur verið yfir svalir á annarri hæð hússins.

**Varðveislugildi:** Í Húsverndarskrá Reykjavíkur er svæðið sem húsið er á í milligulum lit, þ.e. svæði sem lagt er til að vernda. Hluti af byggð sem reist er í anda funksjónalisma á fjórða ártatug 20. aldar.

Fyrsti eigandi Ragnar Þórarinnsson

Hönnun Einar Sveinsson, Sigmundur  
Halldórsson, arkitektarUpphafleg notkun  
Íbúðarhús

## Upphafleg gerð

Tegund Steinsteyp  
Klæðning Múrhúðað  
Þakgerð  
Þakklæðning Eternitplötur  
Undirstöður

## Útlit

Tvílyft  
Ris  
Kjallari  
Svalir  
Útitróppur

## Helstu breytingar

1995 svalir yfirbyggðar

## Hönnuðir breytinga

Sigurður Hallgrímsson

arkitekt

## Saga

Hús þetta var fyrst virt í apríl 1936 og var þá fullbyggt. Samkvæmt fyrstu virðingu er þetta tvílyft hús með risi og kjallara, byggt úr steinsteypu, múrhúðað að utan og klætt með eternitplötum á þaki. Svalir eru á báðum hæðum hússins. Ein íbúð er í húsinu en í kjallara þess var vinnustofa, þvottahús, miðstöðvarherbergi, geymsluherbergi, salerni og gangur.

Árið 1954 er byggður bílskúr á lóðinni eftir teikningu Einars Sveinssonar arkitekts.

Árið 1995 er byggt yfir svalir á annarri hæð hússins eftir teikningum Sigurðar Hallgrímssonar arkitekts.

## Varðveislumat:

Byggingarstíll: Fúnkísstíll.

Meningarsögulegt gildi: Reist af byggingarsamvinnufélaginu *Félagsgarði*. Hluti af fúnkísbyggð frá fjórða áratug 20. aldar.

Umhverfisgildi: Húsið hefur gildi fyrir götumyndina.

Upprunaleg gerð: Byggt hefur verið yfir svalir á annarri hæð hússins.

Varðveislugildi: Í Húsverndarskrá Reykjavíkur er svæðið sem húsið er á í milligulum lit, þ.e. svæði sem lagt er til að vernda. Hluti af byggð sem reist er í anda funksjónalisma á fjórða ártatug 20. aldar.

Fyrsti eigandi Ragnar Guðlaugsson

Hönnun Einar Sveinsson, Sigmundur  
Halldórsson, arkitektarUpphafleg notkun  
Íbúðarhús**Upphafleg gerð**

Tegund Steinsteypu  
Klæðning Múrhúðað  
Þakgerð  
Þakklæðning Bárujárn  
Undirstöður

**Útlit**

Tvílyft  
Ris  
Kjallari  
Svalir

**Helstu breytingar**

1988 Viðbygging

**Hönnuðir breytinga**

Jón Haraldsson

arkitekt

**Saga**

Byggingarleyfi var veitt árið 1935 með því skilyrði að húsið stæði 8 metra frá götunni.

Hús þetta var fyrst virt í september 1935 og var þá fullbyggt. Samkvæmt fyrstu virðingu er þetta tvílyft hús með risi og kjallara, byggt úr steinsteypu, múrhúðað að utan og með bárujárni á þaki. Svalir eru á báðum hæðum hússins. Í húsinu eru tvær íbúðir.

Til er teikning af bílskúr á lóðinni eftir Guttorm Andrésen frá 1943 en hann var aldrei byggður.

Árið 1987 og 1988 var samþykkt leyfi til að stækka kjallara og 1. hæð hússins úr steinsteypu með því að byggja yfir tröppur.

**Varðveislumat:**

Byggingarstíll: Fúnkísstíll.

Meningarsögulegt gildi: Hluti af fúnkísbygð frá fjórða áratug 20. aldar.

Umhverfisgildi: Húsið hefur gildi fyrir götumyndina.

Upprunaleg gerð: Byggt hefur verið við framhlið hússins.

Varðveislugildi: **Í Húsverndarskrá Reykjavíkur er svæðið sem húsið er á í milligulum lit, þ.e. svæði sem lagt er til að vernda. Hluti af bygð sem reist er í anda funksjónalisma á fjórða ártatug 20. aldar.**

Fyrsti eigandi Diðrik Helgason

Hönnun Diðrik Helgason

Upphafleg notkun  
Íbúðarhús**Upphafleg gerð**

**Tegund** Steinsteypu  
**Klæðning** Múrhúðað  
**Þakgerð**  
**Þakklæðning** Bárújárn  
**Undirstöður**

**Útlit**

Tvílyft  
 Ris  
 Kjallari

**Helstu breytingar**

1984 Gluggabreyting

**Hönnuðir breytinga****Saga**

Hús þetta var fyrst virt í maí 1935 og var þá fullbyggt. Samkvæmt fyrstu virðingu er þetta tvílyft hús með risi og kjallara, byggt úr steinsteypu, múrhúðað að utan og með járnþaki. Tvær íbúðir eru á hvorri hæð sem og ein í kjallara hússins.

Árið 1939 er virtur ný geymsluskúr á lóðinni eftir teikningu Pjeturs Ingimundarsonar forsmiðs. Skúrin var úr steinsteypu, bæði þak og veggir, og múrhúðaður að utan, með skápaki. Þessi skúr var fjarlægður árið 1991.

Árið 1984 var skipt út gluggum og glugga yfir inngangi hússins skipt úr smárúðum yfir í heilt gler. Árið 1998 var samþykkt leyfi fyrir ríkjandi fyrirkomulagi í kjallara hússins.

**Varðveislumat:**

**Byggingarstíll:** Fúnkísstíll.

**Menningarsögulegt gildi:** Hluti af fúnkísbyggð frá fjórða áratug 20. aldar.

**Umhverfisgildi:** Húsið hefur gildi fyrir götumyndina.

**Upprunaleg gerð:** Húsið er að mestu óbreytt.

**Varðveislugildi:** **Í Húsverndarskrá Reykjavíkur er svæðið sem húsið er á í milligulum lit, þ.e. svæði sem lagt er til að vernda. Hluti af byggð sem reist er í anda funksjónalisma á fjórða ártatug 20. aldar.**

Fyrsti eigandi Áslaug Gunnarsdóttir

Hönnun Diðrik Helgason

Upphafleg notkun

Íbúðarhús og húfugerð

**Upphafleg gerð**

<b>Tegund</b>	Steinsteyp
<b>Klæðning</b>	Kvarts og tinna
<b>Þakgerð</b>	
<b>Þakklæðning</b>	Bárujárn
<b>Undirstöður</b>	

**Útlit**

Tvílyft
Ris
Kjallari
Svalir
Útitröppur

**Helstu breytingar****Hönnuðir breytinga****Saga**

Hús þetta var fyrst virt í nóvember 1936 og var þá fullbyggt. Samkvæmt fyrstu virðingu er þetta tvílyft hús með risi, kjallara og svölum, byggt úr steinsteypu, múrhúðað að utan með hrafntinnu- og kvartsblöndu og með jærnpaki. Ein íbúð er á hvorri hæð en í kjallara hússins voru vinnustofur, geymslur og þvottahús.

**Varðveislumat:**

**Byggingarstíll:** Fúnkísstíll.

**Meningarsögulegt gildi:** Hluti af fúnkísbygð frá fjórða áratug 20. aldar.

**Umhverfisgildi:** Húsið hefur gildi fyrir götumyndina.

**Upprunaleg gerð:** Húsið er að mestu óbreytt.

**Varðveislugildi:** Í Húsverndarskrá Reykjavíkur er svæðið sem húsið er á í milligulum lit, þ.e. svæði sem lagt er til að vernda. Hluti af bygð sem reist er í anda funksjónalisma á fjórða ártatug 20. aldar.

Fyrsti eigandi Pétur Halldórsson

Hönnun Diðrik Helgason

Upphafleg notkun  
Íbúðarhús

## Upphafleg gerð

Tegund Steinsteyp  
Klæðning Kwarts og tinna  
Þakgerð  
Þakklæðning Bárujárn  
Undirstöður

## Útlit

Tvílyft  
Ris  
Kjallari  
Svalir  
Útitróppur

## Helstu breytingar

## Hönnuðir breytinga

## Saga

Hús þetta var fyrst virt í nóvember 1936 og var þá fullbyggt. Samkvæmt fyrstu virðingu er þetta tvílyft hús með risi, kjallara og svölum, byggt úr steinsteypu, múrhúðað að utan með hrafntinnu- og kvartsblöndu og með járnþaki. Ein íbúð er á hvorri hæð en í kjallara hússins voru vinnustofur, geymslur og þvottahús.

## Varðveislumat:

Byggingarstíll: Fúnkísstíll.

Menningarsögulegt gildi: Hluti af fúnkísbygð frá fjórða áratug 20. aldar.

Umhverfisgildi: Húsið hefur gildi fyrir götumyndina.

Upprunaleg gerð: Húsið er að mestu óbreytt.

Varðveislugildi: Í Húsverndarskrá Reykjavíkur er svæðið sem húsið er á í milligulum lit, þ.e. svæði sem lagt er til að vernda. Hluti af byggð sem reist er í anda funksjónalisma á fjórða ártatug 20. aldar.

Fyrsti eigandi Jón Bergsson

Hönnun Einar Sveinsson, Sigmundur  
Halldórsson, arkitektarUpphafleg notkun  
Íbúðarhús**Upphafleg gerð**

Tegund Steinsteyp  
Klæðning Múrhúðað  
Þakgerð  
Þakklæðning Bárújárn  
Undirstöður

**Útlit**

Tvílyft  
Ris  
Kjallari  
Svalir  
Útitröppur

**Helstu breytingar****Hönnuðir breytinga****Saga**

Hús þetta var fyrst virt í febrúar 1936 og var þá fullbyggt. Samkvæmt fyrstu virðingu er þetta tvílyft hús með risi, kjallara og svölum, byggt úr steinsteypu, múrhúðað að utan og með járnpaki. Ein íbúð er í húsinu en í kjallara þess var eitt íbúðarherbergi ásamt salerni, þvottahúsi, kolastíu og miðstöðvarherbergi.

Árið 1969 var synjað leyfi til að byggja bílskúr á lóðinni og setja tröppur frá svölum hússins niður í garðinn.

**Varðveislumat:**

**Byggingarstíll:** Fúnkisstíll.

**Menningsögulegt gildi:** Reist af byggingarsamvinnufélaginu *Félagsgarði*. Hluti af fúnkisbyggð frá fjórða áratug 20. aldar.

**Umhverfisgildi:** Hornhús, áberandi kennileiti á horni Túngötu og Hofsvallagötu.

**Upprunaleg gerð:** Húsið er að mestu óbreytt.

**Varðveislugildi:** Í Húsverndarskrá Reykjavíkur er svæðið sem húsið er á í milligulum lit, þ.e. svæði sem lagt er til að vernda. Hluti af byggð sem reist er í anda funksjónalisma á fjórða ártatug 20. aldar.

Fyrsti eigandi Halldór R. Gunnarsson

Hönnun Einar Sveinsson, Sigmundur  
Halldórsson, arkitektarUpphafleg notkun  
Íbúðarhús**Upphafleg gerð**

**Tegund** Steinsteypu  
**Klæðning** Múrhúðað  
**Þakgerð**  
**Þakklæðning** Bárújárn  
**Undirstöður**

**Útlit**

Tvílyft  
 Ris  
 Kjallari  
 Svalir  
 Útitröppur

**Helstu breytingar**

1945 Geymsla á lóð  
 1955 Svalir

**Hönnuðir breytinga**

Sigmundur Halldórsson  
 Jóhann K. Eyfells

arkitekt

**Saga**

Hús þetta var fyrst virt í febrúar 1936 og var þá fullbyggt. Samkvæmt fyrstu virðingu er þetta tvílyft hús með risi, kjallara og svölum, byggt úr steinsteypu, múrhúðað að utan og með járnþaki. Ein íbúð er í húsinu en í kjallara þess var eitt íbúðarherbergi ásamt salerni, þvottahúsi, kolastíu og miðstöðvarherbergi.

Árið 1945 er gerð geymsla við tröppur hússins að framanverðu. Árið 1955 eru settar svalir á húsið við garðhlið þess. Árið 1981 er virtur bílskúr við húsið. Hann er byggður úr holsteini. Hann er reistur árið 1943 eftir teikningum Sigmunds Halldórssonar arkitekts.

**Varðveislumat:**

**Byggingarstíll:** Fúnkisstíll

**Menningsögulegt gildi:** Reist af byggingarsamvinnufélaginu *Félagsgarði*. Hluti af fúnkisbyggð frá fjórða áratug 20. aldar.

**Umhverfisgildi:** Hornhús, áberandi kennileiti á horni Túngötu og Hofsvallagötu.

**Upprunaleg gerð:** Byggð hefur verið geymsla við framhlið hússins og svalir við bakhlið.

**Varðveislugildi:** Í Húsverndarskrá Reykjavíkur er svæðið sem húsið er á í milligulum lit, þ.e. svæði sem lagt er til að vernda. Hluti af byggð sem reist er í anda funksjónalisma á fjórða ártatug 20. aldar.

**Fyrsti eigandi** Adolph Bergsson  
stórkaupmaður

**Hönnun** Einar Sveinsson, Sigmundur  
Halldórsson, arkitektar

**Upphafleg notkun**  
Íbúðarhús



### Upphafleg gerð

**Tegund** Steinsteypu  
**Klæðning** Múrhúðað  
**Þakgerð**  
**Þakklæðning** Bárújárn  
**Undirstöður**

### Útlit

Tvílyft  
Ris  
Kjallari  
Svalir  
Útitröppur

### Helstu breytingar

1942 Geymsla á lóð

### Hönnuðir breytinga

Guttormur Andrésson

bygg.m

## Saga

Hús þetta var fyrst virt í nóvember 1935 og var þá fullbyggt. Samkvæmt fyrstu virðingu er þetta tvílyft hús með risi, kjallara og svölum, byggt úr steinsteypu, múrhúðað að utan og með járnþaki. Ein íbúð er í húsinu en í kjallara þess var eitt íbúðarherbergi ásamt salerni, þvottahúsi, kolastíu og miðstöðvarherbergi. Húsið er óbreytt samkvæmt virðingum 1936 og 1954.

Árið 1942 er samþykkt leyfi til að gera geymslu við tröppur hússins að framanverðu. Hún er þó ekki virt árið 1954. Þegar sótt var um samskonar geymslu á Túngötu 33 árið 1945 var tekið fram að þegar væri búið að reisa slíka geymslu við Túngötu 35.

Leyfi fyrir bílskúr er veitt árið 1946 en ekki notað.

## Varðveislumat:

**Byggingarstíll:** Fúnkísstíll.

**Menningsögulegt gildi:** Reist af byggingarsamvinnufélaginu *Félagsgarði*. Hluti af fúnkísbyggð frá fjórða áratug 20. aldar.

**Umhverfisgildi:** Húsið hefur mikið gildi fyrir götumyndina.

**Upprunaleg gerð:** Byggð hefur verið geymsla við framhlið hússins.

**Varðveislugildi:** **Í Húsverndarskrá Reykjavíkur er svæðið sem húsið er á í milligulum lit, þ.e. svæði sem lagt er til að vernda. Hluti af byggð sem reist er í anda funksjónalisma á fjórða ártatug 20. aldar.**

Fyrsti eigandi Tómas Jónsson

Hönnun Einar Sveinsson, Sigmundur  
Halldórsson, arkitektarUpphafleg notkun  
Íbúðarhús

## Upphafleg gerð

Tegund Steinsteypu  
Klæðning Múrhúðað  
Þakgerð  
Þakklæðning Bárujárn  
Undirstöður

## Útlit

Tvílyft  
Ris  
Kjallari  
Svalir  
Útitróppur

## Helstu breytingar

1990 Gluggabreyting  
? Útgengi út í garð

## Hönnuðir breytinga

Sigurður Einarsson arkitekt

## Saga

Hús þetta var virt í febrúar 1936 og var þá fullbyggt. Þetta er tvílyft hús með risi, kjallara og svölum, byggt úr steinsteypu, múrhúðað að utan og með járnþaki. Ein íbúð er í húsinu en í kjallara þess var eitt íbúðarherbergi ásamt salerni, þvottahúsi, kolastíu og miðstöðvarherbergi.

Húsið er óbreytt samkvæmt virðingu 1942.

Árið 1990 er samþykkt að breyta gluggum á austurhlíð hússins. Í vettvangsferð í júlí 2008 mátti sjá að gert hefur verið útgengi út í garð frá 1. hæð hússins. Ekki er að finna leyfi fyrir eða teikningar af þessum breytingum.

## Varðveislumat:

Byggingarstíll: Fúnkisstíll.

Menningsögulegt gildi: Reist af byggingarsamvinnufélaginu *Félagsgarði*. Hluti af fúnkisbyggð frá fjórða áratug 20. aldar.

Umhverfisgildi: Húsið hefur mikið gildi fyrir götumyndina.

Upprunaleg gerð: Settar hafa verið svalir á 1. hæðina með útgengi út í garðinn.

Varðveislugildi: Í Húsverndarskrá Reykjavíkur er svæðið sem húsið er á í milligulum lit, þ.e. svæði sem lagt er til að vernda. Hluti af byggð sem reist er í anda funksjónalisma á fjórða ártatug 20. aldar.

Fyrsti eigandi Guðmundur Sæmundsson Hönnun Einar Sveinsson, Sigmundur Halldórsson, arkitektar Upphafleg notkun Íbúðarhús



#### Upphafleg gerð

Tegund Steinsteypur  
Klæðning Múrhúðað  
Þakgerð  
Þakklæðning Bárújárn  
Undirstöður

#### Útlit

Tvílyft  
Ris  
Kjallari  
Svalir  
Útitróppur

#### Helstu breytingar

1969 Viðbygging við bakhlið

#### Hönnuðir breytinga

Yngvi Gestsson arkitekt

## Saga

Hús þetta var fyrst virt í febrúar 1936 og var þá fullbyggt. Samkvæmt fyrstu virðingu er þetta tvílyft hús með risi, kjallara og svölum, byggt úr steinsteypu, múrhúðað að utan og með járnpaki. Ein íbúð er í húsinu en í kjallara þess var eitt íbúðarherbergi ásamt salerni, þvottahúsi, kolastíu, geymsluherbergi og miðstöðvarherbergi.

Árið 1981 er virtur steinsteypur bílskúr við húsið sem reistur var árið 1968. Árið 1968 var einnig samþykkt stækkun á bakhlið hússins sem fól í sér að stofa í kjallara var lengd sem nemur stærð svalanna á 1. hæð.

## Varðveislumat:

Byggingarstíll: Fúnkisstíll.

Menningsögulegt gildi: Reist af byggingarsamvinnufélaginu *Félagsgarði*. Hluti af fúnkisbyggð frá fjórða áratug 20. aldar.

Umhverfisgildi: Húsið hefur mikið gildi fyrir götummyndina.

Upprunaleg gerð: Byggt hefur verið við bakhlið hússins.

Varðveislugildi: Í Húsverndarskrá Reykjavíkur er svæðið sem húsið er á í milligulum lit, þ.e. svæði sem lagt er til að vernda. Hluti af byggð sem reist er í anda funksjónalisma á fjórða ártatug 20. aldar.

Fyrsti eigandi Ísleifur Jónsson

Hönnun Einar Sveinsson, Sigmundur  
Halldórsson, arkitektarUpphafleg notkun  
Íbúðarhús**Upphafleg gerð**

**Tegund** Steinsteyp  
**Klæðning** Múrhúðað  
**Þakgerð**  
**Þakklæðning** Bárújárn  
**Undirstöður**

**Útlit**

Tvílyft  
Ris  
Kjallari  
Svalir  
Útitröppur

**Helstu breytingar**

1982 Útgengi út í garð

**Hönnuðir breytinga**

Þórarinn Þórarinsson

arkitekt

**Saga**

Hús þetta var fyrst virt í febrúar 1936 og var þá fullbyggt. Samkvæmt fyrstu virðingu er þetta tvílyft hús með risi, kjallara og svölum, byggt úr steinsteypu, múrhúðað að utan og með járnpaki. Ein íbúð er í húsinu en í kjallara þess var eitt íbúðarherbergi ásamt salerni, þvottahúsi, kolastíu, geymsluherbergi og miðstöðvarherbergi.

Árið 1981 er virtur steinsteypur bílskúr við húsið en hann var reistur árið 1948. Bílskúrin teiknaði Þórður Jasonarson.

Árið 1982 er samþykkt að setja dyr á suðvesturhlið 1. hæðar og tröppur niður í garð.

**Varðveislumat:**

**Byggingarstíll:** Fúnkisstíll.

**Menningarsögulegt gildi:** Reist af byggingarsamvinnufélaginu *Félagsgarði*. Hluti af fúnkisbyggð frá 4. áratug 20. aldar.

**Umhverfisgildi:** Húsið hefur mikið gildi fyrir götumyndina.

**Upprunaleg gerð:** Settar hafa verið svalir á 1. hæðina með útgengi út í garðinn.

**Varðveislugildi:** Í Húsverndarskrá Reykjavíkur er svæðið sem húsið er á í milligulum lit, þ.e. svæði sem lagt er til að vernda. Hluti af byggð sem reist er í anda funksjónalisma á fjórða ártatug 20. aldar.

**Fyrsti eigandi** Guðbjartur Guðbjartsson,  
María Emilsdóttir

**Hönnun** Sigmundur Halldórsson  
arkitekt

**Upphafleg notkun**  
Íbúðarhús



#### Upphafleg gerð

**Tegund** Steinsteyp  
**Klæðning** Kvarts og tinna  
**Þakgerð**  
**Þakklæðning** Eternitplötur  
**Undirstöður**

#### Útlit

Tvílyft  
Ris  
Kjallari  
Útitröppur  
Svalir

#### Helstu breytingar

#### Hönnuðir breytinga

## Saga

Hús þetta var fyrst virt í október 1937 og var þá fullbyggt. Samkvæmt fyrstu virðingu er þetta tvílyft hús með risi, kjallara og svölum, byggt úr steinsteypu, húðað utan með kvarts og tinna og þakið klætt eternitplötum. Íbúð er á hvorri hæð hússins en í kjallara hússins voru tvö íbúðarherbergi, þvottahús, þurrkstofa, miðstöðvarherbergi, salerni, geymsluherbergi og gangar.

## Varðveislumat:

**Byggingarstíll:** Fúnkisstíll.

**Meningarsögulegt gildi:** Hluti af fúnkisbyggð frá fjórða áratug 20. aldar.

**Umhverfisgildi:** Húsið hefur mikið gildi fyrir götumyndina.

**Upprunaleg gerð:** Húsið er að mestu óbreytt.

**Varðveislugildi:** Í Húsverndarskrá Reykjavíkur er svæðið sem húsið er á í milligulum lit, þ.e. svæði sem lagt er til að vernda. Hluti af byggð sem reist er í anda funksjónalisma á fjórða ártatug 20. aldar.

**Fyrsti eigandi** Sigurður Sigurðsson  
skipstjóri

**Hönnun** Einar Sveinsson, Sigmundur  
Halldórsson, arkitektar

**Upphafleg notkun**  
Íbúðarhús



### Upphafleg gerð

**Tegund** Steinsteypu  
**Klæðning** Múrhúðað  
**Þakgerð**  
**Þakklæðning** Bárujárn  
**Undirstöður**

### Útlit

Tvílyft  
Ris  
Kjallari  
Útitróppur

### Helstu breytingar

1947 Svalir

### Hönnuðir breytinga

Sigmundur Halldórsson arkitekt

## Saga

Hús þetta var fyrst virt í október 1934 og var þá fullbyggt. Samkvæmt fyrstu virðingu er þetta tvílyft hús með risi og kjallara, byggt úr steinsteypu, múrhúðað og með jarnþaki. Ein íbúð er í húsinu en í kjallara þess voru þvottahús, þurrkstofa, miðstöðvarherbergi, salerni, geymsluherbergi og gangar.

Árið 1947 er samþykkt að setja svalir á bakhlið hússins og er það gert sama ár.

Árið 1981 er virtur bílskúr byggður úr holsteini við húsið en hann var byggður árið 1950 eftir teikningu Sigmundar Halldórssonar arkitekts.

### Varðveislumat:

**Byggingarstíll:** Fúnkisstíll.

**Menningsögulegt gildi:** Hluti af fúnkisbyggð frá fjórða áratug 20. aldar.

**Umhverfisgildi:** Húsið hefur mikið gildi fyrir götummyndina.

**Upprunaleg gerð:** Húsið er að mestu óbreytt fyrir utan svalir á bakhlið.

**Varðveislugildi:** **Í Húsverndarskrá Reykjavíkur er svæðið sem húsið er á í milligulum lit, þ.e. svæði sem lagt er til að vernda. Hluti af byggð sem reist er í anda funksjónalisma á fjórða ártatug 20. aldar.**

Fyrsti eigandi Ólafur Jónsson

Hönnun Hörður Björnsson og Einar Sveinsson, arkitektar

Upphafleg notkun Íbúðarhús

**Upphafleg gerð**

**Tegund** Steinsteyp  
**Klæðning** Múrhúðað  
**Þakgerð**  
**Þakklæðning** Bárujárn  
**Undirstöður**

**Útlit**

Tvílyft  
 Ris  
 Kjallari  
 Útitróppur

**Helstu breytingar**

? Útgengi út í garð

**Hönnuðir breytinga****Saga**

Hús þetta var fyrst virt í september 1939 og var þá fullbyggt. Samkvæmt fyrstu virðingu var þetta tvílyft hús með risi og kjallara, byggt úr steinsteypu, múrhúðað og með járnþaki. Ein íbúð er í húsinu en í kjallara þess voru þvottahús, þurrkstofa, miðstöðvarherbergi, salerni, geymsluherbergi og gangur.

Árið 1988 er samþykktur bílskúr á lóðinni en hann var ekki gerður. Í vettvangsferð í júlí 2008 mátti sjá að gert hefur verið útgengi út í garð frá 1. hæð hússins. Ekki er að finna leyfi fyrir eða teikningar af þessum breytingum.

**Varðveislumat:**

**Byggingarstíll:** Fúnkisstíll.

**Meningarsögulegt gildi:** Hluti af fúnkisbyggð frá fjórða áratug 20. aldar.

**Umhverfisgildi:** Húsið hefur mikið gildi fyrir götumyndina.

**Upprunaleg gerð:** Settar hafa verið svalir á 1. hæðina með útgengi út í garðinn.

**Varðveislugildi:** Í Húsverndarskrá Reykjavíkur er svæðið sem húsið er á í milligulum lit, þ.e. svæði sem lagt er til að vernda. Hluti af byggð sem reist er í anda funksjónalisma á fjórða ártatug 20. aldar.

**Fyrsti eigandi** Sveinn Þórðarsson, Ólafur Hönnun Hörður Björnsson, Einar Sveinsson arkitektar

**Upphafleg notkun** Íbúðarhús

**Upphafleg gerð**

**Tegund** Steinsteyp  
**Klæðning** Múrhúðað  
**Þakgerð**  
**Þakklæðning** Bárujárn  
**Undirstöður**

**Útlit**

Tvílyft  
 Ris  
 Kjallari  
 Útitróppur

**Helstu breytingar**

? Útgengi út í garð

**Hönnuðir breytinga****Saga**

Hús þetta var fyrst virt í september 1939 og var þá fullbyggt. Samkvæmt fyrstu virðingu er þetta tvílyft hús með risi og kjallara, byggt úr steinsteypu, múrhúðað og með jarnþaki. Ein íbúð er í húsinu en í kjallara þess voru þvottahús, þurrkstofa, miðstöðvarherbergi, salerni, geymsluherbergi og gangur.

Árið 1990 var reistur á bílskúr á lóðinni. Í vettvangsferð í júlí 2008 mátti sjá að gert hefur verið útgengi út í garð frá 1. hæð hússins. Ekki er að finna leyfi fyrir eða teikningar af þessum breytingum.

**Varðveislumat:**

**Byggingarstíll:** Fúnkisstíll.

**Menningsögulegt gildi:** Hluti af fúnkisbyggð frá fjórða áratug 20. aldar.

**Umhverfisgildi:** Húsið hefur mikið gildi fyrir götummyndina.

**Upprunaleg gerð:** Húsið er að mestu óbreytt.

**Varðveislugildi:** Í Húsverndarskrá Reykjavíkur er svæðið sem húsið er á í milligulum lit, þ.e. svæði sem lagt er til að vernda. Hluti af byggð sem reist er í anda funksjónalisma á fjórða ártatug 20. aldar.

**Fyrsti eigandi** Ragnar Blöndal  
kaupmaður

**Hönnun** Einar Erlendsson  
arkitekt

**Upphafleg notkun**  
Íbúðarhús



### Upphafleg gerð

**Tegund** Steinsteyp  
**Klæðning** Hrafninnublanda  
**Þakgerð**  
**Þakklæðning** Bárújárn  
**Undirstöður**

### Útlit

Tvílyft  
Ris  
Kjallari  
Útitröppur  
Svalir

### Helstu breytingar

1998 Endursteinað

### Hönnuðir breytinga

## Saga

Hús þetta var fyrst virt í janúar 1936 og var þá fullbyggt. Samkvæmt fyrstu virðingu er þetta tvílyft hús með risi, kjallara og svölum, byggt úr steinsteypu, múrhúðað með hrafninnublöndu og með járnpaki. Ein íbúð er í húsinu en í kjallara þess voru þvotta- og miðstöðvarherbergi, straustofa, leikstofa, salerni, geymsluherbergi og gangur.

Árið 1941 er virtur nýr bílskúr á lóðinni eftir teikningu Einar Erlendssonar arkitekts. Sá skúr var rifinn til að rýma fyrir nýjum bílskúr sem reistur var árið 1990.

Húsið var endursteinað árið 1998.

## Varðveislumat:

**Byggingarstíll:** Fúnkisstíll.

**Meningarsögulegt gildi:** Hluti af fúnkisbyggð frá fjórða áratug 20. aldar.

**Umhverfisgildi:** Húsið hefur mikið gildi fyrir götumyndina.

**Upprunaleg gerð:** Húsið er að mestu óbreytt.

**Varðveislugildi:** Í Húsverndarskrá Reykjavíkur er svæðið sem húsið er á í milligulum lit, þ.e. svæði sem lagt er til að vernda. Hluti af byggð sem reist er í anda funksjónalisma á fjórða ártatug 20. aldar.

# **Húsaskrá – Horfin hús**

Fyrsti eigandi Ingiríður Jónsdóttir

Hönnun ókunnur

Upphafleg notkun  
Íbúðarhús**Upphafleg gerð**

<b>Tegund</b>	Timbur, bindingur
<b>Klæðning</b>	Bárujárn
<b>Þakgerð</b>	Mænisþak
<b>Þakklæðning</b>	Bárujárn
<b>Undirstöður</b>	

**Útlit**

Einlyft
Kjallari
Inng.skúr

**Helstu breytingar**

1903	Geymsla á lóð
1925	Viðbygging
92-93	Rífið

**Hönnuðir breytinga**

Ókunnur
Guðmundur H. Þorláksson

**Saga**

Árið 1898 byggði Ingiríður Jónsdóttir einlyft timburhús með kjallara á lóðinni. Árið 1903 var virt nýtt geymsluhús austan við húsið. Það var byggt úr bindingi og járnklætt bæði þak og veggir. Jafet Sigurðsson skipstjóri keypti íbúðarhúsið árið 1904 og árið 1916 breytti hann geymsluskúrnum í íbúðarhús. Árið 1925 var byggt verslunarhús úr steinsteypu áfast við norðurgafli eldra íbúðarhússins. Í viðbyggingunni var sölubúð og skrifstofuherbergi. Árið 1973 var íbúðarhúsið frá 1898 mikið endurnýjað og meðal annars settar í það nýjar vatns- og rafmagnslagnir.

Á tíunda áratug 20. aldar var sótt um leyfi til að rífa þessi hús. Mæltist Árbæjarsafn til þess að íbúðarhúsið frá 1898 fengi að standa en lagðist ekki gegn niðurrífi húsanna frá 1907 og 1925. Húsin voru öll rifin á árunum 1992-1993.

**Varðveislumat:**

Byggingarstíll:

Menningarsögulegt gildi:

Umhverfisgildi:

Upprunaleg gerð:

Varðveislugildi: **Húsin á lóðinni voru rifin á árunum 1992-1993.**

## Heimildaskrá

### Óprentaðar heimildir:

Minjasafn Reykjavíkur – Árbæjarsafn (MsR – Ábs.):

Byggðar lóðir í Reykjavík.  
Húsaskrá Reykjavíkur.  
Kortasafn.

Borgarskjalasafn Reykjavíkur (BsR):

Aðf. 723–724. Brunatrygging húsa 1874–1895.  
Aðf. 734–748. Brunabótavirðingar.  
Aðf. 751–757. Brunatrygging húsa 1896–1943.  
Aðf. 3374. Götunöfn og húsanúmer 1914–1960.  
Skjöl byggingarfulltrúa (B) fyrir Hávallagötu, Túngötu og Bræðraborgarstíg.

Byggingarfulltrúi Reykjavíkur (Byggf. Rvk.):

Innlagðar teikningar.

### Prentaðar heimildir:

Árni Óla: „Nafngiftir gatna í Reykjavík“. *Reykjavík fyrri tíma. Sögukaflar*. Annað bindi. Reykjavík 1985, bls. 270-281.

Árni Óla: „Svipur Reykjavíkur fyrir 50 árum“. *Reykjavík fyrri tíma. Sögukaflar*. Annað bindi. Reykjavík 1985, bls. 441-456.

Byggingarreglugerðir og lög 1839, 1844, 1894, 1903, 1904, 1915, 1924, 1964.

*Leiðsögn um íslenska byggingarlist*. Ritstjórn: Dennis Jóhannesson, Albína Thordarson, Málfríður Kristjánsdóttir og Sigríður Ólafsdóttir. Höfundar: Dennis Jóhannesson, Hjörleifur Stefánsson, Málfríður Kristjánsdóttir, Nikulás Úlfar Másson, Sigríður Ólafsdóttir. Reykjavík 2000.

Guðjón Friðriksson: *Saga Reykjavíkur. Bærinn vaknar. 1870–1940*. Síðari hluti. Reykjavík 1991 og 1994.

Hrefna Róbertsdóttir: *Gamli austurbærinn. Timburhúsabyggð í norðanverðu Skólavörðuholti frá byrjun 20. aldar*. Ritroð Árbæjarsafns 2. Reykjavík 1989.

*Húsvernd í Reykjavík. Svæðið innan Hringbrautar / Snorrabrautar. Þemahefti með Aðalskipulagi Reykjavíkur 1996–2016*. Ritstjóri: Nikulás Úlfar Másson. Reykjavík 1998.

Jón Helgason: *Reykjavík. Þættir og myndir úr sögu bæjarins 1786-1936*. Reykjavík 1937.

Knud Zimsen: *Úr bæ í borg. Nokkrar endurminningar Knud Zimsen fyrrverandi borgarstjóra um þróun Reykjavíkur*. Lúðvík Kristjánsson færði í letur. Reykjavík 1952.

Páll Líndal: *Reykjavík. Sögustaður við Sund*. A–G, H–P, R–Ö. Reykjavík 1988.

*Skrá yfir friðuð hús og hús í vörslu safna. Lög, reglugerðir og samþykktir. Ágrip íslenskrar húsaagerðarsögu 1750-1970. Ritroð Húsafriðunarnefndar ríkisins: Viðhald og endurbætur friðaðra og varðveisluverðra húsa. Reykjavík 2000.*

## **Myndaskrá**

Þær myndir sem ekki er getið um tók Helga Maureen Gylfadóttir á vettvangi í júní og júlí 2008.

Forsíða. Mynd tekin úr turni Kristskirkju árið 1961. Ljós. Andrés Kolbeinsson. Ljósmyndasafn Reykjavíkur, AKO 002 120 4-3\_2.jpg

Bls. 5. Kort af svæðinu úr Borgarvefsjá. Tekið eftir: <http://borgarvefsja.is/bvs.html> (21.07.2008).

Bls. 6. Byggingarfulltrúi Reykjavíkur: Innlagðar teikningar, Túngata 31-37 og Hávallagata 30-36.

Bls. 7. Bræðraborgarstígur 29 árið 1970. Ljós. Sveinn Þórðarson. Ljósmyndasafn Reykjavíkur, SPÓ ÁBS. 269

Bls. 8. Víðáttumikil tún vesturbæjar á korti frá 1902. Svæðið sem hér um ræðir óbyggt fyrir utan húsinn við Bræðraborgarstíg. Reykjavík 1902. Hluti af korti Landmælingadeildar herforingjaráðsins í Kmh. Minjasafn Reykjavíkur – Árbæjarsafn.

Bls. 9. Séð yfir svæðið sem hér er til umfjöllunar árið 1928. Ljós. Magnús Ólafsson. Ljósmyndasafn Reykjavíkur, MAÓ 38.

Bls. 10. Mynd tekin úr turni Kristskirkju árið 1961. Reiturrinn sem er til umfjöllunar þá fullbyggður. Ljós. Andrés Kolbeinsson. Ljósmyndasafn Reykjavíkur, AKO 002 120 4-3\_2.jpg.

## **Myndir í Húsaskrá – Horfin hús**

Bls. 37. Bræðraborgarstígur 29 árið 1970. Ljós. Sveinn Þórðarson. Ljósmyndasafn Reykjavíkur, SPÓ ÁBS. 269.

## Skýrslur Árbæjarsafns

- 134 Helga Maureen Gylfadóttir og Guðný Gerður Gunnarsdóttir: *Húsakönnun. Lindargata 50 – 62.* Rvk. 2007.
- 135 Drífa Kristín Þrastardóttir og Guðný Gerður Gunnarsdóttir: *Húsakönnun. Seljavegur, Ánanaust, Holtsgata, Vesturgata.* Rvk. 2007.
- 136 Anna Líska Guðmundsdóttir: *Fornleifaskráning vegna tvöföldunar Suðurlandsvegjar frá gatnamótum við Vesturlandsveg austur fyrir Rauðavatn.* Rvk. 2007.
- 137 Drífa Kristín Þrastardóttir og Guðný Gerður Gunnarsdóttir: *Húsakönnun. Skólavörðustígur, Kárástígur, Frakkastígur.* Rvk. 2007.
- 138 Helga Maureen Gylfadóttir og Guðný Gerður Gunnarsdóttir: *Húsakönnun. Baldursgata, Þórs-gata, Njarðargata, Freyjugata.* Rvk. 2008.
- 139 Anna Líska Guðmundsdóttir: *Mat á umhverfisáhrifum Sundabrautar 2. áfangu. Fornleifar á framkvæmdasvæðinu.* Rvk. 2008.
- 140 Drífa Kristín Þrastardóttir, Helga Maureen Gylfadóttir og Guðný Gerður Gunnarsdóttir: *Húsakönnun. Grímsstaðaholtið og nágrenni.* Rvk. 2008.
- 141 Anna Líska Guðmundsdóttir: *Fornleifaskráning vegna gerð Hallsveger-Úlfarfellsvegjar.* Rvk. 2008.