



# Húsaskrá Akrahrepps

YFIRLIT

---

Sólborg Una Pálsdóttir

2023

Unnið í samvinnu við Akrahrepp

Höfundur: Sólborg Una Pálsdóttir

Mynd á forsiðu: Ábæjarkirkja í Austurdal Sólborg Una Pálsdóttir, 2021.

Afritun einstakra hluta skýrslunnar er leyfileg sé getið heimildar. Afritun heilla kafla eða skýrslunnar í heild með ljósmyndun, prentun, hljóðritun eða á annan hátt er einungis heimil að fengnu skriflegu leyfi Héraðsskjalasafns Skagfirðinga.

©Héraðsskjalasafn Skagfirðinga 2023. Öll réttindi áskilin.

## Efnisyfirlit

Formáli.....	2
Inngangur .....	2
Akrahreppur – lýsing og afmörkun svæðis .....	4
Húsaþróun í Akrahreppi .....	8
Friðlýst hús .....	13
Silfrastaðakirkja .....	13
Torfhúsbygging á Stóru-Ökrum .....	15
Friðuð hús.....	17
Umsagnarskyld hús.....	20
Varðveislu- og rannsóknarverð hús.....	23
Horfna- eða fallnar byggingar .....	26
Samantekt .....	28
Heimildaskrá.....	29
Viðauki 1. Skrá yfir byggingar í Akrahreppi 2022 .....	32

## Formáli

Héraðsskjalasafn Skagfirðinga, í samvinnu við Akrahrepp, sótti um styrk í húsafriðunarsjóð til að taka saman upplýsingar um hús í Akrahreppi. Árið 2021 fengu þessir aðilar styrk úr sjóðnum til að vinna að fyrsta áfanga húsaskráningar í Akrahreppi. Í fyrsta áfanga skyldi unnið að skráningu húsa í samræmi við kröfur Minjastofnunar Íslands um skráningu fyrir aðalskipulag en undanfarið hefur verið unnið að aðalskipulagsgerð fyrir hreppinn. Á svipuðum tíma hefur Byggðasafn Skagfirðinga með stuðningi frá Minjastofnun Íslands fengið styrk til að skrá og gera úttekt á uppistandandi torfbyggingum í Skagafirði. Ljóst er að þessi tvö verkefni skarast og hefur verið góð samvinna á milli safnanna varðandi heimildaöflun og skýrslugerð.

Í febrúar 2022 samþykktu íbúar Akrahrepps og Sv. Skagafjarðar að sameina sveitarfélögin og tók sú sameining formlega gildi í júní sama ár. Þrátt fyrir sameininguna var ákveðið að halda áfram með þetta verkefni því fyrir liggur endurskoðun á nýlega samþykktu aðalskipulagi Skagafjarðar með hliðsjón að sameiningunni.

## Inngangur

Nýlega voru endurskoðaðar kröfur og vinnulag varðandi skráningu húsa fyrir aðalskipulag. Eftir þeim upplýsingum sem safnið aflaði sér hefur ekki verið skilað inn skýrslum sem unnar hafa verið eftir þessu nýja vinnulagi. Satt best að segja þótti höfundi skýrslunnar ekki alltaf ljóst hvað ætti að vera í skýrslunni, hvert væri markmiðið með söfnun upplýsinganna og hvernig væri best að setja þær fram. Leitað var eftir frekari leiðbeiningum frá Minjaverði Norðurlands vestra en einnig er von er á frekari leiðbeiningum frá Minjastofnun Íslands.

Skráning húsa í dreifbýli er í ýmsu frábrugðin skráningu húsa í þéttbýli og er rétt að benda á nokkur atriði.

- **Landupplýsingar og kort.** Í þéttbýli er oftast hægt að nálgast landupplýsingar með útlínum húsa, afmörkun lóða og gatnakerfi. Í dreifbýli er yfirleitt einungis gefinn upp einn punktur fyrir jörð og þar með fyrir öll þau hús sem á jörðinni standa. Fyrir vikið er erfitt að verða við kröfum um að setja fram kort þar sem hús fá mismunandi liti eftir byggingarári, efni, varðveislumati og verndunarstöðu.<sup>1</sup>
- **Afmörkun svæða.** Frá nyrðstu byggingu til syðstu byggingar í Akrahreppi eru um 35 km í beinni loftlínu. Svæðið sem er til skráningar er því töluvert stærra en þau svæði sem algengt er að taka fyrir í þéttbýli. Á aðalskipulagsstigi skal leggja áherslu á að skrá byggingar, mannvirki og fornleifar á þeim svæðum sem framkvæmda er von. Í dreifbýli þar sem framkvæmdasvæðin eru fyrst og fremst á jörðunum sjálfum getur verið erfitt að skilgreina slík svæði.<sup>2</sup>
- **Gögn.** Oft skortir hefðbundin gögn sem eru aðgengileg fyrir þéttbýli því formleg umsýsla byggingarleyfa og skipulag kom seinna til í dreifbýlinu. Þá má sjá á elstu brunavirðingum og fasteignamati að ártalið 1929 (oft í sviga) er sett við byggingar, sértaklega torfbyggingar, þegar byggingarár er ekki þekkt. Líklega tengist þetta ártal fasteignamati sem fór fram árið 1929 en hefur lítið að segja um eiginlegt byggingarár.

<sup>1</sup> Guðlaug Vilbogadóttir, Guðný Gerður Gunnarsdóttir, María Gísladóttir (2019). *Húsaskráning – Huginn – Húsakönnun*, bls. 7-8.

<sup>2</sup> Guðlaug Vilbogadóttir, Guðný Gerður Gunnarsdóttir, María Gísladóttir (2019). *Húsaskráning – Huginn – Húsakönnun*, bls. 7-8.

Samkvæmt lýsingu á heimasíðu Minjastofnunar þarf í greinargerð með aðalskipulagi að gera grein fyrir menningarminjum innan marka skipulagssvæðis, og stefnu sveitarfélagsins varðandi verndum menningarminja. Gera skal grein fyrir þekktum menningarminjum, birta sögulegt yfirlit um upphaf og þróun byggðar. Eftirfarandi skrár skulu koma fram<sup>3</sup>:

- Skrá yfir friðlýst hús. Byggingarár. Staðsetning/hnit, ljósmynd.
- Skrá yfir friðuð hús, byggð 1923 eða fyrr. Byggingarár, staðsetning/hnit og ljósmynd.
- Skrá yfir hús byggð á árabílinu 1923 til 1940. Byggingarár, staðsetning/hnit og ljósmynd.

Skýrsluhöfundur fékk góðfúslegt leyfi til að nota ljósmyndir úr torfhúsaverkefni Byggðasafn Skagfirðinga sem teknar voru árið 2021 (sjá kaflann um friðuð hús). Auk auki var ákveðið að nýta ljósmyndir Hjálta Pálssonar sem teknar voru við gerð Byggðasögu Skagafjarðar.

Það getur verið erfitt að marka stefnu um byggingararfinn án þess að hafa yfirlit yfir allar byggingar, byggingarár þeirra og byggingarefni. Í fyrsta lagi þarf að fara yfir fasteignaskrána og sannreyna að byggingarár sé rétt. Í öðru lagi þarf að athuga hvort þær byggingar sem falla undir aldursfriðun eða umsagnarskyldu séu í raun uppistandandi. Í þriðja lagi er hluti bygginga ekki í fasteignaskránni, til að mynda sumar torfbyggingarnar, sem eru þó sannarlega mikilvægur hluti byggingararfsins.

Í þessu verkefni var ákveðið að gera tilraun til að staðsetja sem flestar byggingar, þannig að hver bygging fengi sinn punkt (hnit). Þar með væri hægt að setja fram kort sem sýndu þá þætti sem alla jafna er krafist í húsakönnunum. Þá var einnig hugsað til þess að þetta væri vinna sem myndi gagnast vel skipulagsyfirvöldum og minjavörslu í héraði. Fasteignaskráin var lögð til grundvallar og síðan bættust við upplýsingar úr Byggðasögu Skagafjarðar, brunavirðingum, eldra fasteignamati, vinnugögnum byggingarfulltrúa og skipulagsfulltrúa og torfhúsaverkefninu. Byggðasögunni og fasteignaskrá bar ekki alltaf saman um byggingarár en yfirleitt munaði einungis einu til tveimur árum. Er spurning hvort þennan mun megi ekki rekja til mismunandi nálgunar, þ.e. hvort miða eigi byggingarárið við þegar grunnur að húsinu er tekinn, þegar það er orðið fohelt eða þegar það telst fullgert og íbúðarhæft.

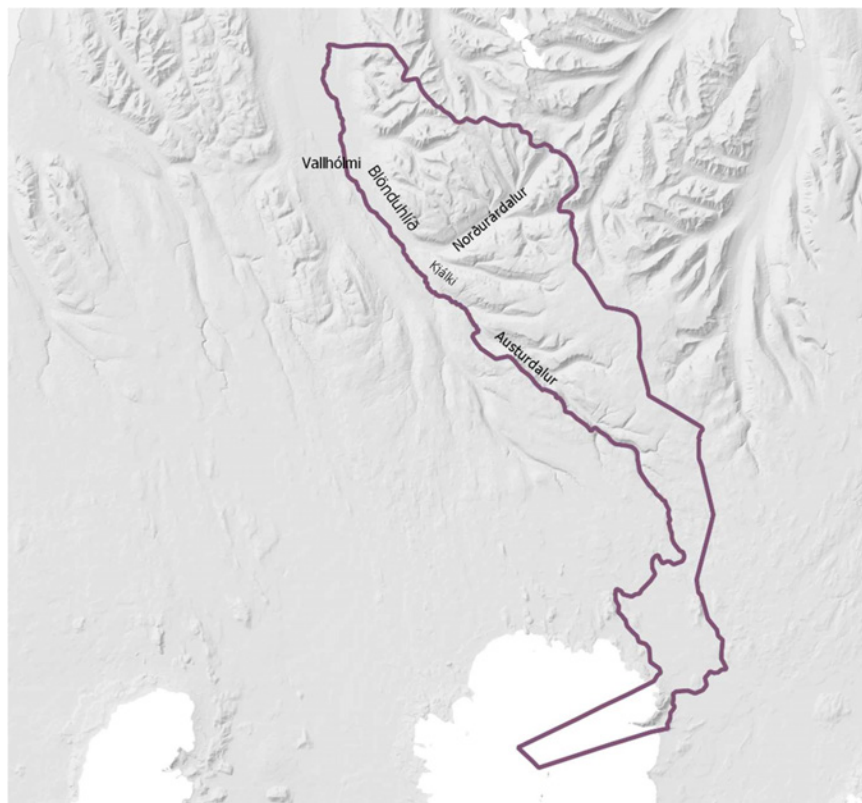
Í viðauka aftast í skýrslunni er að finna töflu yfir allar uppistandandi byggingar. Friðlýstar byggingar eru merktar bláu, þær byggingar sem falla undir aldursfriðun eru merktar fjólubláu, þær byggingar sem eru umsagnarskyldar eru merktar dökk-gulu. Að auki var bætt við rauðum lit þar sem hús eru fallin eða horfin og grænum þegar talið er að húsin séu varðveisluverð og eða þurfi að rannsaka frekar. Þessi tafla var endurskoðuð með hliðsjón af breytingum á lögum um menningarminjar nr. 80/2012 sem tóku gildi 1. Janúar 2023.

---

<sup>3</sup> Guðlaug Vilbogadóttir, Guðný Gerður Gunnarsdóttir, María Gísladóttir (2019). *Húsaskráning – Huginn – Húsakönnun*, bls. 8. Uppfærðar upplýsingar er svo að finna á <https://www.minjastofnun.is/is/byggingararfur/skraning-husa-og-mannvirkja>.

## Akrahreppur – lýsing og afmörkun svæðis

Landsvæðið sem tilheyrði Akrahreppi er um 1380 km<sup>2</sup> að stærð. Stærsti hluti þess er fjalllendi en „láglandisræma liggur meðfram fjallsrótum og teygir sig inn í Austur- og Norðurárdal“. Stærsti hluti svæðisins er yfir 300 metra hæð, eða um 89%.<sup>4</sup>



Mynd 1. Afmörkun Akrahrepps 2021 og helstu byggðarlög. Kort, SUP, 2022.

Svæðið greinist í fimm byggðarlög. **Blönduhlíðin** takmarkast af Kyrfisá að norðan en Bóluá að sunnan. **Norðurárdalur** liggur frá Bóluá að Valagilsá. **Kjálki** nefnist svæðið frá Norðurá, inn með Héraðsvötonum að Grjótárgili. **Austurdalur** liggur svo frá Grjótárgili og inn til öræfa. Nokkur býli í **Valhólma** tilheyrðu einnig Akrahreppi.<sup>5</sup> Í Blönduhlíðinni var bæjarröðin allvíða tvísett. Fyrir vikið áttu sumar jarðir þar land til fjalla en ekki land að Héraðsvötonum og öfugt. Aftur á móti eiga jarðir innan Blönduhlíðar „land til vatnsfalls og fjalls, og er fjallendið víða allrúmt“.<sup>6</sup>

Í manntalinu 1703 er notað heitið Blönduhlíðarhreppur. Í landsnefndarskjölum á tímabilinu 1770-1771 er ýmist notað heitið Blönduhlíðarhreppur eða Akrahreppur.<sup>7</sup> Á Héraðsskjalasafni Skagfirðinga er varðveitt skjalasafn Akrahrepps. Þar er alla jafna notað heitið Akrahreppur en eitt elsta skjalið er Hreppsþók/Sveitarþók frá 1791.<sup>8</sup> Lýður Björnsson bendir á að um 40 hreppar breyttu um nafn á tímabilinu 1703-1910. Stór hluti þessara hreppa höfðu nafn sem vísaði í byggðarlag en var breytt á

<sup>4</sup> Akrahreppur. <https://www.skagfirðingar.is/is/fyrirtaekid/frettir>.

<sup>5</sup> Hjalti Pálsson og Egill Bjarnason (2007), bls. 17.

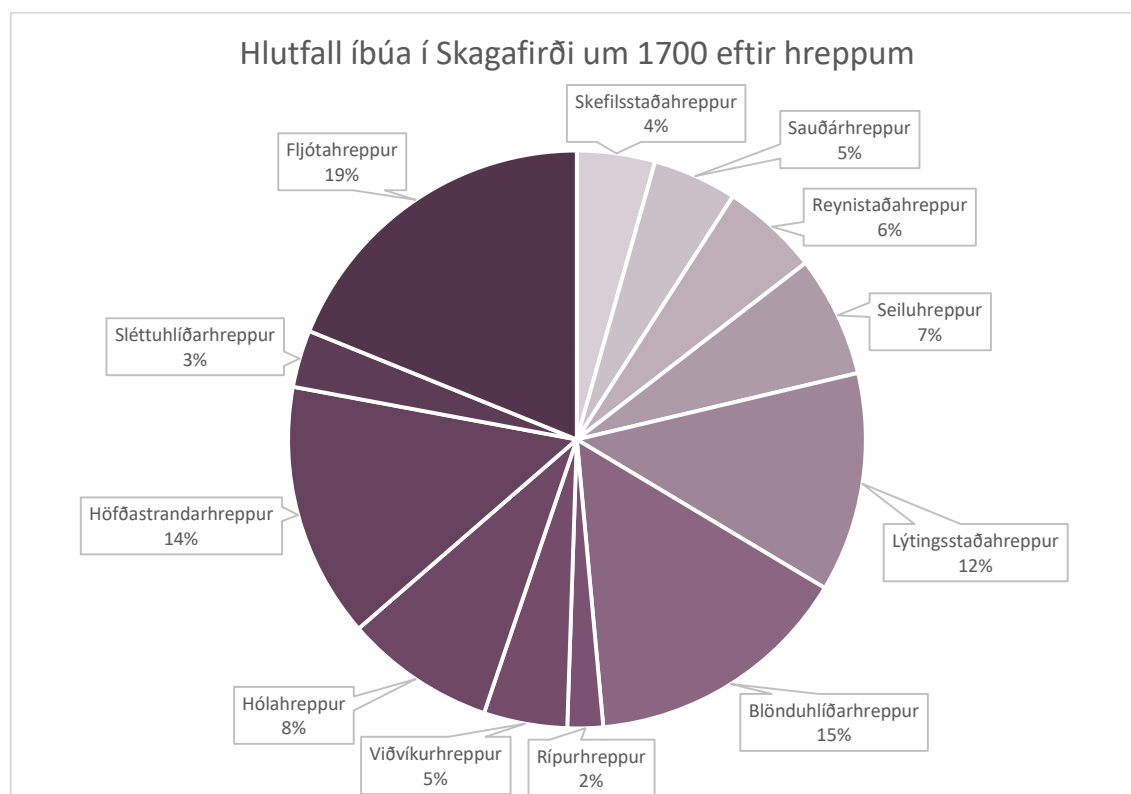
<sup>6</sup> *Jarða- og búendatal í Skagafjarðarsýslu 1781-1949* (1956), bls. 3

<sup>7</sup> *Landsnefndin fyrri 1770-1771* (2016), bls. 414.

<sup>8</sup> IS HSK N00003-A-E-1. Hreppsþók/Sveitabók 1791-1835.

Þann hátt að nýja nafnið vísaði í þingstað hreppsins en Akrar höfðu einmitt verið þingstaður Akrahreppsins frá fornu fari.<sup>9</sup>

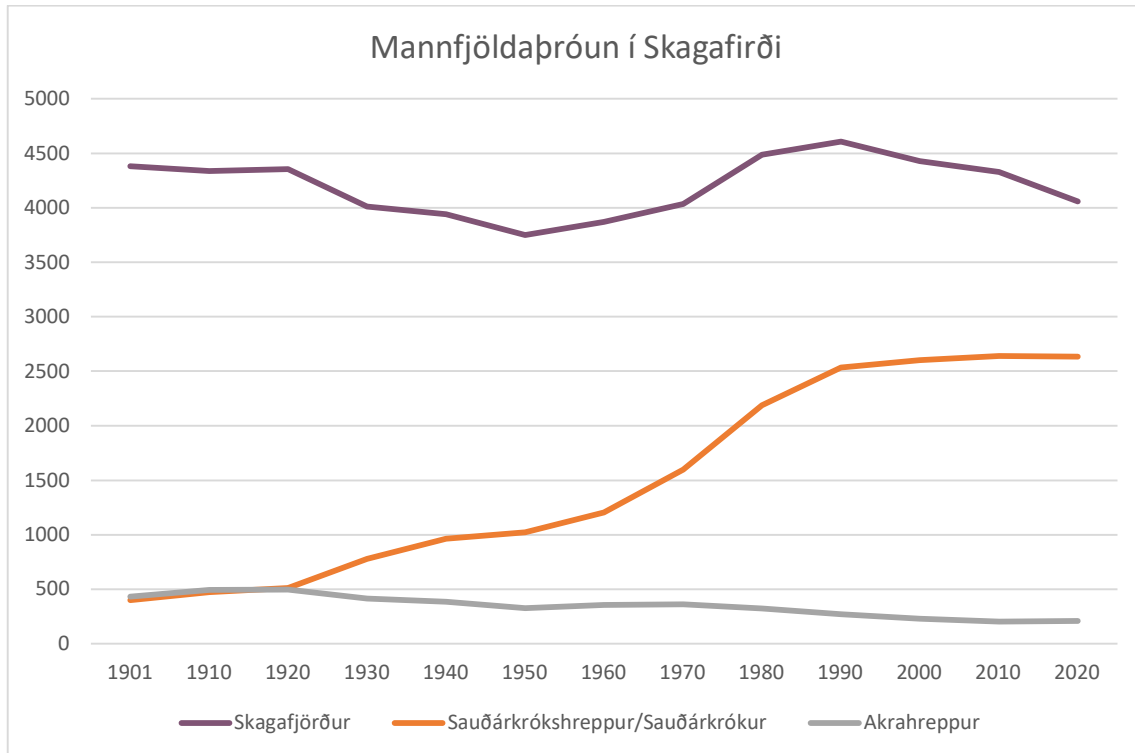
Aðalatvinnuvegur íbúa í Akrahreppi er landbúnaður og hefur svo verið frá landnámi. Svæðið liggur ekki að sjó og sjósókn því engin. Enginn verslunarstaður eða þéttbýli er á svæðinu, hvorki að fornu né nýju. Þrátt fyrir það bjuggu hlutfallslega margir Skagfirðinga í Akrahreppi. Árið 1713 bjuggu 3117 í Skagafirði öllum. Þar af bjuggu um 466 manns eða um 15% í Akrahreppi. Einungis Fljótahreppur státaði að fleiri íbúum eða 588 (19%).



Mynd 2. Hlutfall íbúa í Skagafirði um 1700 eftir hreppum. Heimild: Lýður Björnsson, *Saga sveitarstjórnar á Íslandi*. Fyrri bindi, bls. 91.

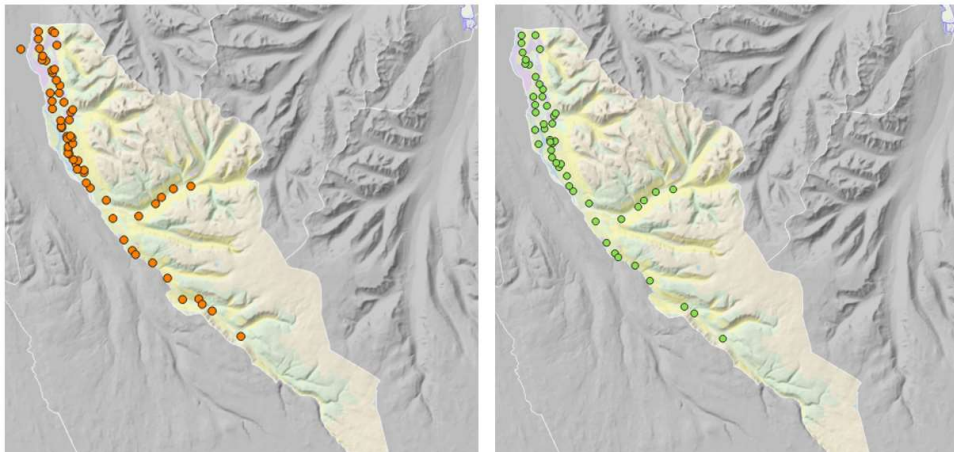
Eins og víða annars staðar má sjá breytingu á íbúafjölda í byrjun 20. aldar. Um 1920 fer hlutfall þeirra Skagfirðinga sem búa í þéttbýlinu Sauðárkróki að vaxa hratt. Árið 1901 búa um 9% íbúa Skagafjarðar á Sauðárkróki, árið 1940 er hlutfallið komið í 25%, 49% árið 1980 og 65% árið 2020. Á fyrri hluta 20. aldar voru íbúar Akrahrepps lengi vel í kringum 9%-11% Skagfirðinga. Árið 1980 fara þeir niður í 7% og hafa frá 1990 verið í kringum 5%.

<sup>9</sup> Lýður Björnsson (1972), bls. 110, 118. Lýður Björnsson (1979), bls. 140-142.



Mynd 3. Íbúapróun í Skagafirði 1901-2020. Heimild: px.hagstofa.is. Mannfjöldi eftir sveitarfélögum.

Samkvæmt manntalinu 1703 var búið á 62 bæjum í Akrahreppi. Tíu árum síðar, þegar jarðatalið er skráð, virðist vera búið á 51 bæ. Þeir ellefu bæir sem eru í byggð 1703 en eru svo í eyði 1713 eru dreifðir um allt svæðið en margir þeirra (7 talsins) voru í eigu biskupsstólsins á Hólum. 1735 virðist vera búið á 56 bæjum en 1753 er búið á 60 bæjum. Árið 1786 fer talan niður í 48 bæi.<sup>10</sup>



Mynd 4. Kortið til vinstri sýnir staðsetningu býla í byggð samkvæmt manntali 1703. Kortið til hægri sýnir staðsetningu býla í byggð samkvæmt íslensku bæjatali frá 1885.

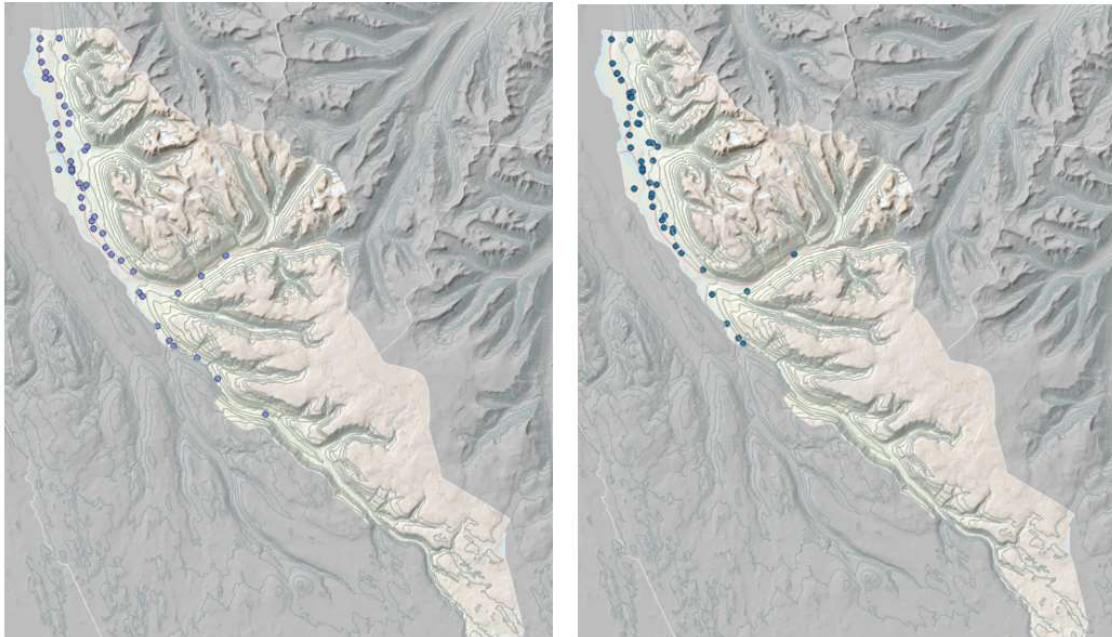
Samkvæmt bæjatali sem var tekið saman fyrir póstpjónustu og gefið út 1885 voru 53 býli í byggð um það leyti.<sup>11</sup> Dreifingu byggðar svipar mjög til byggðarinnar árið 1703 (sjá mynd 4).

<sup>10</sup> Jarða- og búendatal í Skagafjarðarsýslu 1781-1949 (1956), bls. 3.

<sup>11</sup> Vilh. H. Finsen (1885).



Á 20. öldinni fer að verða vart við breytingar á dreifingu byggðar. Bæjum fækkar í Austurdal og Norðurárdal. Hefur sú þróun haldið áfram (sjá mynd 5).



Mynd 5. Kortið til vinstri sýnir staðsetningu býla í byggð árið 1951. Kortið til hægri sýnir staðsetningu býla í byggð árið 2021. Heimild: Bæjatal á Íslandi 1951.

## Húsaþróun í Akrahreppi

Í lýsingu sinni á Skagafirði sem Árni Óla ritaði í Lesbók Morgunblaðsins árið 1934 hefur það vakið athygli hans hversu lélegar byggingar voru þar í sveitum. Ástæðuna taldi Árni Óla vera að erfitt væri fyrir bændur að fá ódýr lán til langs tíma. „Þeir segja, og segja það eflaust satt, að búskapurinn geti ekki risið undir því að dýr hús sjé bygð á jörðunum og eigi að borgast á fáum árum. Þetta á þó ekki aðeins við um Skagafjörð, heldur um flestar sveitir landsins.“<sup>12</sup>



Mynd 6. Sólheimagerði. Ártal óþekkt. HSk Atb 3363.

Staða landbúnaðarins var erfið á þessum tíma. „Kjöt féll í verði 1930-1932 um 35-50%, ull um 55-60% og gærur um 75-80%.“<sup>13</sup> Vafalítið hefur það haft áhrif á uppbyggingu í Akrahreppi þar sem meginatvinnuvegur íbúa var landbúnaður og meginbústofninn var sauðfé allt þar til mjólkurframleiðsla til sölu hófst með tilkomu Mjólkursamlags Skagfirðinga árið 1935.<sup>14</sup>

Árið 1932 var skipuð kreppulánanefnd til að rannsaka stöðu landbúnaðarins og fjárhag bænda. Niðurstaða nefndarinnar var sú að „...um þriðjungur bænda í landinu var svo til eignalaus eða átti ekki fyrir skuldum“. Til að bregðast við þessari stöðu var stofnaður Kreppulánasjóður sem kom líklega í veg fyrir að fjöldi bænda yfirgæfu jarðir sínar. Upp úr þessu fór verð á sauðfjárafurðum aftur að hækka og á sama tíma fór mjólkurframleiðsla vaxandi.<sup>15</sup> Merki um þetta má einnig sjá í Akrahreppi. Árið 1935 lögðu bændur í Akrahreppi inn 15.000 mjólkurlíttra í Mjólkursamlag Skagfirðinga. Árið 1940 er talin komin upp í 100.000 lítra og 265.000 lítra árið 1947.<sup>16</sup>

<sup>12</sup> Árni Óla (1934), bls. 291.

<sup>13</sup> Árni Daníel Júlíusson (2021), bls.101.

<sup>14</sup> Hjalti Pálsson og Egill Bjarnason (2007), bls. 18.

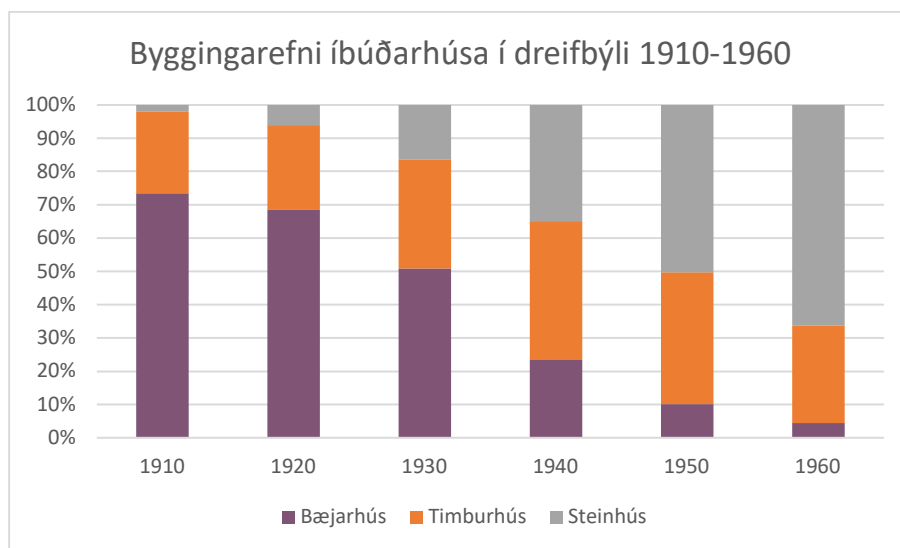
<sup>15</sup> Árni Daníel Júlíusson (2021), bls.103.

<sup>16</sup> Hjalti Pálsson og Egill Bjarnason (2007), 19.



Mynd 7. Uppsalir 1925. Ljósmynd HSk Atb 3314.

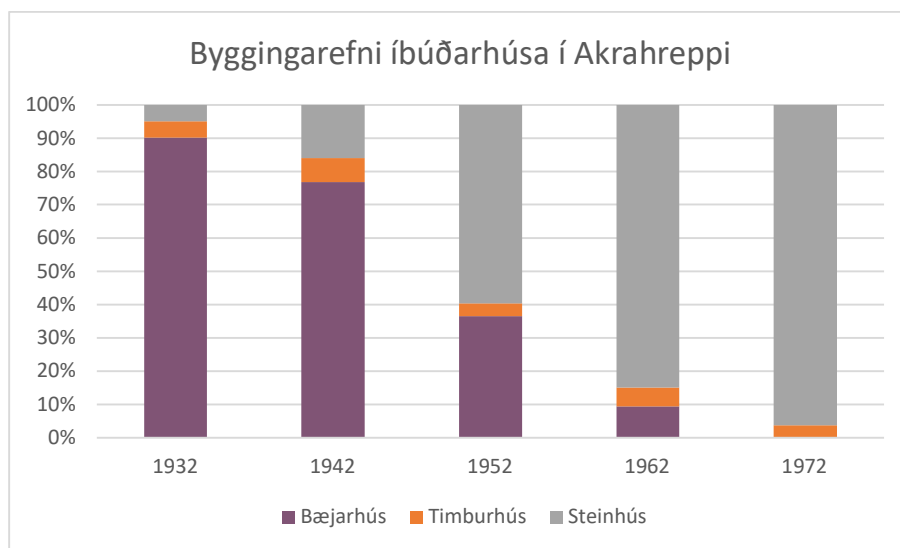
Jón Sigurðsson frá Ystafelli lýsir Skagafirði svo árið 1945: „Byggðina skortir glæsileik á við eyfirzkar byggðir. Hvergi sér fleira af fallandi kotbæjum, og höfuðbólín hafa fæst þann höfðingsbrag, sem hæfir nútíðinni. ... Ræktun virðist hér einnig skemmra komin áleiðis en í mörgum öðrum góðsveitum.“ Hér er þó rétt að taka fram að Jón var með skrifum sínum að sýna fram á mikilvægi samvinnuhreyfingarinnar og hvað hún hefði áorkað en ábendingin um bæjarhúsin er eflaust ekki úr lausu lofti gripin.<sup>17</sup>



Mynd 8. Byggingarefni íbúðarhúsa í dreifbýli 1910-1960. Heimild: Hagskinna, bls. 373.

<sup>17</sup> Jón Sigurðsson frá Ystafelli (1946), bls. 57.

Á mynd 8 má sjá þróun byggingarefnis íbúðarhúsa í dreifbýli á tímabilinu 1910 til 1960. Til samanburðar voru teknar saman sambærilegar tölur um byggingarefni íbúðarhúsa í Akrahreppi á tímabilinu 1932 til 1972 (mynd 9). Sjá má á þessum samanburði að bæjarhúsin (torfhús með eða án frambæja) héldu lengur velli í Akrahreppi, timburhúsin voru lítið hlutfall íbúðarhúsa en steinhús (hlaðin og steinsteypt) urðu í yfirgnæfandi meirihluta íbúðarhúsa upp úr miðri 20. öld.



Mynd 9. Byggingarefni íbúðarhúsa. Heimild: Fasteignamat 1932, 1942, 1952, 1962 og 1972.

Það voru samt sumir sem sáu eftir torfbæjunum. Ingibjörg Jóhannsdóttir ritar svo í *Tímann* árið 1953:

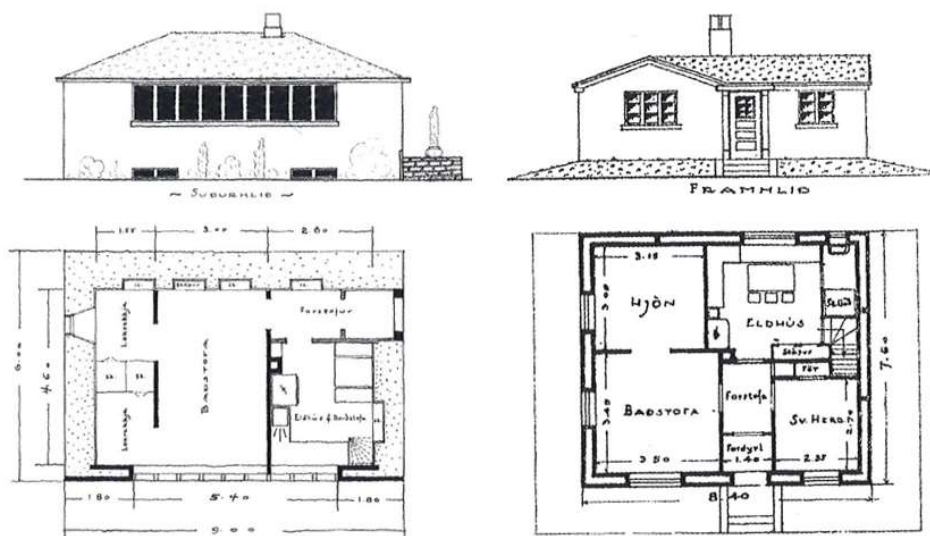
Blönduhlið á í förum sínum fjölda af dugnaðar bændum, sem unnið hafa hörðum höndum. Um það bera vitni jarðabætur þeirra og myndarleg steinsteypt íbúðarhús, sem víðast hvar eru nú að útrýma gömlu torfbæjunum, sem lengi hafa staðið í Skagafirði, enda byggðir úr betra hleðsluefni en víða annars staðar landinu. Í gömlu torfbæjunum hafa margir hlotið hlýjar og ánægjulegar stundir og það veganesti, sem best hefir reynzt á langri leið.<sup>18</sup>

Þau hús sem voru byggð um miðja 20. öld eru enn meginuppistaða íbúðarhúsa í Akrahreppi. Ljóst má vera að nokkur uppgangur hefur verið í byggingu nýrra íbúðarhúsa úr steinsteyptu og eða hlöðnum steiptum einingum á tímabilinu 1940-1969. Mögulega má rekja það til hinna fyrrnefndu kreppulána en einnig gæti tilkoma Teiknistofu landbúnaðarins hafa haft áhrif á þessa uppbyggingu.

Teiknistofna landbúnaðarins var stofnuð árið 1938 í tengslum við stofnun Búnaðarbankans. Áður hafði verið starfandi teiknistofa í tengslum við Byggingar- og landnámssjóð sem var stofnaður var árið 1928. Eftir að Teiknistofa landbúnaðarins tók til starfa fengu flestir bændur teikningar að húsum sínum þar. „Fyrstu áratuginu var einkum um að ræða fáar staðalteikningar sem bændur fengu gegn vægu gjaldi og byggðu eftir, bæði útihús og íbúðarhús. Þegar starfsfólki fjölgaði á Teiknistofunni var lögð áhersla á að teikna fyrir hvern bónda miðað við staðhætti. Jókst þá um leið fjölbreytni í húsagerð til sveita.“<sup>19</sup>

<sup>18</sup> Ingibjörg Jóhannsdóttir, *Löngumýri* (1953), bls. 4.

<sup>19</sup> Ólafur J. Engilbertsson (2021), bls. 13, 20.



Mynd 10. Hugmyndir Þóris Baldvinssonar að íbúðum í sveit. Heimild: Jóhannes Þórðarson og Ólafur Mathiesen (2021), bls. 58-59.

Þórir Baldvinsson veitti Teiknistofu landbúnaðarins forstöðu á tímabilinu 1938 til 1969.<sup>20</sup> Þórir hafði numið arkitektúr í Bandaríkjunum og komið aftur heim árið 1930. Honum var umhugað um að bændur byggðu hagkvæm hús í samræmi við fjárhagslega getu þeirra. Fannst honum að bændur hefðu byggt of stór íbúðarhús sem þeir hefðu svo ekki bolmagn til að kosta eða reka. Þórir var einnig einn af talsmönnum funkisstílsins á Íslandi og bera teikningar Teiknistofunnar margar þess merki. Húsin eru einföld, stílhrein og heilsteypt.<sup>21</sup>

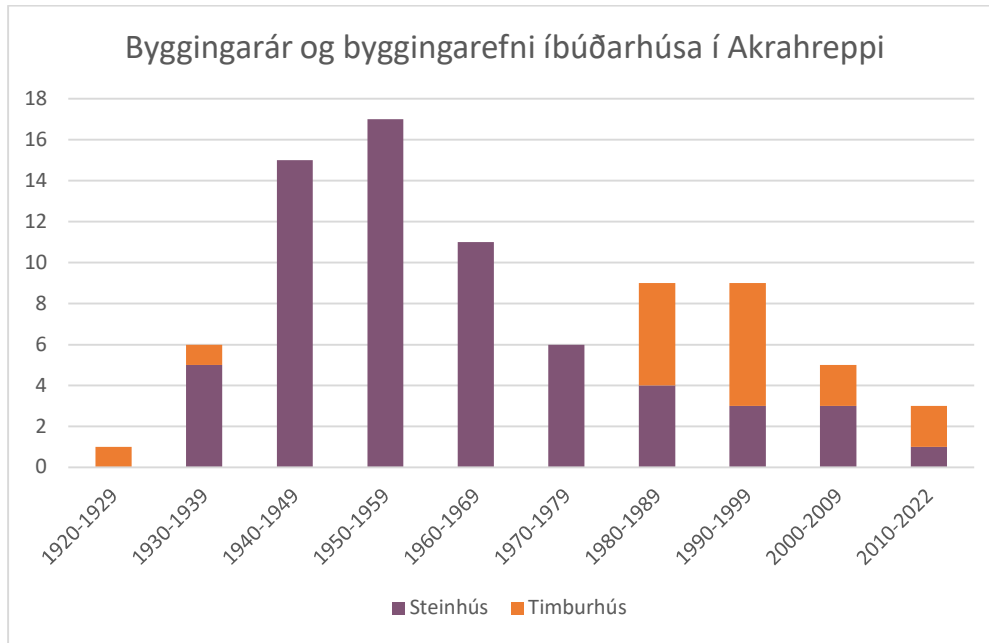


Mynd 11. T.h. Ytri-Brekkur, byggt árið 1943. Ljósmynd: HSK Atb. 3324. T.v. Fremri-Kot, byggt árið 1952. Ljósmynd Gísli Kristjánsson.

Teikningar þessar minna óneitanlega um margt á íbúðarhúsin sem byggð voru í Akrahreppi á tímabilinu 1940-1960. Má ætla að stór hluti teikninga þessara húsa eigi uppruna sinn að rekja til Teiknistofu landbúnaðarins og er oft á tíðum vísað í slíkar teikningar í mati og virðingu húsa. Væri tilefni til að rannsaka það frekar.

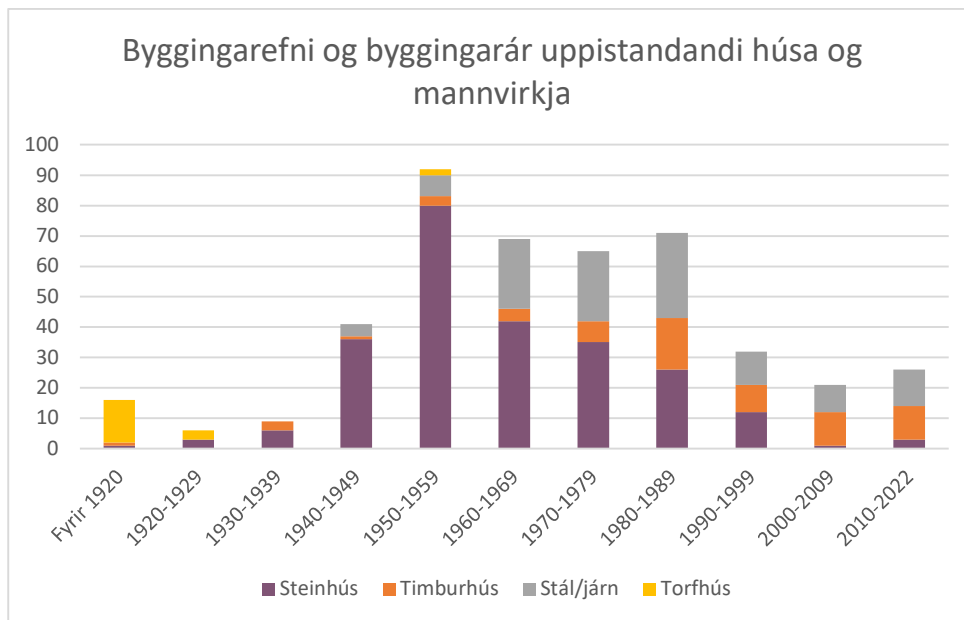
<sup>20</sup> Ólafur J. Engilbertsson (2021), bls. 13.

<sup>21</sup> Jóhannes Þórðarson og Ólafur Mathiesen (2021), bls. 53, 57, 61.



Mynd 12. Byggingarár og byggingarefni uppistandandi íbúðarhúsa í Akrahreppi árið 2022. Byggt á samantekt höfundar (sjá viðauka).

Ef horft er á öll hús og mannvirki óháð hlutverki þá má sjá svipaða þróun, þ.e. að um miðja 20. öld hefur steinsteypa verið mest áberandi byggingarefni í Akrahreppi en eftir stríð fer að bera á byggingum sem eru járnklæddar timbur- eða járngrindur. Sækja slíkar byggingar í sig veðrið þegar líður á öldina og fram á 21. öldina. Í dag eru til dæmis flest útihús byggð sem stál- eða trégrindahús klædd svokölluðum yleiningum.



Mynd 13. Byggingarár og byggingarefni uppistandandi bygginga í Akrahreppi árið 2022. Byggt á samantekt höfundar (sjá viðauka).

## Friðlýst hús

Á svæðinu eru tvö friðlýst hús. Annars vegar er það Silfrastaðakirkja og hins vegar torfhúsbygging á Stóru-Ökrum.

Silfrastaðakirkja

**Byggingarár:** 1896.

**Hönnuður:** Þorsteinn Sigurðsson forsmiður.

Friðuð 1. janúar 1990 samkvæmt aldursákvæði 1. mgr. 36. gr. L nr. 88/1989.<sup>22</sup>



Mynd 14. Silfrastaðakirkja um 1896-1900. Turninn er enn ókláraður. Ljósmynd úr safni HSK (Atb. 3428)

Árið 1896 lét Steingrímur Jónsson, eigandi Silfrastaða og kirkjunnar þar, reisa nýja timburkirkju. Hafði söfnuðurinn lagt hart að honum að byggja nýja kirkju enda var torfkirkjan sem stóð fyrir orðin mjög léleg.

Steingrímur réði Þorstein Sigurðsson, kirkjusmið á Sauðárkróki, til verksins. Kirkjan er óvenjuleg í laginu eða áttstrendingur en fyrirmynd hennar er vafalítið Auðkúlukirkja í Austur-Húnavatnssýslu sem Þorsteinn reisti einnig. Fjórir menn unnu að kirkjusmiðinni auk Þorsteins og var líklega að mestu unnið vorið og fyrri hluta sumars 1896. Borðviðir til kirkjusmiðarinnar voru keyptir af Gunnari Bjartmarssyni á Úlfsstöðum en annað efni, til að mynda skrufur, gler, þakjárn, saum, lamir, fernisolú, blýhvítu og "krómgult mál" hjá Poppverslun á Sauðárkróki. Smíðinni lauk þó ekki að fullu árið 1896. Enn átti þá eftir að mála kirkjuna að innan, klára turninn og klæða forkirkjuna að innan.

<sup>22</sup> minjastofnun.is (e.d.). Norðurland vestra. Silfrastaðakirkja. Rétt að benda á að friðun samkvæmt eldri lögum samsvarar friðlýsingu samkvæmt núgildandi lögum.

Þegar kirkjan er vísiteruð árið 1898 voru þessir þættir enn ókláraðir en þá var búið að múra grunninn. Talið er að kirkjan hafi verið fullkláruð 1902-1903. Prédikunarstóllinn kom á tímabilinu 1919-1922 en hann smíðaði Eiríkur Jónsson frá Djúpadal, smíður og samstarfsmaður Þorsteins Sigurðssonar. Á þessu tímabili var einnig komið upp steinolíuofni í kirkjunni. Kirkjunni er lýst svo á þessum tíma að hún hafi verið hvítmáluð að utan, þak rautt og gluggaumgjörð ljósblá. Ekki er að sjá að neinar breytingar hafi verið gerðar á kirkjunni, einungis almennt viðhald.

Árið 1958 afhenti þáverandi eigandi og ábúandi á Silfrastöðum, Jóhann Lárus Jóhannesson, söfnuðinum kirkjuna til eignar. Við það tilefni kom prófastur og skoðaði kirkjunar. Er hún sögð stæðileg en í turni og forkirkju megi hins vegar finna talsverðan fúa og huga þurfi að endurbótum á hlöðnum grunni og málningu innanhúss. Árið 1964 var búið að mála kirkjuna að innan og utan í sömu litum og áður. Veturinn 1973-1974 var farið í verulegar viðgerðir og endurbætur á kirkjunni. Samráð var haft við þjóðminjavörð til leitast við að halda kirkjunni í upprunalegri mynd.<sup>23</sup>



Mynd 15. Silfrastaðakirkja árið 2006. Ljósmyndari: Hjalti Pálsson.

<sup>23</sup> *Kirkjur Íslands* (2005), bls. 209-214. Hjalti Pálsson, Egill Bjarnason (2007), bls. 42-43. *Brunabótafélag Íslands: Virðingabók Akrahrepps* 1934-1955.



## Torfhúsbygging á Stóru-Ökrum

**Byggingarár:** 1743–1745.

**Hönnuður:** Ókunnur.

Í vörslu Þjóðminjasafns Íslands frá 1954.

Sett á fornleifaskrá 23. febrúar 1954 skv. 2. gr. laga um viðhald fornra mannvirkja og um byggðasöfn nr. 8/1947. Friðuð 1. janúar 1990 samkvæmt aldursákvæði 1. mgr. 36. gr. þjóðminjalaga nr. 88/1989.<sup>24</sup>



Mynd 16. Torfhúsin á Stóru-Ökrum. Ljósmynd tekin á tímabilinu 1927-1940. Ljósmynd úr safni HSK (Atb 3441).

Talið er að Skúli Magnússon (1711-1794), sem þekktur er sem Skúli fógeti, hafi byggt upp bæjarhúsin á Ökrum á tímabilinu 1742 til 1745. Skúli fékk sýslumannsembættið í Skagafjarðarsýslu árið 1737. Fjórum árum síðar keypti hann Stóru-Akra. Á árunum 1740 og 1742 strönduðu tvær hollenskar duggur í Skagafirði. Er talið að skipsviðir af þessum strönduðu duggum, sérstaklega þeirri seinni, hafi verið nýttir í smíði bæjarhúsanna. Hörður Ágústsson rannsakaði leifar bæjarins og taldi að Skúli hefði einnig nýtt viði úr fyrri húsum staðarins, mögulega jafnvel kirkjuviði en heimildir eru um guðshús á Ökrum allt fram á 18. öld. Hörður vildi einnig meina að húsaskipan á Stóru-Ökrum hafi verið um margt óvenjuleg um miðja 18. öld. Sérstaklega á þetta við um stofuna (sunnan við bæjardyr) en Skúli virðist vera fyrstur til að „reisa stofu sem snýr timburstafni fram á hlað“. Að auki hafi hún útidyr á timburstafninum, sem ætla má að hafi verið að hagkvæmnisástæðum, því þar tók Skúli á móti gestum sem ekki þurfti þá að leiða í gegnum bæjargöngin. Seinna er þessum dyrum þó lokað. Þá var baðstofan portbyggð sem ekki var algengt á þessum tíma.

Til er lýsing á bæjarhúsunum sem Pétur Jónsson á Gautlöndum ritaði um 1905 eftir lýsingu Jóns blinda Jónssonar. Jón þessi átti Stóru-Akra 1855-1856. Hann vildi meina að húsin hefðu þá verið í grunninn eins og þegar Skúli lét byggja bæinn þó liðin væru rúmlega 100 ár frá byggingu bæjarins.

<sup>24</sup> minjastofnun.is (e.d.). Norðurland vestra. Stóru-Akrar, bæjardyr, bæjargöng og þingstofa. Rétt að benda á að friðun samkvæmt eldri lögum samsvarar friðlýsingu samkvæmt núgildandi lögum.

Hann tiltekur þó nokkrar breytingar. „Frúarhúsið“ eða systi hluti baðstofunnar var að sögn Jóns seinni tíma viðbót. Þá voru „búr og eldhús sundurdeild með torfveggjum og fremri hluti húsanna ... nýttur sem skemmur“ sem er í samræmi við uppdráttinn sem fylgir brunavirðingunni frá 1934. Þá var skálinn norðan við bæjardyrnar rifinn niður, líklega á tímabilinu 1857-1861, en viðina úr skálanum flutti Eiríkur Eiríksson að Litladal og nýtti þar í bæjarhús. Baðstofan hafði verið portbyggð í upphafi og staðið svo í um 100 ár en þá var henni breytt og „sett á bekk“. Uppdráttur sem fylgir brunavirðingunni 1934 sýnir að bæjarhúsin eru í grunninn í ágætu samræmi við lýsingu Jóns blinda. Í stað skálans norðan við bæjardyr er komið fjós. Baðstofunni er skipt í tvo hluta og virðist syðri hlutinn vera nýlegur, ef til vill verið byggður í stað Frúarhússins. Í þessum hluta er afmarkað maskínuhús eða eldaveðlarhús með steypu gólfi. Í brunavirðingunni er nefnt að nyrðri hlutinn sé gamalt og lélegt hús. Bæjarhúsin eru samanlagt virt á 1550 krónur en virðist fljótlega lækkað niður í 690 krónur vegna þess að húsin séu í lélegu ástandi. Eftir 1937 er tvíbýli á jörðinni og virðist um það leyti hafa verið bætt við baðstofuna til austurs.

Búið var í torfbænum fram um 1938-1940. Fljótlega eftir að flutt var úr bænum voru baðstofurnar rifnar en aðrir bæjarhlutar stóðu áfram. Árið 1950 kviknaði eldur í syðri skemmuni en þar var verið að reykja kjöt. Eftir þetta voru báðar skemmurnar rifnar. Fyrirhugað var að gera hið sama við restina af bæjarhúsum en þáverandi þjóðminjavörður keypti bæinn og var hann í kjölfarið friðlýstur. Síðan þá hafa bæjardyrnar, göng og stofa verið endurbyggð.<sup>25</sup>

---

<sup>25</sup> Hjalti Pálsson, Egill Bjarnason (2007). Hördur Ágústsson (1975), bls. 5-46. Jón Jónsson (1911). Sigurður Kristjánsson (2011). Jón Espólín, Einar Bjarnason (1976), 155-156. Páll Eggert Ólason (1950), bls. 274. "Skýrsla um Þjóðminjasafnið 1955" (1956), bls. 131. IS HSk N00120-14. Brunabótafélag Íslands: Virðingabók Akrahreppur 1934-1955. IS HSk N00120-15. Brunabótafélag Íslands: Virðingabók Akrahreppur 1958-1987.



Mynd 17. Torfhús á Stóru-Ökrum. Ljósmynd: Hjalti Pálsson, 2006.

## Friðuð hús

Samkvæmt breytingum á lögum um menningarminjar nr. 80/2012 sem tóku gildi 1. janúar 2023 eru öll hús og mannvirki byggð 1923 eða fyrr friðuð. Á skráningarsvæðinu falla 10 byggingar undir þetta ákvæði en tvær þeirra eru fallnar.

Meirihluti þessara bygginga eru torfhús eða öll nema ein. Í fasteignaskrá er byggingarár torfhúsa oft skráð 1929 en það er vísun í fyrsta fasteignamat sem fór fram í dreifbýli það sama ár. Byggingarárið var ekki þekkt og þá var oft á tíðum brugðið á það ráð að setja ártalið 1929 í sviga. Þessum torfhúsum er öllum gerð góð skil í skýrslu Bryndísar Zoëga *Torfhús í Skagafirði. Akrahreppur, Lýtingsstaða-hreppur og Seyluhreppur* sem kom út árið 2022 á vegum Byggingasafns Skagfirðinga.



**Jörð:** Syðri-Brekkur (8:3)  
**Hlutverk:** Fjánhús  
**Byggingarár:** Fyrir 1920  
**Flokkur:** Torfhús  
**Hnit ISN93:** 482174, 572101  
**Ljósmynd:** Bryndís Zoëga, 2021



**Jörð:** Bjarnastaðir (16:3)  
**Hlutverk:** Útihús  
**Byggingarár:** Fyrir 1919  
**Flokkur:** Torfhús  
**Hnit ISN93:** 484675, 566167  
**Ljósmynd:** Bryndís Zoëga, 2021



**Jörð:** Syðsta-Grund (28:3)  
**Hlutverk:** Fjánhús  
**Byggingarár:** Fyrir 1919<sup>26</sup>  
**Flokkur:** Torfhús  
**Hnit ISN93:** 484188, 561740  
**Ljósmynd:** Bryndís Zoëga, 2021

---

<sup>26</sup> Bryndís Zoëga (2022). Torfhús í Skagafirði. Akrahreppur, Lýtingsstaðahreppur og Seyluhreppur. Bls. 24-25.



**Jörð:** Minni-Akrar (29:2)  
**Hlutverk:** Fjós  
**Byggingarár:** 1900-1929<sup>27</sup>  
**Flokkur:** Torfhús  
**Hnit ISN93:** 485290, 560590  
**Ljósmynd:** Brenda Prehal, 2021



**Jörð:** Bóla (50:2)  
**Hlutverk:** Fjánhús  
**Byggingarár:** 1923-1929  
**Flokkur:** Torfhús  
**Hnit ISN93:** 490465, 550361  
**Ljósmynd:** Brenda Prehal, 2021



**Jörð:** Flatatunga (58:12)  
**Hlutverk:** Hesthús, Reykkofi  
**Byggingarár:** 1821-1828  
**Flokkur:** Torfhús  
**Hnit ISN93:** 492697, 546320  
**Ljósmynd:** Bryndís Zoëga, 2021

<sup>27</sup> Húsið er risið þegar fasteignamatið er gert 1929.



**Jörð/Staður:** Gráni (66:2)  
**Hlutverk:** Hesthús  
**Byggingarár:** 1920  
**Flokkur:** Torfhús  
**Hnit ISN93:** 526728, 512609  
**Ljósmynd:** Hjalti Pálsson, 2007



**Jörð:** Ábær (64:1)  
**Hlutverk:** Kirkja  
**Byggingarár:** 1922  
**Flokkur:** Steinhús  
**Hnit ISN93:** 506770, 533750  
**Ljósmynd:** Sólborg Una Pálsdóttir, 2021  
Höfundarverk Guðjóns Samúelssonar í einstöku umhverfi.



**Jörð:** Tyrfingsstaðir (59:2-59:9)  
**Hlutverk:** Býli (bær og útihús)  
**Byggingarár:** Fyrir 1919  
**Flokkur:** Torfhús  
**Hnit ISN93:** 494310, 543439  
**Ljósmynd:** Bryndís Zoëga, 2021  
Um er að ræða 8 torfhúsbyggingar. Húsin hafa verið gerð upp en reynt að halda sem mest í eldri vegg. Erfitt að aldursgreina nákvæmlega byggingarnar.

## Umsagnarskyld hús

Samkvæmt breytingum á lögum um menningarminjar nr. 80/2012 sem tóku gildi 1. janúar 2023 eru öll hús og mannvirki byggð á tímabilinu 1923 til 1940 umsagnarskyld.<sup>28</sup> Á skráningarsvæðinu falla 16 byggingar undir þetta ákvæði.

<sup>28</sup> Þingskjal 902, 153. Löggjafarþing [429. mál](#): menningarminjar (aldursfriðun húsa og mannvirkja). *Lög nr. 126 28. desember 2022.*



Mynd 18. Flugmýrarkirkja (20:1), Héðinsminni (31:11), Stóru-Akrar 1 (31:4). Ljósmyndir: Hjalti Pálsson, 2007.



Mynd 19. Stóru-Akrar II, íbúðarhús (30:10) í byggingu (Hsk Atb 3313). Djúpidalur, eldhús (26:10) (Bryndís Zoëga, 2021). Djúpidalur 1920-1940 (Hsk Hvis 446).

Auðkenni	Jörð	Hlutverk	B.ár B.saga	B.ár fast.	Flokkun	ISN93 Xt	ISN93 Y
20:1	Flugumýri	Kirkja	1931	1927	Steinhús	485074	564320
26:10	Djúpidalur <sup>29</sup>	Eldhús/geymsla	1940		Timbur	486923	562076
31:4	Stóru-Akrar 1	Íbúðarhús	1937	1938	Steinhús	485409	559849
31:11	Stóru-Akrar 1	Samkomustaður		1919	Steinhús	485371	559831
30:10	Stóru-Akrar 2 <sup>30</sup>	Íbúðarhús	1939	1949	Steinhús	485335	559858
33:4	Höskuldsstaðir <sup>31</sup>	Hlaða	1939	1937	Steinhús	485396	559726
34:1	Miðhús	Íbúðarhús	1934	1934	Steinhús	485363	559603
35:4	Þorleifsstaðir <sup>32</sup>	Gripahús	1935	1940	Steinhús	486150	558299
35:15	Þorleifsstaðir <sup>33</sup>	Íbúðarhús	1929	1956	Steinhús	486135	558269
40:1	Miklibær	Gripahús	1940	1940	Steinhús	486383	556824

<sup>29</sup> Þessi bygging er ekki lengur í fasteignaskrá. „Í Djúpadal er enn uppstandandi gamla eldhúsið, sem tilheyrði gamla bænum, en er nú áfast íbúðarhúsinu. Austan við eldhúsið var baðstofan sem var uppstandandi þar til fyrir tveimur árum [um 2020]“. Í dag er eldhúsið og loftið ofan þess nýtt sem geymsla.“ Bryndís Zoëga (2022), bls. 26-29.

<sup>30</sup> Heimildum ber ekki saman um byggingarár. Samkvæmt fasteignamati frá 1966 er það 1938 en samkvæmt brunabótamati frá 1978 er það byggt 1939. Hsk Óskráð gögn. Fasteignamat. Akrahreppur. Stóru-Akrar II. 1966. HSK-N00120-15. Brunabótafélag Íslands. Virðingabók Akrahreppur, nr. 36.

<sup>31</sup> Hlaða við fjós var byggð 1937 og önnur hlaða byggð við fjárhúsin árið 1939. Hlaðan sem stendur er líklega fjárhúshlaðan og er því rétt byggingarár 1939. Heimild: Hsk óskráð gögn. Fasteignamat Akrahrepps. Höskuldsstaðir 1963. Hlaðan virðist hafa verið stækkuð árið 1968 með byggingu úr holsteini. Heimild: Hsk óskráð gögn. Fasteignamat Akrahrepps. Höskuldsstaðir 1969.

<sup>32</sup> Í fasteignamatinu kemur ennfremur fram að byggt hafi verið fjós úr steinsteypu árið 1940 (35:4), nú skilgreint sem gripahús, haughús steypt árið 1942 (35:8), steinsteypt hlaða árið 1942. Í núverandi fasteignaskrá er ekki minnst á hlöðu byggða 1942, aftur á móti er hlaða sögð byggð 1955 sem ekki kemur fram í fasteignamatinu frá 1966. Spurning hvort um sömu hlöðu sé að ræða. Hsk Óskráð gögn. Fasteignamat Akrahrepps. Þorleifsstaðir 1966.

<sup>33</sup> Samkvæmt fasteignamati frá 1966 var elsta íbúðarhúsið (35:15) byggt árið 1929. Árið 1956 var húsið endurbætt og stækkað. Viðbyggingin var steinhús. Í fasteignamati frá 1929 segir að íbúðarhúsið sé „steinhús með járnþaki 8x4 metr.“ En öll útihús voru á þessum tíma torfhús. Hsk Óskráð gögn. Fasteignamat Akrahrepps. Þorleifsstaðir 1966. Hsk Óskráð gögn. Vinnublað fasteignamat. Þorleifsstaðir 1929.

40:2	Miklibær	Hlaða	1940	1940	Steinhús	486390	556823
43:1	Miðsitja	Íbúðarhús	1939	1939	Steinhús	487667	554814
45:1	Sólheimagerði	Íbúðarhús	1935	1935	Steinhús	487578	553598
45:5	Sólheimagerði	Hlaða	1939/1948	1939	Steinhús	487577	553540
50:1	Bóla	Íbúðarhús		1935	Timburhús	490413	550311
56:1	Egilsá <sup>34</sup>	Íbúðarhús	1936	1937	Timburhús	496274	546936
57:2	Tungukot <sup>35</sup>	Kaplaskjól	1938	1938	Timburhús/forskalað	492242	546963
68:2	Stokkhólmi <sup>36</sup>	Fjánhús	1925	1926	Steinhús	484565	557546



Mynd 20. Íbúðarhús á Miðhúsum (34:1). Hlaða á Höskuldsstöðum, efsta byggingin (33:4). Íbúðarhús á Miðsitju (43:1). Ljósmyndir: Hjalti Pálsson, 2006-2007.



Mynd 21. Gömlu gripahúsin á Þorleifsstöðum (35:4), Þorleifsstaðir um 1947, t.h. gamla íbúðarhúsið á Þorleifsstöðum (35:15). Ljósmyndari (litmyndir): Hjalti Pálsson, 2006-2007.

<sup>34</sup> Samkvæmt brunabótamati frá 1959 er elsti hluti íbúðarhúss (56:1) úr timbri en ekki steinsteypu eins og segir í yngra fasteignamati. Viðbyggingin frá 1957 virðist einnig vera að mestu úr timbri þó er tekið fram að einn veggur sé úr steinsteypu. Enn er gert nýtt brunabótamat árið 1963 vegna viðbyggingar (líklega 56:3) og tekið fram að útveggir hússins séu úr timbri. HSK-N00120-15. Brunabótafélag Íslands. Virðingabók Akrahreppur, nr. 11, nr. 12 og nr. 20.

<sup>35</sup> Byggingin sem er merkt sem „kaplaskjól“ í dag var áður íbúðarhús. Samkvæmt fasteignamati frá 1966 var byggð steinsteypt viðbygging við gamla íbúðarhúsið. Samkvæmt brunabótamati frá 1959 var þá þegar eldri hlutinn forskalaður. Viðbyggingin er norðurhluti hússins. HSK Óskráð gögn. Fasteignamat Akrahrepps. Tungukot 1966. HSK-N00120-15. Brunabótafélag Íslands. Virðingabók Akrahreppur, nr. 10.

<sup>36</sup> Í fasteignamati frá 1966 er ekki minnst á útihús byggð 1925 en nefnd tvö steinhús nýtt sem gripahús, byggð 1959 og 1960. Í vinnublöðum fasteignamats frá 1929 er aftur á móti nefnd steinsteypt fjánhús fyrir 100 fjár en byggingarár ekki tiltekið. HSK Óskráð gögn. Fasteignamat Akrahrepps 1966. Stokkhólmi. HSK Óskráð gögn. Fasteignamat – vinnublöð. Stokkhólmi Akrahreppi, 1929.





Mynd 22. Útihúsin á Miklabæ (40:1 og 40:2) talin vera teiknuð af Guðjóni Samúelssyni, íbúðarhúsið á Egilsá (56:1), gamla íbúðarhúsið í Tungukoti (57:2). Ljósmyndari: Hjalti Pálsson, 2006-2007.



Mynd 23. Bóla, íbúðarhús (50:1). Sólheimagerði, íbúðarhús (45:1) og hlaða aftan við útihúsin neðst á myndinni (45:5). Stokkhólmi, fjárhús (68:2) lengst til hægri. Ljósmyndari: Hjalti Pálsson, 2006-2007.

## Varðveislu- og rannsóknarverð hús

Auk þessara bygginga sem þegar hafa verið tilgreindar er vert að benda á nokkur hús sem eru varðveisluverð og kalla á frekari rannsóknir þótt þau falli ekki undir ákvæði laganna. Má þar nefna **Sólheimagerði** í heild sinni. Þar hefur varðveist heildarsvipur bæjarstæðis frá miðri 20. öld. Nýrri byggingar falla vel að þessum heildarsvip og íbúðarhúsið hefur tekið litlum útlitslegum breytingum (sjá mynd 23). Þá má einnig nefna **Ásgarð** (mynd 24). Þar eru húsin einnig byggð um miðja 20. öld en í óhefðbundnum herragarðsstíl.



Mynd 24. Ásgarður, heimtröð og byggingar. Ljósmyndari: Hjalti Pálsson 2006-2007.

Önnur bygging sem vekur jafnan mikla athygli er gamla íbúðarhúsið á **Frostastöðum** sem var byggt 1949-1950. Myndarlegt hús sem flokka mátti sem fjölbýlishús því þar voru fjórar íbúðir. Nú er búið að gera húsið upp og það nýtt í ferðapjónustu, alla vega að hluta til.



Mynd 25. Frostastaðir. T.v. ljósmynd úr safni HSk (Atb. 3431). T.h. ljósmynd af fésbókarsíðu ferðabjónustunnar á Frostastöðum.

**Vinnustofan á Kringlumýri (24:4)** á sér nokkuð merkilega sögu. Á 9. áratug síðustu aldar fékk Sigurður Hansens hús eitt á Sauðárkróki til niðurrifs. Hugmynd Sigurðar var að nýta efnið til að koma upp byggingu á Kringlumýri. Upphaflega byggði Kristján Gíslason, kaupmaður á Sauðárkróki, húsið. Í fornleifaskráningu Sauðárkróks frá 2018 segir að húsið hafi staðið neðst í Kristjánsklaufinni. Það var byggt árið 1892 og rífið árið 1985. Það virðist oft hafa verið byggt við húsið þegar það stóð á Sauðárkróki. Stofninn í húsinu var hin svokallaða Gilsstofa.<sup>37</sup>



Mynd 26. Vinnustofan á Kringlumýri (24:4). Ljósmynd: Feykir, 2013.

Eggert Briem sýslumaður lét Ólaf bróður sinn byggja sér stofu á Espihóli í Eyjafirði. Eggert flytur svo þessa stofu með sér að Hjaltastöðum þegar hann varð sýslumaður Skagfirðinga árið 1861. „Þegar hann fluttist að Reynistað 1872 lætur hann einnig flytja stofuna þangað. Í henni voru sýslufundur haldnir um nokkurra ára bil og þar fóru fram fyrstu leiksýningarnar í Skagafirði. Síðar lendir þessi stofa á Gili í Borgarsveit er Jóhannes Ólafsson varð sýslumaður og 1890 er hún flutt út á Sauðárkrók og verður eins og áður segir vísir að húsi Kristjáns.“<sup>38</sup>

<sup>37</sup> Guðný Zoëga Sólveig Olga Sigurðardóttir (2018). *Verndarsvæði í byggð – Sauðárkrókur*. Fornleifaskráning, bls. 36.

<sup>38</sup> Kristmundur Bjarnason (1969). *Saga Sauðárkróks*, fyrsti hluti. Bls. 190-191.

Sigurður Hansen fékk að hirða bygginguna (hús Kristjáns Gíslasonar) gegn því að flytja þau í burtu á eigin kostnað. Þegar húsið var tekið niður tók Sigurður Hansen eftir því að hluti byggingarinnar (suðurhlutinn) var mjög gamall. Eftir nokkra rannsókn var niðurstaðan sú að hér væri Gilsstofan komin. Sá hluti byggingarinnar var fluttur og gerður upp í Glaumbæ og stendur þar enn sem hluti af safnasæði Byggðasafns Skagfirðinga.<sup>39</sup> Norðurhlutinn, líklega byggður 1892, var nýttur í byggingu á Kringlumýri sem kallaður er vinnustofa (24:4). Eftir lýsingum Sigurðar að dæma þá hefur Gilsstofan og viðbygging Kristjáns verið algjörlega sambyggð, þ.e. að gólfborðin í húsaflutunum voru heil á milli húsa. Húsið snýr í dag öfugt við það sem það gerði á Króknum, það sem er upprunalegt af þakinu er á suðvesturhellingi þess en annað er frá því að það var endurbýgt í Kringlumýri, sperrur og þakklæðning. Það sem nú er norðausturhorn hússins, var mikið fúíð, bæði grind og klæðningar en þar hafði verið baðherbergi á efri hæðinni og þurfti að endurnýja það horn. Allt annað er meira og minna óhreyft að innanverðu, s.s. grind, klæðning, gólfborð, hurðir og fleira þótt klætt hafi verið yfir sumt. Enn er þó t.d. hægt að sjá mörg lög af betreki sem snéru að gilstofuhlutanum og leifar af gólfduk á baðherberginu á efri hæðinni. Hins vegar er búið að setja parket og gólfhitalagnir yfir gömlu gólfjalirnar í búðarhlutanum, en af sliti á þeim mátti sjá hvar búðarborðið hafði staðið ofl. Klæðning að utanverðu er sömuleiðis að miklu leyti á sínum stað undir bárujárnnum sem sett var utaná húsið. Samkvæmt þessu þá ætti húsið í raun og veru að falla í flokk friðaðra húsa en leiðrétta þarf byggingar.<sup>40</sup>

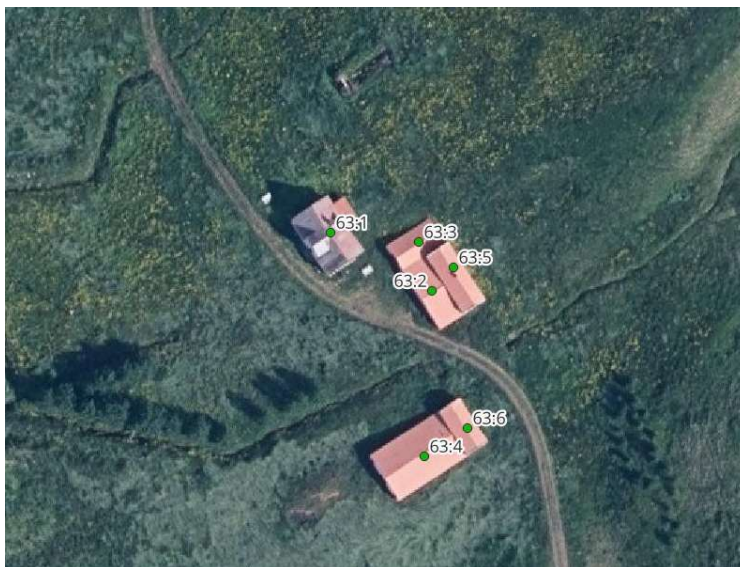


Mynd 27. Hús Kristjáns árið 1898 fyrir miðju myndar. Viðbygging komin vestan megin og kvistur austan megin. Klípt úr yfirlitsmynd af Sauðárkróki. HSK.

**Húsin á Merkigili** eru einnig varðveisluverð, ekki endilega vegna hönnunar eða fagurfræði heldur vegna sögunnar á bak við byggingu húsanna og staðsetningu bæjarins við jaðar Austurdals sem nú er í eyði. Íbúðarhúsið er byggt árið 1949 en útihúsin eru byggð á tímabilinu 1951-1963.

<sup>39</sup> „Framtíðin trygg svo framarlega sem menn hafa áhuga“ (1990), bls. 7.

<sup>40</sup> Viðtal við Sigurð Hansen, ábúanda á Kringlumýri, 16.12.2022.



Mynd 28. Merkigil. Staðsetning bygginga ofan á loftmynd frá Loftmyndum ehf. SUP, 2022.

Samgöngur að Merkigili voru lengi vel afar erfiðar. Hægt var að fara yfir sjálf Merkigilið fótgangandi eða á hesti en gilið er hrikalegt klettagljúfur sem liggur á milli bæjanna Merkigils og Gilsbakka. Það var ekki fyrr en upp úr 1960 sem Jökulsá eystri var brúð að hægt var að koma ökutækjum að Merkigili.



Mynd 29. Dætur Moniku, Sigurbjörg og Elín, að flytja byggingarefni yfir Merkigilið. Ljósmyndari: Kristján C. Magnússon. Úr safni HSk.

Efni í þessar byggingar var því mest allt flutt á hestum. Fyrir byggingunni stóð ábúandinn Monika Helgadóttir en hún bjó þar ásamt börnum sínum en Monika er fyrir löngu orðin sögufræg persóna í hugum Skagfirðinga og á landsvísu.<sup>41</sup>

## Horfna eða fallnar byggingar

Við yfirferð fasteignaskráar kom í ljós að hluti þeirra bygginga sem eru á skrá eru ekki lengur uppistandandi. Byggingar geta enn verið á skrá ef húsagrunnurinn er enn til staðar. Í einhverjum tilvikum er þetta spurning um að uppfæra þurfi skráningu. Það þótti rétt að tiltaka þessar byggingar

<sup>41</sup> Hjalti Pálsson, Egill Bjarnason (2007), bls. 505, 508-510.

hér í þessari skýrslu því þó þær hafi gildi inn í fasteignaskrá, hafa þær takmarkað gildi þegar met á uppistandandi hús.

Auðkenni	Jörð	Hlutverk	B.ár B.saga	B.ár fast.	Flokkun	X_hnit	Y_hnit
8:5	Syðri-Brekkur	Hlaða <sup>42</sup>		1929		482183	572106
8:6	Syðri-Brekkur	Fjós <sup>43</sup>		1941		482053	572095
9:8	Framnes	Hesthús <sup>44</sup>	1963	1963		482265	570817
10:8	Þverá	Fjánhús <sup>45</sup>	1935	1935		482709	569880
13:2	Hjaltastaðahvammur	Fjós <sup>46</sup>	1961	1961	Torfhús	484190	567881
13:3	Hjaltastaðahvammur	Fjánhús <sup>47</sup>	1961	1961	Torfhús	484190	567881
23:2	Torfmyri	Fjánhús <sup>48</sup>		1970		485662	563114
23:3	Torfmyri	Hlaða <sup>49</sup>		1960		485669	563118
32:4	Brekkukot	Fjánhús <sup>50</sup>	1968			486346	560747
43:6	Miðsitja	Hesthús <sup>51</sup>		1980		487605	554949
45:9	Sólheimagerði	Bogaskemma <sup>52</sup>		1945		487604	553621
47:8	Úlfsstaðir	Geymsla <sup>53</sup>		1946		488346	552974
51:2	Silfrastaðir	Fjánhús <sup>54</sup>		1965	Járn/stál	0	0
51:5	Silfrastaðir	Fjánhús <sup>55</sup>		1975		0	0
51:6	Silfrastaðir	Fjánhús <sup>56</sup>		1975		0	0
51:8	Silfrastaðir	Skúr <sup>57</sup>		1976	Timburhús	0	0

<sup>42</sup> Þakið fallið árið 2007. Hjalti Pálsson, Egill Bjarnason (2007), bls. 77.

<sup>43</sup> Þegar fallið árið 2007. Hjalti Pálsson, Egill Bjarnason (2007), bls. 77-78.

<sup>44</sup> Samkvæmt upplýsingum frá Óskari Broddasyni, ábúanda á Framnesi, er hesthúsið að mestu fallið (munnleg heimild 16.12.2022).

<sup>45</sup> Samkvæmt upplýsingum frá Stefáni Halldóri Magnússyni, ábúanda á Þverá, eru húsin nú fallin (munnleg heimild 13.12.2022).

<sup>46</sup> Fjánhúsin stóðu við hlöðuna sem var gerð upp kringum 2011. Engin ummerki um húsin eru sjáanleg á loftmynd.

<sup>47</sup> Fjánhúsin stóðu við hlöðuna sem var gerð upp kringum 2011. Engin ummerki um húsin eru sjáanleg á loftmynd.

<sup>48</sup> Á loftmynd má sjá að húsið er fallið, einungis leifar af grunni eftir. Var uppistandandi árið 2007. Hjalti Pálsson, Egill Bjarnason (2007), bls. 194.

<sup>49</sup> Á loftmynd má sjá að húsið er fallið, einungis leifar af grunni eftir. Var uppistandandi árið 2007. Hjalti Pálsson, Egill Bjarnason (2007), bls. 194.

<sup>50</sup> Fjánhúsin eru líklega aflögð og að hluta til fallin.

<sup>51</sup> Á loftmynd má sjá að þakið er fallið.

<sup>52</sup> Á loftmynd má sjá að einungis grunnurinn er eftir.

<sup>53</sup> Núverandi ábúandi kannast ekki við þessa byggingu en taldi líklegt að hún hefði staðið við geymslu norðan við bæjarlækinn. Ætla má að þessi bygging sé horfin. Viðtal við ábúanda, Halldór Jóhann Einarsson, 12.12.2022.

<sup>54</sup> Samkvæmt upplýsingum frá ábúanda, Hrefnu Jóhannesdóttur, tölvupóstur dagsettur 12.12.2022 hefur þessi bygging hefur verið rifin niður eða flutt. Mögulega stendur grunnur eftir.

<sup>55</sup> Samkvæmt upplýsingum frá ábúanda, Hrefnu Jóhannesdóttur, tölvupóstur dagsettur 12.12.2022 hefur þessi bygging verið rifin niður eða flutt. Mögulega stendur grunnur eftir.

<sup>56</sup> Samkvæmt upplýsingum frá ábúanda, Hrefnu Jóhannesdóttur, tölvupóstur dagsettur 12.12.2022 hefur þessi bygging verið rifin niður eða flutt. Mögulega stendur grunnur eftir.

<sup>57</sup> Samkvæmt upplýsingum frá ábúanda, Hrefnu Jóhannesdóttur, tölvupóstur dagsettur 12.12.2022 hefur þessi bygging verið rifin niður. Mögulega stendur grunnur eftir.



Mynd 30. Fjárhús byggð árið 1935 sem nú eru fallin. Ljósmyndari. Hjalti Pálsson, 2007.

## Samantekt

Torfhús héldu lengur velli í Akrahreppi en víða annars staðar. Enn má sjá merki þessa. Til að mynda eru flest friðuð og friðlýst hús á svæðinu torfbyggingar. Þá hefur verið unnið að viðhaldi og endurbyggingu torfhúsa á Tyrfingsstöðum í heild sinni en fá sambærileg dæmi er að finna á Íslandi. Hér er því einstakt tækifæri til að hlúa að þessum mikilvæga þætti byggingararfsins á Íslandi og vera leiðandi í því starfi.

Stór hluti íbúðarhúsa í Akrahreppi var byggður á tímabilinu 1940-1969. Mörg þeirra er að öllum líkindum höfundarverk Þóris Baldvinssonar og félaga á Teiknistofu Landbúnaðarins en einnig hafa varðveist byggingar í Akrahreppi sem eru höfundarverk Guðjóns Samúelssonar. Tvær byggingar á svæðinu eru friðlýstar, á 10 stöðum er að finna friðuð hús og 16 byggingar teljast vera umsagnarskyldar.

## Heimildaskrá

- Árni Daníel Júlíusson (2021). Þórir og landbúnaðurinn. *Þórir Baldvinsson arkitekt*. Sögumiðlun og Vesturbær, bls. 101-118.
- Árni Óla (1934, 9. september). Skagafjarðarútsýn. *Lesbók Morgunblaðsins* 37. Tbl, bls. 291. <https://timarit.is/page/3271295?iabr=on>.
- Bryndís Zoëga (2022). *Torfhús í Skagafirði. Akrahreppur, Lýtingsstaðahreppur og Seyluhreppur*. Byggðasafn Skagfirðinga.
- Bæjatal á Íslandi 1951* (1951). Póst- og símamálastjórnin.
- Fasteignabók. Löggilt af fjármálaráðuneytinu samkvæmt lögum nr. 41, 8. september 1931* (1932). Útgefanda ekki getið.
- Fasteignabók. Löggilt af fjármálaráðuneytinu samkvæmt lögum nr. 3, 6. janúar 1938* (1942-1944). Útgefanda ekki getið.
- Fasteignabók I. Mat fasteigna í sýslum samkvæmt lögum nr. 33 frá 1955* (1956-1957). Útgefanda ekki getið.
- „Framtíðin trygg svo framarlega sem menn hafa áhuga“ (1990, 7. nóvember). *Dagur* 214. tölublað, bls. 7.
- Guðlaug Vilbogadóttir, Guðný Gerður Gunnarsdóttir, María Gísladóttir (2019). *Húsaskráning – Huginn – Húsakönnun. Leiðbeiningar Minjastofnunar Íslands* 2. Minjastofnun Íslands.
- Guðný Zoëga og Sólveig Olga Sigurðardóttir (2018). *Verndarsvæði í byggð – Sauðárkrókur. Fornleifaskráning*. Byggðasafn Skagfirðinga.
- Hagskinna. Sögulegar hagtölur um Ísland* (1997). Ritstjórar: Guðmundur Jónsson, Magnús S. Magnússon. Hagstofa Íslands.
- Hjalti Pálsson og Egill Bjarnason (2007). *Byggðasaga Skagafjarðar IV. bindi. Akrahreppur*. Sögufélag Skagfirðinga.
- Hörður Ágústsson (1975). Stafsmíð á Stóru-Ökrum. *Árbók Hins íslenska fornleifafélags*, bls. 5-46.
- Ingibjörg Jóhannsdóttir, Löngumýri (1953, 19. apríl), „Brot úr ferðasögu frá sumrinu '52“. *Tíminn*, 88. tbl., bls. 4. <https://timarit.is/page/1017999?iabr=on>.
- Jarða- og búendatal í Skagafjarðarsýslu 1781-1949*. 3. hefti (1956). Sögufélag Skagfirðinga.
- Jóhannes Þórðarson og Ólafur Mathiesen (2021). Úr Kinninni í Ingólfsstræti – með viðkomu í San Francisco. *Þórir Baldvinsson arkitekt*. Sögumiðlun og Vesturbær, bls. 45-70.
- Jón J. Aðils (1911). *Skúli Magnússon landfógeti 1711-1911*. Sigurður Kristjánsson.
- Jón Espólín og Einar Bjarnason (1976). *Saga frá Skagfirðingum 1685-1847. Fyrsta bindi*. Iðunn.
- Jón Sigurðsson frá Ystafelli, „Hugleiðingar úr bændaför Þingeyinga 1945“, *Samvinnan*, 2. tbl (01.02.1946), blaðsíða 57. <https://timarit.is/page/4283889?iabr=on>.

*Kirkjur Íslands 5. Friðaðar kirkjur í Skagafjarðarpófastsdæmi* (2005). Þjóðminjasafn Íslands, Húsafriðunarnefnd ríkisins, Fornleifavernd ríkisins, Biskupsstofa, Byggðasafn Skagfirðinga, Hið íslenska bókmenntafélag.

Kristmundur Bjarnason (1969). *Saga Sauðárkróks, fyrsti hluti*. Skagfirzk fræði. Sauðárkrókskaupstaður.

*Landsnefndin fyrri 1770-1771 I. Bréf frá almenningi* (2016). Ritstjórar Hrefna Róbertsdóttir og Jóhanna Þ. Guðmundsdóttir. Þjóðskjalasafn Íslands, Ríkisskjalasafn Danmerkur, Sögufélagið.

Lýður Björnsson (1972). *Saga sveitarstjórnar á Íslandi. Fyrri bindi*. Almenna bókafélagið.

Lýður Björnsson (1979). *Saga sveitarstjórnar á Íslandi. Seinna bindi*. Almenna bókafélagið.

*Manntal á Íslandi árið 1703* (1924-1947). Hagstofa Íslands.

minjastofnun.is (e.d.). Skráning vegna skipulags – húsakönnun – Huginn.

<https://www.minjastofnun.is/hus-og-mannvirki/skraning-vegna-skipulags-husakonnun-huginn/>

minjastofnun.is (e.d.). Norðurland vestra. Stóru-Akrar, bæjardyr, bæjargöng og þingstofa.

<https://www.minjastofnun.is/hus-og-mannvirki/fridlyst-hus-og-mannvirki/nordurland-vestra/nr/581>

minjastofnun.is (e.d.). Norðurland vestra. Silfrastaðakirkja. <https://www.minjastofnun.is/hus-og-mannvirki/fridlyst-hus-og-mannvirki/nordurland-vestra/nr/580>

Ólafur J. Engilbertsson (2021). Þórir Baldvinsson arkitekt. *Þórir Baldvinsson arkitekt*. Sögumiðlun og Vesturbær, bls. 7-44.

Páll Eggert Ólason (1950). *Íslenskar æviskrár frá landnámstímum til ársloka 1940. Þriðja bindi*. Hið íslenska bókmenntafélag.

skagfirdingur.is (e.d.). Akrahreppur. <https://www.skagfirdingar.is/is/fyrirtaekid/frettir>

"Skýrsla um Þjóðminjasafnið 1955" (1956). *Árbók Hins íslenska fornleifafélags 1955-1956*, bls. 131.

Vilh. H. Finsen (1885). *Íslenskt bæjartal er einkum má nota sem póstsendingabók, með litlum uppdrætti Íslands*. Háskólabóksali G. E. C. Gad.

Þingskjal 902, 153. Löggjafarþing [429. mál](#): Menningarminjar (aldursfriðun húsa og mannvirkja). *Lög nr. 126 28. desember 2022*.

### **Gögn varðveitt á Héraðsskjalasafni Skagfirðinga**

IS HSk N00003-A-E-1. Hreppsþing/Sveitabók 1791-1835. Akrahreppur: Skjalasafn.

IS HSk N00120-14. Brunabótafélag Íslands: Virðingabók Akrahreppur 1934-1955.

IS HSk N00120-15. Brunabótafélag Íslands: Virðingabók Akrahreppur 1958-1987.

IS HSk Óskráð gögn. Vinnublöð fasteignamat 1929. Akrahreppur.

IS HSk Óskráð gögn. Fasteignamat 1963. Akrahreppur.

IS HSk Óskráð gögn. Fasteignamat 1966. Akrahreppur.

IS HSk Óskráð gögn. Fasteignamat 1969. Akrahreppur.



### ***Önnur gögn***

Íbúðpróun í Skagafirði 1901-2020. Heimild: px.hagstofa.is. Mannfjöldi eftir sveitarfélögum

Tölvupóstur frá Hrefnu Jóhannesdóttur, ábúanda á Silfrastöðum, dagsettur 12.12.2022.

Viðtal við Halldór Jóhann Einarsson, ábúanda á Úlfsstöðum, 12.12.2022.

Viðtal við Óskar Broddason, ábúanda á Framnesi, 16.12.2022.

Viðtal við Sigurð Hansen, ábúanda á Kringlumýri, 16.12.2022.

Viðtal við Stefán Halldór Magnússon, ábúanda á Þverá, 13.12.2022.

## Viðauki 1. Skrá yfir byggingar í Akrahreppi 2022<sup>58</sup>

Auðkenni	Jörð	Hlutverk	B.ár B.saga	B.ár fast.	Hus_gis_loka_Landnr.	Hus_gis_loka_Fasteignanr	Flokkun	Merking	X_hnit	Y_hnit
1:1	Dýrfinnustaðir	Íbúðarhús	1945	1945	146274	F2141688	Steinhús		484028	573207
1:2	Dýrfinnustaðir	Fjós/Hesthús	1950	1950	146274	F2141688	Steinhús		484012	573275
1:3	Dýrfinnustaðir	Fjárhús	1978	1978	146274	F2141688	Steinhús		484000	573300
1:4	Dýrfinnustaðir	Hlaða	1952	1952	146274	F2141688	Steinhús		484018	573282
1:5	Dýrfinnustaðir	Hlaða	1973	1973	146274	F2141688	Steinhús		484012	573303
1:6	Dýrfinnustaðir	Blásarahús		1967	146274	F2141688	Steinhús		0	0
1:7	Dýrfinnustaðir	Mjólkurhús		1978	146274	F2141688	Steinhús		484011	573268
1:8	Dýrfinnustaðir	Haughús		1953	146274	F2141688	Steinhús		0	0
2:1	Hjarðarhagi	Fjárhús	1953	1953	219804	F2323378	Steinhús		484084	573015
2:2	Hjarðarhagi	Hlaða	1953	1953	219804	F2323378	Steinhús		484098	573017
3:1	Hjarðarhagi	Fjós/hesthús	1966	1966	146305	F2141872	Steinhús		483851	572790
3:2	Hjarðarhagi	Hlaða	1967	1966	146305	F2141872	Steinhús		483865	572794
3:3	Hjarðarhagi	Mjólkurhús	1969	1969	146305	F2141872	Steinhús		483856	572797
3:4	Hjarðarhagi	Kálfahús	1989	1989	146305	F2141872	Steinhús		483842	572788
4:1	Hjarðarhagi	Íbúðarhús	1958	1958	232606	F2518306	Steinhús		483904	572821
5:1	Hjarðarholt	Minkahús	1982	1953	219805	F2323379	Járn/ stál		483902	572606
5:2	Hjarðarholt	Minkahús	1987	1953	219805	F2323379	Járn/ stál		483886	572601
6:1	Ytri-Brekkur	Íbúðarhús	1943	1943	189123	F2141899	Steinhús		482068	573156
6:2	Ytri-Brekkur	Fjós	1948	1949	146309	F2141896	Steinhús		482114	573184
6:3	Ytri-Brekkur	Gripahús	1981	1979	146309	F2141896	Járn/ timbur		482118	573156
6:4	Ytri-Brekkur	Hlaða	1950	1950	146309	F2141896	Steinhús		482122	573179
7:1	Ytri-Brekkur	Íbúðarhús	1972	1970	146310	F2141904	Steinhús		482094	573253

<sup>58</sup> Byggt á Byggðasögu Skagfirðinga, fasteignamati, brunavirðingum, gögnum skipulags- og byggingarsviðs Sv. Skagafjarðar og viðtölum við ábúendur. Friðlýstar byggingar eru merktar bláu, þær byggingar sem falla undir aldursfriðun eru merktar fjólubláu, þær byggingar sem eru umsagnarskyldar eru merktar dökk-gulu. Að auki var bætt við rauðum lit þar sem hús eru fallin eða horfin og grænum þegar talið er að húsin séu varðveisluverð og eða þurfi að rannsaka frekar.

Auðkenni	Jörð	Hlutverk	B.ár B.saga	B.ár fast.	Hus_gis_loka_Landnr.	Hus_gis_loka_Fasteignanr	Flokkun	Merking	X_hnit	Y_hnit
7:2	Ytri-Brekkur	Fjós/fjánhús	1984	1984	146310	F2141904	Steinhús		482110	573345
7:3	Ytri-Brekkur	Hlaða	1981	1981	146310	F2141904	Járn/ stál		482124	573347
8:1	Syðri-Brekkur	Íbúðarhús	1949	1949	146330	F2142032	Steinhús		482036	572081
8:2	Syðri-Brekkur	Hlaða	1965	1965	146330	F2142032	Járn/ stál		482063	572109
<b>8:3</b>	<b>Syðri-Brekkur</b>	<b>Fjánhús</b>	<b>1920</b>	<b>1930</b>	<b>146330</b>	<b>F2142032</b>	<b>Torfhús</b>	<b>Friðað</b>	<b>482174</b>	<b>572101</b>
8:4	Syðri-Brekkur	Fjánhús	?				Torfhús		482175	572110
<b>8:5</b>	<b>Syðri-Brekkur</b>	<b>Hlaða</b>		<b>1929</b>	<b>146330</b>	<b>F2142032</b>		<b>Fallið/Horfið</b>	<b>482183</b>	<b>572106</b>
<b>8:6</b>	<b>Syðri-Brekkur</b>	<b>Fjós</b>		<b>1941</b>	<b>146330</b>	<b>F2142032</b>		<b>Fallið/Horfið</b>	<b>482053</b>	<b>572095</b>
9:1	Framnes	Íbúðarhús	1957	1957	221381	F2141774	Steinhús		482222	570717
9:2	Framnes	Íbúðarhús	1994	1994	221382	F2219965	Timburhús		482307	570692
9:3	Framnes	Sumarbústaður		2014	222501	F2352204	Timburhús		482357	570653
9:4	Framnes	Fjánhús	1970	1970	146288	F2141771	Járn/ timbur		482318	570798
9:5	Framnes	Hlaða	1990	1990	146288	F2141771	Járn/ timbur		482325	570799
9:6	Framnes	Fjós	1974	1974	146288	F2141771	Steinhús		482190	570552
9:7	Framnes	Hlaða	1977	1977	146288	F2141771	Steinhús		482206	570556
<b>9:8</b>	<b>Framnes</b>	<b>Hesthús</b>	<b>1963</b>	<b>1963</b>	<b>146288</b>	<b>F2141771</b>		<b>Fallið/Horfið</b>	<b>482265</b>	<b>570817</b>
9:9	Framnes	Lausagöngufjós		2018	146288	F2141771	Stál/ járn		482212	570527
9:10	Framnes	Mjólkurhús		1975	146288	F2141771	Steinhús		0	0
10:1	Þverá	Íbúðarhús	1984	1984	146362	F2142256	Steinhús		482650	569693
10:2	Þverá	Fjós	1964	1964	146362	F2142256	Steinhús		482605	569724
10:3	Þverá	Mjólkurhús	1964	1966	146362	F2142256	Steinhús		482606	569717
10:4	Þverá	Gripahús	1969	1969	146362	F2142256	Járn/ timbur		482607	569734
10:5	Þverá	Hesthús	1974	1974	146362	F2142256	Járn/ timbur		482606	569739
10:6	Þverá	Hlaða	1965	1965	146362	F2142256	Steinhús		482619	569729
10:7	Þverá	Hlaða	1973	1973	146362	F2142256	Steinhús		482612	569749
<b>10:8</b>	<b>Þverá</b>	<b>Fjánhús</b>	<b>1935</b>	<b>1935</b>	<b>146362</b>	<b>F2142256</b>		<b>Fallið/Horfið</b>	<b>482709</b>	<b>569880</b>
10:9	Þverá	Íbúðarhús	1952	1952	197755	F2142272	Steinhús		482687	569717
10:10	Þverá	Fjánhús	1966	1966	146363	F2142269	Steinhús		482274	569737

Auðkenni	Jörð	Hlutverk	B.ár B.saga	B.ár fast.	Hus_gis_loka_Landnr.	Hus_gis_loka_Fasteignanr	Flokkun	Merking	X_hnit	Y_hnit
10:11	Þverá	Hlaða	1967	1967	146363	F2142269	Steinhús		482287	569739
10:12	Þverá	Blásarahús	1967	1967	146363	F2142269	Steinhús		482293	569742
10:13	Þverá	Símstöð		2001	191617	F2267421			482445	569690
<b>11:1</b>	<b>Frostastaðir</b>	<b>Íbúðarhús</b>	<b>1949</b>	<b>1950</b>	<b>146295</b>	<b>F2141825- F2141828; F2519343</b>	<b>Steinhús</b>	<b>Varðveisluert</b>	<b>483179</b>	<b>568998</b>
11:2	Frostastaðir	Íbúðarhús	1993	1992	146290	F2141794	Timburhús		483114	568992
11:3	Frostastaðir	Fjárhús	1974	1974	146290	F2141794	Járn/ timbur		483277	569100
11:4	Frostastaðir	Fjárhús	1968	1968	146290	F2141794	Járn/ timbur		483271	569110
11:5	Frostastaðir	Hlaða	1977	1977	146290	F2141794	Stál/ járn		483284	569111
11:6	Frostastaðir	Blásarahús	1981	1981	146290	F2141794	Járn/ timbur		483289	569096
11:7	Frostastaðir	Fjárhús	1966	1966	146293	F2141810	Steinhús		483289	569024
11:8	Frostastaðir	Hlaða	1965	1965	146293	F2141810	Steinhús		483304	569025
11:9	Frostastaðir	Blásarahús	1972	1972	146293	F2141810	Járn/ timbur		483305	569015
11:10	Frostastaðir	Hesthús	1980	1980	146293	F2141810	Járn/ timbur		483314	569030
11:11	Frostastaðir	Hlaða	1965	1965	146294	F2141817	Steinhús		483244	569163
11:12	Frostastaðir	Hesthús	1965	1965	146294	F2141817	Járn/timbur		0	0
11:13	Frostastaðir	Fjárhús	1973	1973	146294	F2141817	Steinhús		483232	569182
11:14	Frostastaðir	Hlaða	1977	1977	146294	F2141817	Steinhús		483238	569171
11:15	Frostastaðir	Blásarahús	1978	1978	146294	F2141817	Járn/ timbur		483240	569157
11:16	Frostastaðir	Hlaða	1978	1978	146292	F2141802	Stál/ járn		483071	569296
11:17	Frostastaðir	Hesthús	1979	1979	146292	F2141802	Járn/ timbur		483057	569302
11:18	Frostastaðir	Minkahús	1987	1987	146292	F2141802	Járn/ timbur		483045	569354
11:19	Frostastaðir	Sumarbústaður		1986	198744	F2275554	Vantar uppl.		483532	569741
11:20	Frostastaðir	Aðstöðuhús		1964	198744	F2275554	Vantar uppl.		483540	569736
12:1	Grænamýri	Íbúðarhús	1955	1954	146297	F2141835	Steinhús		483982	567649
12:2	Grænamýri	Fjós	1961	1963	146297	F2141835	Steinhús		483969	567718
12:3	Grænamýri	Hlaða	1960	1972	146297	F2141835	Steinhús		483983	567711
12:4	Grænamýri	Hlaða	1972	1960	146297	F2141835	Steinhús		483982	567727

Auðkenni	Jörð	Hlutverk	B.ár B.saga	B.ár fast.	Hus_gis_loka_Landnr.	Hus_gis_loka_Fasteignanr	Flokkun	Merking	X_hnit	Y_hnit
12:5	Grænamýri	Mjólkurhús		1978	146297	F2141835	Steinhús		483970	567711
12:6	Grænamýri	Fjós	1987	1987	146297	F2141835	Steinhús		483962	567718
12:7	Grænamýri	Blásarahús		1988	146297	F2141835	Steinhús		483984	567697
12:8	Grænamýri	Fjárskýli		2012	146297	F2141835	Járn/ timbur		483971	567734
12:9	Grænamýri	Fjárskýli		2017	146297	F2141835	Járn/ timbur		483971	567727
13:1	Hjaltastaðahvammur	Íbúðarhús	1961	1961	146304	F2141866	Steinhús		484332	567780
<b>13:2</b>	<b>Hjaltastaðahvammur</b>	<b>Fjós</b>	<b>1961</b>	<b>1961</b>	<b>146304</b>	<b>F2141866</b>	<b>Torfhús</b>	<b>Fallið/Horfið</b>	<b>484190</b>	<b>567881</b>
<b>13:3</b>	<b>Hjaltastaðahvammur</b>	<b>Fjánhús</b>	<b>1961</b>	<b>1961</b>	<b>146304</b>	<b>F2141866</b>	<b>Torfhús</b>	<b>Fallið/Horfið</b>	<b>484190</b>	<b>567881</b>
13:4	Hjaltastaðahvammur	Hlaða	1961	1961	146304	F2141866	Járn/ timbur		484198	567882
14:1	Hjaltastaðir	Íbúðarhús	1954	1954	180161	F2141857	Steinhús		484060	567315
14:2	Hjaltastaðir	Íbúðarhús	1990	1990	225439	F2141865	Timburhús		484065	567267
14:3	Hjaltastaðir	Hesthús	1975	1975	146301	F2141854	Járn/ timbur		484128	567302
14:4	Hjaltastaðir	Hlaða	1972	1972	146301	F2141854	Járn/ stál		484123	567300
14:5	Hjaltastaðir	Fjánhús	1977	1977	146301	F2141854	Járn/ timbur		484116	567295
14:6	Hjaltastaðir	Vélageymsla	1982	1982	146301	F2141854	Járn/ timbur		484098	567329
14:7	Hjaltastaðir	Fjós	1986	1986	146301	F2141854	Járn/ timbur		484107	567305
14:8	Hjaltastaðir	Hlaða	1986	1986	146301	F2141854	Járn/ stál		484118	567317
15:1	Hjalli	Íbúðarhús	1963	1963	221439	F2141849	Steinhús		484113	567212
15:2	Hjalli	Hlaða	1949	1940	146299	F2141846	Steinhús		484201	567259
15:3	Hjalli	Vélageymsla	1976	1976	146299	F2141846	Járn/ timbur		484125	567238
15:4	Hjalli	Íbúðarhús	1991	1991	146300	F2141853	Steinhús		484187	567164
15:5	Hjalli	Geymsla		2008	146300	F2141853	Stál/ járn		484196	567187
16:1	Bjarnastaðir	Íbúðarhús	1950	1950	197202	F2141676	Steinhús		484599	566228
16:2	Bjarnastaðir	Fjánhús	1967	1967	197202	F2141676	Járn/ timbur		484507	566284
<b>16:3</b>	<b>Bjarnastaðir</b>	<b>Útihús</b>	<b>Fyrir 1919</b>				<b>Torfhús</b>	<b>Friðað</b>	<b>484675</b>	<b>566167</b>
17:4	Þormóðsholt	Sumarbústaður	2008	2008	197200	F2317185	Timburhús		484489	566342
17:1	Þormóðsholt	Íbúðarhús	1956	1956	193022	F2142253	Steinhús		484017	566158
17:1	Þormóðsholt	Íbúðarhús	1956	1956	193022	F2142253	Steinhús		484048	566166

Auðkenni	Jörð	Hlutverk	B.ár B.saga	B.ár fast.	Hus_gis_loka_Landnr.	Hus_gis_loka_Fasteignanr	Flokkun	Merking	X_hnit	Y_hnit
17:3	Þormóðsholt	Hlaða/Geymsla	1978	1978	228962	F2511184	Járn/ stál		484059	566166
18:1	Flugumýrarhvammur	Íbúðarhús	1948	1948	232692	F2518521	Steinhús		485106	565511
18:2	Flugumýrarhvammur	Íbúðarhús	1989	1989	178429	F2141749	Timburhús		485116	565478
18:3	Flugumýrarhvammur	Kálfahús	1954	1954	232693	F2518522	Steinhús		485079	565567
18:4	Flugumýrarhvammur	Hesthús	1960	1960	232693	F2518522	Steinhús		485074	565574
18:5	Flugumýrarhvammur	Hlaða	1955	1955	232693	F2518522	Steinhús		485089	565569
18:6	Flugumýrarhvammur	Fjós	1969	1969	232693	F2518522	Steinhús		485087	565553
18:7	Flugumýrarhvammur	Hlaða	1970	1970	232693	F2518522	Steinhús		485104	565562
18:8	Flugumýrarhvammur	Mjólkurhús		1969	232693	F2518522	Steinhús		485090	565548
18:10	Flugumýrarhvammur	Vélageymsla	1981	1981	232693	F2518522	Steinhús		485116	565541
19:1	Réttarholt	Íbúðarhús	1957	1957	220974	2142021	Steinhús		483720	564432
19:3	Réttarholt	Hlaða	1974	1973	146328	2142018	Steinhús		483677	564464
19:4	Réttarholt	Fjós	1976	1976	146328	2142018	Steinhús		483669	564454
19:5	Réttarholt	Kálfahús	1989	1989	146328	2142018	Steinhús		483663	564470
19:7	Réttarholt	Alifuglahús (hesthús?)		1985	146328	2142018	Timburhús		483624	564477
19:8	Réttarholt	Mjólkurhús	1979	1979	146328	2142018	Steinhús		483685	564465
19:9	Réttarholt	Vélageymsla	1994	1994	146328	2142018	Steinhús		483713	564510
19:11	Réttarholt	Kálfahús		2015	146328	2142018	Steinhús		483685	564446
19:12	Réttarholt	Reiðskemma		2020	146328	2142018	Stál/ járn		483629	564488
19:13	Réttarholt	Fjós		2020	146328	2142018	Stál/ járn		483676	564504
19:14	Réttarholt	Sumarhús	1989	1989	146329	2142031	Járn/ timbur		483714	564326
19:15	Réttarholt	Tækjahús		1997	179257	2236355			483898	564606
<b>20:1</b>	<b>Flugumýri</b>	<b>Kirkja</b>	<b>1931</b>	<b>1927</b>	<b>146282</b>	<b>F2141763</b>	<b>Steinhús</b>	<b>Umsagnarskylt</b>	<b>485074</b>	<b>564320</b>
20:2	Flugumýri	Íbúðarhús	1949	1949	198570	F2141753- F2141754	Steinhús		485044	564357
20:3	Flugumýri	Fjós	1971	1971	198321	F2272140	Steinhús		485014	564439
20:4	Flugumýri	Hjarðarfjós	1969	1969	198321	F2272140	Steinhús		485027	564446
20:5	Flugumýri	Mjólkurhús	1972	1973	198321	F2272140	Steinhús		485019	564428
20:6	Flugumýri	Bílskúr/ geymsla	1989	1989	198321	F2272140	Steinhús		485050	564372

Auðkenni	Jörð	Hlutverk	B.ár B.saga	B.ár fast.	Hus_gis_loka_Landnr.	Hus_gis_loka_Fasteignanr	Flokkun	Merking	X_hnit	Y_hnit
20:7	Flugumýri	Blásarahús		1970	198321	F2272140	Steinhús		485033	564450
20:8	Flugumýri	Forstofa		2003	198321	F2272140	Timburhús		485055	564365
20:9	Flugumýri	Hesthús	1952	1953	198321/ 146281	F2272140/ F2141750	Steinhús		485135	564566
20:10	Flugumýri	Hlaða	1953	1953	198321/ 146281	F2272140/ F2141750	Steinhús		485142	564570
20:11	Flugumýri	Hagaskýli		2007	198321	F2272140	Járn/ timbur		485184	564716
20:12	Flugumýri	Vélageymsla		1989	146281	F2141750	Steinhús		485047	564397
20:13	Flugumýri	Íbúðarhús	1987	1987	146287	F2141768	Steinhús		484808	564505
20:14	Flugumýri	Hesthús	1987	1987	146287	F2141768	Járn/ timbur		484716	564715
20:15	Flugumýri	Íbúðarhús	1999	1999	146287	F2141768	Steinhús		484810	564492
20:16	Flugumýri	Íbúðarrými		2009	146287	F2141768			484678	564746
20:17	Flugumýri	Aðstöðuhús		2011	146287	F2141768			484738	564682
20:18	Flugumýri	Íbúðarhús	2002	2002	193678	F2261091	Timburhús		484736	564258
20:19	Flugumýri	Bílskúr	2002	2003	193678	F2261091	Timburhús		484737	564269
20:20	Flugumýri	Sumarbústaður	1985	1985	146285	F2141766	Timburhús		485304	564771
20:21	Flugumýri	Sumarbústaður	1991	1991	146284	F2141765	Timburhús		485338	564789
20:22	Flugumýri	Sumarhús	1983	1983	146283	F2141764	Timburhús		485409	564806
20:23	Flugumýri	Sumarbústaður		2010	146283	F2324481	Timburhús		485407	564821
20:24	Flugumýri	Sumarhús	1989	1989	146286	F2141767	Timburhús		485327	564835
21:1	Mið-Grund	Íbúðarhús	1956-1959	1956	146317	F2141958	Steinhús		483886	563304
21:2	Mið-Grund	Hlaða	1954	1954	146317	F2141958	Stál/ járn		483927	563258
21:3	Mið-Grund	Hesthús	1980	1980	146317	F2141958	Járn/ timbur		483952	563176
22:1	Smáragrund	Sumarbústaður		2012	211363	F2326108	Timburhús		484578	562709
22:2	Smáragrund	Geymsla		2012	211363	F2326108	Timburhús		484584	562715
23:1	Torfmýri	Fjánhús		1970	146348	F2142160	Timburhús		485662	563123
<b>23:2</b>	<b>Torfmýri</b>	<b>Fjánhús</b>		<b>1970</b>	<b>146348</b>	<b>F2142160</b>		<b>Fallið/Horfið</b>	<b>485662</b>	<b>563114</b>
<b>23:3</b>	<b>Torfmýri</b>	<b>Hlaða</b>		<b>1960</b>	<b>146348</b>	<b>F2142160</b>		<b>Fallið/Horfið</b>	<b>485669</b>	<b>563118</b>
24:1	Kringlumýri	Íbúðarhús	1984	1984	146313	F2141925	Timburhús		486008	562484
24:2	Kringlumýri	Víðbygging	1997	1997	146313	F2141925	Timburhús		486016	562489

Auðkenni	Jörð	Hlutverk	B.ár B.saga	B.ár fast.	Hus_gis_loka_Landnr.	Hus_gis_loka_Fasteignanr	Flokkun	Merking	X_hnit	Y_hnit
24:3	Kringlumýri	Geymsla	1985	1986	146313	F2141925	Járn/ timbur		485923	562484
<b>24:4</b>	<b>Kringlumýri</b>	<b>Vinnustofa</b>	<b>1986 (1892)</b>	<b>1986</b>	<b>146313</b>	<b>F2141925</b>	<b>Járn/ timbur</b>	<b>Varðveislvert</b>	<b>485948</b>	<b>562468</b>
24:5	Kringlumýri	Geymsla	1986	1986	146313	F2141925	Járn/ timbur		485911	562478
24:6	Kringlumýri	Hesthús	1960	1960	146313	F2141925	Stál/járn		485994	562451
24:7	Kringlumýri	Geymsla	1997	1997	146313	F2141925	Járn/ timbur		485874	562534
24:8	Kringlumýri	Aðstöðuhús	1997	1997	146313	F2141925	Járn/ timbur		485894	562505
25:1	Glóðeyri (Kringlumýri II)	Íbúðarhús		2019	227938	F2503871	Timburhús		485839	562622
26:1	Skriða	Íbúðarhús		1988	146276	F2141709	Steinhús		486385	562443
27:1	Djúpidalur	Íbúðarhús	1942	1942	146275	F2141698	Steinhús		486913	562071
27:2	Djúpidalur	Kálfahús	1956	1956	146275	F2141698	Steinhús		486904	562104
27:3	Djúpidalur	Fjánhús	1965	1965	146275	F2141698	Timburhús		486903	562109
27:4	Djúpidalur	Fjánhús	1986	1986	146275	F2141698	Timburhús		487069	562009
27:5	Djúpidalur	Fjánhús	1990	1990	146275	F2141698	Járn/ timbur		487023	561973
27:6	Djúpidalur	Geymsla	1978	1978	146275	F2141698	Járn/ timbur		486910	562099
27:7	Djúpidalur	Alifuglahús		1988	146275	F2141698	Timburhús		0	0
27:8	Djúpidalur	Hlaða	Flutt 1995	1995	146275	F2141698	Stál/ járn		487025	561986
27:9	Djúpidalur	Fjánhús	Flutt 2001	2001	146275	F2141698	Stál/ járn		487041	561982
<b>27:10</b>	<b>Djúpidalur</b>	<b>Eldhús/geymsla</b>	<b>1940</b>				<b>Timburhús</b>	<b>Umsagnarskylt</b>	<b>486923</b>	<b>562076</b>
28:1	Syðsta-Grund	Íbúðarhús	1969	1969	206260	F2142043	Steinhús		484102	561943
28:2	Syðsta-Grund	Hlaða	1977	1977	206261	F2142045	Steinhús		484143	562127
<b>28:3</b>	<b>Syðsta-Grund</b>	<b>Fjánhús</b>			<b>146331</b>	<b>F2142040</b>	<b>Torfhús</b>	<b>Friðað</b>	<b>484188</b>	<b>561740</b>
28:4	Syðsta-Grund	Sumarbústaður		2010	219456	F2321947	Timburhús		484105	561905
28:5	Syðsta-Grund	Dælustöð		2005	202912	F2299374			484067	561671
28:6	Syðsta-Grund	Rofastöð		2011	202912	F2299374			484063	561681
29:1	Minni-Akrar	Íbúðarhús	1949	1949	146327	F2142008	Steinhús		485260	560583
<b>29:2</b>	<b>Minni-Akrar</b>	<b>Fjós</b>		<b>1929</b>	<b>146327</b>	<b>F2142008</b>	<b>Torfhús</b>	<b>Friðað</b>	<b>485290</b>	<b>560590</b>
29:3	Minni-Akrar	Fjánhús	1965	1965	146327	F2142008	Járn/ timbur		485326	560398
29:4	Minni-Akrar	Hlaða	1987	1954	146327	F2142008	Járn/ timbur		485328	560403



Auðkenni	Jörð	Hlutverk	B.ár B.saga	B.ár fast.	Hus_gis_loka_Landnr.	Hus_gis_loka_Fasteignanr	Flokkun	Merking	X_hnit	Y_hnit
29:5	Minni-Akrar	Hlaða (braggi)		1954	146327	F2142008	Stál/ járn		485287	560599
29:6	Minni-Akrar	Hlaða	1967	1967	146327	F2142008	Steinhús		485163	560583
29:7	Minni-Akrar	Fjós	1989	1989	146327	F2142008	Steinhús		485150	560582
29:8	Minni-Akrar	Blásarahús		1990	146327	F2142008	Steinhús		485162	560575
29:9	Minni-Akrar	Hestaskýli		2000	146327	F2142008	Járn/ timbur		485156	560679
29:10	Minni-Akrar	Fjánhús/geldneyta.	2002	2002	146327	F2142008	Járn/ timbur		485336	560508
29:11	Minni-Akrar	Íbúðarhús	1985	1985	202763	F2234731	Timburhús		485219	560523
29:12	Minni-Akrar	Íbúðarhús	2006	2006	202763	F2289428	Timburhús		485203	560507
29:13	Minni-Akrar	Geymsluskúr	1995				Járn/ timbur		485321	560579
30:1	Stóru-Akrar 2	Íbúðarhús	1978	1977	206752	F2142144	Steinhús		484904	560355
30:2	Stóru-Akrar 2	Vélageymsla	1991	1992	206752	F2142146	Steinhús		484911	560373
30:3	Stóru-Akrar 2	Fjós	1962	1962	146345	F2142136	Steinhús		485302	559927
30:4	Stóru-Akrar 2	Hlaða		1962	146345	F2142136	Steinhús		485321	559927
30:5	Stóru-Akrar 2	Blásarahús		1980	146345	F2142136	Timburhús		0	0
30:6	Stóru-Akrar 2	Fjós	1993	1993	146345	F2142136	Steinhús		484999	560357
30:7	Stóru-Akrar 2	Hlaða/fjós	1998	1999	146345	F2142136	Járn/ stál		485027	560363
30:8	Stóru-Akrar 2	Íbúðarhús		2013	221576	F2349104	Steinhús		484911	560303
30:9	Stóru-Akrar 2	Bílskúr		2013	221576	F2349104	Steinhús		484913	560314
<b>30:10</b>	<b>Stóru-Akrar 2</b>	<b>Íbúðarhús</b>	<b>1939</b>	<b>1949</b>	<b>207335</b>	<b>F2142139</b>	<b>Steinhús</b>	<b>Umsagnarskylt</b>	<b>485335</b>	<b>559858</b>
<b>31:1</b>	<b>Stóru-Akrar 1</b>	<b>Safnhús</b>	<b>1745</b>	<b>1745</b>	<b>214946</b>	<b>F2142134</b>	<b>Torfhús</b>	<b>Friðlýst</b>	<b>485352</b>	<b>559867</b>
31:2	Stóru-Akrar 1	Íbúðarhús	1950	1950	214945	F2312981	Steinhús		485406	559843
31:3	Stóru-Akrar 1	Vélageymsla		1950	214945	F2312981	Steinhús		0	0
<b>31:4</b>	<b>Stóru-Akrar 1</b>	<b>Íbúðarhús</b>	<b>1937</b>	<b>1938</b>	<b>146344</b>	<b>F2142135</b>	<b>Steinhús</b>	<b>Umsagnarskylt</b>	<b>485409</b>	<b>559849</b>
31:5	Stóru-Akrar 1	Hesthús		1969	146342	F2142123	Steinhús		485425	559889
31:6	Stóru-Akrar 1	Íbúðarhús	1978	1978	146342	F2142123	Steinhús		485481	559849
31:7	Stóru-Akrar 1	Fjós	1986	1986	146342	F2142123	Steinhús		485444	559916
31:8	Stóru-Akrar 1	Votheysturn	1987	1987	146342	F2142123	Steinhús		485463	559918
31:9	Stóru-Akrar 1	Fjánhús	1990	1991	146342	F2142123	Steinhús		485443	559934

Auðkenni	Jörð	Hlutverk	B.ár B.saga	B.ár fast.	Hus_gis_loka_Landnr.	Hus_gis_loka_Fasteignanr	Flokkun	Merking	X_hnit	Y_hnit
31:10	Stóru-Akrar 1	Fjós		2005	146342	F2142123	Stál/ járn		485483	559951
<b>31:11</b>	<b>Stóru-Akrar 1</b>	<b>Samkomustaður</b>		<b>1919</b>	<b>146298</b>	<b>F2131844</b>	<b>Steinhús</b>	<b>Umsagnarskylt</b>	<b>485371</b>	<b>559831</b>
31:12	Stóru-Akrar 1	Samkomustaður		1989	146298	F2131844	Steinhús		485383	559838
31:13	Stóru-Akrar 1	Reykkofi					Torfhús		485530	559985
32:1	Brekkukot	Hlaða		1983	146315	F2141944	Járn/ stál		486471	560401
32:2	Brekkukot	Fjós		2014	146315	F2141944	Járn/ stál		486451	560391
32:3	Brekkukot	Íbúðarhús	1965-1966	1969	221035	F2141946	Steinhús		486437	560592
<b>32:4</b>	<b>Brekkukot</b>	<b>Fjánhús</b>	<b>1968</b>					<b>Fallið/Horfið</b>	<b>486346</b>	<b>560747</b>
33:1	Höskulsstaðir	Íbúðarhús	1950-1951	1950	146307	F2141887	Steinhús		485307	559659
33:2	Höskulsstaðir	Hesthús	1955	1955	146307	F2141887	Steinhús		485298	559688
33:3	Höskulsstaðir	Fjánhús	1969	1969	146307	F2141887	Steinhús		485389	559723
<b>33:4</b>	<b>Höskulsstaðir</b>	<b>Hlaða</b>	<b>1939</b>	<b>1937</b>	<b>146307</b>	<b>F2141887</b>	<b>Steinhús</b>	<b>Umsagnarskylt</b>	<b>485396</b>	<b>559726</b>
33:5	Höskulsstaðir	Haughús		1955	146307	F2141887	Steinhús		0	0
33:6	Höskulsstaðir	Geymsla	1967	1988	146307	F2141887	Járn/ timbur		485204	559692
33:7	Höskulsstaðir	Hesthús		2006	146307	F2141887	Stál/ járn		485400	559688
<b>34:1</b>	<b>Miðhús</b>	<b>Íbúðarhús</b>	<b>1934</b>	<b>1934</b>	<b>223004</b>	<b>F2141967</b>	<b>Steinhús</b>	<b>Umsagnarskylt</b>	<b>485363</b>	<b>559603</b>
34:2	Miðhús	Fjós	1949	1949	146318	F2141964	Steinhús		485357	559620
34:3	Miðhús	Hlaða	1951	1951	146318	F2141964	Steinhús		485365	559617
34:4	Miðhús	Haughús		1949	146318	F2141964	Steinhús		0	0
34:5	Miðhús	Íbúðarhús	1975-1977	1976	146318	F2141964	Steinhús		485357	559415
34:6	Miðhús	Fjós	1992	1992	146318	F2141964	Steinhús		485424	559448
34:7	Miðhús	Geldneytafjós	2005	2005	146318	F2141964	Steinhús		485432	559456
34:8	Miðhús	Fjós		2020	146318	F2141964	Stál/ timbur		485438	559435
34:9	Miðhús	Íbúðarhús		1989	220951	F2337875	Timburhús		485357	559467
35:1	Þorleifsstaðir	Íbúðarhús	1949-1950	1949	146359	F2142232	Steinhús		485984	558213
35:2	Þorleifsstaðir	Vélageymsla	1968	1968	146359	F2142232	Steinhús		486000	558202
35:3	Þorleifsstaðir	Fjós	1952	1952	146359	F2142232	Steinhús		485979	558263
<b>35:4</b>	<b>Þorleifsstaðir</b>	<b>Gripahús</b>	<b>1935</b>	<b>1940</b>	<b>146359</b>	<b>F2142232</b>	<b>Steinhús</b>	<b>Umsagnarskylt</b>	<b>486150</b>	<b>558299</b>

Auðkenni	Jörð	Hlutverk	B.ár B.saga	B.ár fast.	Hus_gis_loka_Landnr.	Hus_gis_loka_Fasteignanr	Flokkun	Merking	X_hnit	Y_hnit
35:5	Þorleifsstaðir	Gjafaaðstaða	1952	1952	146359	F2142232	Steinhús		485989	558265
35:6	Þorleifsstaðir	Hlaða	1955	1955	146359	F2142232	Steinhús		486155	558303
35:7	Þorleifsstaðir	Geymsla	1952	1952	146359	F2142232	Steinhús		485986	558258
35:8	Þorleifsstaðir	Haughús		1940	146359	F2142232	Steinhús		486145	558303
35:9	Þorleifsstaðir	Hlaða	1980	1980	146359	F2142232	Járn/ stál		486150	558317
35:10	Þorleifsstaðir	Hálmstía	1982	1982	146359	F2142232	Steinhús		485983	558284
35:11	Þorleifsstaðir	Íbúðarhús	1985	1985	146359	F2142232	Járn/ timbur		486072	558235
35:12	Þorleifsstaðir	Mjólkurhús		1989	146359	F2142232	Steinhús		485969	558252
35:13	Þorleifsstaðir	Blásarahús		1982	146359	F2142232	Timburhús		485993	558258
35:14	Þorleifsstaðir	Fjós		2018	146359	F2142232	Járn/ stál		485966	558278
<b>35:15</b>	<b>Þorleifsstaðir</b>	<b>Íbúðarhús</b>	<b>1929</b>	<b>1956</b>	<b>203588</b>	<b>F2142236</b>	<b>Steinhús</b>	<b>Umsagnarskylt</b>	<b>486135</b>	<b>558269</b>
35:16	Þorleifsstaðir	Sumarhús	1983	1983	146360	F2142250	Timburhús		486229	558122
36:1	Grundarkot	Geymsla		1947	146354	F2142200	Járn/ timbur		486277	558078
37:1	Hrófsstaðir	Íbúðarhús	2003	2003	146306	F2141883	Timburhús		486519	557800
37:2	Hrófsstaðir	Bílskúr		2008	146306	F2141883	Timburhús		486522	557824
38:1	Vaglar	Íbúðarhús		2008	215810	F2317183	Timburhús		486827	558127
38:2	Vaglar	Haughús		2016	146355	F2142204			486923	558080
38:3	Vaglar	Hlaða (geymsla)	1957	1959	146355	F2142204	Steinhús		486917	558027
38:4	Vaglar	Hlaða	1969	1969	146355	F2142204	Járn/ stál		486944	558006
38:5	Vaglar	Fjós (10)	1989	1989	146355	F2142204	Stál		486984	558025
38:6	Vaglar	Fjós		1989	146355	F2142204	Steinhús		487002	558030
38:7	Vaglar	Geldneytisfjós/ vélageymsa	1992	1992	146355	F2142204	Járn/ timbur		486918	557993
38:8	Vaglar	Mjaltabás/Mjólkurhús	2000	2000	146355	F2142204	Stál/ járn		487006	558017
38:9	Vaglar	Fjós		2016	146355	F2142204	Stál/ járn		486994	558070
38:10	Vaglar	Kartöflugeymsla		2011	215810	F2317183	Stál/ timbur		486824	558103
39:1	Borgarhóll	Íbúðarhús	1966	1967	146324	F2141999	Steinhús		486319	557149
39:2	Borgarhóll	Fjánhús	1980	1980	146324	F2141999	Steinhús		486357	557191

Auðkenni	Jörð	Hlutverk	B.ár B.saga	B.ár fast.	Hus_gis_loka_Landnr.	Hus_gis_loka_Fasteignanr	Flokkun	Merking	X_hnit	Y_hnit
39:3	Borgarhóll	Kálfahús		1966	146324	F2141999	Járn/ timbur		486370	557175
<b>40:1</b>	<b>Miklibær</b>	<b>Gripahús</b>	<b>1940</b>	<b>1940</b>	<b>146322</b>	<b>F2141986</b>	<b>Steinhús</b>	<b>Umsagnarskylt</b>	<b>486383</b>	<b>556824</b>
<b>40:2</b>	<b>Miklibær</b>	<b>Hlaða</b>	<b>1940</b>	<b>1940</b>	<b>146322</b>	<b>F2141986</b>	<b>Steinhús</b>	<b>Umsagnarskylt</b>	<b>486390</b>	<b>556823</b>
40:3	Miklibær	Bílskúr	1967	1967	146322	F2141986	Steinhús		486319	556791
40:4	Miklibær	Hlaða	1980	1980	146322	F2141986	Steinhús		486260	556707
40:5	Miklibær	Blásarahús		1985	146322	F2141986	Steinhús		486264	556696
40:6	Miklibær	Fjánhús	1979	1981	146322	F2141986	Steinhús		486243	556710
40:7	Miklibær	Geymsla		1981	146322	F2141986	Steinhús		486264	556696
40:8	Miklibær	Geymsla		1985	146322	F2141986	Steinhús		486264	556696
40:9	Miklibær	Fjánhús		1995	146322	F2141986	Járn/ timbur		486255	556699
40:10	Miklibær	Íbúðarhús	1995	1995	146322	F2141986	Steinhús		486286	556788
40:11	Miklibær	Miklabæjarkot		1980	146322	F2141986	Timburhús		486220	556810
40:12	Miklibær	Kirkja	1972	1972	146323	F2141998	Timburhús		486321	556817
40:13	Miklibær	Skýli					Steinhús		486189	556715
41:1	Víðivellir	Íbúðarhús	1959-1962	1960	146356	F2142214	Steinhús		486405	555760
41:2	Víðivellir	Fjós	1959	1959	146356	F2142214	Steinhús		486372	555772
41:3	Víðivellir	Fjánhús	1954	1954	146356	F2142214	Steinhús		486417	555811
41:4	Víðivellir	Hlaða	1959	1959	146356	F2142214	Steinhús		486382	555779
41:5	Víðivellir	Hlaða	1952	1952	146356	F2142214	Steinhús		486429	555813
41:6	Víðivellir	Kálfahús		1959	146356	F2142214	Steinhús		486376	555766
41:7	Víðivellir	Mjólkurhús		1959	146356	F2142214	Steinhús		486365	555763
41:8	Víðivellir	Hesthús	1977	1977	146356	F2142214	Steinhús		486430	555806
41:9	Víðivellir	Blásarahús		1986	146356	F2142214	Timburhús		486386	555765
<b>42:1</b>	<b>Ásgarður</b>	<b>Íbúðarhús</b>	<b>1948</b>	<b>1948</b>	<b>146269</b>	<b>F2141666</b>	<b>Steinhús</b>	<b>Varðveisluert</b>	<b>486878</b>	<b>555968</b>
<b>42:2</b>	<b>Ásgarður</b>	<b>Hesthús</b>	<b>1953</b>	<b>1953</b>	<b>146269</b>	<b>F2141666</b>	<b>Steinhús</b>	<b>Varðveisluert</b>	<b>486869</b>	<b>555990</b>
<b>42:3</b>	<b>Ásgarður</b>	<b>Hlaða</b>	<b>1950</b>	<b>1950</b>	<b>146269</b>	<b>F2141666</b>	<b>Steinhús</b>	<b>Varðveisluert</b>	<b>486863</b>	<b>555997</b>
<b>43:1</b>	<b>Miðsitja</b>	<b>Íbúðarhús</b>	<b>1939</b>	<b>1939</b>	<b>146320</b>	<b>F2141973</b>	<b>Steinhús</b>	<b>Umsagnarskylt</b>	<b>487667</b>	<b>554814</b>
43:2	Miðsitja	Hlaða	1951	1951	146320	F2141973	Steinhús		487618	554942

Auðkenni	Jörð	Hlutverk	B.ár B.saga	B.ár fast.	Hus_gis_loka_Landnr.	Hus_gis_loka_Fasteignanr	Flokkun	Merking	X_hnit	Y_hnit
43:3	Miðsitja	Votheysgryfja		1951	146320	F2141973	Steinhús		0	0
43:4	Miðsitja	Hesthús	1985	1979	146320	F2141973	Steinhús		487610	554938
43:5	Miðsitja	Hesthús/reiðsalur	1987	1987	146320	F2141973	Járn/ timbur		487640	554957
<b>43:6</b>	<b>Miðsitja</b>	<b>Hesthús</b>		<b>1980</b>	<b>146320</b>	<b>F2141973</b>		<b>Fallið/Horfið</b>	<b>487605</b>	<b>554949</b>
43:7	Miðsitja	Hlaða	1980	1980	146320	F2141973	Járn/ timbur		487613	554954
43:8	Miðsitja	Geymsla	1980	1980	146320	F2141973	Járn/ timbur		487624	554932
43:9	Miðsitja	Hesthús	1987	1987	146320	F2141973	Járn/ timbur		0	0
43:10	Miðsitja	Gistihús	2004	2004	146320	F2141973	Timburhús		487687	554798
43:11	Miðsitja	Frístundahús		2011	231193	F2513274	Timburhús		487690	554773
43:12	Miðsitja	Hundahreinsunarhús	1969	1969	146321	F2141985	Steinhús		487712	554698
44:1	Sólheimar	Alifuglahús	1981	1981	146338	F2142089	Járn/ stál		487272	554540
44:2	Sólheimar	Gripahús	1990	1990	146338	F2142089	Steinhús		487277	554492
44:3	Sólheimar	Íbúðarhús	1949-1950	1948	194078	F2142092	Steinhús		487400	554362
44:4	Sólheimar	Sumarhús	1974	1974	146339	F2142099	Timburhús		487401	554218
<b>45:1</b>	<b>Sólheimagerði</b>	<b>Íbúðarhús</b>	<b>1935</b>	<b>1935</b>	<b>146337</b>	<b>F2142075</b>	<b>Steinhús</b>	<b>Umsagnarskylt</b>	<b>487578</b>	<b>553598</b>
<b>45:2</b>	<b>Sólheimagerði</b>	<b>Fjós</b>	<b>1948</b>	<b>1948</b>	<b>146337</b>	<b>F2142075</b>	<b>Steinhús</b>	<b>Varðveislvert</b>	<b>487578</b>	<b>553522</b>
<b>45:3</b>	<b>Sólheimagerði</b>	<b>Fjánhús</b>	<b>1948</b>	<b>1948</b>	<b>146337</b>	<b>F2142075</b>	<b>Steinhús</b>	<b>Varðveislvert</b>	<b>487569</b>	<b>553540</b>
<b>45:4</b>	<b>Sólheimagerði</b>	<b>Fjánhús</b>	<b>1955</b>	<b>1955</b>	<b>146337</b>	<b>F2142075</b>	<b>Steinhús</b>	<b>Varðveislvert</b>	<b>487615</b>	<b>553677</b>
<b>45:5</b>	<b>Sólheimagerði</b>	<b>Hlaða</b>	<b>1939/1948</b>	<b>1939</b>	<b>146337</b>	<b>F2142075</b>	<b>Steinhús</b>	<b>Umsagnarskylt</b>	<b>487577</b>	<b>553540</b>
<b>45:6</b>	<b>Sólheimagerði</b>	<b>Hlaða</b>	<b>1955</b>	<b>1955</b>	<b>146337</b>	<b>F2142075</b>	<b>Steinhús</b>	<b>Varðveislvert</b>	<b>487621</b>	<b>553678</b>
45:7	Sólheimagerði	Haughús		1948	146337	F2142075	Steinhús		0	0
45:8	Sólheimagerði	Safnþró		1948	146337	F2142075	Steinhús		487573	553517
<b>45:9</b>	<b>Sólheimagerði</b>	<b>Bogaskemma</b>		<b>1945</b>	<b>146337</b>	<b>F2142075</b>		<b>Fallið/Horfið</b>	<b>487604</b>	<b>553621</b>
45:10	Sólheimagerði	Vélageymsla	1990	1990	146337	F2142075	Járn/ stál		487615	553649
45:11	Sólheimagerði	Blásarahús		1980	146337	F2142075	Járn/ timbur		487584	553517
45:12	Sólheimagerði	Gestahús		2019	146337	F2142075	Timburhús		487635	553514
45:13	Sólheimagerði	Sumarbústaður		2015	203138	F2337879	Timburhús		487753	553461
46:1	Sunnuhvoll	Íbúðarhús	1948-1949	1949	146346	F2142148	Steinhús		488525	553482

Auðkenni	Jörð	Hlutverk	B.ár B.saga	B.ár fast.	Hus_gis_loka_Landnr.	Hus_gis_loka_Fasteignanr	Flokkun	Merking	X_hnit	Y_hnit
46:2	Sunnuhvoll	Fjós	1954	1954	146346	F2142148	Steinhús		488522	553508
46:3	Sunnuhvoll	Hlaða	1952	1954	146346	F2142148	Steinhús		488526	553516
46:4	Sunnuhvoll	Haughús		1955	146346	F2142148	Steinhús		0	0
46:5	Sunnuhvoll	Mjólkurhús	1977	1977	146346	F2142148	Steinhús		488527	553500
46:6	Sunnuhvoll	Vélageymsla	1974-1975	1975	146346	F2142148	Járn/ stál		488557	553482
46:7	Sunnuhvoll	Fjánhús	1980	1980	146346	F2142148	Járn/ stál		488588	553456
47:1	Úlfsstaðir	Íbúðarhús	1979	1979	202336	F2142182	Steinhús		488313	552887
47:2	Úlfsstaðir	Fjós	1957	1957	146351	F2142170	Steinhús		488276	552976
47:3	Úlfsstaðir	Hesthús	1947-1951	1951	146351	F2142170	Steinhús		488365	552939
47:4	Úlfsstaðir	Hlaða	1948	1948	146351	F2142170	Steinhús		488392	552973
47:5	Úlfsstaðir	Hlaða	1975	1975	146351	F2142170	Járn/ stál		488371	552950
47:6	Úlfsstaðir	Hlaða	1948	1967	146351	F2142170	Steinhús		488293	552979
47:7	Úlfsstaðir	Votheysgryfja	1958	1958	146351	F2142170	Steinhús		488285	552986
<b>47:8</b>	<b>Úlfsstaðir</b>	<b>Geymsla</b>		<b>1946</b>	<b>146351</b>	<b>F2142170</b>		<b>Fallið/Horfið</b>	<b>488346</b>	<b>552974</b>
47:9	Úlfsstaðir	Geymsla	1949	1949	146351	F2142170	Steinhús		488337	552976
47:10	Úlfsstaðir	Mjólkurhús	1965	1965	146351	F2142170	Steinhús		488268	552966
48:1	Kúskerpi	Íbúðarhús	1947	1948	222226	F2141934	Steinhús		488845	551665
48:2	Kúskerpi	Íbúðarhús	1983	1983	223780	F2141941	Timburhús		488847	551828
48:3	Kúskerpi	Fjós	1950	1950	146314	F2141931	Steinhús		488827	551700
48:4	Kúskerpi	Fjánhús	1955	1955	146314	F2141931	Steinhús		488795	551762
48:5	Kúskerpi	Fjánhús	1950	1950	146314	F2141931	Steinhús		488832	551692
48:6	Kúskerpi	Hlaða	1954	1954	146314	F2141931	Steinhús		488804	551766
48:7	Kúskerpi	Hlaða	1949	1949	146314	F2141931	Steinhús		488837	551701
48:8	Kúskerpi	Vélageymslu	1950	1949	146314	F2141931	Steinhús		488836	551686
48:9	Kúskerpi	Geymsla		1949	146314	F2141931	Steinhús		0	0
48:10	Kúskerpi	Fjós	1991	1991	146314	F2141931	Steinhús		488761	551655
48:11	Kúskerpi	Fjós	2006	2006	146314	F2141931	Járn/ stál		488766	551635
48:12	Kúskerpi	Fjós		2016	146314	F2141931	Járn/ stál		488768	551611

Auðkenni	Jörð	Hlutverk	B.ár B.saga	B.ár fast.	Hus_gis_loka_Landnr.	Hus_gis_loka_Fasteignanr	Flokkun	Merking	X_hnit	Y_hnit
49:1	Uppsáir	Íbúðarhús	1949-1950	1950	146353	F2142184	Steinhús		489420	550949
49:2	Uppsáir	Fjárhús	1954	1954	146353	F2142184	Steinhús		489449	550849
49:3	Uppsáir	Kálfahús	1963	1963	146353	F2142184	Járn/ timbur		489402	551018
49:4	Uppsáir	Fjárhús	1954	1954	146353	F2142184	Steinhús		489408	551006
49:5	Uppsáir	Fjárhús	1965	1965	146353	F2142184	Járn/ timbur		489488	551048
49:6	Uppsáir	Hlaða	1954	1954	146353	F2142184	Steinhús		489453	550858
49:7	Uppsáir	Hlaða	1954	1954	146353	F2142184	Steinhús		489414	551011
49:8	Uppsáir	Hlaða		1950	146353	F2142184	Steinhús		489409	551020
49:9	Uppsáir	Votheysgryfja		1952	146353	F2142184	Steinhús		0	0
49:10	Uppsáir	Hlaða	1972	1972	146353	F2142184	Járn/ timbur		489497	551058
49:11	Uppsáir	Vélagemymsla	1975	1975	146353	F2142184	Steinhús		489423	550995
49:12	Uppsáir	Blásarahús		1965	146353	F2142184	Timburhús		0	0
49:13	Uppsáir	Blásarahús		1958	146353	F2142184	Timburhús		0	0
49:14	Uppsáir	Íbúðarhús	1998	1998	179428	F2236665	Timburhús		489465	550918
<b>50:1</b>	<b>Bóla</b>	<b>Íbúðarhús</b>		<b>1935</b>	<b>146272</b>	<b>F2141679</b>	<b>Timburhús</b>	<b>Umsagnarskylt</b>	<b>490413</b>	<b>550311</b>
<b>50:2</b>	<b>Bóla</b>	<b>Fjárhús</b>		<b>1929</b>	<b>146272</b>	<b>F2141679</b>	<b>Torfhús</b>	<b>Friðað</b>	<b>490465</b>	<b>550361</b>
50:3	Bóla	Sumarbústaður	1996	1996	219904	F2230218	Steinhús		490475	550279
51:1	Silfrastaðir	Íbúðarhús	1950-1951	1950	146332	F2142046	Steinhús		491683	549183
<b>51:2</b>	<b>Silfrastaðir</b>	<b>Fjárhús</b>		<b>1965</b>	<b>146332</b>	<b>F2142046</b>	<b>Járn/stál</b>	<b>Fallið/Horfið</b>	<b>0</b>	<b>0</b>
51:3	Silfrastaðir	Geymsla	1969	1969	146332	F2142046	Járn/ timbur		491682	549222
51:4	Silfrastaðir	Fjárhús	1973	1973	146332	F2142046	Járn/ stál		491071	549397
<b>51:5</b>	<b>Silfrastaðir</b>	<b>Fjárhús</b>		<b>1975</b>	<b>146332</b>	<b>F2142046</b>		<b>Fallið/Horfið</b>	<b>0</b>	<b>0</b>
<b>51:6</b>	<b>Silfrastaðir</b>	<b>Fjárhús</b>		<b>1975</b>	<b>146332</b>	<b>F2142046</b>		<b>Fallið/Horfið</b>	<b>0</b>	<b>0</b>
51:7	Silfrastaðir	Vélagemymsla		1977	146332	F2142046	Járn/ stál		491971	548870
<b>51:8</b>	<b>Silfrastaðir</b>	<b>Skúr</b>		<b>1976</b>	<b>146332</b>	<b>F2142046</b>	<b>Timburhús</b>	<b>Fallið/Horfið</b>	<b>0</b>	<b>0</b>
<b>51:9</b>	<b>Silfrastaðir</b>	<b>Kirkja</b>		<b>1896</b>	<b>146333</b>	<b>F2142059</b>	<b>Timburhús</b>	<b>Friðlýst</b>	<b>491675</b>	<b>549149</b>
51:10	Silfrastaðir	Sumarbústaður	1977	1977	146334	F2142060	Timburhús		492101	548797
51:11	Silfrastaðir	Sumarbústaður	2003-2007	2005	193599	F2285597	Timburhús		492025	548946

Auðkenni	Jörð	Hlutverk	B.ár B.saga	B.ár fast.	Hus_gis_loka_Landnr.	Hus_gis_loka_Fasteignanr	Flokkun	Merking	X_hnit	Y_hnit
51:12	Silfrastaðir	Íbúðarhús		2015	224062	F2356650	Timburhús		491554	549357
51:13	Silfrastaðir	Sumarbústaður		2014	220996	F2337878	Timburhús		491434	549432
52:1	Ytra-Kot	Fjárhús		1980	146311	F2141910	Járn/ timbur		499332	549527
53:1	Fremra-Kot	Íbúðarhús	1952	1952	146289	F2141782	Steinhús		501208	550817
53:2	Fremra-Kot	Fjós	1949	1949	146289	F2141782	Steinhús		501243	550802
53:3	Fremra-Kot	Fjárhús	1954	1954	146289	F2141782	Steinhús		501294	550815
53:4	Fremra-Kot	Hlaða	1956	1956	146289	F2141782	Steinhús		501301	550820
53:5	Fremra-Kot	Hlaða	1973	1973	146289	F2141782	Steinhús/ járn		501242	550811
53:6	Fremra-Kot	Rafstöð/stífla	1982	1982	146289	F2141782	Steinhús		499666	549850
53:7	Fremra-Kot	Geymsla	1961	1961	146289	F2141782	Járn/ stál		501225	550867
53:8	Fremra-Kot	Blásarahús		1984	146289	F2141782	Steinhús		0	0
54:1	Hálfðanatungur	Gangamannaskáli		1986	146364		Timburhús		504233	552111
54:2	Hálfðanatungur	Hesthús		1959	146364		Járn/ timbur		504226	552090
55:1	Borgargerði	Geymsla	1954	1954	146272	F2141684	Steinhús		498684	548700
55:2	Borgargerði	Fjárhús	1968	1968	146272	F2141684	Járn/ timbur		499806	549189
<b>56:1</b>	<b>Egilsá</b>	<b>Íbúðarhús</b>	<b>1936</b>	<b>1937</b>	<b>146277</b>	<b>F2141710</b>	<b>Timburhús</b>	<b>Umsagnarskylt</b>	<b>496274</b>	<b>546936</b>
56:2	Egilsá	Íbúðarhús	1957	1957	146277	F2141710	Timburhús		496281	546940
56:3	Egilsá	Íbúðarhús		1965	146277	F2141710	Steinhús		496290	546944
56:4	Egilsá	Íbúðarhús	1965-1966	1966	146277	F2141710	Steinhús		496297	546948
56:5	Egilsá	Hesthús		1965	146277	F2141710	Járn/ timbur		496332	546943
56:6	Egilsá	Fjárhús	1954	1954	146277	F2141710	Steinhús		496325	546939
56:7	Egilsá	Hlaða	1949	1949	146277	F2141710	Járn/ timbur		496324	546928
56:8	Egilsá	Hlaða	1965	1965	146277	F2141710	Járn/ timbur		496334	546934
56:10	Egilsá	Alifuglahús	1965	1965	146277	F2141710	Timburhús		496320	546935
56:11	Egilsá	Sumarbústaður	1953	1953	146277	F2141710	Timburhús		496244	546912
57:1	Tungukot	Íbúðarhús	1994	1994	223013	F2354442	Timburhús		492264	547027
<b>57:2</b>	<b>Tungukot</b>	<b>Kaplaskjól</b>	<b>1938</b>	<b>1938</b>	<b>223013</b>	<b>F2354442</b>	<b>Timburhús</b>	<b>Umsagnarskylt</b>	<b>492242</b>	<b>546963</b>
58:1	Flatatunga	Íbúðarhús	1949	1949	146279	F2141726	Steinhús		492718	546447



Auðkenni	Jörð	Hlutverk	B.ár B.saga	B.ár fast.	Hus_gis_loka_Landnr.	Hus_gis_loka_Fasteignanr	Flokkun	Merking	X_hnit	Y_hnit
58:2	Flatatunga	Fjós	1945	1945	146279	F2141726	Járn/ timbur		492759	546411
58:3	Flatatunga	Fjánhús	1965	1965	146279	F2141726	Steinhús		492820	546377
58:4	Flatatunga	Hlaða		1945	146279	F2141726	Járn/ timbur		492765	546410
58:5	Flatatunga	Fjánhús	1967	1967	146279	F2141726	Járn/ stál		492527	546259
58:7	Flatatunga	Hlaða	1976	1976	146279	F2141726	Járn/ stál		493213	544809
58:8	Flatatunga	Fjánhús	1976	1976	146279	F2141726	Járn/ timbur		493206	544822
58:9	Flatatunga	Fjánhús	1980	1980	146279	F2141726	Járn/ stál		494612	547050
58:10	Flatatunga	Íbúðarhús	1999	1999	146279	F2141726	Timburhús		492625	546614
58:11	Flatatunga	Fjánhús		2010	146279	F2141726	Járn/ stál		492541	546357
<b>58:12</b>	<b>Flatatunga</b>	<b>Reykkofi</b>					<b>Torfhús</b>	<b>Friðað</b>	<b>492697</b>	<b>546320</b>
58:13	Flatatunga	Tækjakofi		2007	146279	F2141726	Járn/timbur		493846	546063
59:1	Tyrfingsstaðir	Íbúðarhús		1997	146347	F2142158	Timburhús		494184	543559
<b>59:2</b>	<b>Tyrfingsstaðir</b>	<b>Bæjarhús</b>			<b>146347</b>	<b>F2142158</b>	<b>Torfhús</b>	<b>Friðað</b>	<b>494310</b>	<b>543439</b>
<b>59:3</b>	<b>Tyrfingsstaðir</b>	<b>Smiðja</b>			<b>146347</b>	<b>F2142158</b>	<b>Torfhús</b>	<b>Friðað</b>	<b>494311</b>	<b>543428</b>
<b>59:4</b>	<b>Tyrfingsstaðir</b>	<b>Hæsnakofi</b>			<b>146347</b>	<b>F2142158</b>	<b>Torfhús</b>	<b>Friðað</b>	<b>494289</b>	<b>543434</b>
<b>59:5</b>	<b>Tyrfingsstaðir</b>	<b>Fjánhús</b>			<b>146347</b>	<b>F2142158</b>	<b>Torfhús</b>	<b>Friðað</b>	<b>494166</b>	<b>543415</b>
<b>59:6</b>	<b>Tyrfingsstaðir</b>	<b>Fjánhús</b>			<b>146347</b>	<b>F2142158</b>	<b>Torfhús</b>	<b>Friðað</b>	<b>494229</b>	<b>543340</b>
<b>59:7</b>	<b>Tyrfingsstaðir</b>	<b>Fjánhús</b>			<b>146347</b>	<b>F2142158</b>	<b>Torfhús</b>	<b>Friðað</b>	<b>494317</b>	<b>543288</b>
<b>59:8</b>	<b>Tyrfingsstaðir</b>	<b>Fjánhús</b>			<b>146347</b>	<b>F2142158</b>	<b>Torfhús</b>	<b>Friðað</b>	<b>494264</b>	<b>543229</b>
<b>59:9</b>	<b>Tyrfingsstaðir</b>	<b>Smiðja</b>			<b>146347</b>	<b>F2142158</b>	<b>Torfhús</b>	<b>Friðað</b>	<b>494315</b>	<b>543419</b>
60:1	Kelduland	Íbúðarhús	1966	1967	146312	F2141912	Steinhús		495383	542065
60:2	Kelduland	Fjánhús		1956	146312	F2141912	Torfhús		0	0
60:3	Kelduland	Fjánhús	1967	1967	146312	F2141912	Járn/ stál		494918	542560
60:4	Kelduland	Fjánhús	1971	1971	146312	F2141912	Járn/ stál		494452	542660
60:5	Kelduland	Hlaða		1955	146312	F2141912	Járn/ timbur		0	0
60:6	Kelduland	Hlaða	1969	1968	146312	F2141912	Járn/ timbur		495415	541953
60:7	Kelduland	Hesthús	1959	1975	146312	F2141912	Timburhús		495406	541902
60:8	Kelduland	Blásarahús		1981	146312	F2141912	Járn/ timbur		495421	541943

Auðkenni	Jörð	Hlutverk	B.ár B.saga	B.ár fast.	Hus_gis_loka_Landnr.	Hus_gis_loka_Fasteignanr	Flokkun	Merking	X_hnit	Y_hnit
60:9	Kelduland	Geymsla	1966	1966	146312	F2141912	Timburhús		495398	5419554
60:10	Kelduland	Geymsla	1969	1969	146312	F2141912	Járn/ timbur		495149	5418299
60:11	Kelduland	Hesthús	1992	1992	146312	F2141912	Járn/ timbur		495409	5419414
61:1	Stekkjjarflatir	Íbúðarhús	1966	1966	146340	F2142100	Steinhús		495843	5414853
61:2	Stekkjjarflatir	Fjós	1974	1974	146340	F2142100	Steinhús		495908	5415136
61:3	Stekkjjarflatir	Blásarahús		1968	146340	F2142100	Steinhús		0	0
61:4	Stekkjjarflatir	Hlaða	1972	1972	146340	F2142100	Steinhús		495914	541526
61:5	Stekkjjarflatir	Fjánhús	1975	1975	146340	F2142100	Steinhús		495901	541524
61:6	Stekkjjarflatir	Mjólkurhús	1974	1975	146340	F2142100	Steinhús		495908	541504
61:7	Stekkjjarflatir	Blásarahús	1972	1972	146340	F2142100	Steinhús		495925	541517
61:8	Stekkjjarflatir	Hlaða		1975	146340	F2142100	Timburhús		0	0
61:9	Stekkjjarflatir	Geymsla	1966	1966	146340	F2142100	Steinhús		495865	541503
62:1	Gilsbakki	Íbúðarhús	1955-1957	1955	146296	F2141829	Steinhús		498256	540300
62:2	Gilsbakki	Fjánhús	1965	1965	146296	F2141829	Járn/ timbur		499756	540024
62:3	Gilsbakki	Hlaða	1966	1966	146296	F2141829	Járn/ timbur		499759	540030
63:1	Merkigil	Íbúðarhús	1949	1949	146316	F2141950	Steinhús		500418	537836
63:2	Merkigil	Fjós	1951	1951	146316	F2141950	Steinhús		500437	537826
63:3	Merkigil	Geymsla	1958	1961	146316	F2141950	Steinhús		500434	537834
63:4	Merkigil	Fjánhús	1963	1956	146316	F2141950	Steinhús		500434	537796
63:5	Merkigil	Hlaða	1954-1955	1951	146316	F2141950	Steinhús		500440	537829
63:6	Merkigil	Hlaða	1956	1958	146316	F2141950	Steinhús		500443	537801
<b>64:1</b>	<b>Ábær</b>	<b>Kirkja</b>		<b>1922</b>	<b>146267</b>	<b>F2141663</b>	<b>Steinhús</b>	<b>Friðað</b>	<b>506770</b>	<b>533750</b>
64:2	Ábær	Hesthús			146266	F2141661	Torfhús		506731	533605
64:3	Ábær	Kofi			146266	F2141661	Torfhús		506705	533756
65:1	Hildarsel	Sæluhús	1990	1990	146268	F2141664	Timburhús		512532	528463
65:2	Hildarsel	Hesthús		1989	146268	F2141664	Járn/ timbur		512510	528364
66:1	Gráni	Gangamannaskáli	1971	1986	146364	F2142276	Timburhús		526726	512570
<b>66:2</b>	<b>Gráni</b>	<b>Hesthús</b>	<b>1920</b>	<b>1959</b>	<b>146364</b>	<b>F2142276</b>	<b>Torfhús</b>	<b>Friðað</b>	<b>526728</b>	<b>512609</b>

Auðkenni	Jörð	Hlutverk	B.ár B.saga	B.ár fast.	Hus_gis_loka_Landnr.	Hus_gis_loka_Fasteignanr	Flokkun	Merking	X_hnit	Y_hnit
67:1	Skatastaðir	Geymsla	1947	1947	146336	F2142062	Steinhús		505291	534422
67:2	Skatastaðir	Fjós	1958	1958	146336	F2142062	Steinhús		505264	534420
67:3	Skatastaðir	Hlaða	1958	1958	146336	F2142062	Steinhús		505260	534416
67:4	Skatastaðir	Votheysgryfja	1958	1958	146336	F2142062	Steinhús		505257	534413
67:5	Skatastaðir	Íbúðarhús	1979-1980	1979	146336	F2142062	Steinhús		505262	534500
67:6	Skatastaðir	Fjánhús	1986	1986	146336	F2142062	Járn/ timbur		502698	535120
67:7	Skatastaðir	Hlaða	1987	1987	146336	F2142062	Járn/ timbur		502692	535108
67:8	Skatastaðir	Haughús		1958	146336	F2142062	Steinhús		0	0
67:9	Skatastaðir	Safnþró		1958	146336	F2142062	Steinhús		505266	534426
67:11	Skatastaðir	Aðstöðuhús		2013	225657	F2353144	Stöðuhús		505121	534509
67:10	Skatastaðir	Sumarbústaður		2009	225658	F2366344	Timburhús		505152	534478
67:12	Skatastaðir	Bæjarhús/fjánhús			146336	F2142062	Torfhús		505280	534404
68:1	Stokkhólmi	Íbúðarhús	1961	1961	146341	F2142111	Steinhús		484466	557660
<b>68:2</b>	<b>Stokkhólmi</b>	<b>Fjánhús</b>	<b>1925</b>	<b>1926</b>	<b>146341</b>	<b>F2142111</b>	<b>Steinhús</b>	<b>Umsagnarskylt</b>	<b>484565</b>	<b>557546</b>
68:3	Stokkhólmi	Hesthús	1966	1966	146341	F2142111	Járn/ timbur		484544	557544
68:4	Stokkhólmi	Hlaða	1962	1962	146341	F2142111	Steinhús		484554	557547

**HÉRAÐSSKJALASAFN  
SKAGFIRÐINGA**

2023

---

