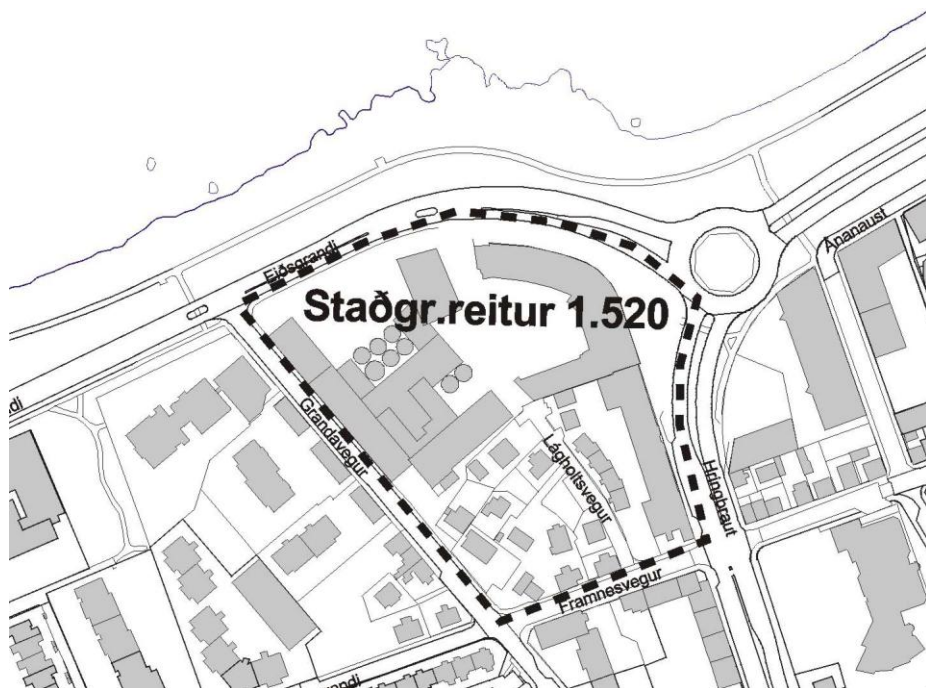


Páll V. Bjarnason  
Drífa Kristín Þrastardóttir

# Húsakönnun

Grandavegur – Eiðsgrandi – Hringbraut – Framnesvegur



**Reykjavík 2004**

Minjasafn Reykjavíkur  
Skýrsla nr. 114

# Húsakönnun

Grandavegur – Eiðsgrandi – Hringbraut –  
Framnesvegur

Staðgreinireitur 1.520

Páll V. Bjarnason, arkitekt  
Drífa Kristín Þrastardóttir, sagnfræðingur

**Reykjavík 2004**

Minjasafn Reykjavíkur  
Skýrsla nr. 114

Unnið að beiðni Skipulagsfulltrúa Reykjavíkur  
vegna deiliskipulagsvinnu.

Ljósmyndir: Drífa Kristín Þrastardóttir, Minjasafni Reykjavíkur.  
Kort: Björn Ingi Edvardsson, Skipulags- og byggingasviði Reykjavíkur.

© Árbæjarsafn Páll V. Bjarnason arkitekt,  
deildarstjóri húsadeildar Minjasafns Reykjavíkur og  
Drífa Kristín Þrastardóttir sagnfræðingur.

Minjasafn Reykjavíkur – Árbæjarsafn  
Skýrsla nr. 120  
Reykjavík 2004.  
Öll réttindi áskilin.

# Efnisyfirlit

## 1. Húsakönnun.

Formáli.....	4
Byggingarsaga.....	5
Varðveislumat.....	14

## 2. Húsaskrá.

Uppdráttur Húsverndarskrár Reykjavíkur.....	15
Framnesvegur 62.....	16
Framnesvegur 64.....	17
Framnesvegur 66.....	18
Framnesvegur 68.....	19
Grandavegur 36.....	20
Grandavegur 38.....	21
Grandavegur 40.....	22
Grandavegur 42.....	23
Hringbraut 119.....	24
Hringbraut 121.....	25
Lágholtsvegur 3.....	26
Lágholtsvegur 4.....	27
Lágholtsvegur 6.....	28
Lágholtsvegur 7.....	29
Lágholtsvegur 8.....	30
Lágholtsvegur 9.....	31
Lágholtsvegur 10.....	32
Lágholtsvegur 11.....	33
Lágholtsvegur 12.....	34
Lágholtsvegur 13.....	35
Lágholtsvegur 14.....	36
Lágholtsvegur 15.....	37
Lágholtsvegur 20.....	38
Heimildaskrá.....	39

## Formáli

Hér fer á eftir könnun byggðar á staðgreinireit **1.520** í Reykjavík, en hann afmarkast af Grandavegi, Eiðsgranda, Hringbraut og Framnesvegi. Húsakönnunin er unnin að beiðni Skipulags- og byggingarsviðs Reykjavíkur í samræmi við skipulagslög vegna gerðar deiliskipulags á svæðinu. Þessi reitur eru utan þess svæðis sem varðveisluskrá Reykjavíkur nær til, en það er svæðið innan Hringbrautar / Snorrabrautar. Húsin á reitnum voru byggð á árunum 1883 til 1986. Ekki er um að ræða tæmandi sögulega úttekt á viðkomandi svæði, en þó er skoðað hvaða hús hafa verið byggð á svæðinu í gegnum árin og þau metin sem enn standa. Sú rannsókn er nauðsynleg til að átta sig á samhengi byggðarinnar og þróun svæðisins.

Við mat á varðveislugildi húsa hefur verið beitt svokallaðri SAVE-aðferð (Survey in Architectural Value in the Environment) sem gerð er grein fyrir í ritinu *Leiðbeiningar um gerð bæja- og húsakannana*, útgefnu af Húsafriðunarnefnd ríkisins 1996. Þar er höfð til hliðsjónar dönsk SAVE-aðferð, þar sem lagt er mat á fjóra þætti; *byggingarlist, menningarsögulegt gildi, umhverfisgildi og upprunalega gerð.*

**Varðveislugildi húsa** byggist síðan á innbyrðis mati á vægi hvers þáttar og vega þar þyngst gildi byggingarlistar, menningarsögu og umhverfis. Einnig er stuðst við Húsverndarskrá Reykjavíkur, sem gefin var út sem þemahefti með Aðalskipulagi Reykjavíkur 1996 – 2016 (*Húsvernd í Reykjavík, svæðið innan Snorrabrautar/ Hringbrautar*). Þar sem húsverndarskráin er ekki að öllu leyti byggð á rannsóknnum heldur á fyrirbyggjandi gögnum og úttekt byggðarinnar á staðnum, getur verið nauðsynlegt að gera breytingar eftir nákvæmari húsakönnun.

ágúst 2004,

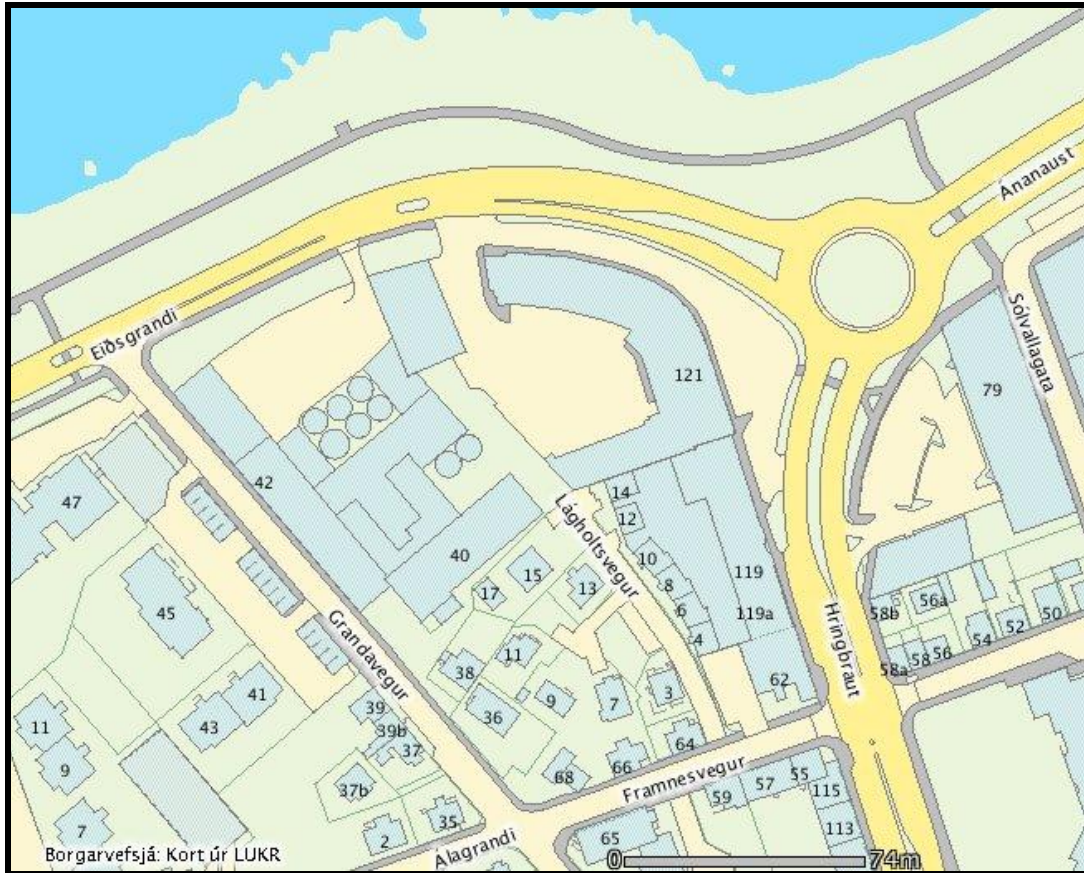
Páll V. Bjarnason arkitekt,  
deildarstjóri húsadeildar  
Minjasafns Reykjavíkur - Árbæjarsafns.

## Byggingarsaga

Hér fer á eftir byggingarsöguleg úttekt á staðgreinireit **1.520** í Reykjavík, sem kallaður er „Lýsisreitur“.

### Staðsetning

Reiturinn afmarkast af Grandavegi í vestri, Eiðsgranda í norðri, Hringbraut í austri og Framnesvegi í suðri. Innan þessa svæðis eru göturnar Framnesvegur, Grandavegur, Hringbraut og Lágholtsvegur.



Kort af svæðinu úr Borgarvefsjóni.<sup>1</sup> Athugið að húsnúmerum hefur verið breytt þannig að Lágholtsvegur 17 er nú númer 40 við Grandaveg og húsið sem hér er merkt númer 40 fellur undir Grandaveg 42. Þá er Lágholtsvegur 20 ekki merktur inná þetta kort.

### Húsagerð og aldur

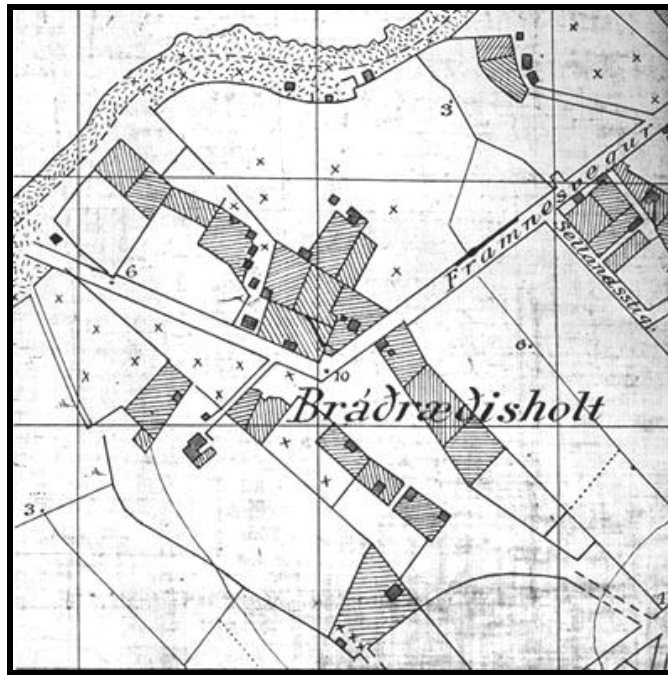
Í þessari húsakönnun er gerð grein fyrir húsum sem skráð eru undir 23 húsnúmerum. Í einu tilviki eru mörg hús undir einu húsnúmeri, þar sem að telja má a.m.k. níu byggingar á lóð Lýsis hf. við Grandaveg 42. Húsin eru því í raun um 31 talsins, þó að húsnúmerin séu einungis 23. Til einföldunar er þó einungis ein færsla fyrir Grandaveg 42 í eftirfarandi könnun, þar sem elsta byggingin á lóðinni er lögð til grundvallar, en gerð er grein fyrir yngri byggingum í sögutexta.

<sup>1</sup> 17.08.2004, <http://www.borgarvefsja.is/website/bvs/bvs.html>

Af húsunum sem falla undir þennan reit eru tíu úr timburbindingi, en ellefu steinsteypt, 18 ef húsin á lóð Lýsis hf. eru talin hvert um sig. Þar af eru a.m.k. þrjú úr steinsteypu og vikursteini. Einnig er að finna á reitunum eitt steinhlaðið hús og eitt hlaðið einvörðungu úr vikurholsteini.

Að upphaflegri gerð eru tólf húsanna einlyft (17 ef Lýsishúsin eru talin hvert fyrir sig), níu tvílyft (ellefu með Lýsishúsunum) og tvö fjórlyft (þrjú með Lýsishúsunum).

Elsta húsið sem er að finna á reitnum í dag er Grandavegur 38, en það var byggt árið 1883 og er nokkuð eldra en önnur gömul hús á svæðinu. Yngstu húsin á reitnum eru raðhús við Lágholtsveg 4–14, sem voru byggð á árunum 1984–1986. Fjögur húsanna voru byggð rétt eftir aldamótin 1900 og eru fulltrúar elstu kynslóðar timburhúsa á svæðinu. Fjögur voru byggð á 2. og 3. áratug 20. aldar, en ekkert þeirra er upprunalega byggt á svæðinu, heldur voru þau öll flutt þangað á 9. áratugnum. Sex húsanna voru byggð á árunum 1930–1970 (13 ef Lýsishúsin eru talin hvert fyrir sig), þar af eru aðeins tvö íbúðarhús og annað þeirra aðflutt. Átta eru svo byggð á 9. áratug aldarinnar, þar af sex sem eru hluti af áður nefndri raðhúsalengju.

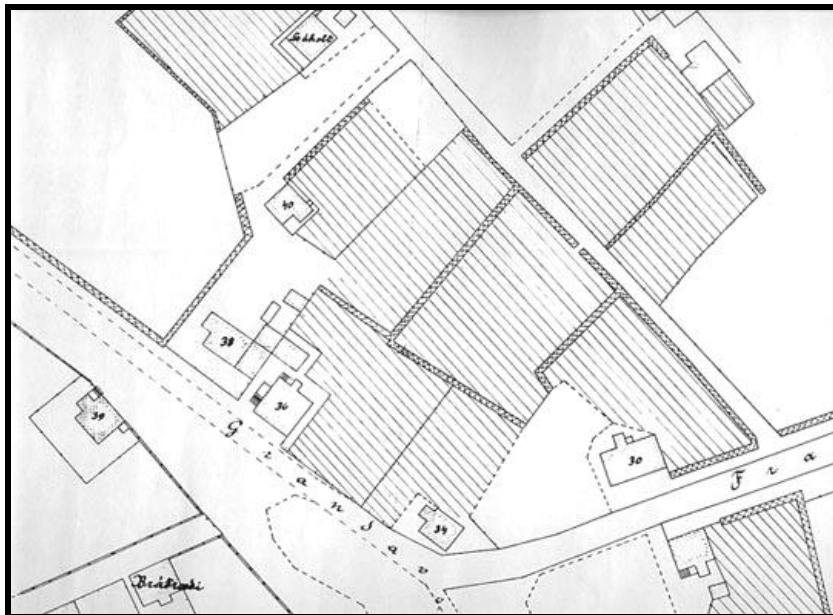


Hluti af korti Landmælingadeildar herforingjaráðsins frá 1902.

Reiturinn sem hér um ræðir er hluti af því svæði sem kallast Bráðræðisholt og er kennt við bæinn Bráðræði, sem stóð u.þ.b. þar sem Grandavegur 37 er nú. Bráðræðisholtið hefur verið í byggð frá því um miðja 18. öld og eru byggingarskeiðin orðin mörg. Á 19. öld risu margir torfbærir á þessu svæði og einnig nokkrir steinbærir á seinni hluta aldarinnar, en það er húsagerð sem var einkennandi í úthverfum Reykjavíkur á síðustu áratugum 19. aldar. Steinbæirnir voru ýmist byggðir með hlöðnum langveggjum og timburstöfnum eða sem lítil steinhús með allar hliðar hlaðnar úr grjóti.<sup>2</sup> Einn steinbær stendur enn á Bráðræðisholti, Steinabær við Grandaveg 40 (áður Lágholtsveg 17), sem byggður var 1896. Steinbærir eru annars orðnir mjög fáir eftir í Reykjavík.

<sup>2</sup> Hanna Rósa Sveinsdóttir o.fl.: *Borgarhluti 2*, bls. 18 – *Skrá yfir friðuðu hús og hús í vörslu safna*, bls. 97.

Fljótlega uppúr aldamótunum 1900 var farið að byggja íbúðarhús úr timbri á þessu svæði. Á flestum þeim lóðum í Bráðræðisholtinu þar sem nú standa timburhús með gömlum nöfnum stóðu áður samnefndir torfbæir eða steinbæir. Timburhúsin voru oftast nær fremur lítil bindingshús, einlyft á lágum kjöllum og með inngönguskúrum.<sup>3</sup> Aðeins hluti timburhúsanna sem byggð voru á Bráðræðisholti á þessum tíma stendur enn og eru fjögur þeirra staðsett innan reitsins sem hér um ræðir. Hið elsta þeirra, Melstaður (Grandavegur 38), var byggt árið 1883 og er nú elsta húsið innan reitsins, en Stóra-Skipholt (Grandavegur 36), Litla-Skipholt (Framnesvegur 68) og Austurholt (Framnesvegur 64), voru öll byggð rétt eftir aldamótin 1900.



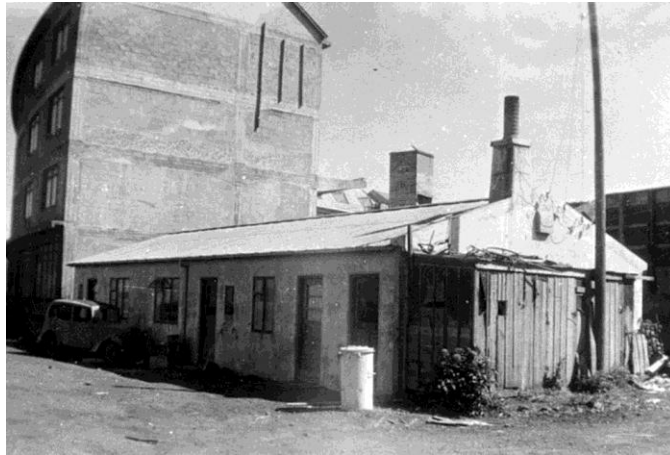
Hluti af einu korta Ólafs Þorsteinssonar frá 1915-1920. Hér má sjá elstu húsin sem enn standa á reitnum, þ.e. Steinabæ (40), Melstað (38), Stóra-Skipholt (36), Litla-Skipholt (34) og Austuholt (30). Bærinn Bráðræði er merktur neðst til vinstri á kortinu.

Árið 1980 var staðfest nýtt deiliskipulag fyrir Bráðræðisholt. Samkvæmt því var gert ráð fyrir eldri aðfluttum húsum á þeim lóðum sem ekki var þegar byggt á. Þessi hús skyldu vera með áþekku svipmóti og falla vel að timburhúsabyggðinni sem fyrir væri.<sup>4</sup> Nú eru flutningshúsin um helmingur timburhúsabyggðarinnar í Bráðræðisholtinu. Á reitnum sem hér um ræðir eru þau fjögur talsins, þrjú úr Reykjavík (Framnesvegur 66, Lágholtsvegur 3 og Lágholtsvegur 7) og eitt utan af landi (Lágholtsvegur 11). Áður voru þau fimm, en eitt þeirra var fjarlægð nokkrum árum eftir að það var flutt á reitinn og nýtt timburhús í gömlum stíl byggt í staðinn árið 1985 (Lágholtsvegur 9). Aðfluttu húsin eru flest yngri en timburhúsin sem staðið hafa á svæðinu frá upphafi, eða frá 2. til 4. áratug 20. aldar. Þau eru einnig flest stærri að grunnfleti en þau sem fyrir voru og hafa auk þess sum verið sett á hærri kjallara. Þau sem standa á umræddum reit eru þó öll einlyft, eins og þau sem staðið hafa þar frá byggingu.

<sup>3</sup> Hanna Rósa Sveinsdóttir o.fl.: *Borgarhluti 2*, bls. 18.

<sup>4</sup> *Bráðræðisholt deiliskipulag staðfest 24. september 1980.*

Flest önnur og yngri hús á reitnum eru steinsteypuhús í fúnkis- eða síðfúnkisstíl. Fyrirtæki sem byrjuðu að reisa sér atvinnuhúsnæði á svæðinu um og eftir seinna stríð reistu hús sín flest úr steinsteypu, en einnig var notaður vikursteinn í sum þessara húsa. Vikurfélagið hf. var reyndar eitt af fyrirtækjunum sem byggðu upp starfsemi sína á svæðinu. Árið 1935 hóf það framleiðslu á vikurplötum til einangrunar og vikursteinum til húsbygginga.<sup>5</sup> Forhús félagsins, sem stendur við Hringbraut 121 og er þekkt sem JL-húsið, var reist úr vikursteini, steinsteypu og stáli á árunum 1945–1957. Lítið eitt fyrr, eða 1944, var einnig notaður vikursteinn í eitt af íbúðarhúsunum á svæðinu, en það er húsið númer 15 við Lágholtsveg, sem hlaðið er úr vikurholsteini og er reyndar hannað af sama arkitekt og JL-húsið. Annað fyrirtæki sem reisti fjölmargar byggingar á svæðinu eftir að það hóf þar starfsemi er Lýsi hf. Fyrstu húsin sem Lýsi hf. reisti meðfram Grandavegi á 4. og 5. áratugnum standa enn óbreytt að mestu, en þau voru flest byggð úr steinsteypu og múrhúðuð með skeljasandi. Í stöku byggingu var vikursteinn einnig notaður sem byggingar- eða einangrunarefni. Yngsta hús félagsins er fimm hæða steinsteypt verksmiðju- og skrifstofuhús sem blasir við frá Eiðsgranda, en það var reist á árunum 1963–1964. Enn önnur steinsteypubygging á svæðinu sem reist var undir atvinnustarfsemi, er fjórlyft hús vélsmiðjunnar Jötuns hf. við Hringbraut 119. Það var byggt á árunum 1942–1964, en var breytt í verslunar- og íbúðarhúsnæði árið 1984.



Hluti af húsum Vikurfélagsins hf. við Hringbraut 121.<sup>6</sup>

Fyrir utan eitt nýlegt timburhús eru yngstu byggingarnar á reitnum steinsteypuhús frá 9. áratug 20. aldar. Húsin við Lágholtsveg 4–14 eru, eins og áður sagði, raðhús sem byrjað var að byggja um leið og Hringbraut 119 var gerð að íbúðarbyggingu. Húsið við Framnesveg 62 er fjölbýlishús sem byggt var árið 1985 og stendur áfast við Hringbraut 119. Þessi hús eru byggð í síðfúnkisstíl og þess hefur verið gætt að þau féllu vel að þeim byggingum sem fyrir voru á svæðinu.

### Breytingar

Íbúðarhúsin á svæðinu eru að mestu óbreytt frá upprunalegri gerð. Í árunna rás hefur verið byggt við sum timburhúsanna eða bætt við sólstofum eða garðhúsum, en oftast hefur viðbótin verið í samræmi við gerð hússins. Atvinnuhúsnæði á svæðinu hefur

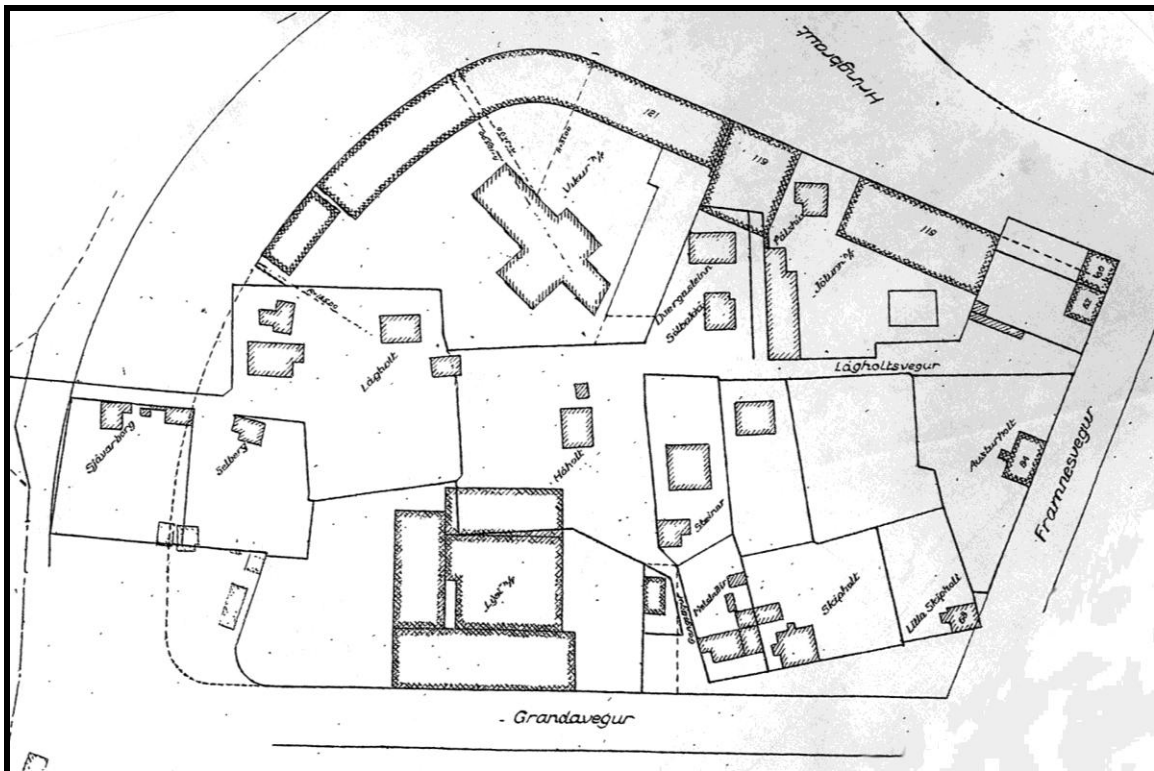
<sup>5</sup> *Skrá yfir friðuðu hús og hús í vörslu safna*, bls. 116 – Jón Loftsson: „Vikuriðnaður“, bls. 45-49.

<sup>6</sup> Ljósmynd í eigu Árbæjarsafns (nr. 10.136).

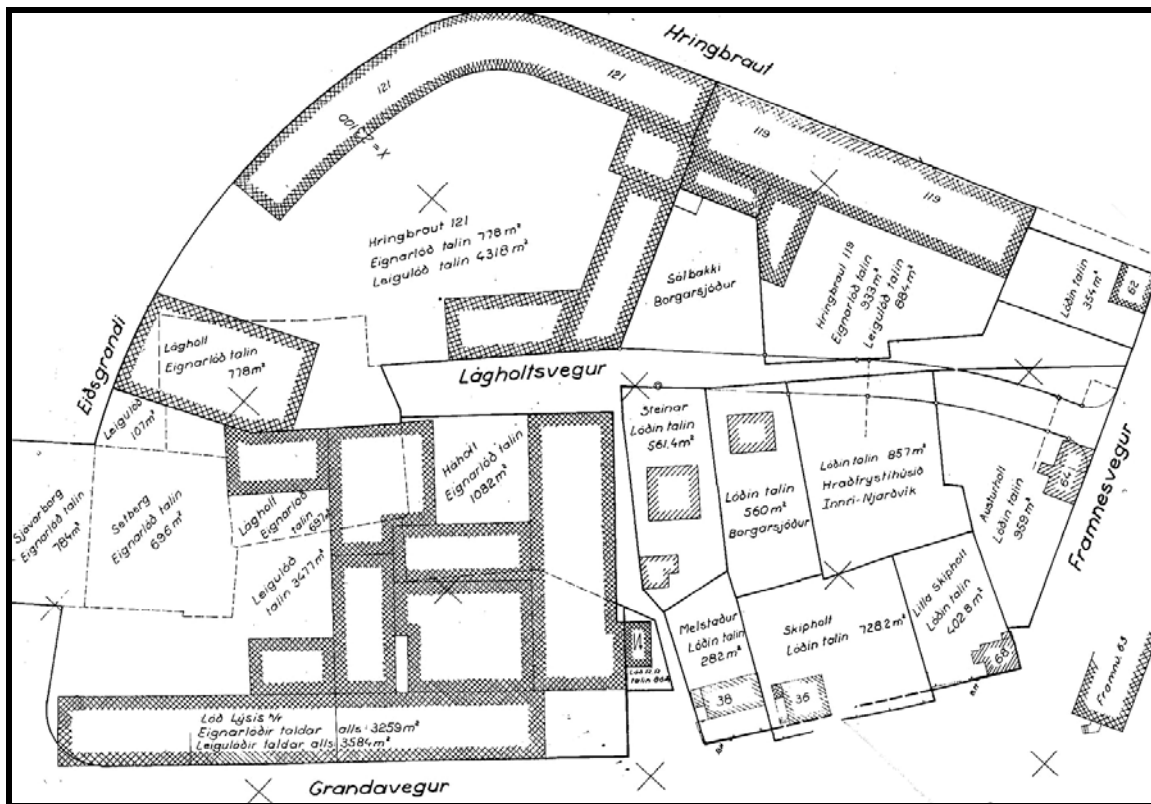
gjarnan verið hækkað og gerðar á því breytingar í samræmi við breytt hlutverk, en í flestum tilvikum hefur upprunaleg gerð og útlit húsanna einnig haldið sér að mestu.

## Höfundar

Ekki er vitað um höfunda fjögurra elstu timburhúsanna á reitnum eða steinbæjarins sem nú stendur við Grandaveg 40. Ekki liggja heldur fyrir upplýsingar um höfunda flutningshúsanna fjögurra, nema þess sem nú stendur við Lágholtsveg 3 og var teiknað af Þorláki Ófeigssyni, trésmiði. Hins vegar er vitað um höfunda tveggja yngstu timburhúsanna á reitnum, þ.e. Guðmund H. Þorláksson, byggingarmeistara, sem teiknaði Lágholtsveg 13, og Ingimar Hauk Ingimarsson, arkitekt, sem hannaði Lágholtsveg 9. Sigmundur Halldórsson, arkitekt, teiknaði eina íbúðarhúsið á reitnum sem hlaðið er úr holsteini, Lágholtsveg 15, og hann hannaði einnig JL-húsið við Hringbraut 121. Einnig er vitað um höfunda annars atvinnuhúsnaðis á reitnum. Gísli Halldórsson, verkfræðingur, teiknaði upphaflega hús Jötuns hf. við Hringbraut 119. Pétur Ingimundarson, slökkviliðsstjóri og frístundaarkitekt, teiknaði elsta hús Lýsis hf., en tvö hús sem standa sambyggð meðfram Grandavegi og geymsluhús að baki þeim, voru teiknuð af Guðmundi H. Þorlákssyni, byggingarmeistara, þeim hinum sama og teiknaði Lágholtsveg 13. Samtals teiknaði Guðmundur því fjögur hús á reitnum. Gunnar Hansson, arkitekt teiknaði yngsta hús Lýsis hf., sem stendur næst Eiðsgranda. Magnús Ingi Ingvarsson teiknaði skemmu eina sem nú er númer 20 við Lágholtsveg. Yngstu íbúðarbyggingarnar á reitnum voru teiknaðar af Rúnari Gunnarssyni, arkitekt, sem teiknaði raðhúsin við Lágholtsveg 4–14, ásamt bílageymslu sem þau standa á, og Pálmari Ólasyni og Einari Ingimarssyni, sem hönnuðu fjölbýlishúsið við Framnesveg 62.



Hluti af korti Mælingadeildar Reykjavíkur frá 1948. Teiknað eftir eldri uppráttum.



Hluti af korti Mælingadeildar Reykjavíkur frá 1979. Yfirlitsuppráttur af lóðunum á svæðinu, gerður eftir eldri uppráttum.

## Saga reitsins

Á reitnum sem hér er til umfjöllunar er í dag bæði íbúðabyggð og verslunar- og iðnaðarhúsnæði, en eins og áður sagði hefur Bráðræðisholtið verið byggt frá því um miðja 18. öld. Bærinn Bráðræði, sem var upphaflega hjáleiga frá kirkjujörðinni Seli, var talinn til býla í nágrenni Reykjavíkur þegar bærinn fékk kaupstaðaréttindi undir lok 18. aldar.<sup>7</sup> Öll kot sem reist voru í landi Sels heyrðu undir Seltjarnarneshrepp fram til 1835, en þá var Sel, ásamt tilheyrandi kotum, fært undir lögsagnarumdæmi Reykjavíkur.<sup>8</sup> Um miðja 19. öld fóru að byggjast upp tómthúsbylí í kringum Bráðræðisbæinn, enda margar varir í nágrenninu sem útræði var stundað frá. Útvegsbændur á Bráðræðisholti réru fyrst og fremst frá Grandabótinni, sem var stórt og mikið uppsátur í krikanum milli Bráðræðisholts og Eidsgranda, en Stóra-Selsvör, sem var á þeim slóðum þar sem Eidsgrandi og Hringbraut mætast nú, var einnig lendingarstaður og uppsátur útvegsbænda á norðanverðu Bráðræðisholti.<sup>9</sup> Árið 1860 voru tómthúsbylín fjögur – Lágholt, Háholt, Steinar og Pálshús – og falla lóðirnar sem þau stóðu á allar undir reitinn sem hér um ræðir.<sup>10</sup> Ekkert þessara húsa stendur nú, nema steinbærinn sem áður var getið (Grandavegur 40), en hann var byggður seint á 19. öld í staðinn fyrir gamla torfbæinn á Steinum. Árið 1890 höfðu ellefu tómthúsbaeir bæst við á svæðinu og voru fimm þeirra

<sup>7</sup> Árni Óla: „Reykjavík var torfbæjaborg“, bls. 297 - Hanna Rósa Sveinsdóttir o.fl.: *Borgarhluti 2*, bls. 6.

<sup>8</sup> Árni Óla: „Skilnaður Reykjavíkur og Seltjarnarneshrepps“, bls. 514 og 516 – Páll Lindal: *Bæirnir byggjast*, bls. 168.

<sup>9</sup> Einar S. Arnalds: *Reykjavík. Sögustaður við Sund*, bls. 66-67 – Páll Lindal: *Reykjavík. Sögustaður við Sund*, R-Ö, bls. 42-43.

<sup>10</sup> Hanna Rósa Sveinsdóttir o.fl.: *Borgarhluti 2*, bls. 6.

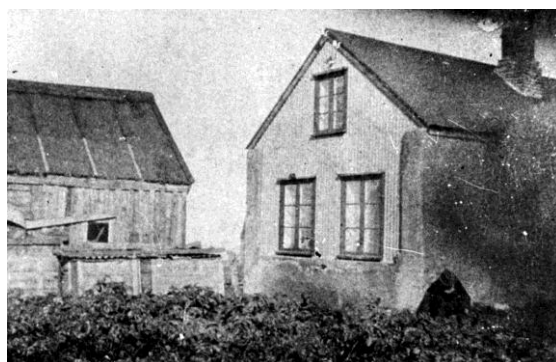
staðsettir á reitnum sem hér er til umfjöllunar, þ.e. Austurholt, Steinakot, Skipholt, Melstaður og Sjáraborg.<sup>11</sup> Enn standa fjögur hús sem bera nöfn þessara bæja, þ.e.a.s. Melstaður (Grandavegur 38), Stóra-Skipholt (Grandavegur 36), Litla-Skipholt (Framnesvegur 68) og Austurholt (Framnesvegur 64). Byggðin í Bráðræðisholtinu var lengst af utan bæjarins og laut eigin lögmálum. Ekki er hægt að segja að húsin hafi risið við ákveðnar götur, heldur stóðu þau oftast hvert útaf fyrir sig á nokkuð stórum lóðum, sem notaðar voru til ræktunar.<sup>12</sup>



Húsið Sjáraborg, sem nú hefur verið rífið.<sup>13</sup>



Húsið Setberg, sem nú hefur verið rífið.<sup>14</sup>



Pálshús, sem nú hafa verið rífin.<sup>15</sup>

Þegar kom fram um 1920 fóru fiskvinnslufyrirtæki að byggja upp starfsemi á Bráðræðisholtinu. Athafnasvæðið var þó mestmegnis sunnan megin Grandavegar.<sup>16</sup> Seint á 4. áratugnum byggði Lýsi hf. fyrstu húsin á lóð sinni norðan við Grandaveg, eins og áður er lýst, og á næstu áratugum bætti fyrirtækið jafnt og þétt við lóðina og byggingar sínar á henni. Um 1953 hafði Lýsi hf. eignast bæði Háholtslóð og hluta Lágholtslóðar og keypti einnig á næstu árum sjávarlóðirnar Setberg og Sjáraborg, þar sem áður stóðu íbúðarhús frá lokum 19. aldar, en Eiðsgrandi liggur nú til suðvesturs. Um miðja öldina fóru áherslur í atvinnustarfsemi á holtinu að breytast og iðnfyrirtæki sem tengdust járn- og byggingariðnaði hófu þar stórfellda uppbyggingu.<sup>17</sup> Vélsmiðjan Jötunn hf. reisti, eins og áður sagði, verksmiðjuhús sitt við Hringbraut 119 á árunum 1942–1964 og

<sup>11</sup> Hanna Rósa Sveinsdóttir o.fl.: *Borgarhluti 2*, bls. 6.

<sup>12</sup> Hanna Rósa Sveinsdóttir o.fl.: *Borgarhluti 2*, bls. 6.

<sup>13</sup> Ljósmynd í eigu Árbæjarsafns (nr. 10.134).

<sup>14</sup> Ljósmynd í eigu Árbæjarsafns (nr. 10.137).

<sup>15</sup> Ljósmynd í eigu Árbæjarsafns (nr. 10.139).

<sup>16</sup> Hanna Rósa Sveinsdóttir o.fl.: *Borgarhluti 2*, bls. 15.

<sup>17</sup> Hanna Rósa Sveinsdóttir o.fl.: *Borgarhluti 2*, bls. 17.

Vikurfélagið hf., síðar Jón Loftsson hf., byggði mestan hluta af verksmiðju-, vörugeymslu- og skrifstofuhúsnaði sínu á lóðinni Hringbraut 121 á árunum 1939–1957. Í aðalskipulagi Reykjavíkur 1962–83 var svæðið vestan Hringbrautar, meðfram Eiðsgranda, skilgreint sem iðnaðarsvæði.<sup>18</sup>

Við framkvæmdir á svæðinu þurftu eldri íbúðarhús úr timbri og steini gjarnan að víkja af lóðunum, m.a. steinbær frá lokum 19. aldar, sem byggður var í staðinn fyrir torfbæinn á Pálshúsum, þar sem húsið við Hringbraut 119 stendur nú. Önnur hús sem rifin voru einhvern tímann á þessum árum eru t.d. timburhúsin Sólbakki og Dvergasteinn, sem byggð voru vestan við Pálshús í lok 3. áratugar 20. aldar.

Eftir 1980 fór gömlum timburhúsum aftur að fjölga á svæðinu þegar farið var að flytja þau þangað, eins og áður sagði, annars staðar að úr Reykjavík eða utan af landi, eins og gert var ráð fyrir í nýju deiliskipulagi fyrir Bráðræðisholtið. Á 8. og 9. áratugnum var einnig gömlu iðnaðarhúsnaði á svæðinu breytt í verslunar- og íbúðarhúsnaði (Hringbraut 119 og 121) og byggð ný íbúðarhús úr steinsteypu, eins og áður er lýst.

### **Nafngiftir gatnanna**

Nafngiftir gatnanna sem hér um ræðir eiga einkum rætur að rekja til staðháttá.

### **Framnesvegur**

Framnesvegur liggur í suður frá Vesturgötu og út á Bráðræðisholt. Áður var hann aðalleiðin „fram á Nes“, eins og það var kallað þegar farið var vestur á Seltjarnarnes, en síðan lá leiðin um Eiðsgranda og fram eftir. Vestasti hluti nessins var kallaður Framnes, og eftir því heitir Framnesvegur. Götuheitið er fyrst nefnt í manntali árið 1888.<sup>19</sup> Af þeim 23 húsum sem hér er fjallað um eru fjögur við Framnesveg.

### **Hringbraut**

Snemma kom fram hugmynd hjá yfirvöldum um gerð hringbrautar, sem umlykja skyldi byggð Reykjavíkur. Sjá má elsta hluta þessarar götu, frá Laugavegi nokkuð suður í Norðurmýri, á uppdrætti frá 1920. Samkvæmt fyrsta skipulagi sem unnið var fyrir Reykjavík, og var samþykkt í bæjarstjórn árið 1927, var sýnd lega Hringbrautar, sem nú var orðið sérnafn, allt frá Skúlagötu réttsælis að Grandanum. Var þegar hafist handa við lagningu hennar. Árið 1948 var samþykkt að breyta nafni Hringbrautar þannig að austasti hluti hennar hétu Snorrabraut en vestasti kaflinn Ánanaust. Kaflinn þar á milli bar nafnið Hringbraut og er svo enn í dag.<sup>20</sup> Af húsunum sem hér eru könnuð standa tvö við Hringbraut.

### **Grandavegur**

Grandavegur liggur í norðvestur yfir Bráðræðisholt og er kenndur við Eiðsgranda, sem var upprunalega nafn á landræmu á milli Eiðstjarnar og sjávar, þar sem leiðin fram á Seltjarnarnes lá áður og tók við af Framnesvegi.<sup>21</sup> Hér er fjallað um hús á alls fjórum lóðum við Grandaveg.

<sup>18</sup> *Aðalskipulag Reykjavíkur 1962-83*, bls. 169.

<sup>19</sup> Páll Línal: *Reykjavík. Sögustaður við Sund*, A-G, bls. 141 – Árni Óla: „Nafngiftir gatna í Reykjavík“, bls. 272 – Klemens Jónsson: *Saga Reykjavíkur I*, bls. 156.

<sup>20</sup> Páll Línal: *Reykjavík. Sögustaður við Sund*, H-P, bls. 58.

<sup>21</sup> Páll Línal: *Reykjavík. Sögustaður við Sund*, A-G, bls. 166 – Árni Óla: „Nafngiftir gatna í Reykjavík“, bls. 272.

## Lágholtsvegur

Lágholtsvegur liggur í norðvestur út frá Framnesvegi og yfir Bráðræðisholt. Gatan er kennd við tómthúsbylið Lágholt, sem áður stóð á Bráðræðisholti.<sup>22</sup> Af húsunum sem hér eru til umfjöllunar eru þrettán við Lágholtsveg.



Bylið Lágholt, sem Lágholtsvegur er kenndur við, á vatnslitamynd eftir Halldór Pétursson, frá 1952. Fremst á myndinni eru fjós og hlaða, en í baksýn eru lýsisgeymar Lýsis hf.<sup>23</sup>

---

<sup>22</sup> Páll Líndal: *Reykjavík. Sögustaður við Sund*, H-P, bls. 139 – Árni Óla: „Nafngiftir gatna í Reykjavík“, bls. 275.

<sup>23</sup> Páll Líndal: *Reykjavík. Sögustaður við Sund*, R-Ö, bls. 43.

## Varðveislumat

Við mat á varðveislugildi byggðar er beitt svokallaðri SAVE-aðferð (Survey in Architectural Value in the Environment) sem gerð er grein fyrir í ritinu *Leiðbeiningar um gerð bæja- og húsakannana*, útgefnu af Húsafriðunarnefnd ríkisins árið 1996. Þar er höfð til hliðsjónar dönsk SAVE-aðferð, þar sem lagt er mat á fjóra þætti; *byggingarlist, menningarsögulegt gildi, umhverfisgildi og upprunalega gerð. Varðveislugildi húsa* byggist síðan á innbyrðis mati á vægi hvers þáttar og vega þar þyngst gildi byggingarlistar, menningarsögu og umhverfis.

Einnig er stuðst við Húsverndarskrá Reykjavíkur, sem gefin var út sem þemahefti með Aðalskipulagi Reykjavíkur 1996 – 2016 (*Húsvernd í Reykjavík, svæðið innan Snorrabrautar/Hringbrautar*).

Til umfjöllunar er staðgreinireitur **1.520** í Reykjavík. Hann afmarkast af Grandavegi, Eiðsgranda, Hringbraut og Framnesvegi. Innan þessa svæðis eru göturnar Framnesvegur, Grandavegur, Hringbraut og Lágholtsvegur.

### HÚSVERNDARSKRÁ REYKJAVÍKUR.

Varðveislumat húsa í ofangreindum staðgreinireiti:

**RAUÐUR FLOKKUR:** Hús sem lagt er til að verði friðuð.

**Grandavegur 40** Eini steinbærinn sem eftir stendur á svæðinu.

**DÖKKGULUR FLOKKUR:** Verndun götumynda, húsaða og húsa með umhverfislegt gildi.

**Framnesvegur 64** Timburhús með mikið menningarsögulegt og umhverfislegt gildi.

**Framnesvegur 66** Timburhús með menningarsögulegt og umhverfislegt gildi.

**Framnesvegur 68** Timburhús með mikið menningarsögulegt og umhverfislegt gildi.

**Grandavegur 36** Timburhús með mikið menningarsögulegt og umhverfislegt gildi.

**Grandavegur 38** Timburhús með mikið menningarsögulegt og umhverfislegt gildi.

**Grandavegur 40** Steinbær með mikið byggingarsögulegt, menningarsögulegt og umhverfislegt gildi.

**Lágholtsvegur 3** Timburhús með menningarsögulegt og umhverfislegt gildi.

**Lágholtsvegur 7** Timburhús með menningarsögulegt og umhverfislegt gildi.

**Lágholtsvegur 9** Timburhús með umhverfislegt gildi.

**Lágholtsvegur 11** Timburhús með menningarsögulegt og umhverfislegt gildi.

**Lágholtsvegur 13** Timburhús með menningarsögulegt og umhverfislegt gildi.

**APPELSÍNUGULUR FLOKKUR:** Hús byggð fyrir 1918 og breytingar á þeim því háðar lögum um húsafriðun 104/2001.

**Framnesvegur 64**

**Framnesvegur 68**

**Grandavegur 36**

**Grandavegur 38**

**Grandavegur 40**

**Lágholtsvegur 11**

Um hús í appelsínugulum flokki gildir að þau eru háð lögum um húsafriðun nr. 104/2001, 6. grein, um allar breytingar á núverandi ástandi. Taka ber fram að þó að þau tilheyri ekki neinum skilgreindum verndunarflokki er ekki sjálfgefið að hús í appelsínugulum flokki hafi ekki varðveislugildi og megi því skilyrðislaust missa sín.

# HÚSVERNDARASKRÁ REYKJAVÍKUR



Fyrsti eigandi Þórður Magnússon

Hönnun Pálmar Ólason  
Einar IngimarssonUpphafleg notkun  
Íbúðarhús**Upphafleg gerð**

Tegund	Steinsteyp
Klæðning	Múrsléttað
Þakgerð	Mænispak
Þakklæðning	Bárujárn
Undirstöður	

**Útlit**Fjórlyft  
Ris**Helstu breytingar****Hönnuðir breytinga****Saga**

Húsið er fjögurra hæða steinsteypuhús, með bílageymslu á 1. hæð. Áður stóð á lóðinni einlyft steinsteypuhús eftir Guðmund H. Þorláksson. Það var byggt árið 1924 og stóð enn 1961, en hefur síðan verið rífið.

**Varðveislumat:**

Byggingarstíll: Síðfúnkisstíll.

Menningarsögulegt gildi: Lítið.

Umhverfisgildi: Hluti af húsaröð við Hringbraut.

Upprunaleg gerð: Húsið er að mestu óbreytt.

Varðveislugildi: Ekki er gerð tillaga að varðveislu þessa húss.

**Fyrsti eigandi** Sigurður Hildibrandsson **Hönnun** Ókunnur  
Björn Guðmundsson

**Upphafleg notkun**  
Íbúðarhús

**Upphafleg gerð**

**Tegund** Timbur, bindingur  
**Klæðning** Bárújárn  
**Þakgerð** Mænisþak  
**Þakklæðning** Bárújárn  
**Undirstöður**

**Útlit**

Einlyft  
Kjallari  
Ris  
Inng.skúr

**Helstu breytingar**

1911 Viðbygging  
1990 Stækkun forstofu

**Hönnuðir breytinga**

Guðrún Jónsdóttir arkitekt

**Saga**

Húsið er einlyft timburhús með risi, kjallara og inngönguskúr við norðvesturhlið, byggt árið 1904 af Birni Guðmundssyni og Sigurði Hildibrandssyni. Húsið fékk nafnið Austurholt, en áður stóð á lóðinni torfbær með sama nafni, byggður fyrir 1879. Hann var rifinn þegar núverandi hús var byggt. Árið 1911 fékk Björn leyfi til að reisa skúr við norðurenda hússins og samkvæmt brunavirðingu frá því ári hafði hann byggt við norðausturgöfl hússins. Viðbyggingin er úr timbri og klædd að utan með bárújárn. Árið 1941 fékk húsið númerið 64 við Framnesveg, en hafði áður haft númerin 30 og 60 við sömu götu. Samkvæmt virðingum stóð húsið óbreytt með þessari einu viðbyggingu til ársins 1990, þegar leyfi fékkst til að stækka forstofu þess úr steinsteypu og timbri. Húsið hefur lengst af verið notað til íbúðar, en á 5. áratugnum var þar einnig verslun. Þá var það í eigu Smjörllíkisgerðarinnar Ásgarðs. Árið 1954 var húsið komið í eigu Sambands íslenskra samvinnufélaga, en er nú í einkaeigu. Húsinu er vel við haldið og tekist hefur að varðveita það svo að segja í upphaflegri mynd.

**Varðveislumat:**

**Byggingarstíll:** Einfalt bárújárnshús.

**Menningarsögulegt gildi:** Tengist sögu upphafs byggðar á svæðinu og atvinnusögu Reykjavíkur.

**Umhverfisgildi:** Hefur gildi fyrir götumyndina.

**Upprunaleg gerð:** Húsið er að mestu óbreytt frá upphaflegri gerð.

**Varðveislugildi:** Varðveislugildi hússins er mikið vegna menningarsögu og mikilvægis í götumynd. Vegna aldurs eru allar breytingar á húsinu háðar lögum um húsafriðun 104/2001. Lagt er til að húsið verði í dókkulnum flokki, verndun götumennda, samkvæmt Húsverndarskrá Reykjavíkur.

**Fyrsti eigandi** Fulltrúaráð  
verkalýðsfélaganna

**Hönnun** Ókunnur

**Upphafleg notkun**  
Sumarskáli



### Upphafleg gerð

**Tegund**  
**Klæðning**  
**Þakgerð**  
**Þakklæðning**  
**Undirstöður**

Timbur, bindingur

### Útlit

Einlyft

### Helstu breytingar

1982 Flutningur  
Endurbygging

### Hönnuðir breytinga

Sigurður Harðarson arkitekt  
og Magnús Skúlason arkitekt

## Saga

Húsið er einlyft timburhús með risi. Það var flutt á lóðina við Framnesveg 66 árið 1982, en stóð upphaflega við Rauðhóla, austan við Reykjavík. Þar reisti fulltrúaráð verkalýðsfélaganna í Reykjavík og Alþýðuflokkurinn skála fyrir sumarsamkomur, á spildu sem fulltrúaráðið tók á leigu árið 1933. Síðar var leigulandið ásamt skálanum afhent undir starfsemi sumardvalarheimilis Vorboðans fyrir börn frá fátækum heimilum, sem stofnað var 1935 og rekið um nokkurt skeið af kvenfélögum í Reykjavík með styrk frá bænum. Snemma á 9. áratugnum var ákveðið að rífa barnaheimili Vorboðans og fékkst þá leyfi til að flytja hluta þess, einlyftan skála með leikfimisal, á nýja lóð við Framnesveg og endurbyggja þar sem íbúðarhús. Við endurbygginguna var skálinn stytur um nokkra metra, gerðir á hann gluggar og byggt ris með kvistum ofan á hann, en gólf og veggir héldu sér. Við endurbygginguna var notað efni úr þeim hluta barnaheimilisins sem var rifinn. Í nóvember 1982 var húsið fullklárað í núverandi mynd og var flutt inn í það sama mánuð.

### Varðveislumat:

**Byggingarstíll:** Einfalt bárujárnshús

**Menningarsögulegt gildi:** Tengist sögu félagsmála í Reykjavík.

**Umhverfisgildi:** Hefur gildi fyrir götmyndina.

**Upprunaleg gerð:** Húsið hefur verið flutt af sinni upprunalegu lóð og er mikið breytt frá upprunalegri gerð.

**Varðveislugildi:** **Varðveislugildi hússins er mikið vegna menningarsögu og mikilvægis í götmynd. Lagt er til að húsið verði í dókkulnum flokki, verndun götmynda, samkvæmt Húsverndarskrá Reykjavíkur.**

Fyrsti eigandi Jón Jónsson

Hönnun Ókunnur

Upphafleg notkun  
Íbúðarhús**Upphafleg gerð**

<b>Tegund</b>	Timbur, bindingur
<b>Klæðning</b>	Bárujárn
<b>Þakgerð</b>	Mænispak
<b>Þakklæðning</b>	Bárujárn
<b>Undirstöður</b>	

**Útlit**

Einlyft
Kjallari
Ris
Inng.skúr

**Helstu breytingar**

1982 Viðbygging

**Hönnuðir breytinga**

Hjörleifur Stefánsson arkitekt

**Saga**

Húsið er einlyft timburhús með risi og kjallara, byggt á Skipholtslóð árið 1903 af Jóni Jónssyni. Húsið fékk nafnið Litla-Skipholt. Upprunalega var inngönguskúr á vesturgafli, en árið 1982 var húsið stækkað um helming og viðbygging byggð þvert á vesturgaflinn, þar sem inngönguskúrinn stóð áður. Fram að því hafði húsið staðið óbreytt, utan endurbóta innanhúss, en 1950 var m.a. búið að innrétta íbúðarherbergi í kjallaranum. Fyrir stækkunina 1982 má segja að húsið hafi verið mjög dæmigert fyrir þá húsagerð sem tíðkaðist á fyrstu árum 20. aldarinnar í úthverfum bæjarins. Viðbyggingin tekur hins vegar vel mið af lagi gamla hússins, þó að gluggar hennar séu eilítið öðruvísi.

**Varðveislumat:****Byggingarstíll:** Einfalt bárujárnshús.**Menningarsögulegt gildi:** Tengist sögu upphafs byggðar á svæðinu.**Umhverfisgildi:** Hefur mikið gildi fyrir götmyndina.**Upprunaleg gerð:** Húsið er að mestu óbreytt frá upprunalegri gerð.**Varðveislugildi:** Varðveislugildi hússins er mikið vegna menningarsögu og mikilvægis í götmynd. Vegna aldurs eru allar breytingar á húsinu háðar lögum um húsafriðun 104/2001. Lagt er til að húsið verði í dókkgulum flokki, verndun götmynda, samkvæmt Húsverndarskrá Reykjavíkur.

**Fyrsti eigandi** Árni Thorlacius  
búfræðingur

**Hönnun** Ókunnur

**Upphafleg notkun**  
Íbúðarhús og pakkhús



### Upphafleg gerð

<b>Tegund</b>	Timbur, bindingur
<b>Klæðning</b>	Bárujárn
<b>Þakgerð</b>	Mænisþak
<b>Þakklæðning</b>	Bárujárn
<b>Undirstöður</b>	

### Útlit

Einlyft
Ris
Kjallari
Inng.skúr

### Helstu breytingar

1906	Skúr á lóð
1978	Viðbygging með bílskúr og svölum Kvistur
	Inngönguskúr

### Hönnuðir breytinga

Arinbjörn Þorkelsson og  
Alex. H. Jóhannesson

## Saga

Húsið er einlyft timburhús með kjallara, risi og inngönguskúr, byggt árið 1905 af Árna Thorlacius, búfræðingi. Áður stóð á lóðinni torfbærinn Skipholt, sem reistur var fyrir 1880. Árið 1906 hafði Árni einnig byggt geymsluskúr á lóðinni. Húsið stóð óbreytt allt til ársins 1978, þegar það var lengt um rúmlega þriðjung til austurs. Í viðbyggingunni er m.a. bílskúr í kjallara og viðbótarstækkun 1. hæðar, með svölum á austurhlið. Einnig var gerður stór kvistur á suðurhlið og nýr inngönguskúr við vesturgöf, en upphaflega hafði verið inngönguskúr á norðurhlið, sem er þar ekki lengur. Við þessar breytingar hefur húsið nokkuð breytt um svip, en það samsvarar sér þó áfram vel. Í húsinu eru nú skráðar þrjár íbúðir.

### Varðveislumat:

**Byggingarstíll:** Afbrigði af sveitserstíl.

**Meningarsögulegt gildi:** Tengist sögu upphafs byggðar á svæðinu.

**Umhverfisgildi:** Hefur mikið gildi fyrir götmyndina.

**Upprunaleg gerð:** Húsið er talsvert breytt frá upprunalegri gerð.

**Varðveislugildi:** Varðveislugildi hússins er mikið vegna menningarsögu og mikilvægis í götmynd. Vegna aldurs eru allar breytingar á húsinu háðar lögum um húsafriðun 104/2001. Lagt er til að húsið verði í dökkgulum flokki, verndun götmynda, samkvæmt Húsverndarskrá Reykjavíkur.

Fyrsti eigandi Kristinn Ólafsson

Hönnun Ókunnur

Upphafleg notkun  
Íbúðarhús

## Upphafleg gerð

Tegund	Timbur, bindingur
Klæðning	Bárujárn
Þakgerð	Mænisþak
Þakklæðning	Bárujárn
Undirstöður	

## Útlit

Einlyft
Kjallari
Ris
Inng.skúr

## Helstu breytingar

1907	Viðbygging
1981	Viðbygging
	Ný klæðning
2000	Viðbygging
	Bílskúr

## Hönnuðir breytinga

Magnús Skúlason og Sigurður Harðarson
Jón Ólafur Ólafsson og Sigurður Einarsson

## Saga

Húsið er einlyft timburhús með kjallara, risi og inngönguskúr á vesturgafli. Það var byggt árið 1883 af Kristni Ólafssyni á Steinum, á lóðinni sunnan við þann bæ, og hlaut nafnið Melstaður. Árið 1907 var búið að byggja skúr við austurgafli hússins. Skúrin var notaður sem fiskgeymsla, en var seinna tekinn til íbúðar. Árið 1920 var húsið allt klætt járn. Að öðru leyti stóð það óbreytt til ársins 1981, þegar gerð var viðbygging við bakhlið þess. Þá var það einnig allt klætt með timbri. Árið 2000 var svo aftur sótt um leyfi til að byggja við og breyta húsinu og nú hefur viðbyggingin á bakvið það verið lengd til vesturs og bílskúr verið gerður við vesturhlið hússins, hvortveggja úr timbri. Húsið hefur varðveist vel frá því það var byggt og heldur upphaflegu lagi sínu þrátt fyrir að byggt hafi verið við það. Aldur þess gefur því einnig gildi á þessu svæði, því það er elsta húsið sem enn stendur í Bráðræðisholtinu.

## Varðveislumat:

**Byggingarstíll:** Einfalt bárujárnshús.

**Menningarsögulegt gildi:** Tengist sögu upphafs byggðar á svæðinu. Elsta húsið sem þar stendur.

**Umhverfisgildi:** Hefur mikið gildi fyrir götmyndina.

**Upprunaleg gerð:** Húsið er að mestu óbreytt frá upprunalegri gerð.

**Varðveislugildi:** Varðveislugildi hússins er mikið vegna menningarsögu og mikilvægis í götmynd. Vegna aldurs eru allar breytingar á húsinu háðar lögum um húsafriðun 104/2001. Lagt er til að húsið verði í dókkulum flokki, verndun götmynda, samkvæmt Húsverndarskrá Reykjavíkur.

**Fyrsti eigandi** Ásmundur Magnússon  
tómthúsmáður

**Hönnun** Ókunnur

**Upphafleg notkun**  
Íbúðarhús



### Upphafleg gerð

<b>Tegund</b>	Steinbær
<b>Klæðning</b>	Bárujárn
<b>Þakgerð</b>	Skáþak(skúrþak)
<b>Þakklæðning</b>	Bárujárn
<b>Undirstöður</b>	

### Útlit

Einlyft  
Kjallari

### Helstu breytingar

1913	Inngönguskúr
1924	Ný klæðning
1924	Viðbygging
1991	Endurbætur

### Hönnuðir breytinga

## Saga

Húsið er steinbær, með hliðarveggjum hlöðnum úr grjóti og bárujárnsklæddum göflum úr timbri, byggt árið 1896 á lóð þar sem áður stóð torfbærinn Steinar. Sá bær var fyrst byggður 1857 af Jóni Eyjólfsyni, en virðist hafa verið rifinn 1868 og annar bær byggður. Árið 1896 fékk Ásmundur Magnússon leyfi til að byggja upp bæinn á Steinum og reisti þá þennan steinbæ. Sama ár byggði hann skúr við bæinn. Árið 1908 fékkst leyfi til að stækka skúrinn og virðist það hafa verið gert fyrir 1913, því samkvæmt brunavirðingu frá því ári hafði húseignin verið aukin og endurbætt. Skúrinn er sagður vera við austurhlið hússins, byggður úr timbri, og er þetta líklega sami skúr og nefndur er inngönguskúr í næstu brunavirðingum. Árið 1924 var húsið allt orðið járnklætt. Eftir það virðist það hafa staðið óbreytt til 1991, en það ár var unnið að viðgerðum að því, samkvæmt skýrslu um steinbæi í Reykjavík. Síðan hefur verið byggð sólstofa við húsið á austurhlið. Húsið var áður skráð við Lágholtsveg og stóð þá á sömu lóð og annað hús, sem byggt var 1943. Árið 1983 sóttu eigendur húsanna um að fá sitt númerið hvort á þau og var lóðin þá skráð númer 15-17 við Lágholtsveg, og húsið sem hér um ræðir, kallað Steinabær, fékk númerið 17, en hitt húsið, kallað Steinar, fékk númerið 15. Lóðin var þó áfram óskipt til ársins 1995, þegar samþykkt var að skipta henni í tvennt. Um leið var samþykkt að lóðin Lágholtsvegur 17 yrði skráð númer 40 við Grandaveg. Húsið er eini steinbærinn sem enn stendur á Bráðræðisholti og einn af fáum slíkum sem varðveittir eru í Reykjavík.

### Varðveislumat:

**Byggingarstíll:** Steinbær. Sérreykvísk húsagerð.

**Menningarsögulegt gildi:** Tengist sögu upphafs byggðar á svæðinu. Einn af fáum steinbæjum sem varðveittir eru í Reykjavík.

**Umhverfisgildi:** Hefur mikið gildi fyrir götmyndina.

**Upprunaleg gerð:** Húsið er að mestu óbreytt frá upprunalegri gerð.

**Varðveislugildi:** Varðveislugildi hússins er mikið vegna húsagerðar, menningarsögu og mikilvægis í götmynd. Vegna aldurs eru allar breytingar á húsinu háðar lögum um húsafríðun nr. 104/2001. Lagt er til að húsið verði fríðað vegna sérstöðu sinnar í byggingarsögu Reykjavíkur.

**Fyrsti eigandi** Tryggvi Ólafsson  
Lýsi hf.

**Hönnun** Pétur Ingimundarson  
slökkviliðsstjóri

**Upphafleg notkun**  
Lýsiskaldhreinsunarstöð



### Upphafleg gerð

<b>Tegund</b>	Steinsteypt
<b>Klæðning</b>	Múrsléttað
<b>Þakgerð</b>	Flatt þak
<b>Þakklæðning</b>	
<b>Undirstöður</b>	

### Útlit

Tvílyft

### Helstu breytingar

1939	Nýbygging
1939	Viðbygging
1942	Nýbygging
1946	Nýbygging
1948	Nýbygging
1951	Nýbygging
1956	Nýbygging
1960	Ofanábyggingar
1962	Nýbygging
1964	Nýbygging
1980	Ofanábygging

### Hönnuðir breytinga

Guðmundur H. Þorláksson	bygg.m
Guðmundur H. Þorláksson	bygg.m
Guðmundur H. Þorláksson	bygg.m
Guðmundur H. Þorláksson	bygg.m
Guðmundur H. Þorláksson	bygg.m
Halldór Pálsson	
Gunnar Hansson	arkitekt
Gunnar Hansson	arkitekt

### Saga

Elsta byggingin af þeim sem Lýsi hf. lét reisa við Grandaveg er lýsiskaldhreinsunarstöð frá 1937. Húsið var upprunalega tvílyft með flötu þaki og þakskýli, en byggt var ofaná það árið 1960. Það stendur nú bakvið íbúðar- og lýsisgeymsluhús, sem byggt var við Grandaveg árið 1939. Það hús er tvílyft með risi, byggt úr steinsteypu og múrhúðað með skeljasandi. Norðurendi þess, sem er áfastur við vesturgöfl lýsishreinsunarhússins, var byggður síðar sama ár. Miðhlutinn, sem hýsti rannsóknarstofur Lýsis, eyðilagðist í bruna árið 2001 og voru veggir efri hæðarinnar rifnir í kjölfarið. Árið 1942 var búið að reisa stóran geymsluskúr með skápaki aftan við íbúðar- og geymsluhúsið, svokallað Svíahús, þar sem geyma varð lýsi sem Svíar keyptu þar til eftir stríðið. Sama ár fékkst leyfi til að hækka skúrinn og stækka til norðausturs og var viðbyggingin skráð sem nýtt geymsluhús árið 1946. Byggt var ofan á það 1960. Árið 1948 var byggt nýtt geymsluhús úr steinsteypu og vikursteini, til norðvesturs í framhaldi af íbúðar- og geymsluhúsinu og skelldúðað að utan eins og það. Árið 1951 var enn bætt við geymsluhúsi, nú á suðaustanverðri lóðinni. Um leið fékkst leyfi fyrir fjórum lýsisgeymum á lóðinni. Árið 1956 var reistur eimaratur og bræðsluhús norðaustast á lóðinni og 1962 var byggt annað bræðsluhús. Á árunum 1963-1964 var svo byggt verksmiðju- og skrifstofuhús Lýsis hf. sem blasir við frá Eiðsgranda. Húsið er steinsteypt, byggt með flötu þaki og átti upphaflega að vera þrílyft, en árið 1964 fékkst leyfi fyrir fjórðu hæðinni. Árið 1980 var svo fimmtu hæðinni bætt ofan á húsið og þakið hækkað.

### Varðveislumat:

**Byggingarstíll:** Fúnkísstíll.

**Menningarsögulegt gildi:** Tengist atvinnusögu Reykjavíkur.

**Umhverfisgildi:** Lítið.

**Upprunaleg gerð:** Byggingarnar eru að mestu óbreyttar frá upprunalegri gerð.

**Varðveislugildi:** Ekki er gerð tillaga að varðveislu þessara húsa.

Fyrsti eigandi Jötunn hf.

Hönnun Gísli Halldórsson  
verkfræðingurUpphafleg notkun  
Vélaverksmiðjuhús

## Upphafleg gerð

<b>Tegund</b>	Steinsteypt
<b>Klæðning</b>	
<b>Þakgerð</b>	Mænisþak
<b>Þakklæðning</b>	
<b>Undirstöður</b>	

## Útlit

Tvílyft
Ris

## Helstu breytingar

1948	Hækkun
1951	Lýftutrekt
1951	Gluggabreyting og dyr
1953	Útlitsbreyting
1964	Viðbygging
1984	Breytt í íbúðar- og verslunarhús
	Svalir og kvistir
	Bílageymsla
1985	Stækkun 4. hæðar
1986	Breikkun 1. hæðar

## Hönnuðir breytinga

Ágúst Pálsson
Þorvaldur Kristmundsson
Þorvaldur Kristmundsson
Gunnar Þ. Þorsteinsson
Gunnar Þ. Þorsteinsson
Rúnar Gunnarsson
Rúnar Gunnarsson
Rúnar Gunnarsson
Rúnar Gunnarsson

## Saga

Húsið var byggt á árunum 1942-1944 af Gísla Halldórssyni verkfræðingi, sem verksmiðjuhús fyrir vélsmiðjuna Jötunn hf. Það var upprunalega tvílyft með risi. Á lóðinni var fyrir íbúðarhús úr steini, Pálshús, byggt árið 1894 af Guðmundi Þorkelssyni. Einnig fékk félagið á leigu lóðina númer 2 við Lágholtsveg, þar sem var annað íbúðarhús, byggt 1932. Ekki er ljóst hvenær þessi hús voru rifin. Samkvæmt teikningum og brunavirðingum var verksmiðjuhús Jötuns byggt í nokkrum hlutum og var fyrst byggt sitt hvorum megin við Pálshús, þ.e. austur- og miðhluti, sem var vélaverksmiðjuhús, og vesturhluti, sem var smiðju- og smurningshús. Gert var ráð fyrir að síðar yrði fyllt þar á milli. Árið 1951 var sett lyftutrekt í húsið, gluggum breytt og settar á það innkeyrsludyr, sem voru hækkaðar tveimur árum seinna. Árið 1952 var búið að byggja við vesturhlutann baka til og hækka húsið um eina hæð og tvær hæðir að hluta. Árið 1964 var svo bætt við húsið þriggja hæða viðbyggingu með risi og kvisti, og var þá sennilega fyllt upp í þar sem Pálshús stóðu áður. Árið 1983 fékk Hraðfrystihúsið Innri-Njarðvík leyfi til að breyta húsinu í íbúðarhús með verslunum og þjónustustofnunum á 1. hæð, og byggja um leið sex lítil íbúðarhús og bílageymslu vestan við húsið. Var lóðin þá skrásett við tvær götur, Hringbraut 119 og Lágholtsveg 4-6-8-10-12-14. Breytingar á húsinu hófust í maí 1984 og voru byggðar á það svalir, kvistir á rishæð og mæniskvistir. Árið 1985 var 4. hæð stækkuð og 1986 var 1. hæð breikkuð inn í bílageymslu. Að öðru leyti virðist formi hússins ekki hafa verið breytt.

## Varðveislumat:

Byggingarstíll: Síðfúnkisstíll.

Menningarsögulegt gildi: Tengist iðnaðar- og atvinnusögu Reykjavíkur.

Umhverfisgildi: Hefur gildi fyrir götumyndina. Hluti af húsaröð við Hringbraut.

Upprunaleg gerð: Húsið er töluvert breytt frá upprunalegri gerð.

Varðveislugildi: Ekki er gerð tillaga að varðveislu þessa húss.

Fyrsti eigandi Vikurfélagið hf.

Hönnun Sigmundur Halldórsson  
arkitektUpphafleg notkun  
Vörugeymslu- og skrifstofuhús

## Upphafleg gerð

<b>Tegund</b>	Hlaðið úr vikurst.
<b>Klæðning</b>	
<b>Þakgerð</b>	Mænisþak
<b>Þakklæðning</b>	Asbest
<b>Undirstöður</b>	

## Útlit

Fjórlyft  
Ris

## Helstu breytingar

1957	Ofanábygging
1966	Gluggabreyting
1972	Gluggabreyting
1976	Viðbygging
1982	Viðbygging
	Ofanábygging
1984	Anddyri
1994	Milliloft
	Yfirbygg. svala
1998	Svalir og nýir gluggar á 2. hæð

## Hönnuðir breytinga

Sigmundur Halldórsson	arkitekt
Sigmundur Halldórsson	arkitekt
Birgir Breiðdal	arkitekt
Birgir Breiðdal	arkitekt
Páll V. Bjarnason	arkitekt
Magnús Skúlason	arkitekt
Magnús Skúlason	arkitekt
Gunnar S. Óskarsson	arkitekt

## Saga

Húsið er fjórlyft með risi, byggt úr vikursteini, steinsteypu og stáli. Það var reist fyrir Vikurfélagið, síðar Jón Loftsson hf., á árunum 1945-1957, sem forhús félagsins á lóð þess við Hringbraut 121 og var ætlað sem vörugeymslu- og skrifstofuhús. Árið 1948 var búið að byggja austurálmú hússins og fyrstu hæð vesturálmunnar og 1957 var búið að byggja þrjár hæðir og ris til viðbótar ofan á vesturálmuna. Áður, eða á árunum 1939-1945, hafði Vikurfélagið byggt á miðri lóðinni einlyft verksmiðjuhús úr timbri og vikri og viðbyggingar við það hús, ásamt nokkrum þurrkhjöllum fyrir vikur. Ennfremur byggði félagið einlyft bráðabirgðaíbúðarhús úr vikursteini, vestast á lóðinni, árið 1943. Þessar byggingar hafa nú verið rifnar. Árið 1948 hafði félagið einnig reist nýtt vikurageymsluhús úr steinsteypu meðfram syðri lóðamörkunum, út frá suðausturenda forhússins. Þar hafa nú nýlega verið gerðar íbúðir. Hluti þessa húss var stækkaður til vesturs meðfram bakhlíð forhússins árið 1976. Árið 1982 var aftur byggt við bakhúsið og ofan á það. Um leið voru skipulögð bílastæði í portinu bakvið húsið. Þá var verksmiðjuhúsið sem þar stóð, fjarlægð, ásamt vélhúsi. Árið 1970 hafði félagið einnig byggt tvílyfta vöruskemmu á Lágholtslóð, vestan við lóðina við Hringbraut. Sú skemma er nú númer 20 við Lágholtsgötu. Forhúsið stóð óbreytt að mestu á árunum 1957-1973, utan gluggabreytinga sem gerðar voru 1966 og 1972. Árið 1973 var hins vegar búið að endurnýja allar hæðir hússins og gera það að verslunarhúsnæði. Síðan hafa fengist leyfi fyrir ýmsum fyrirkomulags- og útlitsbreytingum á húsnæðinu.

## Varðveislumat:

Byggingarstíll: Síðfúnkisstíll.

Menningarsögulegt gildi: Tengist verslunar-, iðnaðar- og atvinnusögu Reykjavíkur.

Umhverfisgildi: Hefur gildi fyrir götumyndina. Hluti af húsaröð við Hringbraut.

Upprunaleg gerð: Húsið er að mestu óbreytt frá upprunalegri gerð.

Varðveislugildi: Ekki er gerð tillaga að varðveislu þessa húss.

**Fyrsti eigandi** Þorlákur Ófeigsson  
trésmiður

**Hönnun** Þorlákur Ófeigsson  
trésmiður

**Upphafleg notkun**  
Íbúðarhús og smíðaverkstæði



#### Upphafleg gerð

<b>Tegund</b>	Timbur, bindingur
<b>Klæðning</b>	Bárujárni
<b>Þakgerð</b>	Mænisþak
<b>Þakklæðning</b>	Bárujárni
<b>Undirstöður</b>	

#### Útlit

Einlyft
Ris
Kjallari

#### Helstu breytingar

1932	Bílskúr
	Kvistur?
1941	Kvistur
1981	Flutningur
	Nýr kjallari
	Endurbygging

#### Hönnuðir breytinga

Þorlákur Ófeigsson	trésm.
Þorlákur Ófeigsson	trésm.
Árni Friðrikson	arkitekt
og Páll Gunnlaugsson	arkitekt

## Saga

Húsið er einlyft timburhús með risi og kjallara, byggt árið 1923 af Þorlák Ófeigssyni, trésmiði. Það stóð upprunalega við Laugarveg, og var þá númer 89 og síðar númer 97, en var flutt að Lágholtsvegi árið 1981. Á fyrri staðnum hafði verið trésmíðastofa í kjallara hússins frá upphafi. Einnig hafði verið byggður bíl- og geymsluskúr við austurgafli hússins, árið 1932, þegar það stóð við Laugarveg. Samkvæmt brunavirðingu frá því ári hafði húsið þá einnig verið endurbætt og kvistur settur á suðurhlið þess, sem snéri að Laugarvegi (nú bakhlið). Samkvæmt teikningu Þorláks Ófeigssonar frá 1931 var hins vegar gert ráð fyrir kvisti á bakhlið hússins (nú framhlið). Árið 1941 er svo nefnt í virðingu að settur hafi verið kvistur á bakhlið rishæðar og innréttað þar eldhús. Í brunavirðingu frá 1942 er aðeins sagður einn kvistur á húsinu og í dag er einungis kvistur á þeirri hlið sem áður var bakhlið en er nú framhlið. Árið 1952 er tekið fram í brunavirðingu að önnur hlið hússins hafi verið hækkuð, þannig að það sé orðið ein og hálf hæð, með svölum. Árið 1973 fékkst svo leyfi til að bæta við húsið anddyri úr timbri. Til eru teikningar að þessum breytingum, en ekki er að sjá að þær hafi verið framkvæmdar. Árið 1981 var sótt um leyfi til að rífa húsið en því var synjað. Sama ár var það flutt á lóðina númer 3 við Lágholtsveg og endurbyggt þar ofan á nýjan steinsteyptan kjallara. Þá hafa verið gerðar nýjar tröppur sem snúa öfugt við það sem áður var. Árið 1990 fékkst svo leyfi til að byggja þrjá nýja þakkvisti og svalir á húsið, en það hefur ekki verið framkvæmt.

### Varðveislumat:

**Byggingarstíll:** Bárujárnsveitser með klassísku ívafi.

**Menningarsögulegt gildi:** Tengist sögu upphafs byggðar á upprunalegum stað.

**Umhverfsgildi:** Hefur gildi fyrir götmyndina.

**Upprunaleg gerð:** Húsið er að mestu óbreytt, en hefur verið flutt af sinni upprunalegu lóð.

**Varðveislugildi:** Húsið hefur varðveislugildi vegna menningarsögu og mikilvægis í götmynd. Lagt er til að það verði í dökkgulum flokki, verndun götmynda, samkvæmt Húsverndarskrá Reykjavíkur.

Fyrsti eigandi Steintak hf.

Hönnun Rúnar Gunnarsson  
arkitektUpphafleg notkun  
Íbúðarhús**Upphafleg gerð**

Tegund Steinsteyptr  
 Klæðning Múrsléttað  
 Þakgerð Mænisþak  
 Þakklæðning Bárujárn  
 Undirstöður

**Útlit**

Tvíflyft  
 Útitróppur

**Helstu breytingar****Hönnuðir breytinga****Saga**

Húsið er hluti af röð steinsteyptra einbýlishúsa sem tengjast fjögur og tvö, og eru skráð númer 4, 6, 8 og 10, 12 og 14 við Lágholtsveg. Húsin eru reist á sömu lóð og húsið númer 119 við Hringbraut, og eru byggð ofan á bílageymslu sem tilheyrir því húsi. Þar sem raðhúsin númer 4-10 standa var áður einlyft timburhús, byggt árið 1932, á lóð sem þá var númer 2 við Lágholtsveg og var í eigu bæjarsjóðs. Óvíst er hvenær það hús var rífið. Hafist var handa við byggingu raðhúsanna árið 1985 og var lokið við þau að mestu 1986. Gert var ráð fyrir blómaskála við hvert hinna sex húsa og opnu bílskýli við hús númer 4-10. Ekki hefur þó verið byggður blómaskáli við þetta hús. Árið 1987 var gerð athugasemd um hæðarafsetningu bílskýlanna við hús númer 4-10 og þess krafist að framkvæmdaraðilar lagfærðu það atriði. Árið 1989 var svo samþykkt að loka bílskýlunum og gera þau að stúdfólbúðum. Í staðinn var gerð bílastæðalóð fyrir Lágholtsveg 4-10 hinum megin við götuna. Leyfi til að breyta bílskýlinu við hús númer 4 var hins vegar fellt niður, samkvæmt vilja eiganda. Árið 1989 óskaði eigandi enn fremur álits byggingarnefndar varðandi aðra galla á þessu húsi.

**Varðveislumat:**

Byggingarstíll: Síðfúnkisstíll.

Menningarsögulegt gildi: Lítið.

Umhverfisgildi: Hluti af húsaröð við Lágholtsveg.

Upprunaleg gerð: Húsið er að mestu óbreytt.

Varðveislugildi: Ekki er gerð tillaga að varðveislu þessa húss.

Fyrsti eigandi Steintak hf.

Hönnun Rúnar Gunnarsson  
arkitektUpphafleg notkun  
Íbúðarhús**Upphafleg gerð**

<b>Tegund</b>	Steinsteypt
<b>Klæðning</b>	Múrsléttað
<b>Þakgerð</b>	Mænispak
<b>Þakklæðning</b>	Bárujárn
<b>Undirstöður</b>	

**Útlit**

Tvíflyft
Útitróppur

**Helstu breytingar**

1989	Bílskýli breytt í íbúð
------	------------------------

**Hönnuðir breytinga**

Guðmundur Þór Guðmundsson
---------------------------

**Saga**

Húsið er hluti af röð steinsteyptra einbýlishúsa sem tengjast fjögur og tvö, og eru skráð númer 4, 6, 8 og 10, 12 og 14 við Lágholtsveg. Húsin eru reist á sömu lóð og húsið númer 119 við Hringbraut, og eru byggð ofan á bílageymslu sem tilheyrir því húsi. Þar sem raðhúsin númer 4-10 standa var áður einlyft timburhús, byggt árið 1932, á lóð sem þá var númer 2 við Lágholtsveg og var í eigu bæjarsjóðs. Óvíst er hvenær það hús var rífið. Hafist var handa við byggingu raðhúsanna árið 1985 og var lokið við þau að mestu 1986. Gert var ráð fyrir blómaskála við hvert hinna sex húsa og opnu bílskýli við hús númer 4-10. Árið 1987 var gerð athugasemd um hæðarafsetningu bílskýlanna við hús númer 4-10 og þess krafist að framkvæmdaraðilar lagfærðu það atriði. Árið 1989 var svo samþykkt að loka bílskýlunum og gera þau að stúdíóíbúðum. Í staðinn var gerð bílastæðalóð fyrir Lágholtsveg 4-10 hinum megin við götuna.

**Varðveislumat:**

<b>Byggingarstíll:</b>	Síðfúnkisstíll.
------------------------	-----------------

<b>Menningarsögulegt gildi:</b>	Lítið.
---------------------------------	--------

<b>Umhverfisgildi:</b>	Hluti af húsaröð við Lágholtsveg.
------------------------	-----------------------------------

<b>Upprunaleg gerð:</b>	Húsið er að mestu óbreytt.
-------------------------	----------------------------

<b>Varðveislugildi:</b>	Ekki er gerð tillaga að varðveislu þessa húss.
-------------------------	--

Fyrsti eigandi Ólína Andrésdóttir

Hönnun Ókunnur

Upphafleg notkun  
Íbúðarhús**Upphafleg gerð**

<b>Tegund</b>	Timbur, bindingur
<b>Klæðning</b>	Bárujárn
<b>Þakgerð</b>	Mænisþak
<b>Þakklæðning</b>	Bárujárn
<b>Undirstöður</b>	

**Útlit**

Einlyft
Ris
Kjallari

**Helstu breytingar**

1983	Flutningur
	Endurbygging
1983	Svalir

**Hönnuðir breytinga**

Björgvin R. Hjálmarsson
Björgvin R. Hjálmarsson

**Saga**

Húsið er einlyft timburhús með kjallara og risi, byggt veturinn 1922-1923 af Ólínu Andrésdóttur. Það stóð upphaflega á lóðinni Bragagötu 28 en árið 1982 fékkst leyfi til að byggja annað hús á þeirri lóð og rífa þetta. Árið 1983 var hins vegar samþykkt að flytja mætti húsið á nýja lóð við Lágholtsveg og endurbyggja það þar. Húsið virðist hafa staðið óbreytt fram að því að það var flutt og endurbyggt. Eftir Ólínu eignaðist það Ástríður Guðbrandsdóttir, sem hafði búið þar með henni, og síðar bjuggu þar lengi Jakobína Thorarensen og Ólafur Thorarensen. Árið sem húsið var flutt voru settar svalir á suðausturgafli þess. Árið 1991 fékkst leyfi til að hækka og innrétta steiptan kjallara undir húsinu og reisa garðskála og verandir úr timbri og gleri við suðurhlíð þess. Þessar breytingar virðast ekki hafa verið framkvæmdar.

**Varðveislumat:****Byggingarstíll:** Bárujárnssveitser.**Menningarsögulegt gildi:** Tengist sögu upphafs byggðar á upprunalegum stað.**Umhverfisgildi:** Hefur gildi fyrir götummyndina.**Upprunaleg gerð:** Húsið er að mestu óbreytt, en hefur verið flutt af sinni upprunalegu lóð.**Varðveislugildi:** Húsið hefur varðveislugildi vegna menningarsögu og mikilvægis í götummynd. Lagt er til að það verði í dökkgulum flokki, verndun götummynda, samkvæmt Húsverndarskrá Reykjavíkur.

Fyrsti eigandi Steintak hf.

Hönnun Rúnar Gunnarsson  
arkitektUpphafleg notkun  
Íbúðarhús**Upphafleg gerð**

<b>Tegund</b>	Steinsteypt
<b>Klæðning</b>	Múrsléttað
<b>Þakgerð</b>	Mænisþak
<b>Þakklæðning</b>	Bárujárn
<b>Undirstöður</b>	

**Útlit**Tvílyft  
Útitröppur**Helstu breytingar**1989 Bílskýli breytt í  
íbúð**Hönnuðir breytinga**Guðmundur Þór  
Guðmundsson**Saga**

Húsið er hluti af röð steinsteyptra einbýlishúsa sem tengjast fjögur og tvö, og eru skráð númer 4, 6, 8 og 10, 12 og 14 við Lágholtsveg. Húsin eru reist á sömu lóð og húsið númer 119 við Hringbraut, og eru byggð ofan á bílageymslu sem tilheyrir því húsi. Þar sem raðhúsin númer 4-10 standa var áður einlyft timburhús, byggt árið 1932, á lóð sem þá var númer 2 við Lágholtsveg og var í eigu bæjarsjóðs. Óvíst er hvenær það hús var rífið. Hafist var handa við byggingu raðhúsanna árið 1985 og var lokið við þau að mestu 1986. Gert var ráð fyrir blómaskála við hvert hinna sex húsa og opnu bílskýli við hús númer 4-10. Árið 1987 var gerð athugasemd um hæðarafsetningu bílskýlanna við hús númer 4-10 og þess krafist að framkvæmdaraðilar lagfærðu það atriði. Árið 1989 var svo samþykkt að loka bílskýlunum og gera þau að stúdíóbúðum. Í staðinn var gerð bílastæðalóð fyrir Lágholtsveg 4-10 hinum megin við götuna.

**Varðveislumat:****Byggingarstíll:** Síðfúnkisstíll.**Menningarsögulegt gildi:** Lítið.**Umhverfisgildi:** Hluti af húsaröð við Lágholtsveg.**Upprunaleg gerð:** Húsið er að mestu óbreytt.**Varðveislugildi:** Ekki er gerð tillaga að varðveislu þessa húss.

**Fyrsti eigandi** Ragnar Sigurðsson**Hönnun** Ingimar Haukur Ingimarsson  
arkitekt**Upphafleg notkun**  
Íbúðarhús**Upphafleg gerð**

<b>Tegund</b>	Tímbur, bindingur
<b>Klæðning</b>	Bárujárn
<b>Þakgerð</b>	Mænisþak
<b>Þakklæðning</b>	Bárujárn
<b>Undirstöður</b>	

**Útlit**

Einlyft
Kjallari
Ris
Svalir

**Helstu breytingar**

1988	Stækkun svala
1993	Garðhús

**Hönnuðir breytinga**

Þorsteinn Friðþjófsson	arkitekt
Ingimar Haukur	arkitekt

**Saga**

Húsið er einlyft timburhús með kjallara og risi. Áður stóð á lóðinni hús sem hafði verið flutt þangað árið 1982 af jörðinni Geitabergi á Hvalfjarðarstönd. Árið 1984 fékkst hins vegar leyfi til að fjarlægja aðflutta húsið aftur af lóðinni og byggja núverandi timburhús, á þegar steiptum kjallara. Árið 1988 fékkst leyfi til að stækka svalir á suðurhlíð hússins og 1989 var samþykkt að byggja mætti garðskála úr steinsteypu, tímri og gleri, suðvestanmegin við húsið, sem gert var 1993.

**Varðveislumat:****Byggingarstíll:** Bárujárnssveitser.**Menningarsögulegt gildi:** Lítið.**Umhverfisgildi:** Hefur gildi fyrir götumyndina.**Upprunaleg gerð:** Húsið er að mestu óbreytt.**Varðveislugildi:** Lagt er til að húsið verði í dökkulum flokki, verndun götumynda, samkvæmt Húsverndarskrá Reykjavíkur.

Fyrsti eigandi Steintak hf.

Hönnun Rúnar Gunnarsson  
arkitektUpphafleg notkun  
Íbúðarhús**Upphafleg gerð**

Tegund Steinsteyptr  
 Klæðning Múrsléttað  
 Þakgerð Mænisþak  
 Þakklæðning Bárufjárn  
 Undirstöður

**Útlit**

Tvílyft

**Helstu breytingar**1989 Bílskýli breytt í  
íbúð**Hönnuðir breytinga**Guðmundur Þór  
Guðmundsson**Saga**

Húsið er hluti af röð steinsteyptra einbýlishúsa sem tengjast fjögur og tvö, og eru skráð númer 4, 6, 8 og 10, 12 og 14 við Lágholtsveg. Húsin eru reist á sömu lóð og húsið númer 119 við Hringbraut, og eru byggð ofan á bílageymslu sem tilheyrir því húsi. Þar sem raðhúsin númer 4-10 standa var áður einlyft timburhús, byggt árið 1932, á lóð sem þá var númer 2 við Lágholtsveg og var í eigu bæjarsjóðs. Óvíst er hvenær það hús var rífið. Hafist var handa við byggingu raðhúsanna árið 1985 og var lokið við þau að mestu 1986. Gert var ráð fyrir blómaskála við hvert hinna sex húsa og opnu bílskýli við hús númer 4-10. Ekki hefur þó verið byggður blómaskáli við þetta hús. Árið 1987 var gerð athugasemd um hæðarafsetningu bílskýlanna við hús númer 4-10 og þess krafist að framkvæmdaraðilar lagfærðu það atriði. Árið 1989 var svo samþykkt að loka bílskýlunum og gera þau að stúdíóíbúðum. Í staðinn var gerð bílastæðalóð fyrir Lágholtsveg 4-10 hinum megin við götuna.

**Varðveislumat:**

Byggingarstíll: Síðfúnkisstíll.

Menningarsögulegt gildi: Lítið.

Umhverfisgildi: Hluti af húsaröð við Lágholtsveg.

Upprunaleg gerð: Húsið er að mestu óbreytt.

Varðveislugildi: Ekki er gerð tillaga að varðveislu þessa húss.

Fyrsti eigandi Ókunnur

Hönnun Ókunnur

Upphafleg notkun  
Íbúðarhús**Upphafleg gerð**

**Tegund** Timbur, bindingur  
**Klæðning**  
**Þakgerð** Mænisþak  
**Þakklæðning**  
**Undirstöður**

**Útlit**

Einlyft  
 Ris  
 Kjallari

**Helstu breytingar**

1981 Flutningur  
 Endurbygging  
 Viðbygging

**Hönnuðir breytinga**

Árni Friðriksson arkitekt

**Saga**

Húsið, sem ber nafnið Jörfi, er einlyft timburhús með kjallara og risi, byggt á Akranesi árið 1911, samkvæmt handmati frá 1970, en flutt til Reykjavíkur á 8. áratug 20. aldar. Húsið stóð við Vesturgötu 89 á Akranesi fram til þess að það var flutt. Frá 1914 til 1930 bjuggu Gísli Jónsson og Þóra Þorvaldsdóttir í húsinu, ásamt börnum sínum, en frá 1930 til 1973 bjuggu í því hjónin Þorkell Guðmundsson og Karólína Sigtryggsdóttir, ásamt syni sínum Valdimar. Frá 1973-1975 bjuggu kona og börn Valdimars í húsinu. Árið 1982 var svo búið að flytja húsið og endurbyggja á nýjum steinsteiptum kjallara á lóðinni númer 11 við Lágholtsveg. Einnig hafði þá fengist leyfi til að byggja við húsið og hefur nú verið gerð viðbygging á bakhlið þess. Sjá má af gamalli mynd á Ljósmyndasafni Akraness ([www.akranes.is/ljosmyndasafn](http://www.akranes.is/ljosmyndasafn), nr. 13086) að eitt sinn hefur staðið inngönguskúr við þann gafl hússins þar sem nú eru tröppur og skýli.

**Varðveislumat:**

**Byggingarstíll:** Einfalt bárujárnshús.

**Menningarsögulegt gildi:** Tengist sögu upphafs byggðar á upprunalegum stað.

**Umhverfisgildi:** Hefur gildi fyrir götmyndina.

**Upprunaleg gerð:** Húsið er að mestu óbreytt, en hefur verið flutt af sinni upprunalegu lóð.

**Varðveislugildi:** Húsið hefur varðveislugildi vegna menningarsögu og mikilvægis í götmynd. Vegna aldurs eru allar breytingar á húsinu háðar lögum um húsafríðun 104/2001. Lagt er til að það verði í dökkgulum flokki, verndun götmynda, samkvæmt Húsverndarskrá Reykjavíkur.

Fyrsti eigandi Steintak hf.

Hönnun Rúnar Gunnarsson  
arkitektUpphafleg notkun  
Íbúðarhús**Upphafleg gerð**

<b>Tegund</b>	Steinsteypt
<b>Klæðning</b>	Múrsléttað
<b>Þakgerð</b>	Mænispak
<b>Þakklæðning</b>	Bárujárn
<b>Undirstöður</b>	

**Útlit**

Tvíflyft  
Útitróppur  
Svalir  
Kjallari

**Helstu breytingar**

1987 Útitróppur  
endursteyptar

**Hönnuðir breytinga****Saga**

Húsið er hluti af röð steinsteyptra einbýlishúsa sem tengjast fjögur og tvö, og eru skráð númer 4, 6, 8 og 10, 12 og 14 við Lágholtsveg. Húsin eru reist á sömu lóð og húsið nr. 119 við Hringbraut, og eru byggð ofan á bílageymslu sem tilheyrir því húsi. Þar sem húsin númer 12-14 standa var áður lítið íbúðarhús úr timbri sem hét Sólbakki, byggt 1928 en rífið 1972. Norðaustan við það stóð annað timburhús sem hét Dvergasteinn. Það var byggt 1929 en óvíst er hvenær það var rífið. Hafist var handa við byggingu raðhúsanna árið 1985 og var byrjað á húsunum númer 12 og 14, sem standa tvö saman og eru ofar í lóðinni en hin fjögur húsin. Fyrr sama ár hafði fengist leyfi til að breyta fyrirkomulagi húsanna númer 12 og 14 þannig að þau yrðu stærri en hin húsin og tvær íbúðir hvort. Árið 1987 gerðu eigendur efri hæðanna athugasemd um útitróppur við húsin og voru þær steypar á ný með hitalögn.

**Varðveislumat:**

**Byggingarstíll:** Síðfúnkisstíll.

**Menningarsögulegt gildi:** Lítið.

**Umhverfisgildi:** Hluti af húsaröð við Lágholtsveg.

**Upprunaleg gerð:** Húsið er að mestu óbreytt.

**Varðveislugildi:** Ekki er gerð tillaga að varðveislu þessa húss.

Fyrsti eigandi Sigurður Benediktsson

Hönnun

Guðmundur H. Þorláksson  
byggingarmeistari

Upphafleg notkun

Íbúðarhús



## Upphafleg gerð

Tegund	Timbur, bindingur
Klæðning	Bárujárn
Þakgerð	Mænisþak
Þakklæðning	Bárujárn
Undirstöður	

## Útlit

Einlyft  
Ris

## Helstu breytingar

1997 Endurbætur  
2001 Viðbygging  
Kvistur

## Hönnuðir breytinga

Hjörtur Pálsson  
Gunnlaugur Ó. Johnson

## Saga

Húsið er einlyft timburhús með risi, byggt sem bráðabirgðaíbúðarhús árið 1929 af Sigurði Benediktssyni, á leigulóð í eigu bæjarsjóðs. Lóðin var þá talin númer 7 við Lágholtsveg en var breytt í númer 13 árið 1983, vegna nýs deiliskipulags á Bráðræðisholti. Árið 1997 var þáverandi fyrirkomulag á húsinu samþykkt, en þá virðist hafa verið búið að breyta húsinu í samræmi við byggingarleyfi og teikningar frá 1995, sem felldar höfðu verið úr gildi. Byggt var við húsið til suðausturs, anddyri gert á norðvesturgafli og sólstofa og stór kvistur á suðvesturhlíð. Árið 2001 fengu eigendur hússins leyfi til að byggja vinnustofu við suðausturgafli fyrstu hæðar, setja svalahurð þar fyrir ofan í stað glugga og kvist á norðausturhlíð og ennfremur fékkst leyfi til að breyta herbergi á fyrstu hæð í geymslu. Einnig var sótt um leyfi til að koma fyrir bílastæði framan við norðausturhlíð hússins. Þessar breytingar hafa ekki verið framkvæmdar.

## Varðveislumat:

Byggingarstíll: Einfalt bárujárnshús.

Menningarsögulegt gildi: Tengist sögu upphafs byggðar á svæðinu.

Umhverfisgildi: Hefur mikið gildi fyrir götmyndina.

Upprunaleg gerð: Húsið er að mestu óbreytt frá upprunalegri gerð.

Varðveislugildi: Húsið hefur varðveislugildi vegna menningarsögu og mikilvægis í götummynd. Lagt er til að það verði í dökkgulum flokki, verndun götummynda, samkvæmt Húsverndarskrá Reykjavíkur.

Fyrsti eigandi Steintak hf.

Hönnun Rúnar Gunnarsson  
arkitektUpphafleg notkun  
Íbúðarhús**Upphafleg gerð**

<b>Tegund</b>	Steinsteypt
<b>Klæðning</b>	Múrsléttað
<b>Þakgerð</b>	Mænispak
<b>Þakklæðning</b>	Bárujárn
<b>Undirstöður</b>	

**Útlit**

Tvíflyft
Útitröppur
Kjallari
Svalir

**Helstu breytingar**

1986	Stækkun á kjallara
1987	Útitröppur

**Hönnuðir breytinga**

Rúnar Gunnarsson

**Saga**

Húsið er hluti af röð steinsteyptra einbýlishúsa sem tengjast fjögur og tvö, og eru skráð númer 4, 6, 8 og 10, 12 og 14 við Lágholtsveg. Húsin eru reist á sömu lóð og húsið nr. 119 við Hringbraut, og eru byggð ofan á bílageymslu sem tilheyrir því húsi. Þar sem húsin númer 12-14 standa var áður lítið íbúðarhús úr timbri sem hét Sólbakki, byggt 1928 en rífið 1972. Norðaustan við það stóð annað timburhús sem hét Dvergasteinn. Það var byggt 1929 en óvíst er hvenær það var rífið. Hafist var handa við byggingu raðhúsanna árið 1985 og var byrjað á húsunum númer 12 og 14, sem standa tvö saman og eru ofar í lóðinni en hin fjögur húsin. Fyrr sama ár hafði fengist leyfi til að breyta fyrirkomulagi húsanna númer 12 og 14 þannig að þau yrðu stærri en hin húsin og tvær íbúðir hvort. Árið 1987 gerðu eigendur efri hæðanna athugasemd um útitröppur við húsin og voru þær steypar á ný með hitalögn.

**Varðveislumat:****Byggingarstíll:** Síðfúnkisstíll.**Menningarsögulegt gildi:** Lítið.**Umhverfisgildi:** Hluti af húsaröð við Lágholtsveg.**Upprunaleg gerð:** Húsið er óbreytt að mestu.**Varðveislugildi:** Ekki er gerð tillaga að varðveislu þessa húss.

**Fyrsti eigandi** Einar Sigurðsson**Hönnun** Sigmundur Halldórsson  
arkitekt**Upphafleg notkun**  
Íbúðarhús**Upphafleg gerð**

**Tegund** Hlaðið úr holsteini  
**Klæðning** Valmaþak  
**Þakgerð** Bárújárn  
**Þakklæðning**  
**Undirstöður**

**Útlit**

Einlyft  
Ris

**Helstu breytingar****Hönnuðir breytinga****Saga**

Húsið er einlyft, með risi, byggt sem bráðabirgðaíbúðarhús úr vikurholsteini af Einari Sigurðssyni árið 1944. Því hefur ekkert verið breytt frá upprunalegri gerð. Húsið var byggt á lóð þar sem áður stóð torfbærinn Steinar, en síðar hús byggt úr steini, sem enn stendur og hefur verið kallað Steinabær. Húsið sem hér um ræðir hefur hins vegar verið kallað Steinar. Árið 1983 sóttu eigendur þessara tveggja húsa um að fá sitt númerið hvort á þau og var lóðin þá skráð númer 15-17 við Lágholtsveg, og þetta hús númer 15, en hitt húsið númer 17. Árið 1995 var lóðinni svo skipt í tvennt og var þá einnig samþykkt að lóðin númer 17 yrði númer 40 við Grandaveg, en þessi lóð yrði áfram númer 15 við Lágholtsveg.

**Varðveislumat:****Byggingarstíll:** Síðfúnkisstíll.**Menningarsögulegt gildi:** Lítið.**Umhverfsgildi:** Hefur ekki mikið gildi.**Upprunaleg gerð:** Húsið er óbreytt að mestu frá upprunalegri gerð.**Varðveislugildi:** Ekki er gerð tillaga að varðveislu þessa húss.

Fyrsti eigandi Vikurfélagið hf.

Hönnun Magnús Ingi Ingvarsson  
byggingafræðingurUpphafleg notkun  
Geymsla**Upphafleg gerð**

Tegund  
Klæðning  
Þakgerð  
Þakklæðning  
Undirstöður

Steinst. og hlaðið  
Múrsléttáð  
Flatt þak  
Bárujárn

**Útlit**

Tvílyft

**Helstu breytingar**

1996

**Hönnuðir breytinga**

Magnús Ingi Ingvarsson

**Saga**

Húsið er tvílyft, steinsteypt og hlaðið úr vikursteini. Það var byggt á árunum 1966-1970, sem vöruskemma fyrir Vikurfélagið hf., á austari hluta Lágholtslóðar, sem féll undir eignarlóð félagsins við Hringbraut 121. Árið 1993 var sótt um að lóðin yrði tölusett númer 20 við Lágholtsveg. Þá hafði Reykjavíkurborg fest kaup á skemmum og var gert ráð fyrir að á lóðinni yrðu bílastæði og aðkoma frá Lágholtsvegi. Árið 1996 var veitt leyfi til að skipta húsinu í tvær sjálfstæðar einingar. Nú er í húsinu verslunin Krónan. Á lóðinni, um það bil þar sem þetta hús stendur nú, stóð áður bærinn Lágholt, sem byggður var fyrir 1858 og svo timburhús frá 1897, fjós og aðrar byggingar frá fyrstu áratugum 20. aldar.

**Varðveislumat:**

Byggingarstíll: Síðfúnkisstíll.

Menningarsögulegt gildi: Lítið.

Umhverfisgildi: Hefur ekki mikið gildi.

Upprunaleg gerð: Húsið er óbreytt að mestu.

Varðveislugildi: Ekki er gerð tillaga að varðveislu þessa húss.

## Heimildaskrá

### Óprentaðar heimildir:

Árbæjarsafn (Ábs):

Byggðar lóðir í Reykjavík.  
Húsaskrá Reykjavíkur.  
Kortasafn.

Borgarskjalasafn (BsR):

Aðf. 723-724. Brunatrygging húsa 1874-1895.  
Aðf. 734-748. Brunabótavirðingar.  
Aðf. 751-757. Brunatrygging húsa 1896-1943.  
Aðf. 3374. Götunöfn og húsanúmer 1914-1960.  
Skjöl byggingarfulltrúa (B) fyrir Framnesveg, Grandaveg, Hringbraut og Lágholtsveg.

Byggingarfulltrúi Reykjavíkur (Byggf. í Rvk.):

Innlagðar teikningar.

### Prentaðar heimildir:

*Aðalskipulag Reykjavíkur* 1962-83. Reykjavík 1966.

*Aðalskipulag Reykjavíkur* 1984-2004. Unnið af Borgarskipulagi Reykjavíkur.

Reykjavík 1988.

Árni Daníel Júlíusson: *Lýsi úr lifur. Saga Lýsis h/f og lýsisvinnslu á Íslandi*. Cand. mag. ritgerð í sagnfræði við Háskóla Íslands 1988.

Árni Óla: „Nafngiftir gatna í Reykjavík“. *Reykjavík fyrri tíma. Sögukaflar*. 2. bindi. Reykjavík 1985, bls. 270-281.

Árni Óla: „Reykjavík var torfbæjaborg“. *Reykjavík fyrri tíma. Sögukaflar*. 1. bindi. Reykjavík 1984, bls. 281-301.

Árni Óla: „Skilnaður Reykjavíkur og Seltjarnarnesshrepps“. *Reykjavík fyrri tíma. Sögukaflar*. 1. bindi. Reykjavík 1984, bls. 513-524.

*Bráðræðisholt deiliskipulag staðfest 24. september 1980*.

*Byggingareglugerðir og lög* 1839, 1844, 1894, 1903, 1904, 1915, 1924, 1964.

Einar S. Arnalds: *Reykjavík. Sögustaður við Sund*. 4. bindi – Lykilbók. Reykjavík 1989.

Gísli S. Sigurðsson: „Valsað um Vesturgötuna II hluti“. *Árbók Akurnesinga* 2004.

Guðjón Friðriksson: *Saga Reykjavíkur. Bærinn vaknar. 1870-1940*. Fyrri og síðari hluti. Reykjavík 1991 og 1994.

Hanna Rósa Sveinsdóttir, Helgi M. Sigurðsson, Hrefna Róbertsdóttir: *Borgarhluti 2. Fyrsta greinargerð frá Árbæjarsafni*. Reykjavík 1990.

Ingunn Helga Bjarnadóttir: *Flutningshúsaahverfin í Reykjavík, Litli Skerjafförður og Bráðræðisholt. Félagsleg einkenni íbúa og endurgerð húsa*. B.S. ritgerð í landfræði við Háskóla Íslands 1995.

Jón Loftsson: „Vikuriðnaður“. *Þættir úr verzlunar- og iðnaðarsögu Íslands I*. Reykjavík 1940, bls. 45-49.

Klemens Jónsson: *Saga Reykjavíkur I og II*. Reykjavík 1929.

Páll Línadal: *Reykjavík. Sögustaður við Sund*. 1.-3. bindi. Reykjavík 1987-1991.

Páll Líndal: *Bæirnir byggjast. Yfirlit um þróun skipulagsmála á Íslandi til ársins 1938*. Reykjavík 1982.

Símon Jóh. Ágústsson: „Barnavernd“. *Félagsmál á Íslandi*. Reykjavík 1942, bls. 183-198. Ritröð: Saga Alþingis IV, Reykjavík 1956.

*Skrá yfir friðuð hús og hús í vörslu safna. Lög, reglugerðir og samþykktir. Ágrip íslenskrar húsaþröðarsögu 1750-1970*. Ritröð Húsafríðunarnefndar ríkisins: Viðhald og endurbætur fríðaðra og varðveisluverðra húsa. Reykjavík 2000.

## Skýrslur Árbæjarsafns

- 71 Orri Vésteinsson: *Fornleifar á afrétti Ölfushrepps. Fornleifaskráning á Hengilssvæði III*. Rvk. 1998.
- 72 Nikulás Úlfar Másson og Margrét Jónasdóttir: *Byggingasaga Stjórnarráðsreita. Stgr. 1.150.1, 1.150.2 og 1.150.3, Ingólfsstræti, Klapparstígur, Lindargata, Skúlagata og Sölvhólsgrata*. Rvk. 1999.
- 73 Bjarni F. Einarsson: *Aðalstræti 12. Könnun á mannvistarlögum meðfram lóð Aðalstrætis 12*. Rvk. 1999.
- 74 Nikulás Úlfar Másson og Margrét Jónasdóttir: *Byggingasaga Stgr. 1.173.0, 1.174.0, 1.154.3, 1.174.1, 1.174.3, Frakkastígur, Hverfisgata, Vitastígur, Skúlagata, Barónsstígur, Laugavegur, Snorrabraut og Grettisgata*. Rvk. 1999.
- 75 Margrét Hallgrímsdóttir: *Ársskýrsla 1998*. Rvk. 1999.
- 76 Nikulás Úlfar Másson og Ágústa Kristófersdóttir: *Byggingasaga. Grófin*. Rvk. 2000.
- 77 Nikulás Úlfar Másson og Ágústa Kristófersdóttir: *Byggingasaga. Hluti Skuggahverfis*. Rvk. 2000.
- 78 Nikulás Úlfar Másson: *Byggingasaga. Vestanvert Skólavörðuholt*. Rvk. 2000.
- 79 Nikulás Úlfar Másson: *Byggingasaga. Grjótaþorp*. Rvk. 2001.
- 80 Nikulás Úlfar Másson: *Byggingasaga. Skógarhlíð*. Rvk. 2001.
- 81 Margrét Hallgrímsdóttir: *Ársskýrsla 1999*. Rvk. 2001.
- 82 Nikulás Úlfar Másson og Helga Maureen Gylfadóttir: *Húsakönnun. Bernhöftstorfa og nágrenni*. Rvk. 2001.
- 83 Nikulás Úlfar Másson og Ágústa Kristófersdóttir: *Húsakönnun. Borgartún og nágrenni*. Rvk. 2001.
- 84 Nikulás Úlfar Másson og Helga Maureen Gylfadóttir: *Húsakönnun. Stgr. 1.190.1 Vitastígur, Grettisgata, Barónsstígur, Njálsgata*. Rvk. 2001.
- 85 Nikulás Úlfar Másson og Ágústa Kristófersdóttir: *Húsakönnun. Landsspítalalóð*. Rvk. 2001.
- 86 Nikulás Úlfar Másson og Helga Maureen Gylfadóttir: *Húsakönnun. Laugavegsreitir – miðsvæði*. Rvk. 2001.
- 87 Nikulás Úlfar Másson: *Húsakönnun. Ölgerðarreitur*. Rvk. 2001.
- 88 Páll V. Bjarnason og Helga Maureen Gylfadóttir: *Húsakönnun. Vesturgata, Norðurstígur, Tryggvagata, Grófin*. Rvk. 2001.
- 89 Páll V. Bjarnason og Helga Maureen Gylfadóttir: *Húsakönnun. Brautarholt, Skipholt, Nóatún*. Rvk. 2002.
- 90 Helgi M. Sigurðsson, Jón T. Héðinsson, Sævar Jóhannesson: *Lögreglumínjasafnið: Lögreglan í Reykjavík og Rannsóknarlögreglan*. Rvk. 2002.
- 91 *Ársskýrsla Árbæjarsafns – Míjasafns Reykjavíkur 2000*. Rvk. 2002.
- 92 Páll V. Bjarnason og Helga Maureen Gylfadóttir: *Húsakönnun. Lokastígur, Baldursgata, Þórsgata, Týsgata*. Rvk. 2002.
- 93 Páll V. Bjarnason og Helga Maureen Gylfadóttir: *Húsakönnun. Snorrabraut, Egilsgata, Barónsstígur, Bergþórugata*. Rvk. 2002.
- 94 Anna Lísa Guðmundsdóttir, Helgi M. Sigurðsson, Páll V. Bjarnason: *Sjóminjar í Reykjavík: lausar minjar, fornleifar og mannvirki*. Rvk. 2002.
- 95 Páll V. Bjarnason og Helga Maureen Gylfadóttir: *Húsakönnun. Heiðargerði, Hvammsgerði*. Rvk. 2002.
- 96 Páll V. Bjarnason og Helga Maureen Gylfadóttir: *Húsakönnun. Valsvæði og umhverfi. Hringbraut, Bústaðavegur, Flugvallarvegur, Hlíðarfötur*. Rvk. 2002.
- 97 Páll V. Bjarnason og Helga Maureen Gylfadóttir: *Húsakönnun. Bykó-reitur. Framnesvegur, Sólvallagata, Hringbraut*. Rvk. 2002.
- 98 Páll V. Bjarnason, Helga Maureen Gylfadóttir, Anna Lísa Guðmundsdóttir og Jóna Kristín Ámundadóttir: *Mýrargötusvæði. Húsakönnun og fornleifaskráning*. Rvk. 2003.
- 99 Páll V. Bjarnason og Helga Maureen Gylfadóttir: *Skildinganes. Húsakönnun*. Rvk. 2003.
- 100 Páll V. Bjarnason og Helga Maureen Gylfadóttir: *Umhverfi Rafstöðvar og Ártúns. Húsakönnun*. Rvk. 2003.
- 101 Anna Lísa Guðmundsdóttir og Sólborg Una Pálsdóttir: *Fornleifaskráning jarðarinnar Jörfa á Kjalarnesi*. Rvk. 2003.
- 102 Páll V. Bjarnason og Helga Maureen Gylfadóttir: *Húsakönnun. Sólvallagata, Blómvallagata, Hávallagata, Garðastræti, Hólatorg*. Rvk. 2003.
- 103 Anna Lísa Guðmundsdóttir: *Fornleifaskráning Laugarness vegna mats á umhverfisáhrifum Sæbrautar*. Rvk. 2003.
- 104 Anna Lísa Guðmundsdóttir: *Fornleifaskráning hluta jarðarinnar Hlíðarhúsa*. Rvk. 2003.
- 105 Páll V. Bjarnason og Helga Maureen Gylfadóttir: *Húsakönnun. Snorrabraut, Grettisgata, Rauðararstígur, Njálsgata*. Rvk. 2004.
- 106 Páll V. Bjarnason og Helga Maureen Gylfadóttir: *Húsakönnun. Ásholt, Brautarholt, Einholt, Háteigsvegur, Laugavegur, Mjólnisholt, Stakkholt, Þverholt*. Rvk. 2004.
- 107 Páll V. Bjarnason og Helga Maureen Gylfadóttir: *Húsakönnun. Austurstræti, Lækjargata, Skólalabri, Pósthússtræti*. Rvk. 2004.
- 108 Páll V. Bjarnason og Helga Maureen Gylfadóttir: *Húsakönnun. Mæðragarðurinn og Tjörninn í Reykjavík*. Rvk. 2004.
- 109 Páll V. Bjarnason og Helga Maureen Gylfadóttir: *Húsakönnun. Framnesvegur, Holtsgata, Seljavegur, Vesturgata*. Rvk. 2004.
- 110 Páll V. Bjarnason og Helga Maureen Gylfadóttir: *Húsakönnun. Bergstaðastræti, Bjargarstígur, Grundarstígur, Óðinsgata, Spítalastígur*. Rvk. 2004.
- 111 Páll V. Bjarnason og Helga Maureen Gylfadóttir: *Húsakönnun. Hamarsgerði, Langagerði, Sogavegur, Tunguvegur*. Rvk. 2004.
- 112 Sólborg Una Pálsdóttir: *Fornleifaskráning jarðarinnar Lambhaga í Reykjavík*. Rvk. 2004.
- 113 Páll V. Bjarnason og Helga Maureen Gylfadóttir: *Húsakönnun. Snorrabraut, Hverfisgata, Rauðararstígur, Laugavegur*. Rvk. 2004.