



Mýrdalshreppur



Vesturhluti Víkur í Mýrdal

Húsakönnun



LANDMÓTUN.

Kristín Una Sigurðardóttir

2019



Mynd 1. Halldórsbúð í maí 2014. Mynd: Landmótun.

Ljósmynd á forsíðu er eign Landmælinga Íslands, tekin af dönskum landmælingarmönnum í upphafi 20.aldar. Á myndinni sjást frá vinstri: Högnabær/Eyjarhólar, Kvíaból, Lækjamót, Bydebúð, pakkhús Brydebúðar, hús Einars Hjaltasonar og Ingibjargar Sigurðardóttur, Símsstöðin/Bindindishúsið og loks Nausthamar.

<https://www.lmi.is/landupplýsingar/soguleggogn/>

Efnisyfirlit

Formáli.....	3
1 Byggðakönnun.....	4
1.1 Húsagerð og aldur	6
1.2 Breytingar	6
1.3 Höfundar.....	7
1.4 Saga svæðisins.....	7
1.4.1 Verslunarhúsin byggjast	8
1.4.2 Byggð á Víkursandi	10
1.5 Nafngift götunnar	15
2 Húsaskrá/heimildir	15
3 Greiningarkort	16
4 Varðveislumat fyrir hús og mannvirki	19
5 Heimildir	55
6 Myndaskrá.....	56

FORMÁLI

Hér fer á eftir könnun byggðar í elsta hluta Víkur í Mýrdal. Það nær frá Víkurbraut 16 í austri og tekur til allra húsa norðan Víkurbrautar til og með bátaskýlinu númer 40a, auk húsa númer 21 (Halldórsbúð), 21a, 19, 17 (Skaftfellingsbúð), 11 og 11a sunnan Víkurbrautar. Húsakönnunin er unnin að beiðni Mýrdalshrepps vegna vinnu við tillögu að verndarsvæði í byggð á sama svæði, í samræmi við lög um verndarsvæði í byggð nr.87/2015, en þar segir í 5. gr:

„Við mat á varðveislugildi svæða í byggð skal líta til gagna sem eru til um hið fyrirhugaða verndarsvæði, þar á meðal korta, húsakannana, fornleifaskráningar, mynda og frásagna um byggðina. Jafnframt skal litið til byggingarstíls og byggingarlistar, efnisvals og samhengis bygginga á viðkomandi svæði auk heildarásýndar svæðisins.“ Einnig er húsakönnunin í samræmi við ákvæði 37. gr. skipulagslaga nr. 123/2010, þar sem segir: *„Þegar unnið er deiliskipulag í þegar byggðu hverfi skal lagt mat á varðveislugildi svipmóts byggðar og einstakra bygginga sem fyrir eru, með gerð húsakönnunar.“*

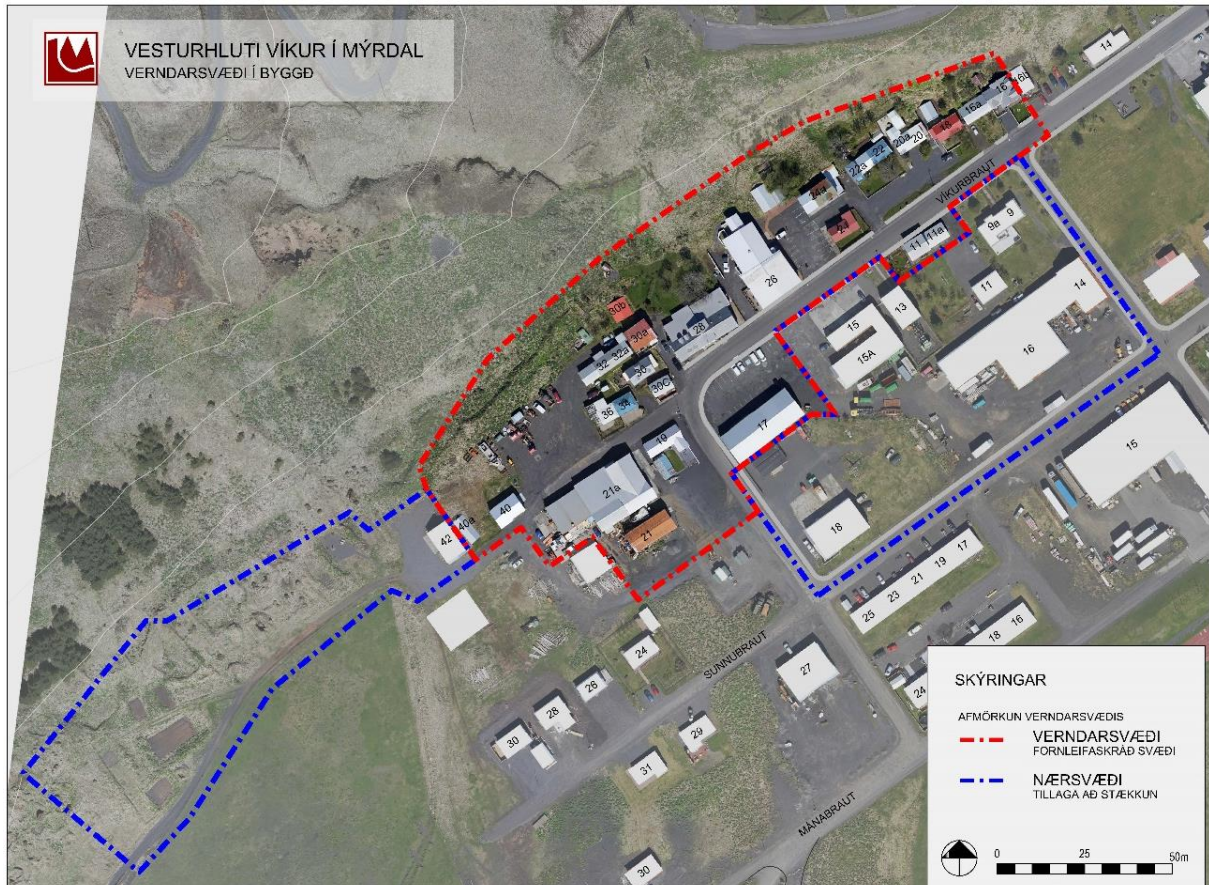
Könnunin byggir á eldri húsakönnun sem gerð var af Götu ehf. arkitektapjónustu árið 1999. Ekki er til samþykkt deiliskipulag á svæðinu, en unnið er að deiliskipulagstillögu samhliða tillögu að verndarsvæði í byggð.

Í lögum um menningarminjar nr. 80/2012 sem tóku gildi 1. janúar 2013 er að finna ákvæði um skráningu menningarminja. Fjallað er um skráningu vegna skipulags í 16. gr. þar sem segir að skráning fornleifa, húsa og mannvirkja skuli fara fram áður en gengið er frá aðalskipulagi eða deiliskipulagi og að skráning skuli „ætíð fara fram á vettvangi“ áður en deiliskipulag er afgreitt. Samkvæmt lögnum eru allar fornleifar, hús og mannvirki sem eru 100 ára og eldri friðuð. Þá er einnig kveðið á um að eigendum húsa og mannvirkja sem ekki njóta friðunar en voru byggð árið 1925 eða fyrr, og forráðamönnum kirkna sem reistar voru árið 1940 eða fyrr, sé skylt að leita álits hjá Minjastofnun Íslands með minnst sex vikna fyrirvara ef fyrirhugaðar eru breytingar, flutningar eða að rífa húsið. Eitt hús á svæðinu, Brydebúð, er friðlýst skv. lögum nr. 80/2012 um menningarminjar.

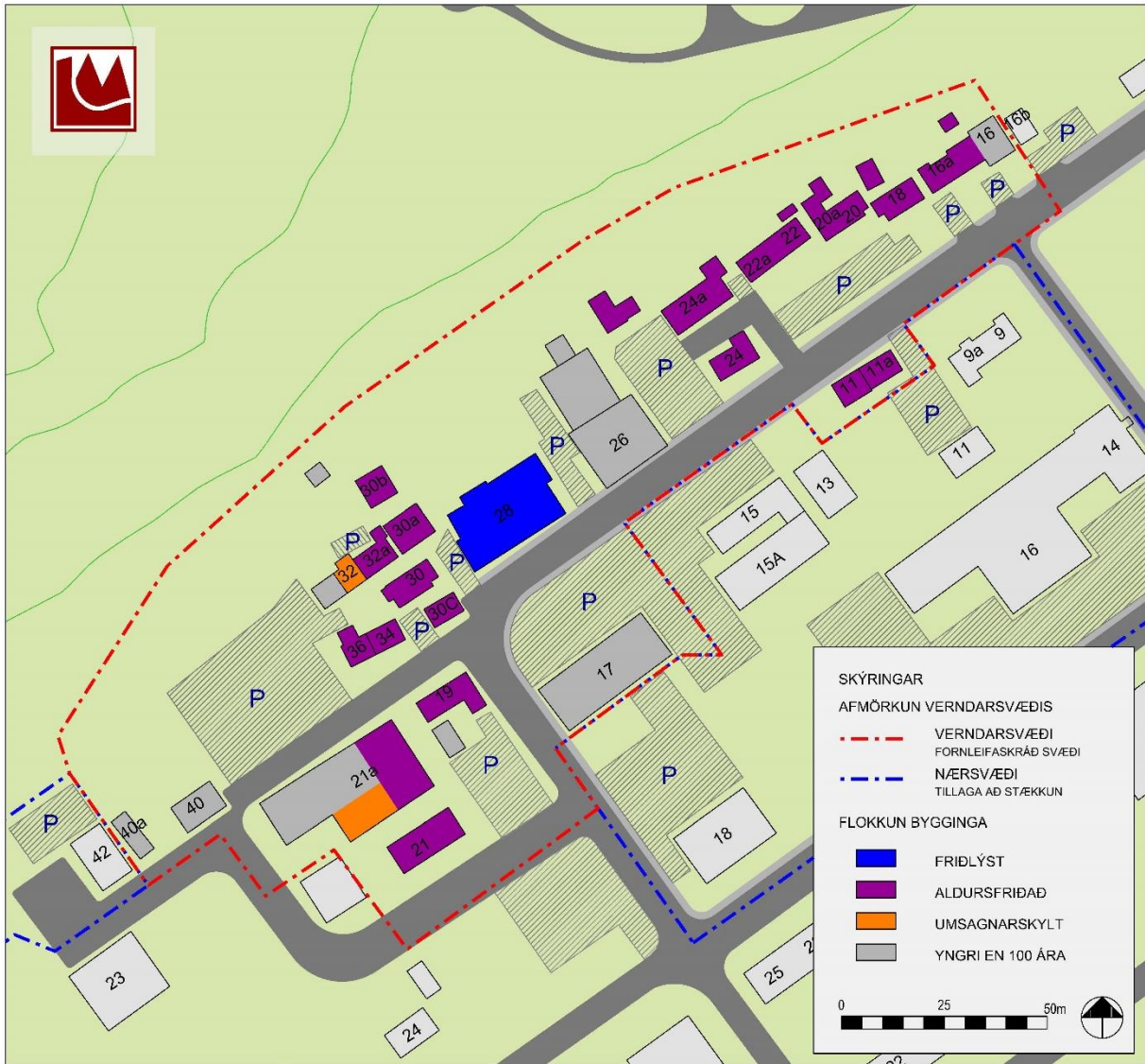
Við mat á varðveislugildi húsa og mannvirkja á fyrirhuguðu verndarsvæði í Vík var stuðst við heimildir um byggingu og sögu húsanna, og ber þar helst að nefna tvær greinar um myndun þorpsins og uppruna húsanna sem birtar voru í Riti Vestur-Skaftfellinga, Dynskógum 1 og Dynskógum 4: *Vík í Mýrdal. Myndun þorpsins og þróun* eftir Jón Thor Haraldsson og *Víkurkaupún 1890-1930* eftir Eirík E. Sverrisson.

1 BYGGÐAKÖNNUN

Hér fer á eftir söguleg umfjöllun um byggingar á fyrirhuguð verndarsvæði í Vík í Mýrdal sem nær frá Víkurbraut 16 í austri og tekur til húsa norðan Víkurbrautar að Víkurbraut 42, auk Halldórsbúðar (Víkurbrautar 21 og 21a) og Víkurbrautar 19, 17 (Skaftfellingsbúð), 11 og 11a, sem eru sunnan við Víkurbraut. Innan þessarar afmörkunar eru 24 hús byggð fyrir 1918 og þar með friðuð á grundvelli aldurs, og eitt þeirra, Brydebúð, er friðlýst.



Mynd 2. Loftmynd sem sýnir afmörkun verndarsvæðisins. Loftmynd frá Loftmyndum ehf.



Mynd 3. Greiningarkort sem sýnir friðuð, friðlýst og umsagnarskyld hús innan verndarsvæðisins. Landmótun.



Mynd 4. Vik árið 1903. Sjá má má Brydebúð, Lækjamót, Halldórsbúð og fleiri hús. Litla stakstæða húsið fremst á myndinni er Lundur á sínum upprunlega stað. Höfundur: Eggert Guðmundsson. Eign Skógasafns.

1.1 Húsagerð og aldur

Í þessari húsakönnun er fjallað um 33 hús, sem flest eru lítil timburhús af hefðbundinni gerð. Nokkur stærri og viðameiri hús eru einnig á svæðinu, sem upphaflega voru verslunarhús eða tengdust verslunarrekstri. Svæðið stendur þétt „upp að Bökkunum“, en byggðin tók að fíkra sig upp á bakkana upp úr 1920. Elsta húsið á svæðinu, Brydebúð, er frá árinu 1831 og það yngsta frá 1960, þar sem áður stóðu eldri hús. Flest eru húsin upphaflega byggð á árunum 1900-1910, en helsta heimild um byggingarár húsa sem stuðst er við hér er greinin *Víkurkaupún 1890-1930* eftir Eirík E. Sverrisson sem birtist í *Dynskógum* 4 árið 1988. Greinin var skrifuð í kringum 1927, en í henni fjallar Eiríkur nokkuð ítarlega um þróun Víkurþorps til ársins 1927 og rekur sögu hvers húss og íbúa þess. Flest eru húsin nokkuð upprunaleg að gerð sinni en sum hafa tekið nokkrum breytingum og jafnvel fært sig um set innan svæðisins. Svæðið einkennist af litlum, einnar hæðar íbúðarhúsum úr timbri með

rispaki. Parhús eru sérlega algeng og hafa verið nefnd *Víkurparhús*. Mörg húsanna hafa hýst fjölbreytta starfsemi í gegnum tíðina og gegnt ýmsum hlutverkum. Í dag er algengt að í húsunum sé einhvers konar gististarfsemi, en á hinu afmarkaða verndarsvæði er einnig að finna veitingahús, verkstæði, sögusafn og aðra þjónustu.

1.2 Breytingar

Húsið Víkurbraut 21a, Halldórsbúð (sjá mynd 1, bls 1 og mynd 5, bls. 7), er í mikilli niðurníðslu og þarfnast viðgerðar. Miklar breytingar hafa verið gerðar innan í húsinu, þar sem hæð var rifin úr að hluta til að koma fyrir starfsemi bátaverkstæðis sem þar var starfrækt um tíma. Önnur hús Halldórsbúðar hafa einnig tekið miklum breytingum og er á köflum erfitt að greina þau úr stórri samstæðu margra viðbygginga. Húsin vestast í þorpinu, Víkurbraut 30-36, hafa öll tekið nokkuð miklum breytingum í gegnum tíðina, en þó í flestu haldið megin formi og gerð sinni. Nokkur þeirra voru færð úr stað innan svæðisins, byggt var við

þau, hæð bætt við eitt þeirra (Einarstaðir/Víkurbraut 30a, sjá mynd 21, bls 13.) og kvistum bætt á önnur. Þakformi húsanna Víkurbraut 34 og 36 var breytt en á þeim var risþak en þau hafa nú valmaþak (sjá mynd 17, bls. 12). Sum húsanna hafa tekið breytingum í tímans rás en fengið aftur upprunalegt útlit. Ekki hafa fundist gögn sem sýna hverjir stóðu að breytingum eða teiknuðu þær. Víkurbraut 17 er frá árinu 1958 og var upphaflega þakkhús Kaupfélags Skaftfellinga en er í dag partur af Kötlusetri: safn um sjósókn Mýrdælinga og sýningarrými fyrir bátinn Skaftfelling. Voru settir nýjir gluggar á norðurhlið hússins og gerðar aðrar breytingar til að aðlaga húsið að nýju hlutverki.

1.3 Höfundar

Margir höfundar eru að húsunum en í heimildum er þeirra yfirleitt aðeins getið sem byggðu húsin, og eru þeir flestir smiðir. Voru smiðirnir Erlendur Björnsson og Tómas Gíslason sérstaklega atkvæðamiklir þegar kom að húsbyggingum á þessum tíma, og einnig þeir Sveinn Ólafsson og Erasmus Elíasson.

1.4 Saga svæðisins

Telja má að fyrsti vísir að fjölbýlismyndun í Vík hafi verið útræði sem þar hófst á ný um 1880, eftir að hafa legið niðri um langa hríð (líklega vegna erfiðra lendingarskilyrða), og verslunartilraunir Víkurbændanna Halldórs Jónssonar í Suður-Vík og Þorsteins Jónssonar í Norður-Vík sem fylgdu í kjölfarið árið 1884 (Eiríkur E. Sverrisson, 1988). Um 1890 var talin mest útgerð og mjög fiskisælt í Mýrdal. Halldór í Suður-Vík var helsti frumkvöðull að þessu nýja útræði, og árið 1892 átti hann stærstan hluta þeirra skipa sem gerð voru út á þessum árum, en þau voru um fimm til sex talsins. Leið þessi útgerð að mestu undir lok með frumkvöðlum sínum, þeim Halldóri og Þorsteini (Eyjólfur Guðmundsson, 1957), þó eitthvað hafi verið reynt við útræði eftir þeirra tíð. Sjósókn var alla tíð mjög erfið frá Vík vegna hafnleysis, en engu að síður var sjór sóttur af seiglu í kringum aldamótin 1900. Með vélvæðingu bátaflotans um land allt á fyrstu

áratugum 20. aldar var útgerð frá Vík endanlega dæmd úr leik þar sem ógerlegt var að gera út vélbáta frá hafnlausri brimströnd (Kjartan Ólafsson, 1993).

Víkurbændurnir pöntuðu fyrstu vörunar upp að Víkursandi sumarið 1884, og komu þær frá Englandi með viðkomu í Vestmannaeyjum, þaðan sem þær voru sendar til Víkur með hákarlaskipinu Jósefinu. Höfnin í Vík var löggilt í desember 1887. Það varð þrátt fyrir að um eitthvert óvinalegasta skipalægi við Íslandsstrendur væri að ræða, og andstöðu Landshöfðingjans Magnúsar Stephensen. Sagði hann „flest eða allt vanta í Vík, er til þess útheimtist, að þar geti verið löggiltur verslunarstaður“ og „að þar gæti ekkert skip legið nema það hafi tryggt sér fyrirfram hægan norðanvind á meðan“ (Kjartan Ólafsson, 1987). Var það þakkað fáfræði alþingismanna sem héldu að um aðra Vík væri að ræða en þá í Mýrdal, að plássið var löggilt (Eiríkur E. Sverrisson, 1988). Þegar Halldór hlaut borgarabréf sem löggiltur kaupmaður árið 1890 hafði hann þegar verslað í 6 ár, þó í smáum stíl væri. Allt fram til þess er Halldór hóf verslun í Vík, þurftu Mýrdælingar að sækja alla verslun til Eyrarbakka, oft með nokkrum vandkvæðum og 2-3 vikna fjarveru frá heimili (Jón Thor Haraldsson, 1982). Verslun hófst í Vík með framtaki þeirra Víkurbænda Halldórs og Þorsteins. Árið 1892 var stofnað kaupfélag, eða pöntunarfélag, og var Halldór kosinn formaður



Mynd 5. Halldórsbúð. Ártal óvísst. Mynd úr safni Kötluseturs.

þess, ásamt því sem hann sinnti sinni eigin verslun. Lagðist pöntunarfélagið af að nokkrum árum liðnum en var endurvakið árið 1906 undir nafninu Kaupfélag Skaftfellinga. Það var því nokkur skriður á verslunarmálum Mýrdælinga á þessum árum. Rétt fyrir aldamótin hóf hann að slátra fé til sölu í Reykjavík og erlendis og árið 1903 reisti hann stórt tveggja hæða verslunarhús, Halldórsbúð (mynd 5, bls. 7), auk fleiri húsa í kjölfarið sem enn standa. Þau ganga enn í dag undir heitinu Halldórsbúð. Þó að fjölgaði í heimili hjá Halldóri með auknum umsvifum myndaðist ekki þorp í Vík fyrr en með tilkomu Brydeverslunar, en fyrstu aðkomumennirnir í Vík voru starfsmenn verslunarinnar og fjölskyldur þeirra. Brydeverslunin var aðalverslunin í Vík um allmörg ár frá stofnun hennar árið 1895, en allt fram yfir aldamót voru smáverslanir nokkrar í Víkurkaupþúni. Í kjölfar þess að verslunarrekstur hófst í Vík fór íbúum í plássinu að fjölga og þorp að myndast. Sex heimili töldust í Vík árið 1897 en voru orðin níu um

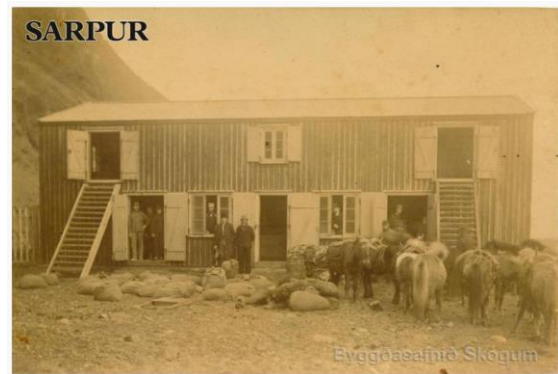


Mynd 6. Klyfjaðir hestar og pakkhús Brydebúðar í bak. Mynd: Landmælingar Íslands.

aldamótin 1900. Árið 1911 fjölgaði íbúum úr 78 í 107 svo þorpið stækkaði nokkuð ört (Jón Thor Haraldsson, 1982). Árið 1913 var Víkurá virkjuð og það haust kveikt á fyrstu rafljósunum í þorpinu og árið 1914 var lögð þangað símalína (Kjartan Ólafsson, 1993).

Saga og uppbygging þorpsins er að miklu leyti samofin sögu verslunar, og átti þar Kaupfélagið ríkastan þátt. Ríflega helmingur þorpsbúa áttu framfæri sitt beint eða óbeint undir

verslununum og var þar hlutur Kaupfélagsins lang stærstur. Árið 1910 stofnsetti Kaupfélagið söludeild í Vík og árið 1925 keypti það hús Brydeverslunar. Framan af virtist Kaupfélagið eiga erfitt uppdráttar en fór svo að eflast og þorpið með (Jón Thor Haraldsson, 1982). Árið 1913 voru tvær fyrstu rafmagnsstöðvarnar settar upp í sýslunni og var önnur þeirra í Vík. Á árunum 1910-1920 meira en tvöfaldaðist íbúafjöldi þorpsins, úr 132 íbúum í 273. Um miðbik þriðja áratugarins náði íbúafjöldinn hámarki í 316 íbúum og fór eftir það fækkandi, allt niður í 199 árið 1941, en engin augljós skýring var á þessari fólksfækkun. Er fólki tók að fækka fóru í hönd kreppuár með atvinnuleysi og þröngum kosti, ástand sem varði allt fram á stríðsárin. Með Bretavinnunni tók hagur þorpsbúa að vænkast á ný, en breskt og síðar bandarískt herlið hafði aðsetur í Vík á stríðsárunum. Atvinnulíf í þorpinu tók að auðgast og starfsgreinum að fjölga, m.a. í lóranstöðinni sem byggð var af bandaríska hernum og starfrækt á Reynisfjalli. Íbúum tók að fjölga á ný, og náði íbúafjöldi hámarki í 383 íbúum árið 1974.



Mynd 7. Blánefs-búð- vöruheymsla Brydebúðar, hús sem áður stóð við Bandastein. Eign Skógasafns.

1.4.1 Verslunarhúsin byggjast

Áður en Halldór reisti verslunarhús sín verslaði hann í litlu húsi Skaftfellingafélagsins sem byggt var af Erlendi Björnssyni fyrir austan og neðan svokallaðan Bandastein á Víkursandi (mynd 7). Efnaðist Halldór svo vel á þessari verslun að árið 1902 reisti hann mikið og vandað íbúðarhús í Suður-Vík. Aðalverslunarhús Halldórsverslunar var reist á Víkursandi árið 1903 og ári síðar pakkhús fyrir norðan búðina

og loks annað geymsluhús árið 1907, einkum ætlað fyrir kol og salt. Yfirsíðir þeirra bygginga voru Sveinn Ólafsson bóndi í Suður-Hvammi og Erasmus Elíasson frá Steinsmýri (sjá mynd 5 og 8).



Mynd 8. Vík árið 1910. Á myndinni sjást m.a. Brydeverslun og Halldórsbúð. Eign Skógasafns.

Brátt hóf Brydeverslun starfsemi sína. Jóhann Pétur Theódór Brydd var danskur stórkaupmaður, verslunarstjóri Brydeverslunar í Vestmannaeyjum. Hann sendi fyrsta vöruskipið til Víkur sumarið 1887, að beiðni bænda þar í kring sem höfðu mátt þola mikil harðindi og skort (Sigrún Lilja Einarsdóttir, 1999). Var þetta upphafið að verslun Brydd í Vík sem reisti fyrsta verslunarhúsið á Víkursandi árið 1889. Var það svokölluð Blánefsbúð sem rekin var sem selverslun, í timburhúsi sem stóð undir Blánefi (sjá mynd 7) (Eiríkur E. Sverrisson, 1988). Þaðan var skammt út í sjó og gróf sjórinn undan búðinni haustið 1892. Var hún þá tekin sundur og flutt norðar á sandinn, nær bökkunum. Var Brydeverslun rekin þar til ársins 1896, er nýtt verslunarhús var tekið í notkun, og þjónaði gamla búðin sem pakkhús Brydeverslunar eftir það. Árið 1895 keypti verslunin lóð af Víkurbændum fyrir ný verslunarhús og flutti stórt verslunarhús sem hafði staðið í Vestmannaeyjum til Víkur (sjá mynd 9). Húsið var áður Godthaabsverslun í Vestmannaeyjum, frá 1831, og hélt form hússins sér í megindráttum eftir að það kom til Víkur. Húsið hefur þó tekið einhverjum breytingum í gegnum tíðina. Kjallari og grunnur voru hlaðnir úr mógryti. Miðjukvistur var settur á húsið 1915, steypt bakhús kom á fjórða áratugnum við austurenda og við vesturendann einhverju síðar. Miklar breytingar voru gerðar á

húsinu á sjötta og sjöunda áratugnum en á árunum 1999-2001 var húsið mikið endurnýjað og fært til fyrra horfs að ytra byrði. Hér var rekin verslun frá 1895 til 1981, þá var starfrækt þjóna- og saumastofa í húsinu til ársins 1995 en frá 2000 hefur verið rekin veitingastofa, upplýsingamiðstöð ferðamála og sýningarsalur (www.kotlusetur.is/brydebud). Gísli Sveinsson sýslumaður og forseti alþingis bjó á efri hæð hússins þegar hann lýsti yfir stofnun lýðveldisins á Þingvöllum 1944. Húsið var upphaflega kallað Bryde- eða Þorsteinsbúð, en einnig Félagsbúð eftir að húsið varð eign Kaupfélags Skaftfellinga árið 1926. Í dag er það jafnan kallað Brydeverslun eða Brydebúð. Brydebúð er langelsta húsið í Vík og skipar stórt hlutverk í sögu bæjarins, og er varðveislugildi hússins ótvírætt. Nokkru síðar smíðaði Jón Brynjólfsson eystra pakkhúsið við eldra pakkhúsið. Þar sem pakkhúsin stóðu er í dag Hótel Lundi sem byggt var árið 1960. Ekki er ljóst hvort eitthvað og þá hversu mikið af upprunalegu viðum pakkhúsanna eru í húsi Hótel Lunda.



Mynd 9. Brydebúð árið 2018. Mynd: Vigfús Þór Hróbjartsson.

Með aukinni verslun urðu til störf og nýtt fólk flutti í plássið og auðgaði mannlífið. Brydebúð var um áratugaskeið aðalverslun Skaftfellinga. Þar var oft margt um manninn þegar bændur úr allri sýslunni, húsfreyjur, vinnumenn og vinnukonur komu í kaupstaðinn að versla. Þá var mikið að gera við að leggja inn og taka út til ársins og klyfja hestana fyrir heimferð. Árið 1911 tók Þorsteinn Þorsteinsson kaupmaður við stöðu forstöðumanns Brydeverslunar. Hann keypti hana árið 1914 í félagi við Jón Þorsteinsson bónda í Norður-Vík og ráku þeir hana saman í allmörg árlokum keypti Þorsteinn

hlut Jóns og seldi síðan Kaupfélagi Skaftfellinga, með húsum, lóð og vöruleifum, árið 1926. Jón lét árið 1915 byggja kvist á húsið og bjó þar til ársins 1918, er Gísli Sveinsson sýslumaður tók kvistinn á leigu og fluttist þangað. Brydebúð hefur verið vel við haldið og í dag er þar starfrækt miðstöð menningar, fræða og ferðamála undir merkjum Kötluseturs. Húsið er í góðu ásigkomulagi og mikil prýði er af því í bæjarmyndinni. Margir ferðamenn hafa þar viðkomu og fræðast um Mýrdalinn, mannlíf og náttúru svæðisins.



Mynd 10. Horft yfir þorpið. Pakkhús Brydebúðar fyrir miðja mynd, Brydebúð að baki þeim og Halldórsbúð fjærst. Mynd: Kötlusetur.

Halldórsbúð var byggð árið 1903 sem verslunarhús. Húsið er tvær hæðir, um 135 m² að grunnfleti auk 40 m² viðbyggingar sem nú er horfin. Í húsinu var Halldórsbúð starfrækt til ársins 1950 en þá eignaðist Verslunarfélag Vestur-Skaftfellinga húsin og rak þar verslun til 1973. Húsið mun ekki hafa tekið miklum breytingum á þeim tíma sem rekin var verslun í því, en síðan árið 1973 hefur húsið verið notað sem iðnaðarhús og vöruskemma. Á þeim tíma hefur húsið verið stórlega skemmt, milliloft fjarlægt að hluta, gólfplata steypt og stórar dyr settar á suðurhlíð pakkhússins sem var byggt við verslunarhúsið. Neglt hefur verið fyrir flesta glugga hússins. Enn eru leifar af upprunalegum verslunarinnréttingum í húsinu en mikið hefur þó skemmst vegna slæmrar meðferðar. Breytingar sem gerðar voru inni í húsinu eftir að það var nýtt sem bátaverkstæði og geymsla eru mjög miklar og bagalegar þar sem sögulegt varðveislugildi hússins er mjög mikið. En breytingarnar eru ekki þess eðlis að ekki verði

hægt að færa húsið til upprunalegrar gerðar við endurbætur. Halldórsverslun hefur ótvírætt menningarsögulegt gildi þar sem umsvif Halldórs Jónssonar bónda í Suður-Vík og kaupmanns urðu ótvírætt kveikjan að þéttbýlismyndun í Vík.

1.4.2 Byggð á Víkursandi

Fyrsti mannabústaðurinn á Víkursandi var sjóbúð sem kölluð var Þorgeirsbúð. Hún var byggð um 1890 og stóð hún undir kletti. Í henni dvöldu hásetar Þorgeirs Magnússonar frá Kviabóli frá Kyndilmessu (2.febrúar) til vertíðarloka nokkrar vertíðir. Þessi sjóbúð stóð þar sem í dag stendur Nausthamar (sjá mynd 14, bls. 11).



Mynd 11. Húsið Hamar árið 2018, sem byggt er á grunni gamallar sjóbúðar. Mynd: Landmótun.

Enn í dag stendur hús á grunni sjóbúðar sem Einar Hjaltason byggði fyrir menn sína, en því var breytt talsvert árið 1909 og endurbyggt árið 1946. Það heitir Hamar og er eina húsið í Vík í dag sem upphaflega var sjóbúð (sjá mynd 11). Hamar var prestsetur á árunum 1914-1924 og er í dag sumarbústaður (Eiríkur E. Sverrisson, 1988). Fyrstu landnemarnir á Víkursandi, þar sem Víkurþorp reis á næstu árum, voru Einar Hjaltason og Ingibjörg Sigurðardóttir ásamt fjölskyldu sinni og vinnufólki. Einar var mikill jarðbóta-, fjalla- og ferðamaður en þau brugðu búi sínu að Stóru-Heiði til að flytjast búferlum á Víkursand, eftir mikla hvatningu frá Víkurbændum, en vöntun var á liprum gestgjöfum sem veitt gætu viðskiptavinum verslananna í Vík nauðsynlega farargreiða (Jón Thor Haraldsson, 1982). Fjölskyldan flutti til Víkur vorið 1896 og bjuggu þau fyrst um sinn í Hamri. Sveinn Ólafsson smiður teiknaði íbúðarhús fyrir fjölskylduna sem Sveinn og Jón



Mynd 12. Mynd, líklega tekin í kringum 1907-1913. Frá Hægri: Halldórsbúð, Strönd, Brydebúð, Pakkhúsin, sér í hús Einars Hjaltasonar bak við Sælund (Víkurbraut 24), því næst Félagshúsið eða „Afgreiðslan“ sem var rifin, líklega skömmu síðar, og loks Heiði.

Brynjólfsson smíðuðu sumarið 1896. Var það timburhús með stofu og eldhúsi niðri og íbúð á loftinu (sjá mynd 12 að ofan og mynd 22 bls. 13). Þjuggu þau þar alla sína Víkur-tíð, eða í 17 ár. Þáðu margir ferðamenn góðgerðir og áttu athvarf hjá þeim hjónum á þeim tíma. Mikil gestanauð var í Vík á þessum árum og fyrr en varði var kominn vísir að gestahúsi á heimili þeirra, þar sem stundum var sofið á öllum gólfum.

Er Einar og fjölskylda fluttust frá Vík, vorið 1913, keypti Eiríkur Jónsson húsið af honum. Hugðist hann gerast veitinga- og greiðasölumaður en þurfti til þess að stækka hús sitt verulega. Reif hann hús Einars og hóf byggingu mun stærra húss í þess stað (mynd 13). Eiríkur var fátækur og lítt kunnugur í Vík og



Mynd 13. Höfðabrekka eftir að byggt var við húsið árið 1943, og Símsstöðin/Bindindishúsið. Mynd úr safni Kötluaseturs.

flutti frá Vík áður en húsið var fullgert. Eignaðist Loftur Jónsson frá Höfðabrekku húsið, sem leigði það Sigurjóni Markússyni sýslumanni frá 1914-1918. Húsið stendur enn og heitir Höfðabrekka.

Árið 1899 fluttust þeir Guðjón Jónsson og Tómas Gíslason trésmiður til Víkur og byggðu í félagi húsið Nausthamar (sjá mynd 14). Árið 1903 byggði Sveinn Þorláksson við vesturenda hússins. Á tímabili rak Guðjón Jónsson verslun í austurenda hússins.



Mynd 14. Nausthamar árið 2018. Mynd: Landmótun.

Árið 1900 byggði Ólafur Arinbjarnarson, bókhaldari Brydeverslunar og æðstitemplari, hús sem áfast var húsi Bindindisfélagsins Sameiningarinnar (sjá mynd 13 og 15). Það var reist af Bindindisfélaginu, en var barnaskóli á

árunum 1901 til 1909, þegar nýtt skólahús var reist. Húsið telst því elsta skólabygging í Mýrdal, en var síðan gert að íbúðarhúsi. Yfirsmiðir voru Erlendur Björnsson og Tómas Gíslason. Þegar húsið var nýlegt hljóp grastorfa úr bökkunum ofan þess og skekkti það á



Mynd 15. Hús bindindisfélagsins Sameiningarinnar, eða Símsstöðvarhúsið. Mynd: Vigfús Þór Hróbjartsson.

grunni sínum, en það var lagað. Þegar Ólafur og fjölskylda fluttu frá Vík keypti Sveinn Þorláksson skósmiður húsið. Þegar Landsímalínan var lögð til Víkur árið 1914 varð Sveinn símsstöðvarstjóri, ásamt því að starfa sem skósmiður (Eiríkur E. Sverrisson, 1988). Viðbyggingin sem er tveggja hæða og hálfgerður turn virðist hafa verið gerð á fjórða eða fimmta áratugnum en áður var bíslag á húsinu með sama þakkhalla og mænistefnu og húsið sjálft en nokkru lægra, eins og sést á mynd 22 (Arinbjörn Vilhjálmsson, 2002)

Árið 1901 byggði Tómas Gíslason sér nýtt hús „vestur á sandi“, eins og Eiríkur E. Sverrisson orðar það í umfjöllun sinni um þorpið (sjá mynd 4, bls. 6). Er Tómas lést af afleiðingum sjónvolks aðeins nokkrum árum síðar keypti Guðjón Jónsson húsið og flutti það á teinum í nýtt hússtæði sem hann valdi sér, upp við



Mynd 16. Lundur í janúar 2018. Mynd: Vigfús Þór Hróbjartsson.

Einarsstaði sem þá var einlyft. Hann stækkaði húsið og endurbætti sama ár og heitir það Lundur (sjá mynd 16). Árið 1921 byggði Sigurjón Kjartansson sér íbúðarhús áfast vesturenda Lundar. Smiður þess var Erlendur Björnsson (Eiríkur E. Sverrisson, 1988).

Högni Högnason byggði einnig bæ sinn í Vík árið 1901. Var hann áfastur vesturstafni húss Erlendar Björnssonar sem hann byggði árið 1898 og heitir Kvíaból. Hét hann Högnabær uns hjónin seldu bæinn Sæmundi Bjarnasyni bónda frá Eyjarhólum, og var hann frá því kallaður Eyjarhólar. Upphaflega var Högnabær byggður með mænispaki og sneri gafl þess í norður-suður, öfugt við Kvíaból (sjá mynd 17, efri mynd). Þeim hefur síðan báðum verið mikið breytt, hafa m.a. fengið valmapak og gluggum breytt og er óvíst hversu mikið er eftir af upprunalegum hlutum húsanna (sjá mynd 17, neðri mynd).



Mynd 17. Efri: Högnabær, dökkt hús fyrir miðja mynd, með risþaki sem snýr N-S, áfast Kvíabóli. Mynd: Skógasafn, höf. óþekktur.

Við hlið Erlendar byggðu þeir bræður Jón og Loftur Þorsteinssynir hús sín, árið 1902. Þorsteinn Þorsteinsson kaupmaður keypti síðar vesturhluta þess húss og flutti hann húsið og endurbyggði sem nýtt væri, nær brekkunni. Það var síðar nefnt Sigurðarstaðir, eftir Sigurði



Mynd 18. Sigurðarstaðir að baki Lækjamóts. Mynd: Vigfús Þór Hróbjartsson.

Einarssyni söðlasmiði sem flutti í húsið árið 1912. Smíðir hússins voru bræðurnir Erlendur og Sigurður Björnssynir og Bergsteinn sonur Erlends, og var það í smíðum fyrrihluta vetrar 1906. Austurhlutinn stóð áfram og stendur enn á sínum stað og fékk nafnið Lækjamót.



Mynd 19. Lækjamót í október 2018. Mynd: Vigfús Þór Hróbjartsson.

Árið 1903 sameinuðust menn í Vík og Reynishverfi um að stofna hlutafélag um íshúsbyggingu, til að geyma beitu og matvæli svo sem kjöt og fisk. Félagið bar sig ekki svo íshúsið var selt. Bjarni Kjartansson skósmiður keypti húsið og breytti því í íbúðarhús snemma



Mynd 20. Íshúsið eða Sælundur eins og það var síðar kallað. Mynd: Vigfús Þór Hróbjartsson.

árs 1908. Árið 1913 stækkaði hann húsið og steypti í það austurgafllinn (Eiríkur E. Sverrisson, 1988). Það fékk nafnið Sælundur (sjá mynd 20).



Mynd 21. Einarssstaðir. Mynd: Vigfús Þór Hróbjartsson.

Tómas Jónsson byggði sér baðstofu á Víkursandi árið 1904 sem Loftur Þorsteinsson smíðaði. Árið 1909 breytti Tómas baðstofunni í timburhús með kjallara undir, og voru það feðgarnir Erlendur Björnsson og Bergsteinn sonur hans sem sáu um smíðina (Eiríkur E. Sverrisson, 1988). Húsið fékk síðar nafnið Einarssstaðir. Það var stækkað og því breytt árið 1909 (Jón Thor Haraldsson, 1982). Þar er í dag rekin heimagistingarþjónusta.



Mynd 22. Pakkhús Brydebúðar, hús Einars Hjaltasonar, Bindindishúsið og loks Nausthamar, á mynd Landmælinga Íslands.

Magnús Einarsson skósmiður byggði sér hús á Víkursandi árið 1906, sem í dag heitir Sólheimar (sjá mynd 23). Þegar Sigurður Eggerz varð sýslumaður í Skaftafellssýslu árið 1908 tók hann allt húsið á leigu af Magnúsi og var þetta fyrsta sýslumannssetur í Vík, frá 1908 til 1914. Seinna keypti Bjarni Einarsson prestur húsið og seldi það unglingaskólanefndinni (Eiríkur E. Sverrisson, 1988). Í Dynskógum 4 lýsir Ólafur J. Sveinsson sjávarflóðum í Vík, m.a. í Sólheimum. Það stendur á hlöðnum kjallara og samsvarar sér vel í hlutföllum. Tveir skorsteinar voru á húsinu en annar þeirra er ekki lengur til staðar.

Að húsabaki stendur ennþá lítill kofi úr steinsteypu sem er sagður frá 1918 í fasteignamati. Hér hefur því varðveist íbúðarhús ásamt bakhúsi og útihúsi og er sú samstæða því orðin gömul. Í Verslunarsögu Vestur-Skaftfellinga er sagt frá því að timbrið í húsinu kom til Víkur árið 1906 og er reikningurinn fyrir sendingunni enn til. Voru mörg hús reist úr timbrinu sem kom frá Halmstad í Svíþjóð (Kjartan Ólafsson, 1987). Árið 2000 var húsið endurgert af Verkalýðsfélaginu Víkingi sem á húsið og er það notað sem sumarhús.



Mynd 23. Sólheimar í janúar 2018. Mynd: Vigfús Þór Hróbjartsson

Árið 1907 byggðu bræðurnir Sigurður og Jakob sér hús norður af Halldórsverslun. Þeir voru bræður Erlendar Björnssonar smíðs. Átti Jakob austurluta hússins sem var mun minni. Þeir bræður drukknuðu báðir við uppskipun árið 1910 er bát hvolfdi. Um tíma var rekin verslun í húsinu, sem í dag heitir Strönd (sjá mynd 24).



Mynd 24. Strönd. Mynd: Vigfús Þór Hróbjartsson.

Sama ár, 1907, byggði Jón Brynjólfsson trésmíður sér hús á Víkursandi. Var það einlyft timburhús með grjóthlöðnum kjallara sem Jón smíðaði sjálfur. Heitir það Grenihlíð (sjá mynd 25). Á gömlum myndum sést að bíslög með einhalla þaki voru beggja vegna hússins en síðar

hefur þak þeirra verið hækkað og sameinað



Mynd 25. Grenihlíð (Víkurbraut 16). Byggt var austan við húsið, til hægri á mynd. Mynd: Vigfús Þór Hróbjartsson.

meginþakinu og gaflarnir um leið steypdir. Í dag er húsið sambyggt húsi á sömu lóð sem er byggt 1955. Austan Grenihlíðar var áður röð útihúsabursta að Háeyri, alls um 5-6 burstir að sjá (mynd 26). Þau hús eru nú öll horfin. Lágur, grjóthlaðinn kjallari er undir húsinu.



Mynd 26. Hluti Nausthamars, þá Sólheimar og loks Grenihlíð með bíslög beggja vegna við. Sjá má útihúsaburstirnar austan Grenihlíðar. Mynd: Skógasafn.

Húsið sem stendur að Víkurbraut 11 var reist sem sölubúð og vörugæymsluhús Kaupfélags Skaftfellinga árið 1909 og er eitt af tveimur elstu húsum Kaupfélagsins (mynd 27). Húsið var notað undir þá starfsemi þar til K.S. flutti í Brydebúð 1926. Frá 1932 hefur húsið verið notað sem íbúðarhús. Sumarið 1911 festi



Mynd 27. Heiði í október 2018. Mynd: Vigfús Þór Hróbjartsson.

Kaupfélagið kaup á öðru húsi sem formaður félagsins Guðmundur Þorbjarnarson hafði látið reisa sem geymsluhús við austurenda hússins. Hafði hús þetta verið íbúðarhús á Mið-Hvoli en komist í eigu Guðmundar þegar hann keypti Mið-Hvol. Bæði húsin er í eigu sama aðila í dag og heita þau Heiði.



Mynd 28. Frá vinstri: Heiði, Afgreiðslan og Sælundur fyrir miðja mynd, í kringum 1910-1930. Mynd: Skógasafn, höf. óþekktur.

Húsið sem sést vestan við heiði á mynd 28, á lóð þar sem í dag er rafveitustöð, var ýmist kallað Félagshúsið eða Afgreiðslan. Stóð það upphaflega vestur á sandinum, meðfram Reynisfjallshömrum "fyrir austan og neðan Bandastein", nokkru vestar en þorpið myndaðist (Eiríkur E. Sverrisson, 1988). Það var reist þar 1895, en Halldór Jónsson hætti að versla í húsinu árið 1903, og var það fært upp úr því. Það var upphaflega í eigu Skaftfellingafélagsins en var árið 1907 komið í eigu Þorsteins Jónssonar í Norður-Vík og loks keypt af Kaupfélaginu árið 1912. Erlendur Björnsson, bóndi og smiður í Engigerði í Mýrdal

byggði Félagshúsið, en það var rífið árið 1960 eða 1961.

Athyglisvert er að húsin sunnan Víkurbrautar snéru ekki framhlið að götunni þannig að ekki var litið svo á að húsið stæði við Víkurbraut sem götu heldur hefur vegið þyngra að snúa húsinu mót suðri, sól og hafi. Húsinu hefur verið breytt talsvert að ytra byrði, t.d. voru engir gluggar norðan megin í upphafi.

Önnur hús á verndarsvæðinu eiga sér styttri sögu og eru færri ritaðar heimildir til um þau.

1.5 Nafngift götunnar

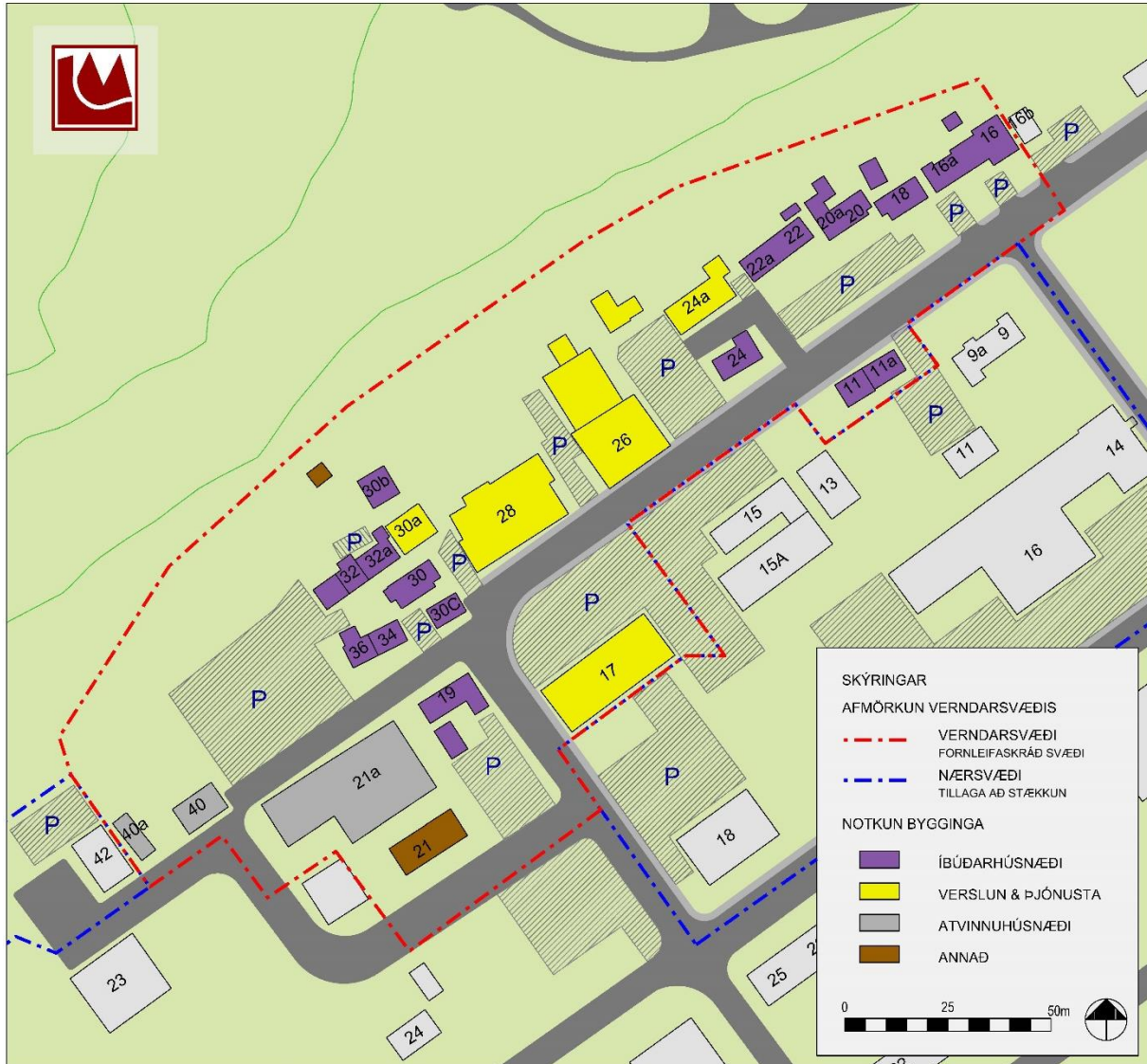
Mikill meirihluti húsanna á svæðinu hafa fengið sitt eigið nafn, svo sem Halldórsbúð, Einarstaðir, Sólheimar og Nausthamar, en það er ekki fyrir en síðar að gatan fékk nafn, og húsin númer samkvæmt því. Víkurbraut dregur nafn sitt af þorpinu sjálfu og er elsta gatan í Vík í Mýrdal, eins og segja má að nafnið beri með sér.

2 HÚSASKRÁ/HEIMILDIR

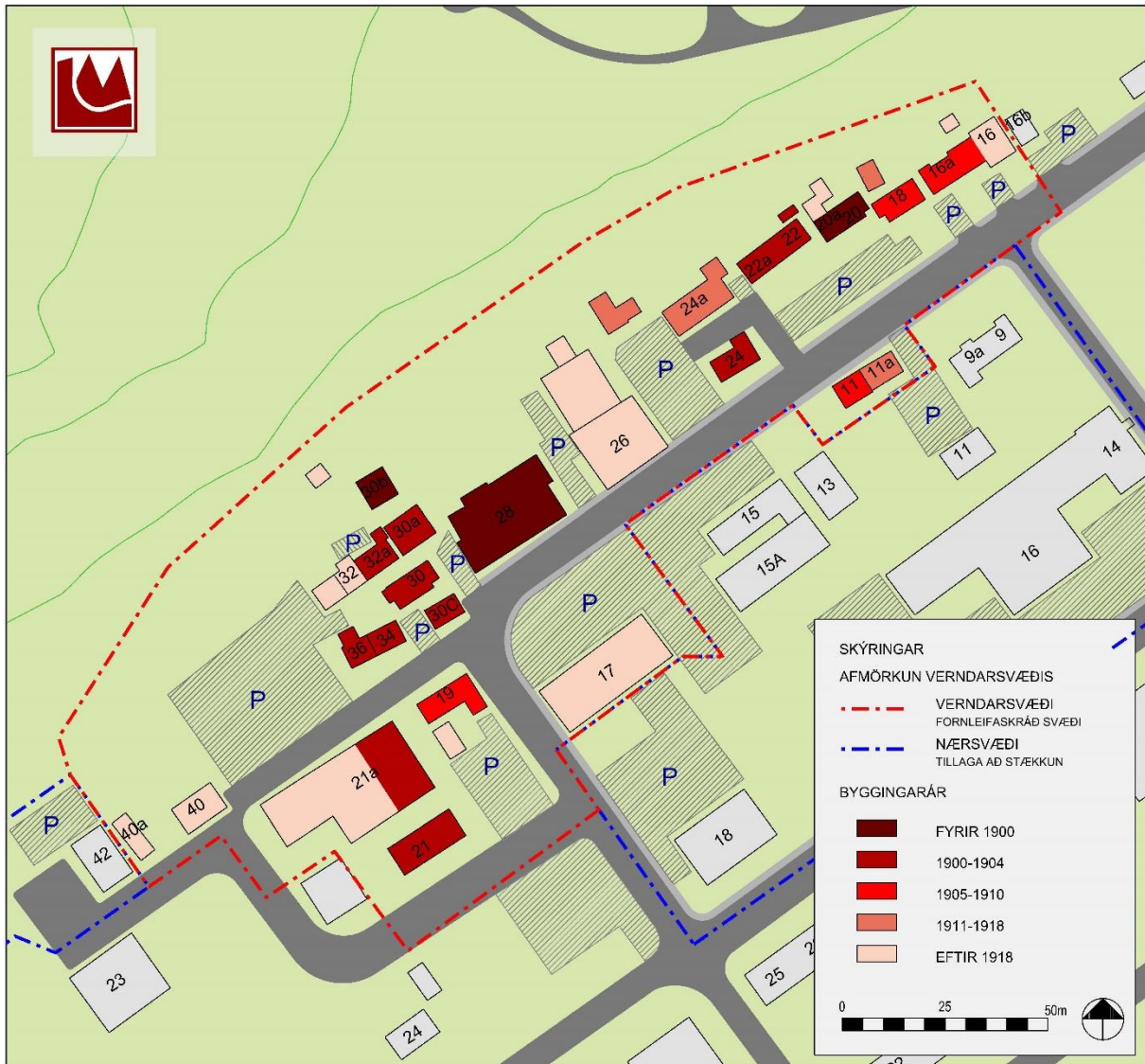
Ekki er til nein húsaskrá fyrir hús í Vík í Mýrdal og ekki eru heimildir um brunavirðingar húsa þar. Helstu heimildir um elstu hús þorpsins eru greinar sem birtust í riti Vestur-Skaftfellinga, Dynskógum 1 og 4, eftir Jón Thor Haraldsson og Eirík E. Sverrisson.

3 GREININGARKORT

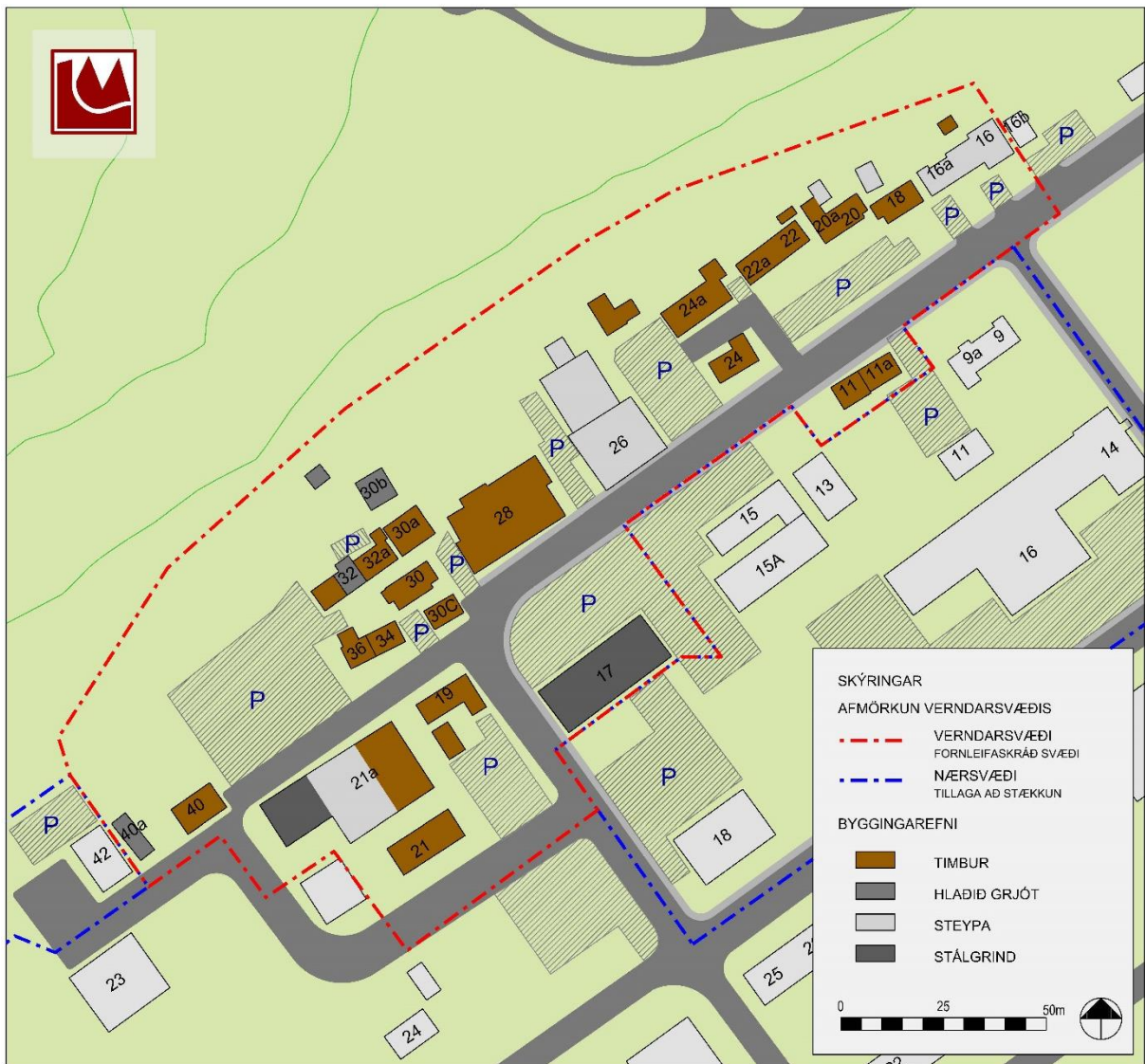
Hér fara á eftir greiningarkort sem sýna notkun húsa, byggingarefni og byggingarár húsa, notkun þeirra og skráðar minjar á svæðinu.



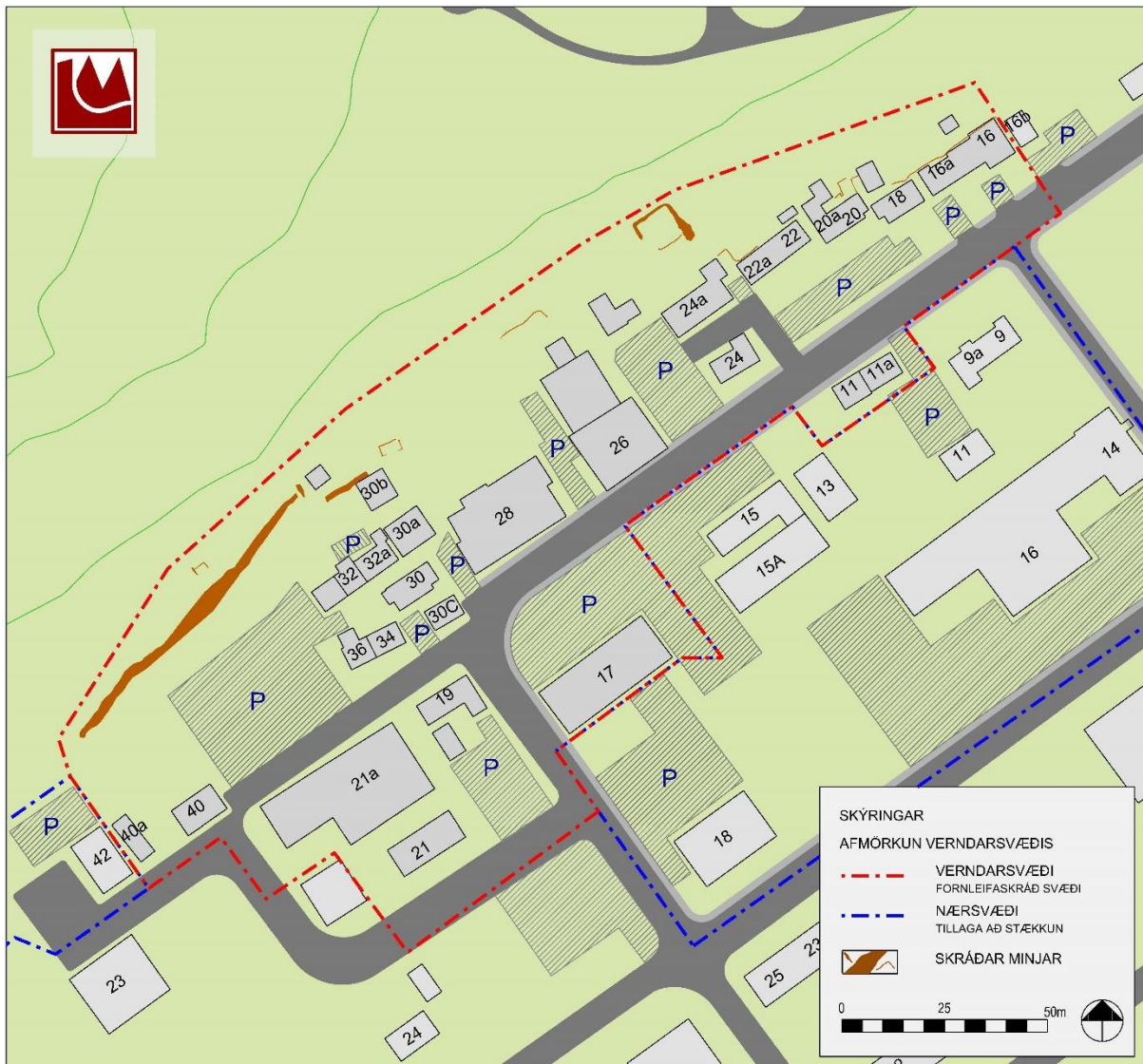
Mynd 29. Greiningarkort sem sýnir notkun bygginga. Landmótun.



Mynd 30. Greiningarkort sem sýnir byggingarár húsa. Landmótun.



Mynd 31. Greiningarkort sem sýnir aðalbyggingarefni bygginga. Landmótun.



Mynd 32. Greiningarkort sem sýnir skráðar minjar innan verndarsvæðisins. Landmótun.

4 VARÐVEISLUMAT FYRIR HÚS OG MANNVIRKI

Fyrsti eigandi: Halldór Jónsson
Hönnuður: Sveinn Ólafsson og Erasmus Elíasson

Upphafleg notkun: Verslun
Núverandi notkun: Ekki í notkun



Halldórsbúð haustið 1903.



Janúar 2018. Mynd: Vigfús Þór Hróbjartsson

Gerð húss:	Upphafleg:	Núverandi:	Helstu breytingar:	Hönnuðir breytinga:
Byggingarefni: Timbur, bindingar		Timbur, bindingar	Milliloft rífið úr að hluta og gólfplata steipt, eftir 1970.	
Útveggir: Timbur		Bárujárn		
Þakgerð: Mænisþak		Mænisþak		
Þakklæðning: Bárujárn		Bárujárn		
Undirstaða: Tréstaumar		Tréstaumar		
Útlit: Tvílyft		Tvílyft		

Saga

Halldórsbúð var byggð 1903 sem verslunarhús. Húsið er tvær hæðir, um 135 m² að grunnfleti auk 40 m² viðbyggingar. Þakkhús var reist norðan við búðina árið 1904 og 1906 enn annað geymsluhús fyrir kol og salt. Í húsinu var Halldórsbúð starfrækt til ársins 1950 en þá eignaðist Verslunarfélag Vestur-Skaftfellinga húsin og rak verslun til 1973. Verslunarfélagið rak sína starfsemi í húsum Halldórsverslunar í nær 21 ár en flutti í nýtt verslunarhús árið 1971. Þrjónastofan Katla tók þá fljótlega gömlu Halldórsbúð á leigu og keypti húsið nokkru síðar. Þrjónastofan var í vesturenda hússins til ársins 1981 er hún fluttist í Brydebúð. Þá fékk fyrirtæki sem framleiddi rafmagnstöflur afnot af Halldórsbúð í u.þ.b. tvö ár. Þegar Þrjónastofan Katla varð gjaldþrota árið 1986 komst húsið í eigu Samvinnubankans. Verslunin Nýland hf. keypti húsið af bankanum og notaði það fyrir þakkhús, en árið 1988 komst húsið aftur í eigu Samvinnubankans og var þá um skeið leigt flutningafyrirtækinu Böggli sf. Frá 1991-1997 var rekið véla og viðgerðarverkstæði í húsinu en eftir það hefur engin starfsemi verið í því. Á þeim tíma var húsið stórlega skemmt, milliloft fjarlæggt að hluta, gólfplata steipt og stórar dyr settar á suðurhlíð þakkhússins sem var byggt við verslunarhúsið. Negl hefur verið fyrir flesta glugga hússins. Mýrdalshreppur keypti húsið og lagði Kötlusetri það til árið 2010. Ennþá eru leifar af upprunalegum verslunarinnréttingum inni í húsinu en mikið hefur þó skemmt.

Lága viðbyggingin milli verslunarhússins og stærra þakkhússins, sem er eins og stórt bíslag, kom síðar. Hún er ekki á mynd frá því um 1913 í Dynskógum 1, bls 38, en er á mynd í Dynskógum 4, bls 49, frá því um 1920. Hún er horfin í dag.

Varðveislumat:

Listrænt gildi / Byggingarlist:	Hátt	Hlutföll eru góð, ytri frágangur einfaldur og leyfar eru af merkjum innréttingum. Það myndar sterka heild eða húsasamstæðu með öðrum byggingum Halldórsbúðar.
Menningarsögulegt gildi:	Hátt	Dæmi um einkarekna verslun í íslensku kaupþúni. Reist af Halldóri óðalsbónda og kaupmanni í Vík. Var í eigu sömu fjölskyldu í hálföld.
Umhverfisgildi:	Hátt	Stendur á áberandi stað vestast í kaupþúni og myndar framhlið Víkur frá sjó.
Upprunalegt gildi:	Miðlungs	Breytingar innanhúss eru afleitar en má þó laga. Hluti innréttinga er heillegur og einnig eru leifar af frágangsdæilum. Nokkrir gluggar eru upprunalegir og með upprunalegum frágangi.
Tæknilegt ástand:	Lágt	Ytra byrði hússins er mjög lélegt og húsið illa farið af langvarandi vanrækslu. Ýmsar illa hugsaðar aðgerðir hafa valdið varanlegu tjóni á innviðum þess og burðarvirki. Undirstöður hússins eru ónýtar.
Varðveislugildi:	Hátt	Varðveislugildið er hátt, fyrst og fremst vegna menningarsögu
Verndarflokkar:		Friðuð hús - fjóluþlár litur á korti

Fyrsti eigandi: Halldór Jónsson
Hönnuður: Ókunnur

Upphafleg notkun: Verslun / Pakkhús/geymsluhús
Núverandi notkun: Geymsla/Verkstæði



Halldórsbúðarsamstæðan



Janúar 2018. Mynd: Vigfús Þór Hróbjartsson

Gerð húss:	Upphafleg:	Núverandi:	Helstu breytingar:	Hönnuðir breytinga:
Byggingarefni:	Timbur, bindingar	Timbur, bindingar	Byggt hefur verið við húsið.	
Útveggir:	Timbur	Bárujárn		
Pakgerð:	Mænisþak	Mænisþak		
Pakklæðning:	Bárujárn	Bárujárn		
Undirstaða:	Tréstaumar	Tréstaumar		
Útlit:	Tvílyft	Einlyft		

Saga

Var reist ári síðar en Halldórsbúð sjálf og ekki ósennilegt að smíðir séu þeir sömu. Í húsinu var pakkhús. Byggt hefur verið við húsið og það er hluti af stórrí samsteypu húsa frá mismunandi tímabilum. Það rýrir gildi hússins.

Sem hluti af samstæðu húsa Halldórsverslunar hefur húsið ótvírætt menningarsögulegt gildi, þar sem umsvif Halldórs Jónssonar bónda og kaupmanns urðu ótvírætt kveikjan að þéttbýlismyndun í Vík.

Varðveislumat:

Listrænt gildi / Byggingarlist:	Hátt	Hlutföll eru góð, ytri frágangur einfaldur, innréttingar sem eftir eru merkilegar. Það myndar sterka heild eða húsasamstæðu með öðrum byggingum Halldórsbúðar.
Menningarsögulegt gildi:	Hátt	Byggingin er hluti af Halldórsbúð og þannig dæmi um einkarekna verslun í íslensku kauptúni. Reist af Halldóri óðalsbónda og kaupmanni í Vík. Var í eigu sömu fjölskyldu í hálföld.
Umhverfisgildi:	Miðlungs	Stendur á áberandi stað vestast í kauptúni og myndar byggingarheild með Halldórsbúð.
Upprunalegt gildi:	Lágt	Hæð var rifin innan úr og stórar dyr gerðar á austurgafli og eru þær breytingar afleitar en má þó laga. Byggt hefur verið við húsið og er það nú hluti stórrar samsteypu bygginga.
Tæknilegt ástand:	Lágt	Tæknilegt ástand hússins er mjög slæmt og það í nokkurri niðurníðslu.

Varðveislugildi: Miðlungs Sem hluti af húsasamstæðu Halldórsbúðar hefur húsið nokkurt verndargildi.

Verndarflokkar: Friðuð hús - fjóluþálur litur á korti

Fyrsti eigandi: Halldór Jónsson
Hönnuður: Ókunnur

Upphafleg notkun: Verslun/geymsluhús
Núverandi notkun: Iðnaður / Geymsla



Mynd frá Skógasafni, tekin fyrir 1921.



Janúar 2018. Mynd: Vigfús Þór Hróbjartsson

Gerð húss:	Upphafleg:	Núverandi:	Helstu breytingar:	Hönnuðir breytinga:
Byggingarefni: Timbur, bindingar		Timbur, bindingar		
Útveggir: Timbur		Bárujárn		
Þakgerð: Mænisþak		Mænisþak		
Þakklæðning: Bárujárn		Bárujárn		
Undirstaða: Tréstaumar		Tréstaumar		
Útlit: Einlyft		Einlyft		

Saga

Upprunalega húsið var hluti af Halldórsbúð og var reist sem geysluhús fyrir kol og salt. Erfitt er að segja til um hversu mikið af upprunalega minna þakkhúsi Halldórsverslunar er eftir, en húsið hefur tekið miklum breytingum og er í dag partur af stórrí samsteypu húsa, sem eldra þakkhúsið er einnig hluti af. Á að líta virðist ekki vera mikið eftir af upprunalega húsinu. Það var minna í sniðum og hafði sömu mænisstefnu og hin tvö hús Halldórsbúðar, a-v, sbr. eldri mynd.

Varðveislumat:

Listrænt gildi / Byggingarlist:	Lágt	Skemma sem hefur ekki listrænt gildi.
Menningarsögulegt gildi:	Hátt	Hluti af húsasamstæðu Halldórsverslunar
Umhverfisgildi:	Hátt	Er áberandi hluti Halldórsbúðar frá Víkurbraut.
Upprunalegt gildi:		Hefur tekið mjög miklum breytingum og erfitt að segja nákvæmlega hve mikið er eftir af upprunalega húsinu. Það er þó ljóst að lítill partur hússins er úr upphaflega þakkhúsinu.
Tæknilegt ástand:	Lágt	Bárujárnsklæðning á austurhlíð hússins er mjög ryðguð en virðist annars í lagi.
Varðveislugildi:	Lágt	Lítið er eftir af upprunalega húsinu sem takmarkar varðveislugildi þess verulega, en það er engu að síður hluti af Halldórsbúðar samstæðunni
Verndarflokkar:		Friðuð hús - fjóluþlár litur á korti

Fyrsti eigandi: Halldór Jónsson
Hönnuður: Ókunnur

Upphafleg notkun: Iðnaður/sláturhús
Núverandi notkun: Ekki í notkun.



Mynd úr húsakönnun Götu ehf, 1999.



Janúar 2018. Mynd: Vigfús Þór Hróbjartsson

Gerð húss:	Upphafleg:	Núverandi:	Helstu breytingar:	Hönnuðir breytinga:
Byggingarefni: Steinsteyp		Steinsteyp		
Útveggir: Múrsléttað		Múrsléttað		
Þakgerð: Mænisþak		Mænisþak		
Þakklæðning: Bárujárn		Bárujárn		
Undirstaða: Steinsteyp		Steinsteyp		
Útlit: Tvílyft		Einlyft		
	Reykháfur	Reykháfur		

Saga

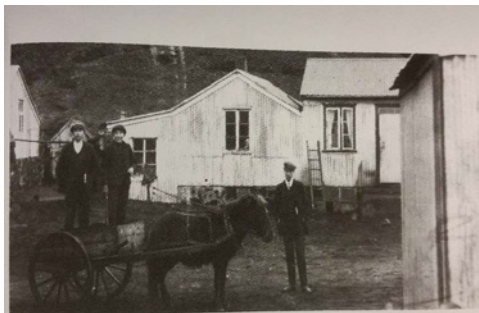
Upprunalega byggt sem sláturhús Halldórsverslunar. Það er áhugavert að bera saman sláturhús SS og Halldórsverslunar. Þetta er einfalt og yfirlætislaust meðan að SS sláturhúsið var með gaflsneiðingum og skrauttilburðum. Heimild um byggingarár er fengið úr Fasteignaskrá en ljóst er að húsið er eldra.

Varðveislumat:

Listrænt gildi / Byggingarlist:	Miðlungs	Dæmi um steinsteypuhús frá þriðja áratugnum. Er hluti af húsasamstæðu Halldórsverslunar og myndar áhugaverð millirými.
Menningarsögulegt gildi:	Hátt	Eina sláturhúsið frá fyrri hluta 20. aldar í Vík og hluti af samstæðu Halldórsbúðar þó það sé byggt nokkru síðar en elstu húsin.
Umhverfisgildi:	Miðlungs	Hluti af húsasamstæðu Halldórsverslunar og innsta hluta kaupsinsins.
Upprunalegt gildi:	Hátt	Virðist ekki hafa verið breytt mikið.
Tæknilegt ástand:	Miðlungs	Virðist þokkalegt.
Varðveislugildi:	Miðlungs	Sem hluti af heild Halldórsbúðar og eina sláturhúsið frá þessum tíma í Vík hefur byggingin miðlungs varðveislueildi
Verndarflokkar:		Umsagnarskyld hús - appelsínugulur litur á korti

Fyrsti eigandi: Högni Högnason
Hönnuður: Ókunnur

Upphafleg notkun: Íbúð
Núverandi notkun: Íbúð



Mynd úr Dynskógum 4. Ljósmynd Þ.S.



Janúar 2018. Mynd: Vigfús Þór Hróbjartsson

Gerð húss:	Upphafleg:	Núverandi:	Helstu breytingar:	Hönnuðir breytingar:
Byggingarefni:	Timbur, bindingar	Timbur, bindingar		
Útveggir:	Timbur	Timbur		
Þakgerð:	Mænisþak	Valmaþak	Valmaþak sett á húsið í stað mænisþaks.	
Þakklæðning:	Bárujárn	Bárujárn		Húsinu snúið, gluggum breytt og það stækkað.
Undirstaða:	Steinsteypt	Steinsteypt		
Útlit:	Einlyft	Einlyft		

Saga

Eyjarhólar, sem upphaflega hét Högnabær, og Kvíaból mynda samstæðu tveggja húsa sem var dæmigert fyrir byggðamynstrið í Víkurþorpi frá upphafi. Upphaflega sneri Högnabær þó gafli til suðurs sem var undantekning í þessum hluta þorpsins. Hafði upphaflega mænisþak og var í raun lítil baðstofa. Upplýsingar vantar um breytingar á húsinu, þ.e.a.s. hvenær þær voru gerðar og hve miklu var breytt því ekki virðist vera mikið eftir af upprunalegum hlutum hússins. Högnabær og hús Erlendar Björnssonar voru sambyggð frá upphafi og eru enn. Högnabær var upphaflega byggður 1901 en er byggður árið 1928 samkvæmt fasteignaskrá.

Varðveislumat:

Listrænt gildi / Byggingarlist:	Miðlungs	Látlaust valmafúnkishús í dag. Eitt af mörgum “víkurparhúsum” sem voru mjög algeng á upphafsárum þorpsins.
Menningarsögulegt gildi:	Hátt	Þróast út frá einu af elstu húsum þorpsins.
Umhverfisgildi:	Hátt	Hluti af húsaþyrpingunni vestast í þorpinu þar sem lítil húsin standa mjög þétt og innbirðis afstaða þeirra gefur svæðinu sérstakt yfirbragð.
Upprunalegt gildi:	Lágt	Hefur tekið mjög miklum breytingum.
Tæknilegt ástand:	Hátt	Virðist gott og er vel við haldið.

Varðveislugildi: Hátt Sem hluti af húsaþyrpingunni vestan Brydebúðar, hús með langa sögu og eitt af “Víkurparhúsum”.

Verndarflokkar: Friðuð hús - fjóluþlár litur á korti

Fyrsti eigandi: Erlendur Björnsson
Hönnuður: Ókunnur

Upphafleg notkun: Íbúð
Núverandi notkun: Íbúð



Högnabær og Kvíaból til vinstri. Mynd:LMÍ



Janúar 2018. Mynd: Vigfús Þór Hróbjartsson

Gerð húss:	Upphafleg:	Núverandi:	Helstu breytingar:	Hönnuðir breytinga:
Byggingarefni:	Timbur, bindingar	Timbur, bindingar		
Útveggir:	Timbur	Timbur, múrsléttaðir,	Húsið fékk valmapak í stað mænispaks	
Þakgerð:	Mænispak	Valmapak	Þakgluggi settur á norðurhlið	
Þakklæðning:	Bárujárn	Bárujárn		
Undirstaða:	Steinsteypt	Steinsteypt		
Útlit:	Einlyft	Einlyft		

Saga

Kvíaból og Eyjarhólar mynda sérstaka samstæðu valmapakshúsa en ekki er algengt að hús með þeirri þakgerð séu sambyggð á þennan máta. Húsin eru í góðu ástandi og bera eigendum sínum fagurt vitni. Aldur húsanna er þó ekki merkjanlegur af ytra útliti. Skv. Eiríki E. Sverrissyni, (Dýnskógum 4, bls. 31) var húsið upphaflega hús Erlendar Björnssonar trésmiðs, frá árinu 1898, en það hefur þá breyst mikið frá upphaflegri gerð og óvíst hve mikið af húsinu er upprunalegt. Það hafði upphaflega mænispak líkt og Högnabær, og gluggar hafa breyst.

Samstæðan er hluti af óreglulegri þyrpingu húsa innan Brydebúðar sem er mikilvæg fyrir fjölbreytni byggðarmynsturs kaupsins og einkennandi fyrir svæðið.

Varðveislumat:

Listrænt gildi / Byggingarlist:	Miðlungs	Valmapakshús með miklum gluggaföldum og nýlegri tréklæðningu. Grjóthleðslur eru haganlega gerðar. Eitt af "víkurparhúsum" sem voru algeng á upphafsárum þorsins.
Menningarsögulegt gildi:	Hátt	Þetta hús byggði upphaflega Erlendur Björnsson smiður í Vík. Í þessu húsi er Erlendur Einarsson fyrirverandi forstjóri SÍS fæddur 1921.
Umhverfisgildi:	Hátt	Hluti af húsaþyrpingunni vestast í þorpinu þar sem lítil húsin standa mjög þétt og innbirðis afstaða þeirra veitir svæðinu sérstakt yfirbragð.
Upprunalegt gildi:	Lágt	Af húsi Erlendar Björnssonar er ekkert sjáanlegt.
Tæknilegt ástand:	Hátt	Virðist mjög gott.

Varðveislugildi:

Verndarflokkar: Friðuð hús - fjóluþlár litur á korti

Fyrsti eigandi: Jón og Loftu Þorsteinssynir
Hönnuður: Ókunnur

Upphafleg notkun: Íbúð
Núverandi notkun: Íbúð



Mynd Landmælinga Íslands, tekin 1902-03.



Janúar 2018. Mynd: Vigfús Þór Hróbjartsson

Gerð húss:	Upphafleg:	Núverandi:	Helstu breytingar:	Hönnuðir breytinga:
Byggingarefni:	Timbur, bindingar	Timbur, bindingar		
Útveggir:	Bárujárn	Bárujárn		
Þakgerð:	Mænisþak	Mænisþak		
Þakklæðning:	Bárujárn	Bárujárn		
Undirstaða:	Hlaðin úr hraungrýti/grjóti	Hlaðin úr hraungrýti/grjóti		
Útlit:	Reykháfur Einlyft Ris	Einlyft Ris Reykháfur		

Saga

Lækjarmót er hluti af elstu bæjarmyndinni og er mjög áberandi. Skorsteinninn við austurstafninn eykur á gildi byggingarinnar og ljær henni fornt yfirbragð. Var upphaflega eitt af "víkurparhúsum", en parhús voru mjög algeng á fyrstu árum þorpsins, en Lækjarmót varð snemma viðskila við "maka" sinn sem var fluttur aftur fyrir, það stækkað og því breytt og heitir í dag Sigurðarstaðir. Er sýnileg framhlið húsaþyrpingarinnar innan Brydebúðar. Ris hússins virðist ekki vera eins hátt og það var í upphafi.

Varðveislumat:

Listrænt gildi / Byggingarlist:	Miðlungs	Snoturt lítið íbúðarhús. Austurgafllinn er áberandi og nýtur sín vel með skorsteini.
Menningarsögulegt gildi:	Hátt	Með elstu húsum kaupsins og hefur varðveist vel.
Umhverfisgildi:	Hátt	Mjög áberandi í götumyndinni og sést austur alla Víkurbraut. Er mikilvægt í að skapa hið sérstaka yfirbragð og svipmót bæjarhlutans.
Upprunalegt gildi:	Hátt	Hefur tekið einhverjum breytingum en haldið megin formi sínu.
Tæknilegt ástand:	Hátt	Virðist gott.
Varðveislugildi:	Hátt	Ekki sist vegna mikilvægis í götumynd.
Verndarflokkar:		Friðuð hús - fjólublár litur á korti

Fyrsti eigandi: Jón og Loftur Þorsteinssynir
Hönnuður: Ókunnur

Upphafleg notkun: Íbúð
Núverandi notkun: Íbúð



Mynd í eigu Skógasafns frá 1910.



Janúar 2018. Mynd: Vigfús Þór Hróbjartsson

Gerð húss:	Upphafleg:	Núverandi:	Helstu breytingar:	Hönnuðir breytinga:
Byggingarefni: Timbur, bindingar		Timbur, bindingar		
Útveggir: Timbur		Bárujárn		
Þakgerð: Mænisþak		Mænisþak		
Þakklæðning: Bárujárn		Bárujárn		
Undirstaða: Hlaðin úr hraungrýti/grjóti		Steinsteypt		
Útlit: Einlyft		Einlyft		
	Ris	Ris		
		Inngönguskúr (bíslag)		
			Húsið fært á núverandi stað. 2 kvistar settir í þak á suðurhlið hússins.	

Saga

Reist árið 1902 af Jóni Þorsteinssyni og flutt til, stækkað og endurbætt 1906 af Þorsteini Þorsteinssynin kennara og síðar kaupmanni (Jón Thor Haraldsson, 1984.) Smíðir hússins voru Erlendur og Sigurður Björnssynir, og Bergsteinn sonur Erlendar (EES, bls 57). Þegar húsið var sambyggt Lækjarmóti í upphafi hefur risið verið hátt eins og það er í dag. Eftir að það var flutt fékk það lágris eins og flest hin húsin. Síðar hefur því verið breytt aftur og þannig er núverandi form hússins líkast því sem það var meðan það var sambyggt Lækjarmóti.

Núverandi form, þakhalli og bíslag er óneitanlega mjög líkt húsi þeirra bræðra Lofts og Jóns Þorsteinssona sem sjá má á mynd á bls 24 í Dynskógum 4. Húsið myndar því mjög gamla bæjarmynd ásamt Brydebúð.

Varðveislumat:

Listrænt gildi / Byggingarlist:	Hátt	Hlutföll fara betur en í flestum elstu húsanna. Einfalt og látlaust. Endurgerð mjög til bóta.
Menningarsögulegt gildi:	Hátt	Húsið er meðal elstu húsa þorpsins og skipar sess í upphafssögu þess.
Umhverfisgildi:	Hátt	Húsið sést ágætlega frá opna svæðinu við Brydebúð. Er hluti af byggðamynstri elsta hlutans og á ríkan þátt í að skapa svipmót hans.
Upprunalegt gildi:	Hátt	Húsið var snemma fært úr stað og við bættust kvistar en upphaflegt form og gerð hússins hefur haldið sér vel.
Tæknilegt ástand:	Hátt	Mjög gott.

Varðveislugildi: Hátt Vegna byggingarlistar, menningarsögu og gildi fyrir bæjarmynd.

Verndarflokkar: Friðuð hús - fjóluþlár litur á korti

Fyrsti eigandi: Tómas Jónsson
Hönnuður: Ókunnur

Upphafleg notkun: Íbúð
Núverandi notkun: Íbúð / Þjónusta



Einarsstaðir áður en það var hækkað og því



Janúar 2018. Mynd: Vigfús Þór Hróbjartsson.

Gerð húss:	Upphafleg:	Núverandi:	Helstu breytingar:	Hönnuðir breytinga:
Byggingarefni:	Timbur, bindingar	Timbur, bindingar	1909 Breytt úr baðstofu í timburhús með kjallara.	
Útveggir:	Timbur	Bárujárn og máluð steypa	Hækkað um eina hæð.	
Þakgerð:	Valmaþak	Mænisþak		
Þakklæðning:	Bárujárn	Bárujárn		
Undirstaða:		Steinsteypt		
Útlit:	Einlyft	Tvílyft Ris Svalir		

Saga

Af öllum elstu húsunum innst í Víkurporpi hefur þetta hús tekið mestum breytingum. Það hefur þá sérstöðu að vera tveggja hæða með lágrisi og sker sig þannig úr heildarmynd þyrpingarinnar. Skv. námsritgerð Jóns Thors Brynjólfssonar (1985) var húsið reist 1904 og því breytt 1909.

Tómas Jónsson byggði sér baðstofu á Víkursandi árið 1904 sem Loftur Þorsteinsson smíðaði. Árið 1909 breytti Tómas baðstofunni í timburhús með kjallara undir, og voru það feðgarnir Erlendur Björnsson og Bergsteinn sonur hans sem sáu um smíðina. Húsið fékk síðar nafnið Einarsstaðir. Því var enn breytt og hækkað um eina hæð síðar en ekki er ljóst af heimildum hvenær það var gert. Undirstöður, neðri hæð og gaflar eru steyptir.

Varðveislumat:

Listrænt gildi / Byggingarlist:	Lágt	Húsið hefur ekki sérstakt listrænt gildi. Timburhús sem fékk nýja neðrihæð í fúnkisstíl undir sig.
Menningarsögulegt gildi:	Hátt	Á sér óslitna sögu frá fyrstu árum byggðar á Víkursandi.
Umhverfisgildi:	Miðlungs	Er nokkuð falið á milli húsa en ómissandi hluti þyrpingarinnar þéttu innan við Brydebúð.
Upprunalegt gildi:	Lágt	Af húsinu eftir breytingarnar 1909 er ekkert sýnilegt af upprunalega húsinu.
Tæknilegt ástand:	Miðlungs	Virðist þokkalegt.

Varðveislugildi: Miðlungs Vegna óslitinnar sögu sinnar og sem hluti af þyrpingunni.

Verndarflokkar: Friðuð hús - fjólublár litur á korti

Fyrsti eigandi: Einar Hjaltason
Hönnuður: Ókunnur

Upphafleg notkun: Íbúð/sjóbúð
Núverandi notkun: Frístundir/sumarhús



Mynd úr Dynskógum 4, höf. B.S.



Janúar 2018. Mynd: Vigfús Þór Hróbjartsson

Gerð húss:	Upphafleg:	Núverandi:	Helstu breytingar:	Hönnuðir breytinga:
Byggingarefni:	Hlaðið, ótilhöggvið grjót	Hlaðið, ótilhöggvið grjót		
Útveggir:		Bárujárn		
Þakgerð:	Mænisþak	Mænisþak		
Þakklæðning:	Bárujárn	Bárujárn		
Undirstaða:		Steinsteypt		
Útlit:	Einlyft	Einlyft		
	Ris	Ris		
	Reykháfur	Reykháfur		

Saga

Hamar hefur mikla sérstöðu meðal elstu húsanna í Vík en einnig meðal húsa í Mýrdalnum öllum. Það er eina húsið sem er upphaflega sjóbúð og er í rauninni elsta húsið í Vík þó því hafi verið breytt talsvert 1909 og endurbyggt 1946.

Fyrsti mannabústaðurinn á Víkursandi var sjóbúð sem kölluð var Þorgeirsbúð. Hún var byggð um 1890 og stóð hún undir kletti. Í henni dvöldu hásetar Þorgeirs Magnússonar frá Kvíabóli frá Kyndilmessu (2.febrúar) til vertíðarloka nokkrar vertíðir. (EES bls. 16) Bjó Einar Hjaltason í sjóbúð sem hann hafði byggt fyrir háseta sína árið 1894, Hamri, þegar hann kom fyrst til Víkur árið 1896.

Hamar er meðal fárra húsa undir Bökkunum sem snéru gafli mót suðri ef frá voru skilin útihús.

Hamar, Varmahlíð, Sandfell og gamli bærinn á Dyrhólum eystri eru einu varðveittu íbúðarhúsin í Mýrdalnum sem á rætur í gömlu torfbæjahefðinni.

Hamar var prestsetur í tvo áratugi 1914-34 og er í dag sumarhús.

Varðveislumat:

Listrænt gildi / Byggingarlist:	Hátt	Arkitektúr þessa húss á rætur í hinni fornu íslensku byggingarhefð.
Menningarsögulegt gildi:	Hátt	Var upphaflega sjóbúð Einars Hjaltasonar og í raun fyrsta íbúðarhúsið í Víkurkaupþúni. Hér bjó Einar ásamt fjölskyldu sinni á meða hús hans var í smíðum. Lengi prestsetur.
Umhverfisgildi:	Hátt	Er vel varðveitt leyndarmál í bæjarmyndinni og kemur ókunnugum skemmtilega á óvart.
Upprunalegt gildi:	Miðlungs	Þrátt fyrir endurbyggingu og ýmsar breytingar er ytra form upprunalegt. Gluggar eru breyttir.
Tæknilegt ástand:	Miðlungs	Virðist þokkalegt.
Varðveislugildi:	Hátt	Þetta er í rauninni elsta varðveitta húsið í Vík með óslitna sögu frá 1894.
Verndarflokkar:		Fríðuð hús - fjóluþlár litur á korti

Fyrsti eigandi: Ókunnur
Hönnuður: Ókunnur

Upphafleg notkun: Landbúnaður
Núverandi notkun: Frístundir/sumarhús



Mynd úr húsakönnun Götu ehf. 1999.



Mynd: Landmótun.

Gerð húss:	Upphafleg:	Núverandi:	Helstu breytingar:	Hönnuðir breytinga:
Byggingarefni:	Hlaðið, ótilhöggvið grjót	Hlaðið, ótilhöggvið grjót		
Útveggir:	Torf	Bárujárn	Húsið endurnýjað að miklu leyti og þakið tyrft, eftir 1999.	
Þakgerð:	Mænisþak	Mænisþak		
Þakklæðning:	Bárujárn	Bárujárn		
Undirstaða:	Hlaðin úr hraungrýti/grjóti	Hlaðin úr hraungrýti/grjóti		
Útlit:	Einlyft Reykháfur	Reykháfur Einlyft		

Saga

Kofi þessi lætur ekki mikið yfir sér en hefur þó mikið varðveislugildi, ekki hvað síst í samhengi við Hamar en þessi tvö hús varðveita forna húsamynd sem rekja má til upphafs byggðar á Víkursandi. Áður stóðu allmörg útihús í kringum þetta hús en þau eru nú öll horfin. Ekki er fjallað sérstaklega um þetta útihús, frekar en önnur útihús, í helstu heimildum um upphafsár þorpsins og byggingar þar, og því ekki hægt að segja til um byggingarár þess. Á gömlum ljósmyndum má sjá þyrpingu lítilla bakhúsa á þessu svæði en þau eru illgreinanleg og því ekki hægt að segja til um fjölda þeirra eða gerð, eða hvort þetta hús sé eitt þeirra.

Kofinn var skráður í húsakönnun Götu ehf. árið 1999 og var talinn upprunalegur, en hefur síðan verið endurnýjaður að því er virðis miklu leyti, m.a. framhlið hússins og þak. Það var áður bárujárnsklætt en er nú tyrft. Varðveislugildið felst því öðru fremur í gömlu byggðarmynstri sem þessi kofi er hluti af og til vitnis um og er full ástæða til að undirstrika varðveislugildi þessa látlausa húss. Húsið myndar varðveisluverða heild með Hamri.

Varðveislumat:

Listrænt gildi / Byggingarlist:	Miðlungs	Einfalt útihús með fornu lagi.
Menningarsögulegt gildi:	Hátt	Vel varðveitt gamalt útihús, eitt fárra sem varðveist hefur, en þau voru mjög algeng á upphafsárum þorpsins.
Umhverfisgildi:	Miðlungs	Er greipt inn í brekkuna og fellur vel inn í landið. Er falið bak við önnur hús og ekki sjáanlegt frá götunni.
Upprunalegt gildi:	Miðlungs	Hefur verið endurnýjað að einhverju eða miklu leyti en haldið formi sínu. Myndar sögulega heild með Hamri.
Tæknilegt ástand:	Miðlungs	Virðist í þokkalegu ástandi.

Varðveislugildi: Hátt Eitt fárra varðveittra útihúsa í Vík og hefur hátt varðveislugildi sem slíkt. Hluti af varðveisluverði heild.

Verndarflokkar:

Fyrsti eigandi: Jóhann Pétur Theodór Brydd
Hönnuður: Ókunnur

Upphafleg notkun: Verslun / Íbúð
Núverandi notkun: Verslun / Menningarstarfsemi



Mynd eftir Sigfús Eymundsson, 1909.



Janúar 2018. Mynd: Vigfús Þór Hróbjartsson

Gerð húss:	Upphafleg:	Núverandi:	Helstu breytingar:	Hönnuðir breytinga:
Byggingarefni: Timbur, bindingar		Timbur, bindingar	1895 Ummerki sýna að húsið hefur verið lengt nokkuð við endurbyggingu þess	
Útveggir: Timbur		Bárujárn	1915 Miðjukvistur var settur á húsið 1915 og steipt bakhús kom á fjórða	Guðmundur Einarsson, Erlendur Björnsson og Jón Brynjólfsson
Þakgerð: Mænisþak		Mænisþak		
Þakklæðning: Bárujárn		Bárujárn		
Undirstaða: Hlaðin úr hraungrýti/grjóti		Hlaðin úr hraungrýti/grjóti		
Útlit: Einlyft		Einlyft		
	Kjallari	Ris		
	Ris	Kvistir		
	Útitróppur	Útitróppur		
	Reykháfur	Viðbygging		
Saga			

Brydebúð má kalla þungamiðju byggðarinnar. Húsið var reist á Víkursandi úr viðum sölubúðar Godthaabsverslunar í Vestmannaeyjum sem var reist 1831, úr úrvals timbri. Bæði máttarviðir og borðviðir eru úr rauðri, feitri furu og hefur form þess húss haldið sér að mestu leyti, þó það hafi verið stækkað og kvistir bæst við. Því er húsið lang elst húsa í Mýrdal og þó víðar væri leitað. Staðurinn þar sem húsið stóð í Vestmannaeyjum fór undir hraun í gosinu 1973. Báðar hæðir vesturenda hússins voru ætlaðar verslunarstjóranum og heimili hans til íbúðar. Yfirmiður var Sveinn Jónsson frá Leirum. Aðrir smiðir voru Helgi Jónsson, bróðir Sveins, og Gissur Ísleifsson. Kjallari og grunnur voru hlaðin úr mógryti og mun Jón Ingimundarson úr Vestmannaeyjum hafa sléttað grunninn afar vel með sementi. Miðjukvistur var settur á húsið 1915, af þeim Guðmundi Einarssyni, Erlendi Björnssyni og Jóni Brynjólfssyni. Steipt bakhús kom á 4. áratugnum við austurenda og við vesturenda síðar. Miklar breytingar voru gerðar á húsinu á 6. og 7. áratugnum en á árunum 1999-2001 var húsið algerlega endurnýjað og fært til fyrri myndar að ytra byrði. Rekin var verslun í húsinu frá 1895 til 1981, þá var starfrækt saumastofa í húsinu en frá 2000 hefur verið rekin veitingastofa, upplýsingamiðstöð ferðamála og sýningarsalur.

Húsið var upphaflega kallað Bryde- eða Þorsteinsbúð, en einnig Félagsbúð eftir að húsið varð eign Kaupfélags Skaftfellinga árið 1927. Í dag er það jafnan kallað Brydebúð. Varðveislugildi hússins er ótvírætt. Ummerki sýna að húsið hefur verið lengt um tæpa 8 m við endurbyggingu þess þegar það var flutt frá Vestmannaeyjum til Víkur árið 1895. Líklega var þá factorsíbúðinni bætt við, því engin íbúð var í húsinu meðan það stóð í Eyjum.

Varðveislumat:

Listrænt gildi / Byggingarlist:	Hátt	Klassískt timburhús. Hefur verið fært til upphaflegrar myndar að ytra byrði.
Menningarsögulegt gildi:	Hátt	Er að stofni til frá 1831. Elsta verslunarhúsið í Vík.
Umhverfisgildi:	Hátt	Er áberandi í umhverfi sínu og er miðja elsta hluta þorpsins.
Upprunalegt gildi:	Hátt	Húsið er aðflutt og eitt það fyrsta sem reis í Vík. Hefur verið fært til upprunalegs ytra byrðis. Hefur alla tíð haldið megin formi sínu þrátt fyrir breytingar. Að innan er fátt upprunalegt nema helst í kjallaranum
Tæknilegt ástand:	Hátt	Mjög gott.

Varðveislugildi: Hátt Vegna aldurs, byggingarlistar, menningarsögu og umhverfis.

Verndarflokkar: Friðlýst hús - blár litur á korti

Fyrsti eigandi: Tómas Gíslason
Hönnuður: Ókunnur

Upphafleg notkun: Íbúð
Núverandi notkun: Íbúð



Lundur á sínum upphaflega stað, ca. 1903.



Janúar 2018. Mynd: Vigfús Þór Hróbjartsson

Gerð húss:	Upphafleg:	Núverandi:	Helstu breytingar:	Hönnuðir breytingar:
Byggingarefni: Timbur, bindingar		Timbur, bindingar	1904 Húsið fært af sandinum og á núverandi stað, og stækkað og endurbætt.	
Útveggir: Timbur		Bárujárn	1921 Sigurjón Kjartansson byggði sér íbúðarhús áfast við Lund vestan megin	
Þakgerð: Mænisþak		Mænisþak		
Þakklæðning: Bárujárn		Bárujárn		
Undirstaða:		Steinsteypt		
Útlit: Einlyft Reykháfur		Einlyft Portbyggt Úttröppur Inngönguskúr (bíslag) Viðbygging		

Saga

Tómas Gíslason byggði húsið "vestur á sandi" árið 1901. Á mynd frá árinu 1903 á bls. 15 í Dynskógum 4 (1988) sést það á upprunalega staðnum beint vestur af Högnabæ. Guðjón Jónsson keypti það árið 1904 og Sveinn Ólafsson smiður flutti það á teinum verslunarinnar á núverandi stað. Sigurjón Kjartansson byggði sér íbúðarhús áfast við Lund vestan megin 1921.

Varðveislumat:

Listrænt gildi / Byggingarlist:	Lágt	Samsteypa nokkurra húshluta frá ýmsum tímum og úr ýmsum byggingarefnum.
Menningarsögulegt gildi:	Hátt	Með elstu húsum í Vík. Hefur tekið breytingum í gegnum tíðina sem lesa má út frá útliti.
Umhverfisgildi:	Hátt	Falið á bak við önnur hús sem standa þétt upp að, en á þátt í að móta byggðamynstrið og yfirbragð bæjarhlutans.
Upprunalegt gildi:	Hátt	Húsið hefur breyst og þróast nokkuð í gegnum tíðina og var snemma fært, en hefur haldið megin formi sínu og yfirbragði.
Tæknilegt ástand:	Miðlungs	Virðist nokkuð gott.

Varðveislugildi: Hátt Vegna menningarsögu og hlutverks í að móta byggðamynstrið og yfirbragð bæjarhlutans.

Verndarflokkar: Friðuð hús - fjólublár litur á korti

Fyrsti eigandi: Sigurjón Kjartansson
Hönnuður: Ókunnur

Upphafleg notkun: Íbúð
Núverandi notkun: Íbúð



Maí 2014. Mynd: Landmótun.



Janúar 2018. Mynd: Vigfús Þór Hróbjartsson

Gerð húss:	Upphafleg:	Núverandi:	Helstu breytingar:	Hönnuðir breytinga:
Byggingarefni: Steinsteipt		Steinsteipt	2002 Bílskúr byggður við	
Útveggir: Múrsléttað				
Þakgerð: Mænisþak				
Þakklæðning: Bárujárn				
Undirstaða:		Steinsteipt		
Útlit:	Einlyft	Kjallari		
	Kjallari	Einlyft		
	Inngönguskúr (bíslag)	Ris		

Saga

Sigurjón Kjartansson byggði sér þetta íbúðarhús áfast vestan megin við Lund árið 1921. Áfast við húsið vestanvert er bílskúr sem byggður var árið 2002. Hann passar illa inn í byggðarmynstrið og húsagerðir í bæjarhlutanum, gömul og fíngerð húsin þar. Bílskúrin rýrir heildarsvip og gildi þyrpingarinnar og mætti víkja.

Varðveislumat:

Listrænt gildi / Byggingarlist:	Hátt	Einfalt steinsteypuhús byggt við Víkurbraut 32a og tekur mið af stærð og formgerð þess húss. Fellur vel að eldri byggð og yfirbragði en bílskúr sem byggður var 2002 stingur í stúf.
Menningarsögulegt gildi:	Miðlungs	Húsið er byggt við eitt ef elstu húsum Víkur, Víkurbraut 32a. Það er byggt nokkru síðar og úr öðru efni en flest hinna húsanna í þyrpingunni en hefur sama form og hlutföll og eldri húsin.
Umhverfisgildi:	Miðlungs	Húsið fellur vel að eldri byggð og ríkjandi svipmóti. Bílskúr sem byggður var 2002 er hins vegar ekki í takt við eldri húsin og rýrir heildaryfirbragð þyrpingarinnar.
Upprunalegt gildi:	Hátt	Hver húshluti virðist ekki hafa breyst mikið en bílskúr byggður 2002 setur mikið mark á sögulega og fíngerða þyrpinguna.
Tæknilegt ástand:	Miðlungs	Virðist nokkuð gott.

Varðveislugildi:	Miðlungs	Húsið tilheyrir gömlu byggðinni og hefur hátt verndargildi en bílskúrin rýrir gildi þyrpingarinnar.
Verndarflokkar:		Umsagnarskyld hús - appelsínugulur litur á korti

Fyrsti eigandi: Jakob og Sigurður Björnssynir
Hönnuður: Ókunnur

Upphafleg notkun: Íbúð / Verslun
Núverandi notkun: Íbúð



Strönd ca. 1920-1925. Höf: Þorlákur Sverrisson.



Janúar 2018. Mynd: Vigfús Þór Hróbjartsson

Gerð húss:	Upphafleg:	Núverandi:
Byggingarefni:	Timbur, bindingar	Timbur, bindingar
Útveggir:	Timbur	Bárujárn
Þakgerð:	Mænisþak	Mænisþak
Þakklæðning:	Bárujárn	Bárujárn
Undirstaða:	Hlaðin úr hraungrýti/grjóti	Steinsteypt
Útlit:	Einlyft Ris Reykháfur Inngönguskúr (bísлаг)	Einlyft Ris

Helstu breytingar:	Hönnuðir breytinga:
Byggt við austurhlíð hússins.	
Gluggum breytt og bætt við glugga á austurgafli. Hús endurnýjað að	

Saga

Húsið Strönd skiptist í austur og vesturenda og var austurhlutinn miklu minni. Húsin reistu þeir bræður Jakob og Sigurður Björnssynir sem drukknuðu við uppskipun ásamt þremur öðrum þann 26.maí 1910.

Um skeið var rekin smáverslun í einu herbergi hússins, er Þorlákur Sverrisson verslaði þar og síðar Árni Einarsson.

Húsið hefur nokkra sérstöðu í legu sinni þar sem það er mjög áberandi við enda opna svæðisins við Brydebúð sem vel mætti kalla torg. Húsið var endurbyggt árið 1974 samkvæmt fasteignamat 1974 (fatseignamat, Millimat 1974. Byggðasafninu Skógum).

Bílskúr var byggður á lóð hússins árið 1980 og byggt hefur verið við austurenda hússins. Húsið hefur verið endurnýjað mikið á undanförunum árum og húsið klætt að utan árið 2014. Gluggasetningu hefur verið breytt frá upprunalegri gerð.

Varðveislumat:

Listrænt gildi / Byggingarlist:	Miðlungs	Hefðbundið bárujárnsklætt timburhús.
Menningarsögulegt gildi:	Hátt	Í hópi eldri húsa. Hýsti eitt sinn smáverslun.
Umhverfisgildi:	Hátt	Stendur á áberandi stað við vesturenda opna svæðisins við Brydebúð og blasir við af Víkurbraut.
Upprunalegt gildi:	Miðlungs	Hefur verið byggt við húsið og gluggagerð og gluggasetningu breytt.
Tæknilegt ástand:	Hátt	Mjög gott. Hefur verið mikið endurnýjað á undanförunum árum.
Varðveislugildi:	Hátt	Með elstu húsum og stendur á áberandi stað og því mikilvægt fyrir götummynd.
Verndarflokkar:		Friðuð hús - fjóluþlár litur á korti

Fyrsti eigandi: Jóhann Pétur Theódór Brydd
Hönnuður: Ókunnur

Upphafleg notkun: Verslun / Þjónusta
Núverandi notkun: Þjónusta



Mynd frá 1909. Höf: Sigfús Eymundsson. sarpur.



Janúar 2018. Mynd: Vigfús Þór Hróbjartsson

Gerð húss:	Upphafleg:	Núverandi:	Helstu breytingar:	Hönnuðir breytinga:
Byggingarefni:	Timbur, bindingar	Timbur, bindingar		
Útveggir:	Timbur	Máluð steypa		
Þakgerð:	Mænisþak	Mænisþak		
Þakklæðning:	Bárujárn	Bárujárn		
Undirstaða:	Hlaðin úr hraungrýti/grjóti	Steinsteypt		
Útlit:	Tvílyft Reykháfur	Tvílyft Viðbygging Reykháfur		

Saga

Byggingin stendur þar sem áður stóðu vörugeymslur Brydeverslunar. Vestara pakkhúsið var fyrsta verslunarhúsið á Víkursandi og var fyrst reist undir Blánefi árið 1889 en fært á þann stað sem það stendur á myndinni árið 1892, eftir að sjórinn hafði grafið undan því á upphaflega staðnum. Eystra pakkhúsið var síðan reist árið 1895.

Ekki er fyllilega ljóst hvort og þá hve mikið er eftir af gömlu byggingunum, en núverandi hús er byggt árið 1960 samkvæmt fasteignaskrá. Samkvæmt Verslunarsögu Vestur-Skaftfellinga lauk endurbyggingunni árið 1965 og voru skrifstofur Kaupfélagsins þar til húsa frá 1965 til 1988.

Að baki húss eru viðbyggingar, byggðar á ólíkum tímum. Áður var að húsabaki bifreiðaverkstæði sem var reist árið 1942. Í dag er starfrækt hótel og veitingastaður í húsinu.

Varðveislumat:

Listrænt gildi / Byggingarlist:	Lágt	Byggingin hefur ekki sérstakt listrænt gildi eða sérkenni sem vert er að varðveita.
Menningarsögulegt gildi:	Lágt	Stendur þar sem pakkhús Brydebúðar stóðu. Ekki ljóst hvort eða hve mikið af gömlu pakkhúsunum er eftir.
Umhverfisgildi:	Lágt	Er áberandi í umhverfi sínu en sker sig nokkuð frá öðrum byggingum á verndarsvæðinu í formgerð, stærð og yfirbragði.
Upprunalegt gildi:	Lágt	Svipar lítið til upprunalegu pakkhúsanna að öðru leyti en stærð, en virðist þó nokkuð stærra en gömlu pakkhúsin. Hefur því ekki hátt upprunagildi.
Tæknilegt ástand:	Miðlungs	Virðist nokkuð gott.

Varðveislugildi: Lágt Húsið hefur ekki sérstakt varðveislugildi.

Verndarflokkar:

Fyrsti eigandi: Hlutfélag um íshús
Hönnuður: Ókunnur

Upphafleg notkun: Iðnaður
Núverandi notkun: Íbúð



Mynd úr safni Kötluseturs.



Janúar 2018. Mynd: Vigfús Þór Hróbjartsson

Gerð húss:	Upphafleg:	Núverandi:	Helstu breytingar:	Hönnuðir breytinga:
Byggingarefni: Timbur, bindingar		Timbur, bindingar	1913 Byggt við austurhlíð hússins og gafi steiptur.	
Útveggir: Timbur		Bárujárn	1908 Breytt í íbúðarhús	
Þakgerð: Mænisþak		Mænisþak		
Þakklæðning: Bárujárn		Bárujárn		
Undirstaða: Steinsteypt		Steinsteypt		
Útlit: Einlyft		Einlyft		
	Ris	Ris		
	Reykháfur	Viðbygging Reykháfur		

Saga

Árið 1903 sameinuðust menn í Vík og Reynishverfi um að stofna hlutfélag um íshúsbyggingu, til að geyma beitu og matvæli svo sem kjöt og fisk. Félagið bar sig ekki svo íshúsið var selt. Bjarni Kjartansson skósmiður og síðar kaupfélagsstjóri, keypti húsið og breytti því í íbúðarhús snemma árs 1908. Árið 1913 stækkaði hann húsið, færði það austur og steipti í það austurgafliinn. Það fékk nafnið Sælundur.

Staða Sælundar í þorpsmyndinni er sérstök þar sem það stendur við enda opins svæðis sem nær frá Grenihlíð að núverandi Hótel Lunda (Brydepakkhúsum). Húsin frá Grenihlíð standa þétt við brekkurætur en fylgja ekki Víkurbraut sem afmarkast af Sælundi og elstu kaupfélagshúsunum. Þess vegna er Sælundur mikilvægt fyrir þessa gömlu götummynd sem hefur ekkert breyst að ráði frá því um 1910.

Varðveislumat:

Listrænt gildi / Byggingarlist:	Miðlungs	Einfalt timburhús að hefðbundinni gerð. Steinsteypt viðbyggingin mætti fara betur.
Menningarsögulegt gildi:	Hátt	Portbyggt timburhús með sveitserárhreifum. Það eina í Vík með þau einkenni sem voru mjög útbreidd héraðs á þessum tíma.
Umhverfisgildi:	Hátt	Stendur stakt á opnu svæði og er mikilvægt fyrir götummynd Víkurbrautar.
Upprunalegt gildi:	Miðlungs	Form hússins hefur algerlega haldið sér síðan viðbyggingin var gerð 1913. Óvíst er þó með gluggasetningu og gluggagerð.
Tæknilegt ástand:	Miðlungs	Virðist gott og húsinu vel við haldið.

Varðveislugildi: Hátt Vegna gamallar götummyndar og sögu hússins.

Verndarflokkar: Friðuð hús - fjólublár litur á korti

Fyrsti eigandi: Eiríkur Jónsson
Hönnuður: Ókunnur

Upphafleg notkun: Íbúð / Þjónusta
Núverandi notkun: Þjónusta



Mynd úr safni Kötluseturs.



Janúar 2018. Mynd: Vigfús Þór Hróbjartsson

Gerð húss:	Upphafleg:	Núverandi:	Helstu breytingar:	Hönnuðir breytinga:
Byggingarefni:	Timbur, bindingar	Timbur, bindingar	1943 Byggt við húsið beggja vegna.	
Útveggir:	Bárujárn	Bárujárn	1996 Húsið gert upp, m.a. gluggar gerðir upp í upprunalegum stíl.	
Þakgerð:	Mænisþak	Mænisþak		
Þakklæðning:	Bárujárn	Bárujárn		
Undirstaða:	Steinsteypt	Steinsteypt		
Útlit:	Einlyft Portbyggt Ris	Portbyggt Ris Kvistir		
Saga	Kjallari	Reykháfur Kjallari		

Á þessum sama stað stóð íbúðarhús það sem Einar Hjaltason reisti árið 1896 og var elsta íbúðarhúsið ef frá er talin sjóbúð Einars sem seinna varð prestsbústaður (Hamar). Einar veitti mönnum farargreiða m.a. gistingu þannig að frá fyrstu tíð hefur hér staðið gistiheimili.

Er Einar og fjölskylda fluttust frá Vík vorið 1913 keypti Eiríkur Jónsson húsið af honum. Hugðist hann gerast veitinga- og greiðasölumaður en þurfti til þess að stækka hús sitt verulega. Reif hann hús Einars og hóf byggingu mun stærra húss í þess stað. Eiríkur var fátækur og lítt kunnugur í Vík og flutti frá Vík áður en húsið var fullgert. Húsið varð eign Guðlaugs Br. Jónssonar kaupmanns sem seldi það fljótleiga Lofti Jónssyni frá Höfðabrekku, sem leigði Sigurjóni Markússyni sýslumanni húsið frá 1914 -1918.

Loftur og fjölskylda hans fluttu síðan í húsið og ráku gistingu og greiðasölu. Árið 1940 keypti Brandur Stefánsson bifreiðarstjóri húsið og byggði hann við húsið beggja vegna (1943). Síðar tók Kaupfélag Skaftfellinga við rekstri gistihússins og síðar Kaupfélag Árneseinga. Árið 1996 eignuðust Árni Oddsteinsson og Jóna Kjerúlf húsið og ráku þar gistiheimili í tengslum við rekstur Hótel Lunda. Þau gerðu miklar endurbætur á húsinn, endurnýjuðu glugga með gömlu sniði, einangruðu og klæddu húsið með bárustáli en bárujárnsklæðningin hafði að hluta til enst frá árinu 1913, eða í 89 ár.

Varðveislumat:

Listrænt gildi / Byggingarlist:	Hátt	Portbyggt timburhús með sveitserárhreifum. Það eina í Vík með þau einkenni sem voru mjög útbreidd héraðs á þessum tíma.
Menningarsögulegt gildi:	Hátt	Hér var gistihús áratugum saman og er enn, var sýslumannssetur um tíma. Í hópi elstu gistihúsa landsins.
Umhverfisgildi:	Hátt	Er áberandi í röð húsanna undir brekkurótum en er á bakvið Sælund og þannig ekki mjög áberandi frá Víkurbrautinni.
Upprunalegt gildi:	Hátt	Form hússins hefur alveg haldið sér en viðbyggingar komu á fjórða og fimmta áratugnum. Gluggar endurnýjaðir með upprunalegu sniði á 10. áratug síðustu aldar.
Tæknilegt ástand:	Hátt	Er gott í dag eftir miklar endurbætur á húsinn undir lok 20. aldar.

Varðveislugildi: Hátt Vegna byggingarlistar, menningarsögu og umhverfis.

Verndarflokkar: Friðuð hús - fjólublár litur á korti

Fyrsti eigandi: Ókunnur
Hönnuður: Ókunnur

Upphafleg notkun: Útihús / Landbúnaður
Núverandi notkun: Íbúð / Geymsla



Mynd úr Dynskógum 4. Höf: K.G.



Janúar 2018. Mynd: Vigfús Þór Hróbjartsson

Gerð húss:	Upphafleg:	Núverandi:	Helstu breytingar:	Hönnuðir breytinga:
Byggingarefni:	Hlaðið, torf	Hlaðið, torf		
Útveggir:	Timbur	Timburskífur (spónn)		
Þakgerð:	Mænisþak	Mænisþak		
Þakklæðning:	Bárujárn	Bárujárn		
Undirstaða:	Hlaðin úr hraungrýti/grjóti	Steinsteypt		
Útlit:	Einlyft Ris	Einlyft		

Saga

Uppruna húsa þessara má rekja til útihúsa Einars Hjaltasonar sem sjást á mörgum gömlum myndum frá því kringum aldamótin 1900. Steinhleðslur í veggjum eru eflaust að einhverjum hluta ef ekki alveg frá þeim tíma en annað hefur verið endurnýjað. Form og stærð húsanna hefur þó haldið sér. Útihúsin voru fleiri og röðuðu sér meðfram brekkutóftunum aftur fyrir gistihúsið. Húsin minna á þann tíma er flestir íbúar kaupþúsins stunduðu einhvern landbúnað sér og sínum til framfæris. Þessi hús eru áberandi og lítil bakhús í þessum stíl hafa verið hluti af bæjarmyndinni frá fyrstu tíð og hafa því mikið varðveislugildi.

Varðveislumat:

Listrænt gildi / Byggingarlist:	Miðlungs	Á rætur í fornri byggingarhefð.
Menningarsögulegt gildi:	Hátt	Á líklega uppruna sinn í útihúsum Einars Hjaltasonar. Svona útihús voru mjög algeng á upphafsárum þorpsins.
Umhverfisgildi:	Hátt	Standa norðan við opna svæðið austan við Hótel Lunda og er áberandi í götumyndinni.
Upprunalegt gildi:	Hátt	Hefur að mestu leyti verið endurnýjað og talsvert breytt, en form, hlutföll og hleðslur hafa haldið sér.
Tæknilegt ástand:	Hátt	Gott.
Varðveislugildi:	Hátt	Hefur sterkan karakter, er áberandi í götumyndinni og er eitt af síðustu útihúsunum með þessu lagi.
Verndarflokkar:		Friðuð hús - fjólublár litur á korti

Fyrsti eigandi: Ólafur Arinbjarnarson
Hönnuður: Erlendur Björnsson og Tómas Gíslason

Upphafleg notkun: Íbúð/símstöð
Núverandi notkun: Íbúð



Mynd úr Dynskógum 1. Tekin um 1910.



Janúar 2018. Mynd: Vigfús Þór Hróbjartsson

Gerð húss:	Upphafleg:	Núverandi:	Helstu breytingar:	Hönnuðir breytinga:
Byggingarefni:	Timbur, bindingar	Timbur, bindingar		
Útveggir:	Bárujárn	Bárujárn		
Þakgerð:	Valmaþak	Valmaþak		
Þakklæðning:	Bárujárn	Bárujárn		
Undirstaða:	Steinsteypt	Steinsteypt		
Útlit:	Einlyft	Tvílyft	Byggt var við vesturendann á 4. eða 5. áratugnum.	

Saga

Húsið er vestast í röð keimlíkra húsa frá Grenihlíð. Þau eru flest parhús og eins er með þetta hús. Erlendur Björnsson og Tómas Gíslason voru yfirmiðir og er þetta með fyrstu húsum Erlendar. Þetta hús og húsið sem er áfast við það austanmegin, Bindindishúsið, voru byggð samtímis (Ólafur Arinbjarnarson húsbýggjandi var æðstitemplar). Húsið var símstöð Víkurkaupþúns frá 1914 og hefur lengst af gengið undir því nafni og var Sveinn Þorláksson eigandi hússins símstöðvarstjóri ásamt starfi sínu sem skósmiður.

Þegar húsin voru byggð hljóp grastorfa úr bökkunum fyrir ofan og skekkti þau á grunn, sem þó var lagað aftur með þónokkurri fyrirhöfn. Viðbyggingin sem er tveggja hæða og hálfgerður turn virðist hafa verið gerð á fjórða eða fimmta áratugnum en áður var bíslag með sama þakkhalla og mænistefnu og húsið sjálft en nokkru lægra. Ekki er ósennilegt að húsbýggjandi hafi ætlað sér að setja hæð ofan á allt húsið. 9 rúða gluggi var þar á stafni en þegar viðbyggingin var gerð var glugginn settur á suðurhlíð hennar.

Varðveislumat:

Listrænt gildi / Byggingarlist:	Lágt	Látlaust hús og viðbygging óvenjuleg. Eitt af mörgum parhúsum í Vík.
Menningarsögulegt gildi:	Miðlungs	Með allra fyrstu íbúðarhúsum í Vík og hefur gengt ýmsum hlutverkum í gegnum tíðina.
Umhverfisgildi:	Hátt	Hluti af húsaröðinni frá Grenihlíð að Lunda.
Upprunalegt gildi:	Miðlungs	Húsið hefur upphaflegt form og gluggasetningu en viðbygging kom síðar.
Tæknilegt ástand:	Hátt	Gott.
Varðveislugildi:	Hátt	Sem hluti af gamalli húsaröð og götumynd elsta þorpshlutans.
Verndarflokkar:		Friðuð hús - fjólublár litur á korti

Fyrsti eigandi: Bindinsfélagið Sameiningin
Hönnuður: Erlendur Björnsson og Tómas Gíslason

Upphafleg notkun: Menningarstarfsemi / Þjónusta
Núverandi notkun: Íbúð



Mynd úr Dynskógum 4. Höf: Þ.S.



Janúar 2018. Mynd: Vigfús Þór Hróbjartsson

Gerð húss:	Upphafleg:	Núverandi:	Helstu breytingar:	Hönnuðir breytinga:
Byggingarefni:	Timbur, bindingar	Timbur, bindingar	2000 Húsið endurbyggt.	
Útveggir:	Bárujárn	Bárujárn		
Þakgerð:	Mænisþak	Mænisþak		
Þakklæðning:	Bárujárn	Bárujárn		
Undirstaða:	Steinsteypt	Steinsteypt		
Útlit:	Einlyft Inngönguskúr (bíslag) Úttröppur	Einlyft		

Saga

Reist af bindindisfélaginu Sameiningunni. Barnaskóli 1901 til 1909, þegar nýtt skólahús var reist, og telst því elsta skólabygging í Mýrdalnum. Búið hefur verið í húsinu síðan þá. Árið 2000 var húsið gert upp og settir í það gluggar með gömlu sniði, einangrað og klætt með nýju bárustáli. Að húsabaki er geymsla sem er byggð á sama tíma og húsið, árið 1900.

Varðveislumat:

Listrænt gildi / Byggingarlist:	Miðlungs	Eitt af "víkurparhúsum", einfalt að allri gerð. Endurgerð mjög til bóta.
Menningarsögulegt gildi:	Hátt	Hefur gengt margvíslegum hlutverkum í gegnum tíðina og er elsta skólabygging í Mýrdal.
Umhverfisgildi:	Hátt	Í röð húsanna undir brekkunni.
Upprunalegt gildi:	Hátt	Hefur að formi og gluggasetningu lítið sem ekkert breyst. Umbætur hússins hafa fært gluggagerðina nær því sem var í upphafi en gluggafaldar voru aldrei á því eins og nú.
Tæknilegt ástand:	Miðlungs	Virðist gott.

Varðveislugildi:

Verndarflokkar:	Friðuð hús - fjólublár litur á korti
-----------------	--------------------------------------

Fyrsti eigandi: Kaupfélag Skaftfellinga
Hönnuður: Ókunnur

Upphafleg notkun: Verslun
Núverandi notkun: Íbúð



Heiði 1910-1930. Mynd: Skógasafn.



Janúar 2018. Mynd: Vigfús Þór Hróbjartsson

Gerð húss:	Upphafleg:	Núverandi:	Helstu breytingar:	Hönnuðir breytinga:
Byggingarefni: Timbur, bindingar		Timbur, bindingar	1911 Gamla íbúðarhúsið frá Mið-Hvoli reist við austurenda hússins	
Útveggir: Timbur		Timbur		
Þakgerð: Mænisþak		Mænisþak		
Þakklæðning: Bárújárn		Bárújárn		
Undirstaða: Hlaðin í múr		Hlaðin í múr		
Útlit: Tvílyft Ris		Tvílyft Útitröppur Viðbygging		

Saga

Húsið var reist sem sölubúð og vörugeymslúhús Kaupfélags Skaftfellinga og var notað undir þá starfsemi til þar til K.S. flutti í Brydebúð 1926. Frá 1932 hefur húsið verið notað sem íbúðarhús. 1911 var gamla íbúðarhúsið frá Mið-Hvoli reist við austurenda hússins og er þar enn. Bæði húsin er í eigu sama aðila í dag.

Áður stóð hús vestan við sölubúðina, félagshúsið. Það var í eigu Kaupfélagsins og stóð upphaflega vestur á sandinum, vestur á sandinum meðfram Reynisfjallshömrum "fyrir austan og neðan bandastein," nokkru vestar en þorpið myndaðist, og var í eigu Skaftfellingafélagsins, ýmist kallað Félagshúsið eða Afgreiðslan. Það var reist þar 1895 en flutt 1907 (?). Halldór Jónsson hætti að versla í húsinu árið 1903, og var það þá fært. Erlendur Björnsson, bóndi og smiður í Engigerði í Mýrdal byggði félagshúsið.

Athyglisvert er að húsin sunnan Víkurbrautar snúa ekki framhlið að götunni þannig að menn hafa í rauninni ekki litið á Víkurbraut sem götu heldur hefur vegið þyngra að snúa húsinu mót suðri, sól og hafi.

Húsinu hefur verið talsvert breytt að ytra byrði og t.d. voru engir gluggar norðanmegin í upphafi.

Varðveislumat:

Listrænt gildi / Byggingarlist:	Miðlungs	Miðað við upphaflegt útlit hússins hefur verið um reisulegt 2ja hæða hús að ræða með einföldu sniði.
Menningarsögulegt gildi:	Hátt	Fyrsta hús Kaupfélags Skaftfellinga. Hluti af sögu íslenskra samvinnufélaga.
Umhverfisgildi:	Hátt	Er áberandi í götumynd en hefur þó alltaf "snúið baki" í götuna.
Upprunalegt gildi:	Miðlungs	Form hússanna beggja hefur haldið sér að mestu leyti en gluggasetning er önnur.
Tæknilegt ástand:	Miðlungs	Virðist gott.

Varðveislugildi: Miðlungs Vegna menningarsögu og götummyndar.

Verndarflokkar: Friðuð hús - fjólublár litur á korti

Fyrsti eigandi: Eyjólfur á Hvoli
Hönnuður: Ókunnur

Upphafleg notkun: Íbúð
Núverandi notkun: Íbúð



Mynd úr Dynskógum 4, Höf Ó.J.



Janúar 2018. Mynd: Vigfús Þór Hróbjartsson

Gerð húss: **Upphafleg:** **Núverandi:** **Helstu breytingar:** **Hönnuðir breytinga:**

Byggingarefni:	Timbur, bindingar	Timbur, bindingar
Útveggir:	Timbur	Timbur
Þakgerð:	Mænisþak	Mænisþak
Þakklæðning:	Bárujárn	Bárujárn
Undirstaða:	Hlaðin í múr	Hlaðin í múr
Útlit:	Einlyft	Einlyft

Saga

Sumarið 1911 festi Kaupfélagið kaup á þessu húsi sem formaður félagsins Guðmundur Þorbjarnarson hafði látið reisa sem geymsluhús við austurenda hússins. Hafði hús þetta verið íbúðarhús á Mið-Hvoli en komist í eigu Guðmundar þegar hann keypti Mið-Hvol. Bæði húsin er í eigu sama aðila í dag og heitir það Heiði. Á samanburði gömlu myndarinnar og nýju má sjá að þakform hússins hefur tekið breytingum.

Varðveislumat:

Listrænt gildi / Byggingarlist:	Miðlungs	Var íbúðarhús á Mið-Hvoli.
Menningarsögulegt gildi:	Hátt	Þetta var íbúðarhús Eyjólfis á Hvoli þegar hann bjó á Mið-Hvoli.
Umhverfisgildi:	Miðlungs	Er áberandi í götummynd en hefur þó alltaf "snúið baki" í götuna.
Upprunalegt gildi:	Miðlungs	Form húsanna beggja hefur haldið sér að mestu leyti en gluggasetning er önnur.
Tæknilegt ástand:	Hátt	Virðist gott.

Varðveislugildi: Miðlungs Vegna menningarsögu og götummyndar.

Verndarflokkar: Friðuð hús - fjóluþlár litur á korti

Fyrsti eigandi: Ókunnur
Hönnuður: Tómas Gíslason og Guðjón Jónsson

Upphafleg notkun: Íbúð
Núverandi notkun: Íbúð



Ljósmynd úr Grein EES í Dynskógum 4, Höf. Ó.J.



Janúar 2018. Mynd: Vigfús Þór Hróbjartsson

Gerð húss: **Upphafleg:** **Núverandi:**

Byggingarefni:	Timbur, bindingar	Timbur, bindingar
Útveggir:		Bárujárn
Þakgerð:	Mænisþak	Mænisþak
Þakklæðning:	Bárujárn	Bárujárn
Undirstaða:	Hlaðin úr hraungrýti/grjóti	Steinsteypt
Útlit:	Einlyft	Einlyft Viðbygging Útskot (karnap)

Helstu breytingar: **Hönnuðir breytinga:**

1903 Byggt við vesturendann.

Gluggasetningu breytt í austurenda hússins

Saga

Húsið byggðu Tómas Jónsson og Guðjón Jónsson árið 1899. Sveinn Þorláksson byggði við vesturenda þess árið 1903. Húsinu var breytt allverulega, m.a. gluggasetning á framhlið, en það var síðar fært aftur til upprunalegs útlits og er þannig í dag. Vesturendi Nausthamars er eitt af lágreistu húsunum sem standa í röð við brekkurætur undir Bökkunum. Það hefur nú verið gert upp. Ný plata var steypst undir húsið, allt timburgólf var tekið út og ekkert er upprunalegt að innan. Sunnan við húsið er garður og norðan við það er steinsteypt geymsla sem byggð var um 1950 skv. fasteignaskrá og er í dag notuð sem bústaður/gestahús.

Varðveislumat:

Listrænt gildi / Byggingarlist:	Miðlungs	Eitt af lágreistu "víkurparhúsunum" undir Bökkunum.
Menningarsögulegt gildi:	Miðlungs	Óbreytt íbúðarhús.
Umhverfisgildi:	Hátt	Hluti af húsaröðinni undir Bökkunum.
Upprunalegt gildi:	Miðlungs	Hefur fengið nýja glugga með gömlu sniði.
Tæknilegt ástand:	Miðlungs	Gott.

Varðveislugildi: Hátt Eitt elstu húsa þorpsins og hluti af húsaröðinni undir Bökkunum og götummynd elsta hluta Víkur.

Verndarflokkar: Friðuð hús - fjólublár litur á korti

Fyrsti eigandi: Ókunnur
Hönnuður: Ókunnur

Upphafleg notkun: Bakhús/Geymsla/kyndiklefi
Núverandi notkun: Íbúð



Mynd úr húsakönnun Götu ehf, 1999.



Janúar 2018. Mynd: Vigfús Þór Hróbjartsson

Gerð húss:	Upphafleg:	Núverandi:	Helstu breytingar:	Hönnuðir breytinga:
Byggingarefni: Steinsteipt		Steinsteipt		
Útveggir: Múrléttað		Bárujárn		
Þakgerð: Einhalla (skúrþak)		Einhalla (skúrþak)		
Þakklæðning: Bárujárn		Bárujárn		
Undirstaða: Steinsteipt		Steinsteipt		
Útlit: Kjallari		Einlyft		
	Reykháfur	Kjallari		
	Einlyft			

Saga

Geymsla (gæti hafa verið kyndiklefi) norðan við Víkurbraut 20 a. Samræmist ágætlega gamalli hefð fyrir úti- og bakhúsum í þorpinu, þó þetta sé í stærra lagi þar sem það er á tveimur hæðum.

Varðveislumat:

Listrænt gildi / Byggingarlist:	Lágt	Ekki sérstakt byggingarlistarlegt gildi.
Menningarsögulegt gildi:	Lágt	Hefur ekki sérstakt gildi í menningarsögulegu tilliti.
Umhverfisgildi:	Lágt	Er að húsbaki og sést ekki frá Víkurbraut.
Upprunalegt gildi:	Miðlungs	Virðist ekkert hafa verið breytt en hefur verið klætt bárujárn.
Tæknilegt ástand:	Hátt	Virðist gott.
Varðveislugildi:	Lágt	Gæti helst haft varðveislugildi sem menjar um húshitun ef þetta var byggt sem kyndiklefi.
Verndarflokkar:		

Fyrsti eigandi: Ókunnur
Hönnuður: Ókunnur

Upphafleg notkun: Íbúð
Núverandi notkun: Íbúð



8.nóvember 2002, húsakönnun Götu.



Janúar 2018. Mynd: Vigfús Þór Hróbjartsson

Gerð húss:	Upphafleg:	Núverandi:	Helstu breytingar:	Hönnuðir breytingar:
Byggingarefni:	Timbur, bindingar	Timbur, bindingar		
Útveggir:	Bárujárn	Bárujárn		
Þakgerð:	Mænisþak	Mænisþak		
Þakklæðning:	Bárujárn	Bárujárn		
Undirstaða:	Hlaðin í múr	Hlaðin í múr		
Útlit:	Einlyft	Einlyft Útskot (karnap)		

Saga

Eiríkur E. Sverrisson getur þess í upphafi ritgerðar sinnar í Dynskógum 4 að á þessum stað hafi verið reist sjóbúð um 1890 sem kölluð var Þorgeirsbúð, "...stóð undir kletti þeim sem verður næst fyrir ofan íbúðarhús Kjartans Finnbogasonar..." Mynd sem fylgir textanum er hinsvegar af Hamri og virðist gæta misskilnings. Nafnið Nausthamar bendir einnig til þess að hér hafi sjóbúð verið undir hamri.

Nausthamar var óbreytt íbúðarhús en hér í austurenda var verslun Guðjóns Jónssonar í a.m.k. 6 ár frá 1916.

Varðveislumat:

Listrænt gildi / Byggingarlist:	Miðlungs	Eitt af lágreistu "Víkurbúðunum" undir Bökkunum.
Menningarsögulegt gildi:	Hátt	Óbreytt íbúðarhús, hér var verslað um skeið.
Umhverfisgildi:	Hátt	Hluti af húsaröðinni undir Bökkunum.
Upprunalegt gildi:	Miðlungs	Gluggar eru ekki upprunalegir.
Tæknilegt ástand:	Miðlungs	Þökkalegt að því er virðist.

Varðveislugildi:	Hátt	Sem eitt af elstu húsum þorpsins, hluti af húsaröðinni undir Bökkunum og götumynd Víkurbrautar.
Verndarflokkar:		Friðuð hús - fjólublár litur á korti

Fyrsti eigandi: Magnús Einarsson
Hönnuður: Ókunnur

Upphafleg notkun: Íbúð
Núverandi notkun: Frístundir/sumarhús



Mynd úr Dynskógurum 4, bls. 60



Janúar 2018. Mynd: Vigfús Þór Hróbjartsson

Gerð húss: **Upphafleg:** **Núverandi:** **Helstu breytingar:** **Hönnuðir breytinga:**

Byggingarefni:	Timbur, bindingar	Timbur, bindingar
Útveggir:	Bárujárn	Bárujárn
Þakgerð:	Mænisþak	Mænisþak
Þakklæðning:	Bárujárn	Bárujárn
Undirstaða:	Hlaðin úr tilhöggnu grjóti	Hlaðin úr hraungrýti/grjóti
Útlit:	Einlyft	Einlyft
	Ris	Inngönguskúr (bíslag)
	Reykháfur	Ris
	Kjallari	Reykháfur
Saga	Inngönguskúr (bíslag)	Úttröppur

Sólheimar er reisulegt hús undir Bökkunum. Magnús Einarsson skósmiður byggði húsið árið 1906 og þiljaði fyrst aðeins vesturenda hússins og notaði hinn hlutann fyrir hey um veturinn. Þegar Sigurður Eggerz varð sýslumaður í Skaftafellssýslu árið 1908 tók hann allt húsið á leigu af Magnúsi og þiljaði Magnús þá líka austurendann og gjörði sýslumanni þar stofu, forstofu og dálitla skrifstofu. Seinna keypti Bjarni Einarsson prestur húsið og seldi það unglingskólameyndinni (Eiríkur E. Sverrisson, 1988). Hér var fyrsta sýslumannssetur í Vík á árunum 1908 – 1914. Í Dynskógum 4 (1988) lýsir Ólafur Sveinsson sjávarflóðum í Vík m.a. í Sólheimum. Það stendur á hlöðnum kjallara og samsvarar sér vel í hlutföllum. Tveir skorsteinar voru á húsinu en annar þeirra er ekki lengur til staðar. Að húsbaki stendur ennþá lítil kofi úr steinsteypu sem er sagður frá 1918 í fasteignamati en gæti verið eitthvað eldri þó engar heimildir finnast fyrir því. Hér hefur því varðveist íbúðarhús ásamt bakhúsi og útihúsi og er sú samstæða því orðin gömul. Í Verslunarsögu Vestur-Skaftfellinga 1, eftir Kjartan Ólafsson, er á bls. 283 sagt frá því að timbrið í húsinu kom til Víkur árið 1906 og að reikningurinn fyrir þeirri sendingu hafi enn verið til og að mörg hús voru reist úr því timbri sem kom frá Halmstad í Svíþjóð.

Árið 2000 var húsið endurgert af Verkalýðsfélaginu Víkingi sem á húsið og er það notað sem sumarhús. Pallar hafa verið gerðir á lóðinni sunnan við.

Varðveislumat:

Listrænt gildi / Byggingarlist:	Miðlungs	Hefðbundið timburhús af gamalli gerð.
Menningarsögulegt gildi:	Hátt	Fyrsta sýslumannssetrið í Vík 1908-1914.
Umhverfisgildi:	Hátt	Hluti af húsaröð og götmynd Víkurbrautar.
Upprunalegt gildi:	Miðlungs	Eftir lagfæringar árið 2000 er húsið nær upprunalegu útliti sínu. Gluggafaldar voru þó ekki á húsinu frekar enn á öðrum húsum í Vík á þá daga.
Tæknilegt ástand:	Hátt	Mjög gott.

Varðveislugildi: Hátt Sem hluti af götmynd og vegna menningarsögu.

Verndarflokkar: Friðuð hús - fjólublár litur á korti

Fyrsti eigandi: Ókunnur
Hönnuður: Ókunnur

Upphafleg notkun: Bakhús eða útihús
Núverandi notkun: Frístundir/sumarhús



Húsakönnun Götu ehf., 1999.



Janúar 2018. Mynd: Vigfús Þór Hróbjartsson

Gerð húss:	Upphafleg:	Núverandi:	Helstu breytingar:	Hönnuðir breytinga:
Byggingarefni: Steinsteypt		Steinsteypt		
Útveggir: Múrsléttað		Múrsléttað		
Þakgerð: Mænisþak		Mænisþak		
Þakklæðning: Bárujárn		Bárujárn		
Undirstaða: Steinsteypt		Steinsteypt		
Útlit: Einlyft		Einlyft		
	Ris	Ris		

Saga

Bakhús þetta sést vel á gömlum ljósmyndum. Húsið hefur verið gert upp að innan og utan á síðustu árum og ástand þess vrðist mjög gott. Það er notað sem gestahús.

Varðveislumat:

Listrænt gildi / Byggingarlist:	Lágt	Látlaust bakhús sem hefur ekki sérstakt byggingarlistarlegt gildi.
Menningarsögulegt gildi:	Miðlungs	Eitt af fáum útihúsum eða bakhúsum frá þessum tíma.
Umhverfisgildi:	Miðlungs	Að húsabaki en sést þó vel frá götunni.
Upprunalegt gildi:	Miðlungs	Virðirst ekki hafa breyst mikið miðað við gamlar ljósmyndir, en hefur verið gert upp og komið í gott stand.
Tæknilegt ástand:	Hátt	Af bakhúsi að vera er húsið vel byggt, og hefur verið gert upp nýlega.

Varðveislugildi:

Verndarflokkar: Friðuð hús - fjólublár litur á korti

Fyrsti eigandi: Ókunnur
Hönnuður: Ókunnur

Upphafleg notkun: Íbúð
Núverandi notkun: Íbúð



Mynd úr Dynskógum 4. Höf: Ó.J.



Janúar 2018. Mynd: Vigfús Þór Hróbjartsson

Gerð húss:	Upphafleg:	Núverandi:	Helstu breytingar:	Hönnuðir breytingar:
Byggingarefni: Steinsteipt		Steinsteipt		
Útveggir: Ómúrað		Bárujárn		
Þakgerð: Mænisþak		Mænisþak		
Þakklæðning: Bárujárn		Bárujárn		
Undirstaða: Hlaðin úr tilhöggnu grjóti		Steinsteipt		
Útlit: Einlyft		Einlyft		
	Ris	Ris		
	Inngönguskúr (bísлаг)	Kjallari		
	Kjallari			
	Útitróppur			

Saga

Jón Brynjólfsson trésmiður byggði húsið. Á gömlum myndum sést að bíslog með einhalla þaki voru beggja vegna en síðar hefur þak þeirra verið hækkað og sameinað meginþakinu og gaflarnir þá steiptir. Er í dag sambyggt húsi á sömu lóð sem er byggt 1955. Austan Grenihlíðar var áður röð útihúsabursta að Háeyri, alls um 5-6 burstir að sjá. Þau hús eru nú öll horfin. Grjóthlaðinn kjallari er undir húsinu þó ekki sé hann hár í lofti að sjá. Grenihlíð og Sólheimar eru einu húsin af húsaröðinni sem standa á kjallara.

Varðveislumat:

Listrænt gildi / Byggingarlist:	Lágt	Einfalt hús sem hefur ekki sérstakt byggingarlistarlegt gildi.
Menningarsögulegt gildi:	Miðlungs	Húsið byggði og átti Jón Brynjólfsson trésmiður.
Umhverfisgildi:	Miðlungs	Hluti af húsaröðinni undir Bökkunum og hefur þannig nokkuð umhverfislegt gildi og gildi fyrir götumyndina.
Upprunalegt gildi:	Miðlungs	Upphaflega voru bíslog við báða enda en nú er jafnhátt þak yfir öllu húsinu og steiptir gaflar. Einnig hefur verið byggt við húsið.
Tæknilegt ástand:	Miðlungs	Virðist nokkuð gott.

Varðveislugildi: Miðlungs Hefur nokkuð varðveislugildi sem hluti af húsaröð.

Verndarflokkar: Friðuð hús - fjólublár litur á korti

Fyrsti eigandi: Ókunnur
Hönnuður: Ókunnur

Upphafleg notkun: Íbúð
Núverandi notkun: Íbúð



Maí 2014. Mynd: Landmótun.



Janúar 2018. Mynd: Vigfús Þór Hróbjartsson

Gerð húss:	Upphafleg:	Núverandi:	Helstu breytingar:	Hönnuðir breytinga:
Byggingarefni:	Steinsteypt	Steinsteypt		
Útveggir:	Múrsléttað	Múrsléttað		
Þakgerð:	Mænisþak	Mænisþak		
Þakklæðning:	Bárujárn	Bárujárn		
Undirstaða:	Steinsteypt	Steinsteypt		
Útlit:	Einlyft	Einlyft		
	Ris	Ris		
	Glerskáli/Sólstofa	Kjallari		
	Kvistir	Kvistir		
Saga	Viðbygging	Viðbygging		

Húsið var byggt við Grenihlíð árið 1955.

Varðveislumat:

Listrænt gildi / Byggingarlist:	Lágt	Hefur ekki sérstakt byggingarlistarlegt gildi.
Menningarsögulegt gildi:	Lágt	Hefur ekki sérstakt menningarsögulegt gildi.
Umhverfisgildi:	Miðlungs	Er partur af götummynd Víkurbrautar
Upprunalegt gildi:	Miðlungs	Er upprunalegt að gerð sinni.
Tæknilegt ástand:	Miðlungs	Virðist gott.
Varðveislugildi:	Miðlungs	Hefur ekki sérstakt varðveislugildi nema vegna staðsetningar sinnar í götummyndinni og tengingar við eldra húsið
Verndarflokkar:		

Fyrsti eigandi: Ókunnur
Hönnuður: Ókunnur

Upphafleg notkun: Iðnaður
Núverandi notkun: Menningarstarfsemi



Maí 2014. Mynd: Landmótun.



Janúar 2018. Mynd: Vigfús Þór Hróbjartsson.

Gerð húss: **Upphafleg:** **Núverandi:** **Helstu breytingar:** **Hönnuðir breytinga:**

Byggingarefni:	Járngrindarhús	Járngrindarhús
Útveggir:	Bárujárn	Bárujárn
Þakgerð:	Mænisþak	Mænisþak
Þakklæðning:	Bárujárn	Bárujárn
Undirstaða:	Steinsteypt	Steinsteypt
Útlit:	Einlyft	Einlyft

Saga

Gömul skemma sem tekin hefur verið í notkun sem safn undir Skaftfelling, fyrsta vélbátinn sem kom til Víkur. Skaftfellingur VE 33 þjónaði Skaftfellingum og Vestmannaeyingum um fjörutíu ára skeið. Fátítt mun að skip á síðustu öld hafi gegnt hlutverki farþega og flutningaskips jafnlengi og Skaftfellingur. Hann hélt uppi samgöngum frá Reykjavík um Vestmannaeyjar austur í Skaftafellssýslu á árunum 1918-1939 og eftir það milli Vestmannaeyja og Reykjavíkur fram til ársins 1959. Auk þess var Skaftfellingur í fisk- og vöruflutningum milli Vestmannaeyja og Fleetwood í Bretlandi öll stríðsárin. Skaftfellingsbúð er hluti af starfsemi Kötluseturs, sem einnig rekur Brydebúð. Til þess að þjóna nýju hlutverki voru gerðir stórir sýningargluggar á norðurhlíð hússins.

Heimild: Kötlusetur. Miðstöð menningar, fræða og ferðamála, sótt á: <https://www.kotlusetur.is/skaftfellingur>

Varðveislumat:

Listrænt gildi / Byggingarlist:	Lágt	Hefur ekki sérstakt byggingarlistarlegt gildi en aðlögun að nýju hlutverki hússins er áhugaverð.
Menningarsögulegt gildi:	Miðlungs	Gegnir í dag mikilvægu hlutverki sem heimili Skaftfellings og hluti menningarstarfsemi Kötluseturs.
Umhverfisgildi:	Miðlungs	Er á áberandi stað í þorpinu og gegnir mikilvægu hlutverki í rýmismyndun fyrir framan Brydebúð.
Upprunalegt gildi:	Miðlungs	Hefur fengið nýtt hlutverk og verið breytt til að þjóna því, sbr. stóra sýningarglugga á norðurhlíð.
Tæknilegt ástand:	Miðlungs	Virðist nokkuð gott.

Varðveislugildi: **Miðlungs** Byggingin sjálf hefur ekki mikið verndargildi en hún stendur á mikilvægum stað í bæjarmyndinni.

Verndarflokkar:

Fyrsti eigandi: Ókunnur
Hönnuður: Ókunnur

Upphafleg notkun: Þjónusta
Núverandi notkun: Þjónusta



Maí 2014. Mynd: Landmótun.



Janúar 2018. Mynd: Vigfús Þór Hróbjartsson.

Gerð húss:	Upphafleg:	Núverandi:	Helstu breytingar:	Hönnuðir breytingar:
Byggingarefni:	Timbur, bindingar	Timbur, bindingar		
Útveggir:	Bárujárn	Bárujárn		
Þakgerð:	Mænisþak	Mænisþak		
Þakklæðning:	Bárujárn	Bárujárn		
Undirstaða:	Steinsteypt	Steinsteypt		
Útlit:	Einlyft	Einlyft		
	Ris	Ris		

Saga

Um einhvers konar verkstæði er að ræða. Var eitt sinn slökkvistöð.

Varðveislumat:

Listrænt gildi / Byggingarlist:	Lágt	Hefur ekki sérstakt listrænt gildi.
Menningarsögulegt gildi:	Lágt	Hefur ekki sérstakt menningarsögulegt gildi.
Umhverfisgildi:	Lágt	Er á áberandi stað við enda Víkurbrautar.
Upprunalegt gildi:	Miðlung	Virðist upprunalegt að gerð sinni að mestu leyti.
Tæknilegt ástand:	Miðlung	Virðist í þokkalegu ástandi.

Varðveislugildi: Lágt Hefur ekki sérstakt varðveislugildi.

Verndarflokkar:

Fyrsti eigandi: Verkalýðsfélagið Víkingur
Hönnuður: Ókunnur

Upphafleg notkun: Bátaskýli
Núverandi notkun: Bátaskýli



Húsakönnun Götu ehf. 1999.



2018. Mynd: Landmótun.

Gerð húss:	Upphafleg:	Núverandi:	Helstu breytingar:	Hönnuðir breytinga:
Byggingarefni: Hlaðið, ótilhöggvið grjót		Hlaðið, ótilhöggvið grjót		
Útveggir: Torf		Torf	Húsið var gert upp, hlerar	
Þakgerð: Mænisþak		Mænisþak	endurnýjaðir og tjargaðir og þak	
Þakklæðning: Bárújárn		Bárújárn		
Undirstaða: Tréstaumar		Tréstaumar		
Útlit: Einlyft		Einlyft		

Saga

Var byggt í kringum 1954-5 yfir bát sem hét Víkingur og verkalýðsfélagið í Vík gekkst fyrir að kaupa, samkvæmt munnlegri heimild.

Bátaskýli þetta vísar í gamla gerð af nausti og er það síðasta sinnar tegundar í sveitarfélaginu. Endurspeglar sögu sjósóknar frá Víkursandi.

Varðveislumat:

Listrænt gildi / Byggingarlist:	Miðlungs	Einfalt bátaskýli, torfhús með viðargaflí.
Menningarsögulegt gildi:	Miðlungs	Dæmi um naust sem byggð er með gömlu lagi. Það síðasta sinnar tegundar í Vík.
Umhverfisgildi:	Miðlungs	Greypst niður og rennur saman við landslagið. Hluti af húsaþyrpingunni innst í Vík
Upprunalegt gildi:	Miðlungs	Virðist upprunalegt.
Tæknilegt ástand:	Hátt	Virðist gott.
Varðveislugildi:	Hátt	Byggingin er síðasta dæmið um naust eða einhverskonar sjóbúð í Vík og staðsett í elsta hluta bæjarins.

Verndarflokkar:

5 HEIMILDIR

Prentaðar heimildir

Arinbjörn Vilhjálmsson. 2002. *Húsakönnun Mýrdalshrepps. Fylgirit B. Könnun og mat á húsum 1999-2002*. Slóðin er: <http://www.minjastofnun.is/media/husakannanir/Husakonnun-Gotu-1999.pdf>

Eiríkur E. Sverrisson. 1988. „Víkurkaupún 1890-1930.“ Dynskógar 4. Vík: Arnarfell hj.

Eyjólfur Guðmundsson. 1957. Merkir Mýrdælingar, bls. 71. Í: Jón Thor Haraldsson. *Vík í Mýrdal. Myndun þorpsins og þróun*. Dynskógar 1. Vík, 1982. Ritstjóri: Helgi Magnússon.

Jón Thor Haraldsson. 1982. „Vík í Mýrdal – Myndun þorpsins og þróun.“ Dynskógar 1. Vík: Arnarfell hf.

Kjartan Ólafsson. 1987. Verslunarsaga Vestur-Skaftfellinga : Hundrað ára verslun í Vík í Mýrdal. Fyrri bindi. Ritnefnd: Björgvin Salómonsson, Helgi Magnússon og Sigurjón Einarsson.

Kjartan Ólafsson. 1993. Verslunarsaga Vestur-Skaftfellinga : Hundrað ára verslun í Vík í Mýrdal. Þriðja bindi. Ritnefnd: Björgvin Salómonsson, Helgi Magnússon og Sigurjón Einarsson.

Ólafur J. Sveinsson. 1988. „Víkurkaupún 1890-1930.“ Dynskógar 4. Vík: Arnarfell hj.

Sigrún Lilja Einarsdóttir. Brydes-verslun í Vík. Lesbók Morgunblaðsins, 16. janúar, 1999. Bls. 4.

Vefsíður

Kötlusetur. Miðstöð menningar, fræða og ferðamála.

<https://www.kotlusetur.is/brydebud>. Sótt 30.08.2018

Lög og reglugerðir

Lög nr. 80/2012 um menningarminjar. Slóðin er:

<https://www.althingi.is/lagas/nuna/2012080.html>

Lög nr. 87/2015 um verndarsvæði í byggð. Slóðin er:

<https://www.althingi.is/lagas/nuna/2015087.html>

Skipulagslög - nr. 123/2010. Tóku gildi 1. janúar 2011

6 MYNDASKRÁ

Mynd 1. Halldórsbúð í maí 2014. Mynd: Landmótun.	1
Mynd 2. Loftmynd sem sýnir afmörkun verndarsvæðisins. Loftmynd frá Loftmyndum ehf.	4
Mynd 3. Greiningarkort sem sýnir friðuð, friðlýst og umsagnarskyld hús innan verndarsvæðisins. Landmótun.	5
Mynd 4. Vík árið 1903. Sjá má má Brydebúð, Lækjamót, Halldórsbúð og fleiri hús. Litla stakstæða húsið fremst á myndinni er Lundur á sínum upprunlega stað. Höfundur: Eggert Guðmundsson. Eign Skógasafns.	6
Mynd 5. Halldórsbúð. Ártal óvísst. Mynd úr safni Kötluseturs.	7
Mynd 6. Klyfjaðir hestar og pakkhús Brydebúðar í bak. Mynd: Landmælingar Íslands.	8
Mynd 7. Blánefsbúð- vörugymsla Brydebúðar, hús sem áður stóð við Bandastein. Eign Skógasafns. .	8
Mynd 8. Vík árið 1910. Á myndinni sjást m.a. Brydeverslun og Halldórsbúð. Eign Skógasafns.	9
Mynd 9. Brydebúð árið 2018. Mynd: Vigfús Þór Hróbjartsson.	9
Mynd 10. Horft yfir þorpið. Pakkhús Brydebúðar fyrir miðja mynd, Brydebúð að baki þeim og Halldórsbúð fjærst. Mynd: Kötlusetur.	10
Mynd 11. Húsið Hamar árið 2018, sem byggt er á grunni gamallar sjóbúðar. Mynd: Landmótun.	10
Mynd 12. Mynd, líklega tekin í kringum 1907-1913. Frá Hægri: Halldórsbúð, Strönd, Brydebúð, Pakkhúsin, sér í hús Einars Hjaltasonar bak við Sælund (Víkurbraut 24), því næst Félagshúsið eða „Afgreiðslan“ sem var rifin, líklega skömmu síðar, og loks Heiði.	11
Mynd 13. Höfðabrekka eftir að byggt var við húsið árið 1943, og Símsstöðin/Bindindishúsið. Mynd úr safni Kötluseturs.	11
Mynd 14. Nausthamar árið 2018. Mynd: Landmótun.	11
Mynd 15. Hús bindindisfélagsins Sameiningarinnar, eða Símsstöðvarhúsið. Mynd: Vigfús Þór Hróbjartsson.	12
Mynd 16. Lundur í janúar 2018. Mynd: Vigfús Þór Hróbjartsson.	12
Mynd 17. Efri: Högnabær, dökkt hús fyrir miðja mynd, með rispaki sem snýr N-S, áfast Kvíabóli. Mynd: Skógasafn, höf. óþekktur.	12
Mynd 18. Sigurðarstaðir að baki Lækjamóts. Mynd: Vigfús Þór Hróbjartsson.	13
Mynd 19. Lækjarmót í október 2018. Mynd: Vigfús Þór Hróbjartsson.	13
Mynd 20. Íshúsið eða Sælundur eins og það var síðar kallað. Mynd: Vigfús Þór Hróbjartsson.	13
Mynd 21. Einarsstaðir. Mynd: Vigfús Þór Hróbjartsson.	13
Mynd 22. Pakkhús Brydebúðar, hús Einars Hjaltasonar, Bindindishúsið og loks Nausthamar, á mynd Landmælinga Íslands.	13
Mynd 23. Sólheimar í janúar 2018. Mynd: Vigfús Þór Hróbjartsson.	14
Mynd 24. Strönd. Mynd: Vigfús Þór Hróbjartsson.	14
Mynd 25. Grenihlíð (Víkurbraut 16). Byggt var austan við húsið, til hægri á mynd. Mynd: Vigfús Þór Hróbjartsson.	14
Mynd 26. Hluti Nausthamars, þá Sólheimar og loks Grenihlíð með bíslög beggja vegna við. Sjá má útihúsaburstirnar austan Grenihlíðar. Mynd: Skógasafn.	14
Mynd 27. Heiði í október 2018. Mynd: Vigfús Þór Hróbjartsson.	14
Mynd 28. Frá vinstri: Heiði, Afgreiðslan og Sælundur fyrir miðja mynd, í kringum 1910-1930. Mynd: Skógasafn, höf. óþekktur.	15
Mynd 29. Greiningarkort sem sýnir notkun bygginga. Landmótun.	16
Mynd 30. Greiningarkort sem sýnir byggingarár húsa. Landmótun.	17
Mynd 31. Greiningarkort sem sýnir aðalbyggingarefni bygginga. Landmótun.	18
Mynd 32. Greiningarkort sem sýnir skráðar minjar innan verndarsvæðisins. Landmótun.	19