



FLJÓTSDALSSTÖÐ

MANNVIRKJASKRÁNING

2020

ÚRBANISTAN

EFNISYFIRLIT

| | |
|-------------------------------|----|
| INNGANGUR | 3 |
| HÚSAKÖNNUN | 4 |
| STAÐA SKIPULAGS | 5 |
| ÚRVINNSLA OG SAMRÁÐ | 5 |
| FLJÓTSDALSSTÖÐ | 6 |
| MANNVIRKI OG YFIRBRAGÐ SVÆÐIS | 7 |
| ALMENNAR LEIÐBEININGAR | 7 |
| YFIRLITSKORT | 8 |
| MANNVIRKJASKRÁ | 17 |
| NIÐURSTAÐA VARÐVEISLUMATS | 76 |
| ÚTILISTAVERK | 81 |
| HEIMILDIR | 86 |
| LJÓSMYNDIR | 86 |
| VIÐAUKI - TEIKNINGAR | 87 |

INNANGUR

Mannvirkjaskráning Fljótsdalsstöðvar var unnin fyrir Landsvirkjun á tímabilinu desember 2019 til desember 2020 af Úrbanistan/Önnu Maríu Bogadóttur arkitekt, sem er höfundur skýrslunnar.

Skýrslan er sett fram sem húsakönnun en jafnframt koma fram tillögur/leiðbeiningar um hvort og á hvaða hátt breyta megi einstökum mannvirkjum. Leiðbeiningarnar eru unnar með hliðsjón af því sem sett er fram í stefnumiðum Landsvirkjunar um landslagsmótun og útlit mannvirkja við þróun og byggingu virkjana: „Stefna Landsvirkjunar er að skapa sem best heildarjafnvægi á milli útlits mannvirkja, landmótunar við landslag og náttúrulegt umhverfi“ og „að lagt verði mat á varðveislugildi sögulegra mannvirkja, mannvistarlandslags og umhverfis, þannig að verndun, viðhald eða möguleg endurnýting verði tryggt samhliða eðlilegri framþróun“.¹

¹ Landsvirkjun. *Landslagsmótun og útlit mannvirkja við þróun og byggingu virkjana* (VIN-0215). Landsvirkjun, 2019.

HÚSAKÖNNUN

Í húsakönnun er um að ræða byggingarlistar- og menningarsögulega greiningu, úttekt, mat og skráningu. Til fyrirmyndar eru hafðar byggða- og húsakannanir skv. leiðbeiningum Minjastofnunar Íslands.

Mannvirkjaskráningin er í samræmi við ákvæði 37. gr. skipulagslaga nr. 123/2010, þar sem segir: "Þegar unnið er deiliskipulag í þegar byggðu hverfi skal lagt mat á varðveislugildi svipmóts byggðar og einstakra bygginga sem fyrir eru, með gerð húsakönnunar."² Ákvæði um skráningu menningarminja er einnig að finna í lögum um menningarminjar nr. 80/2012. Fjallað er um skráningu vegna skipulags í 16. gr. þar sem segir að skráning fornleifa, húsa og mannvirkja skuli fara fram áður en gengið er frá aðalskipulagi eða deiliskipulagi og að skráning skuli „ætíð fara fram á vettvangi“ áður en deiliskipulag er afgreitt.³

Byggða- og húsakönnun er „byggingarlistarleg og menningarsöguleg skoðun, könnun, greining, úttekt, skráning og mat bæjarumhverfis og einstakra húsa, studd sagnfræðilegri könnun nauðsynlegra frumheimilda.“⁴ Fyrsti áfangi og undanfari húsakönnunar sem unnin er fyrir hefðbundið deiliskipulag er byggðakönnun með sögulegu yfirliti um þróun byggðar og byggingarsögu svæðisins. Seinni áfangi byggða- og húsakönnunar er húsakönnun með húsakrá og mati á varðveislugildi einstakra húsa. Í húsakönnun tekur varðveislumat til eftirtalinna þátta: byggingarlistar, menningarsögulegs gildis, umhverfisgildis og upprunalegrar gerðar húss. Út frá mati á þessum þáttum skulu færð rök fyrir varðveislugildi.⁵

Tilgangur húsakannana er að tryggja að ákvarðanir sem varða breytingar á byggð eða einstökum húsum séu teknar af þekkingu á því gildi sem þau hafa fyrir umhverfi, sögu og byggingarlist.

Á grundvelli niðurstöðu skráningarinnar er mótuð stefna um vernd einstakra bygginga eða byggðarheildar. Niðurstöður úttektar og mats á byggingum eru settar fram í texta, ljósmyndum og kortum. Skráð er byggingarefni húsa, byggingartímabil og mat á varðveislugildi. Niðurstæða skráningar og mat er sett fram í fimm liðum í samræmi við skráningarform Minjastofnunar Íslands.

1) Byggingarlist: Matið byggir á núverandi útliti. Litið er til hlutfalla, samsvörunar í útliti og samspils forma, efnismeðferðar og notagildis.

2) Menningarsögulegt gildi: Litið er til staðbundinnar eða sérstakrar byggingarhefðar, tæknilegra atriða og efnisvals út frá byggingartíma. Hlutverk byggingarinnar og tengingar við sögu og þróun.

3) Umhverfisgildi: Lagt er mat á mikilvægi byggingarinnar fyrir nærliggjandi umhverfi og samspil við nálæg mannvirki.

4) Upprunaleg gerð: Litið er til þess hvernig upprunalegt svipmót byggingar hefur varðveist. Metið hvernig breytingar falla að upprunalegri gerð.

5) Ástand: Almennt mat á ástandi og viðhaldi.

Niðurstæða varðveislumats byggir á ofangreindum þáttum þar sem sjónarmið byggingarlistar, menningarsögu og umhverfis veiga þyngst. Matið er sett fram í þremur stigum:

1) Byggingar með hátt varðveislugildi. Friðlýstar byggingar og önnur mannvirki með ótvírætt varðveislugildi, sbr. V. og VII. kafla laga um menningarminjar nr. 80/2012.

2) Byggingar með miðlungs varðveislugildi. Friðaðar byggingar með lítið varðveislugildi og önnur hús með miðlungs varðveislugildi. Fyrir byggingar sem ekki falla undir verndun skv. lögum um menningarminjar nr. 80/2012 er matið leiðbeinandi um hverfisvernd sbr. 6. mgr. 12. gr. skipulagslaga nr. 123/2010 eða friðlýsingu skv. 18. gr. laga um menningarminjar nr. 80/2012.

3) Byggingar með lágt varðveislugildi. Byggingar sem falla ekki undir lög um menningarminjar og hafa lítið eða ekkert varðveislugildi.

Til skoðunar eru mannvirki sem eru skráð í fasteignaskrá ríkisins. Einnig er gefið yfirlit yfir önnur mannvirki sem falla undir skilgreiningu byggingarreglugerðar um mannvirki: „Hvers konar jarðföst, manngerð smíð, svo sem hús og aðrar byggingar eða skýli, virkjanir, dreifi- og flutningskerfi rafveitna, hitaveitna, vatnsveitna og fjarskipta [...]“.⁶

² Skipulagslög nr. 123/2010.

³ Lög um menningarminjar nr. 80/2012.

⁴ Minjastofnun Íslands: „Leiðbeiningar um gerð byggða- og húsakannana“, 2009.

⁵ Minjastofnun Íslands: „Leiðbeiningar um gerð byggða- og húsakannana“, 2009.

⁶ Byggingarreglugerð nr. 112/2012.

STAÐA SKIPULAGS

Mannvirki Fljótsdalsstöðvar eru staðsett í Fljótsdalshreppi og Fljótsdalshéraði og er hluti mannvirkjana innan Þjóðlenda. Aðveitumannvirki; Hálslón, Kárahnjúkastífla, Desjarárstífla og Sauðárdalsstífla eru staðsett í Fljótsdalshéraði. Stöðvarhús Fljótsdalsstöðvar, Ufsarlón, Ufsarstífla, Kelduárlón, Kelduárstífla, Grjótárlón og veitur úr Innri og Ytri Sauðá eru staðsett í Fljótsdalshreppi.

Landsskipulag

Á svæðinu sem mannvirkjaskráningin nær til er í gildi Landsskipulagsstefna 2015-2026.⁷

Aðalskipulag

Í Aðalskipulagi Fljótsdalshéraðs 2008-2028 er vikið að mögulegum samfélagslegum og umhverfislegum áhrifum vegna Kárahnjúkastíflu.⁸ Í Aðalskipulagi Fljótsdalshrepps 2014-2030 er Fljótsdalsstöð lýst sem stærsta einstaka vinnustað sveitarfélagsins með 15 ársverk. Fljótsdalsstöð er skilgreind sem iðnaðarsvæði (I-7) innan jarðarinnar Valþjófsstað og lýst sem svo, „stöðvarmannvirki Fljótsdalsstöðvar nær yfir helstu framkvæmdasvæði virkjunar í Fljótsdal og Norðurdal og yfir Teigsbjarg, Bjargshæðir og Miðfell, allt norður undir Klausturhæð þar sem er nyrsta haugsvæðið. Einnig einn urðunarstaður fyrir óvirkan úrgang steypubrot. Svæðið er alls um 10 km².“⁹

Deiliskipulag

Í gildi er deiliskipulag Kárahnjúkavirkjunar. Mannvirki í Fljótsdal, skipulagsuppdráttur og greinargerð sem samþykkt var 9. október 2003. Deiliskipulagsuppdrátturinn gerir meðal annars grein fyrir virkjanamannvirkjum, haugsvæðum, vegum, slóðum, háspennulínunum og strengjum og fornminjum innan 20 m frá mannvirkjasvæðum. Árið 2006 var gerð breyting á deiliskipulagi Kárahnjúkavirkjunar sem fól í sér breytingu á snjóflóðavarnargörðum. Í gildi er einnig deiliskipulag ferðamannaástöðu við Kárahnjúkastíflu, skipulagsuppdráttur, sem var samþykkt 9. júlí 2008. Deiliskipulagsuppdrátturinn gerir meðal annars grein fyrir byggingareitum mannvirkja, útsýnisstað, hestagerði, vegum, gönguleiðum, reiðleiðum, bílastæðum og námusvæðum.¹⁰

ÚRVINNSLA OG SAMRÁÐ

Við undirbúning verkefnisins var aflað upplýsinga í fasteignaskrá á vef Þjóðskrár Íslands og skipulagsvefsjá Skipulagsstofnunar. Teikninga var aflað í teikningasafni Landsvirkjunar. Einnig var haft samband við Garðar Guðnason hjá Arkitektastofunni OG, sem útvegaði valdar aðalteikningar af mannvirkjum stöðvarinnar. Theodór Theodórsson verkefnisstjóri rannsókna hjá Landsvirkjun útvegaði loftmyndir af skoðunarsvæðinu.

Í september 2020 var farið í vettvangsferð á mannvirkjasvæðið. Voru mannvirki Fljótsdalsstöðvar skoðuð og ljósmynduð að utanverðu. Árni Óðinsson tók á móti Önnu Maríu Bogadóttur og Kristínu Gunnarsdóttur frá Úrbanistan og Björk Guðmundsdóttur frá Landsvirkjun. Árni lóðsaði um hluta svæðisins og veitti margvíslegar upplýsingar um mannvirkin og svæðið. Í kjölfar vettvangsferðar var haft frekara samband við Árna og Sindra Óskarsson stöðvarstjóra, sem veittu ýmsar gagnlegar upplýsingar og komu með ábendingar við skýrsludrög sem var farið í gegnum og lagfært eftir atvikum. Auk þess veitti Björn Stefánsson fyrrum yfirverkfræðingur hjá Landsvirkjun Power upplýsingar um mannvirki og framkvæmdir. Við úrvinnslu og skráningu mannvirkja var unnið samkvæmt skráningarstaðli Minjastofnunar Íslands og leiðbeiningum stofnunarinnar um gerð húsakannana.

Verkefnishópur samanstóð af Árna Óðinssyni og Sindra Óskarssyni, starfsmönnum í Fljótsdalsstöð Landsvirkjunar og Björk Guðmundsdóttur verkefnisstjóra. Eigandi var Jóna Bjarnadóttir. Ráðgjafar voru Anna María Bogadóttir arkitekt og skýrsluhöfundur frá Úrbanistan og Rúnar D. Bjarnason frá Mannviti.

⁷ Landsskipulagsstefna 2015-2026 ásamt greinargerð. Skipulagsstofnun, 2016.

⁸ Aðalskipulag Fljótsdalshéraðs 2008-2028. <http://www.skipulagsstofnun.is/skipulagsvefsja> > Fljótsdalshérað

⁹ Aðalskipulag Fljótsdalshrepps 2014-2030. <http://www.skipulagsstofnun.is/skipulagsvefsja> > Fljótsdalshreppur

¹⁰ Mannvit: Heildarúttekt og greining á stöðu skipulags- og lóðarmála við Kröflustöð, Bjarnarflagsstöð, Þeistareykjastöð og Fljótsdalsstöð. Landsvirkjun, 2019.

FLJÓTSDALSTÖÐ

Fljótsdalsstöð, sem staðsett er í Fljótsdal rétt innan við Valþjófsstað, er 690 MW að afli og sér álveri Alcoa í Reyðarfirði fyrir raforku. Lón og samtengd mannvirki stöðvarinnar ná yfir mjög stórt svæði á hálendi Íslands, norðan Vatnajökuls á vatnasvæði Jökulsár á Dal (Jökla) og Jökulsár á Fljótsdal. Árnar eiga upptök sín í norðausturhluta Vatnajökuls og renna til sjávar í Héraðsflóa um sameiginlegan ós. Um 600 m fallhæð skapast þegar jökulárnar eru virkjaðar niður í Fljótsdal úr stærsta miðlunarlóni stöðvarinnar, Háslóni, í 625 m hæð niður í 26 m hæð við Valþjófsstað í Fljótsdal. Stöðvarhús Fljótsdalsstöðvar er staðsett neðanjarðar, inni í Valþjófsstaðarfjalli. Aðkoma að því er um 1000 m löng aðkomugöng. Í stöðvarhúsinu knýr vatnið sex 115 MW hverfla.

Lón Fljótsdalstöðvar eru mynduð með nokkrum stíflum og stíflugörðum sem í heild sinni eru yfir fimm kílómetrar að lengd. Jökulsá á Dal er stífluð við Fremri-Kárahnjúk og þar er jafnframt langstærsta stífla stöðvarinnar, Kárahnjúkastífla, 198 m há, syðst í Hafrahvammagljúfrum. Tvær minni stíflur eru sín hvoru megin við Kárahnjúkastíflu. Að austanverðu er Desjarástífla, 68 m há, og að vestanverðu er Sauðárdalsstífla, 29 m há. Saman mynda stíflurnar þrjú miðlunarlónið Háslón sem er 57 km² stórt og nær inn að Brúarjökli. Nýtanlegt rúmmál lónsins er 2.100 milljón m³ af vatni.

Austan Snæfells er Jökulsár- og Hraunaveita, sem er sá hluti Fljótsdalsstöðvar sem nær yfir veitur vatnsfalla undan Eyjabakkajökli, af Hraunum og Múla. Jökulsá í Fljótsdal er þar stærst. Auk þess er vatni úr Sauðárvatni, Ytri Sauða og Innri Sauða, veitt til Grjótár og þaðan um jarðgöng í Kelduárlón. Austast er útrennsli Sauðárvatns stíflað og veitt yfir í Innri Sauða með skurði. Úr Innri Sauða er veitt um skurð til Grjótár. Grjótárstífla myndar Grjótárlón sem er lítið miðlunarlón. Kelduárstífla, sem er 27 m há og 1700 m löng, myndar miðlunarlónið Kelduárlón sem er 7 km². Úr Kelduárlóni er veitt til Ufsarlóns með jarðgöngum. Jökulsá í Fljótsdal rennur undan Eyjabakkajökli austan Snæfells og er stífluð við Hafursárufu, norðan Eyjabakka. Inntakslón Jökulsár- og Hraunaveitu heitir Ufsarlón, jöfnunarlón, sem tryggir jafnt rennsli úr

veitukerfi Jökulsár- og Hraunaveita inn í göng stöðvarinnar. Ráðgert var að um 25% raforku í Fljótsdalsstöð yrði að jafnaði framleitt með vatni frá Jökulsár- og Hraunaveitum.¹¹ Vatn frá Háslóni er leitt um jarðgöng austur um Fljótsdalsheiði sem sameinast þar göngum frá Ufsarlóni. Þaðan liggja ein göng norðaustur að inntaki stöðvarinnar efst í Valþjófsstaðarfjalli. Aðrennslisgöngin eru samtals 53 km löng og liggja á 100 til 200 m dýpi. Þvermál þeirra er 7,2 til 7,6 m. Heildarlengd allra jarðganga í Fljótsdalsstöð er um 72 km. Frá inntaki liggja tvenn lóðrétt stálfóðruð fallgöng, 420 m há, að stöðvarhúsi Fljótsdalsstöðvar, sem er í sprengdum helli um kílómetra inni í Valþjófsstaðarfjalli. Úr stöðvarhúsinu rennur vatnið um frárennslisgöng og skurð út í farveg Jökulsár í Fljótsdal austan Valþjófsstaðar.

Fljótsdalsstöð er umfangsmesta verkefnið sem Landsvirkjun hefur tekist á hendur. Rannsóknir á virkjunarmöguleikum hófust á áttunda áratugnum og voru unnar með hléum allt til ársins 2003 þegar framkvæmdir hófust. Upphafleg áform gerðu ráð fyrir að Jökulsá í Fljótsdal og Jökulsá á Dal yrðu virkjaðar hvor í sínu lagi. Niðurstaðan varð hins vegar að virkja báðar í einni virkjun með samtengdum vatnsvegum.¹² Á árunum 2000–2001 var unnið umhverfismat á áhrifum virkjunarframkvæmda og gerðar umfangsmiklar rannsóknir á umhverfisþáttum á virkjunarsvæðinu. Deildar meiningar um ágæti og áhrif víðtækra manngerðra inngripa á víðerni norðan Vatnajökuls varð tilefni langvinnra umræðna og harkalegra deilna í íslensku þjóðfélagi. Árið 2000 lagðist Skipulagsstofnun gegn framkvæmdinni með vísan til umhverfisáhrifa og ófullnægjandi upplýsinga. Úrskurðurinn var kærður til umhverfisráðherra. Eftir ítarlega umfjöllun og umræðu féllst umhverfisráðherra á framkvæmdina í desember 2001. Málsmeðferðin var staðfest í Hæstarétti Íslands. Hófst framkvæmdir í kjölfarið sem stóðu yfir frá 2003 og hófst rekstur stöðvarinnar árið 2007.¹³

Hluti af framkvæmdum á svæði stöðvarinnar hefur falist í umfangsmikilli jarðvegs- og landmótunarvinnu til að leitast við að minnka spor mannvirkjagerðar og jarðrasks. Er það í samræmi við skilyrði í úrskurði

¹¹ Atli Rúnar Halldórsson. *Orkuþróun á Austurlandi. Svipmyndir úr sögu Kárahnjúkvirkjunar*. Landsvirkjun, 2009.

¹² Landsvirkjun. *Kárahnjúkvirkjun*. Landsvirkjun, 2015.

¹³ Atli Rúnar Halldórsson. *Orkuþróun á Austurlandi. Svipmyndir úr sögu Kárahnjúkvirkjunar*. Landsvirkjun, 2009.

umhverfisráðherra við mat á umhverfisáhrifum, sem sett voru fyrir byggingu stöðvarinnar, að hönnun stærri mannvirkja skyldi leitast við að lágmarka sjónræn áhrif.¹⁴

Þúsundir einstaklinga úr ýmsum starfsgreinum og frá fjölmörgum þjóðlöndum komu að framkvæmd verkefnisins. Aðalhönnuðir Kárahnjúkastíflu og mannvirkja við Háslón var félag í eigu fimm íslenskra og erlendra fyrirtækja. VST (nú Verkís), Rafteikning (nú Verkís), Almenna verkfræðistofan (nú Verkís), Electrowatt frá Sviss (nú Pöyry Energy), sem kom að hönnun Sigöldustöðvar og Harza frá Bandaríkjunum (nú Stantec), sem kom að hönnun Búrfells- og Hrauneyjafossstöðva. Aðalhönnuðir mannvirkja Jökulsár- og Hraunaveitu var félag í eigu þriggja íslenskra verkfræðistofa: Almenna verkfræðistofan (nú Verkís), Hönnun (nú Mannvit) og Rafhönnun (nú Mannvit). Arkitektar alls verkefnisins sem komu að hönnun mannvirkja og landslagsmótun voru Arkitektastofan OÖ (nú Arkitektastofan OG) og Landark. Að stærstu verksamningum komu eftirfarandi aðilar: Kárahnjúkastífla og aðrennslisgöng: Impregilo; Ítalíu. Sauðáralstífla og Desjárstífla: Suðurverk. Stöðvarhús og fallgöng: Fosskraft, Hochtief; Þýskalandi, Pihl & Søn; Danmörku, Ístak og Íslenskir aðalverktakar. Jökulsár- og Hraunaveita: Arnarfell og Ístak.¹⁵

MANNVIRKI OG YFIRBRAGÐ SVÆÐIS

Svæði Fljótsdalsstöðvar er mjög viðamikil og nær yfir stóran hluta öræfa norðaustan Vatnajökuls, niður í Jökuldal og Fljótsdal og fjölbreytt vatnasvæði. Yfirbragð svæðisins einkennist í senn af víðáttumiklu öræfalandslagi, margbrotnu heiðalandslagi og grónum dölum.

Alls eru 51 mannvirki á svæði Fljótsdalsstöðvar. Þar af eru 36 mannvirki óskráð í fasteignaskrá Þjóðskrár Íslands. Helstu mannvirki á yfirborði eru stíflur og yfirföll, inntakshús, lokuhús, hlaðhús og tengivirki. Sérstaða mannvirkjanna liggur í tengslum þeirra við vatn og vatnsflæði sem og legu þeirra í landinu, sem mótar manngert landslag í samtali við náttúrulegt umhverfi. Stór mælikvarði svæðisins og einstakra mannvirkja í samspili við stórbrotna náttúru svæðisins einkennir svæðið í

heild sinni, þar sem náttúruöfl og náttúruyfirbæri mæta mannvirkjum sem eru á mælikvarða sem ekki hafa áður sést Íslandi. Kárahnjúkastífla er langstærsta stífla svæðisins og landsins, sem aðgreinir hana og yfirfallsmannvirki stíflunnar frá öðrum mannvirkjum vatnsaflsstöðva á Íslandi þar sem hún myndar 198 m manngert grjótfjall sem sker sig inn í Fremri-Kárahnjúk. Á yfirfalli myndar vatn sem rennur úr Háslóni manngerða fossinn Hverfanda sem, eins og nafnið gefur til kynna, kemur og fer. Öðrum mannvirkjum svipar meira til mælikvarða annarra vatnsaflsstöðva á Íslandi. Þau eru sniðin að vatnsstjórnunarferli stöðvarinnar; að stífla, veita og stjórna flæði vatnsins og eru lögð í landið með tilliti til síns hlutverks og staðsetningar. Stöðvarhúsið er neðanjarðar sem og fjöldi ganga í kerfi þar sem vatni er beint úr lónum stöðvarinnar inn að stöðvarhúsinu. Fyrir utan grjóttstíflur eru flest mannvirkin steinsteypt og upprunalega með sjónsteypuáferð.

ALMENNAR LEIÐBEININGAR

Með stefnumótun Landsvirkjunar og niðurstöðu varðveislumats að leiðarljósi er mælt með því að:

Hlaðhús og tengivirki njóti hverfisverndar sem heild.

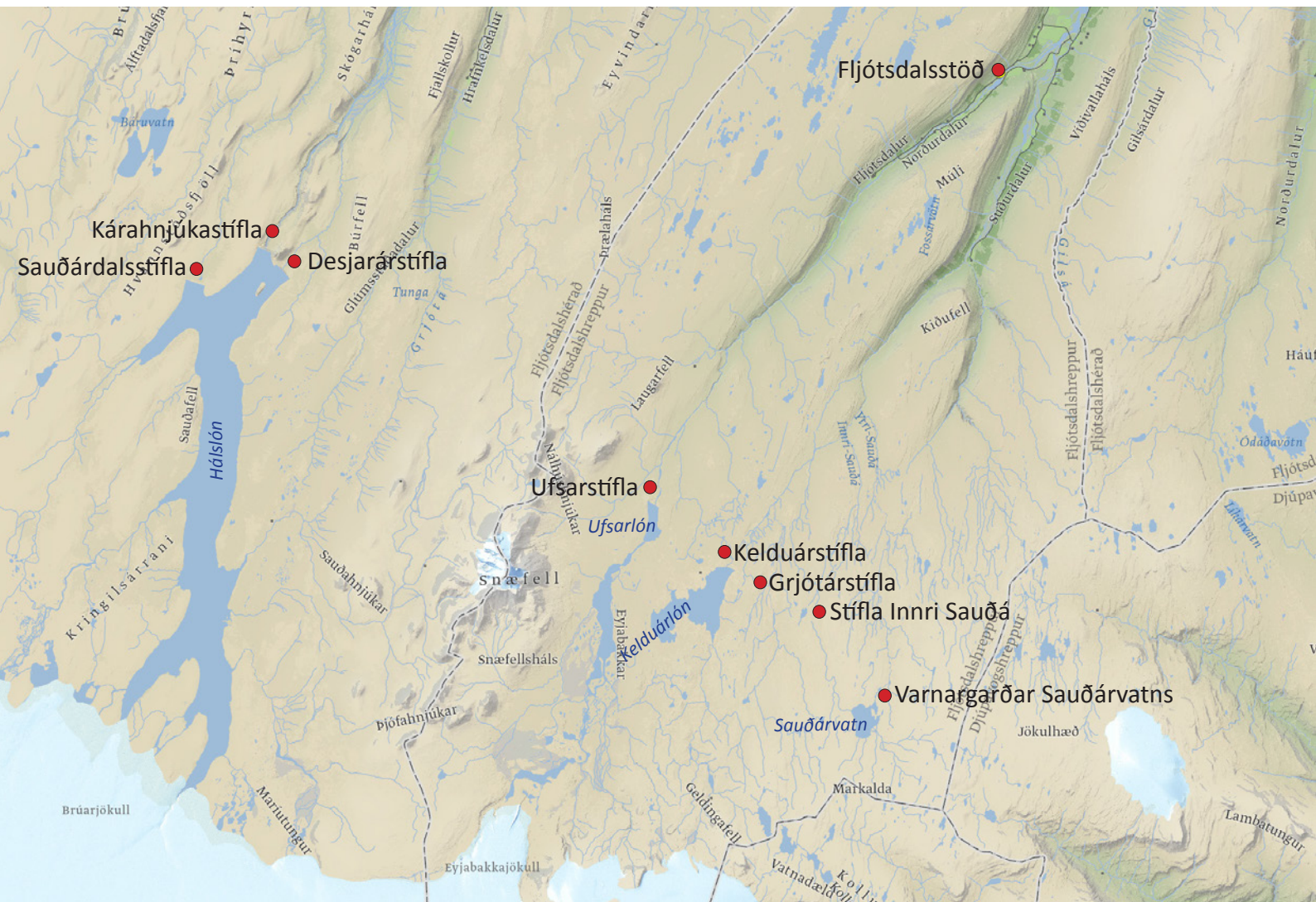
Breytingum á yfirbragði helstu yfirborðsmannvirkja stöðvarinnar miðist fyrst og fremst við úrbætur á tæknilegum ágöllum eða endurbótum, meðan mannvirkin þjóna núverandi starfsemi stöðvarinnar. Komi til breytinga eða viðbygginga er lagt til að byggt sé á upprunalegu efnisvali og frágangsdæilum. Einnig er lagt til að breytingar verði gerðar í samráði við höfundu.

Þar sem almenningur má fara um verði hugað að aðgengi og öryggi í því augnamiði að stýra flæði fólks á svæðinu þannig að það fari vel saman við núverandi starfsemi aflstöðva á Fljótsdalssvæði.

Mótuð verði áætlun um heildstæða hönnun merkinga, skilta, bekkja, stíga, handriða og annarra innviða svæðis, með það að markmiði að styrkja mannvirkjasvæðið sem áhugaverðan áningarstað fyrir almenning um leið og hugað er að öryggi almennings á svæðinu.

¹⁴ Pétur Jónsson. Kárahnjúkavirkjun. *Samantekt landslagsarkitekts við verklok. Landsvirkjun*, 2013.

¹⁵ Atli Rúnar Halldórsson. *Orkubrunnur á Austurlandi. Svipmyndir úr sögu Kárahnjúkavirkjunar. Landsvirkjun*, 2009.



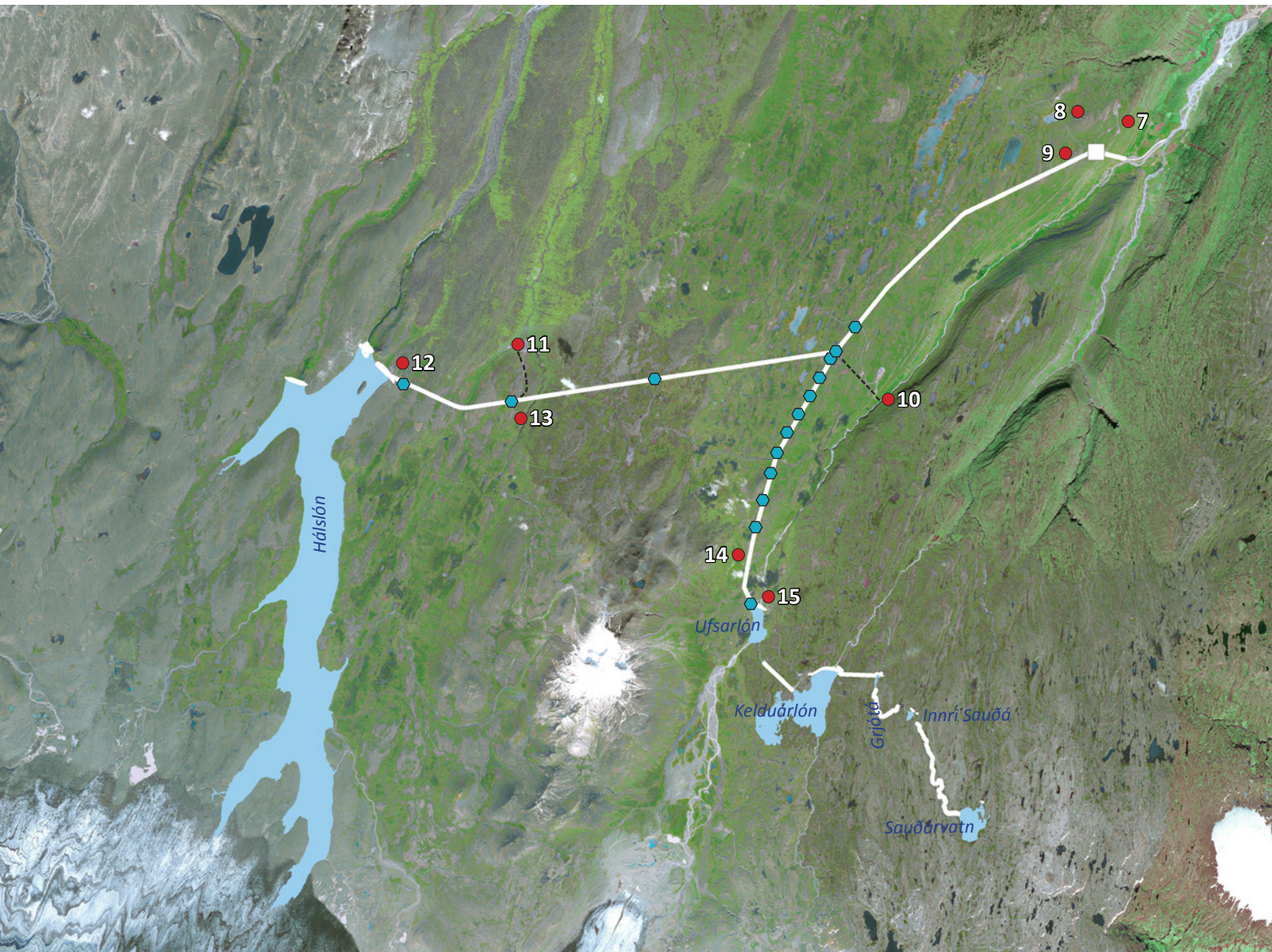
Merkt er inn á yfirlitskort frá Mannviti



FLJÓTS DALSS TÖÐ STÖÐVARHÚS

Ljósmynd: Loftmyndir 2015

1. Stöðvarhús, neðanjarðar
2. Hlaðhús
3. Tengivirki
4. Vatnsdælur
5. Vatnstankur innan við hlaðhús
6. Frárenslisskurður
7. Aðgöng 1
8. Jöfnunargöng Miðfelli
9. Hólsufts jöfnunarstokkur



FLJÓTSDALSSTÖÐ AÐGÖNG OG JÖFNUNARGÖNG

Merkt er inn á ljósmynd SpotImage SPOTS 2006-2007

- 7. Aðgöng 1
- 8. Jöfnunargöng Miðfelli
- 9. Hólsufs jöfnunarstokkur
- 10. Aðgöng 2
- 11. Aðgöng 3
- 12. Aðgöng 4
- 13. Spennistöð
- 14. Jöfnunargöng
- 15. Loftunarrör ●



Ljósmynd: Loftmyndir 2015

FLJÓTSDALSSTÖÐ HÁLSLÓN

16. Sauðárdalsstífla
17. Mælahús Sauðárdalsstíflu
18. Yfirfall Kárahnjúkastíflu
19. Yfirfallsrenna Kárahnjúkastíflu
20. Salernishús Kárahnjúkastíflu
21. Dreifistöð Kárahnjúkastíflu
22. Aðgöng botnrás Kárahnjúkastíflu
23. Kárahnjúkastífla
24. Inntakshús við Hálslón
25. Desjarárstífla
26. Dælustöð Aðgöng 4



FLJÓTSDALSSTÖÐ UFSARLÓN

Ljósmynd: Loftmyndir 2017

- 27. Ufsarstífla
- 28. Yfirfall Ufsarstíflu
- 29. Yfirfallsrenna Ufsarstíflu
- 30. Inntakshús við Ufsarlón
- 31. Geiralokuhús Ufsarstíflu
- 32. Hjólalokuhús Ufsarstíflu



FLJÓTSDALSSTÖÐ KELDUÁRLÓN

- 33. Geiralokuhús Kelduárstíflu
- 34. Lokumannvirki Kelduárstíflu
- 35. Kelduárstífla
- 36. Mælahús Kelduárstíflu
- 37. Yfirfall Kelduárstíflu
- 38. Varnargarður við Folavatn

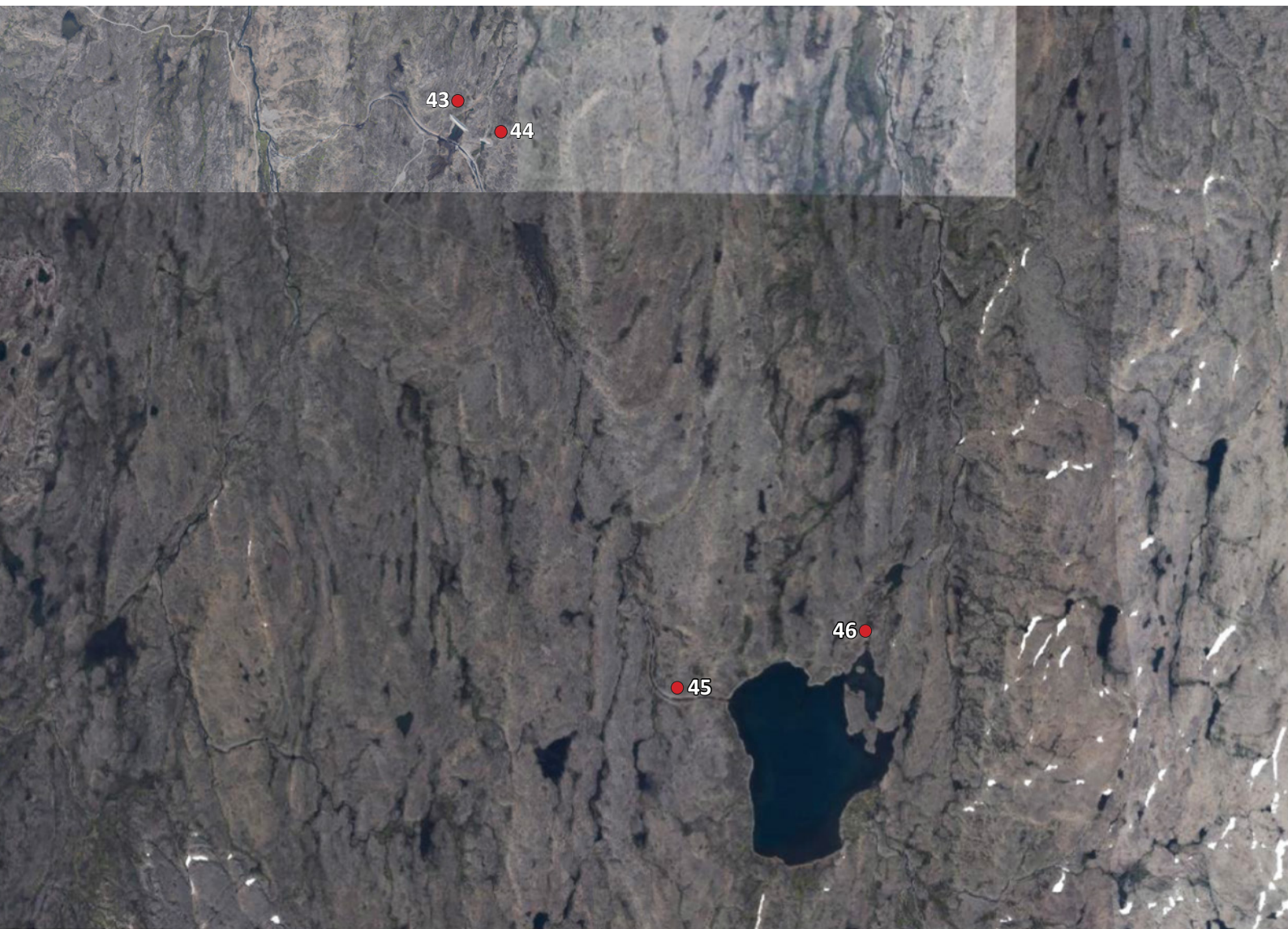
Ljósmynd samsett: Kortasjá LV & Loftmyndir 2017



FLJÓTSDALSSTÖÐ GRJÓTÁRLÓN

Ljósmynd: Loftmyndir 2017

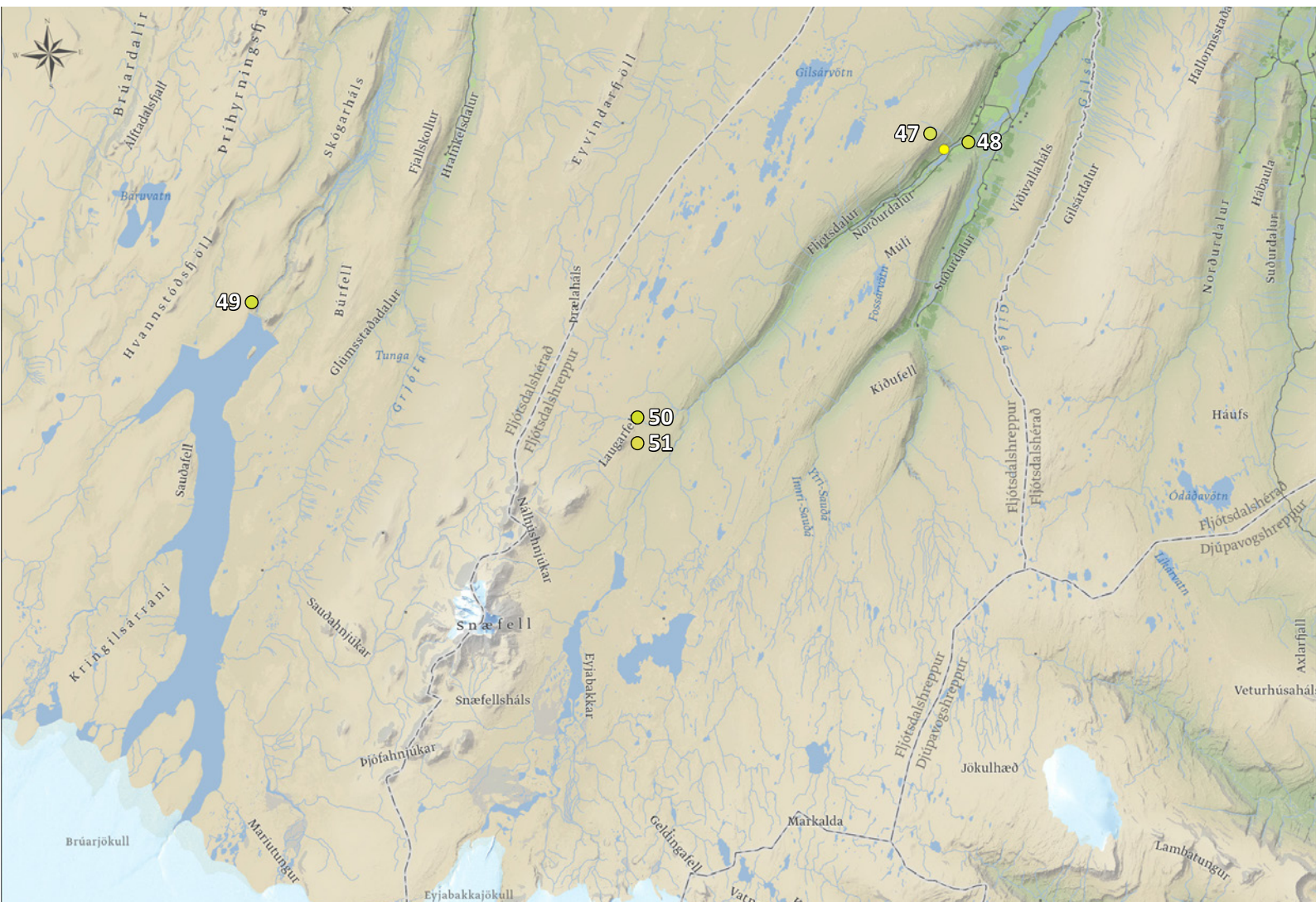
- 39. Grjótárgöng
- 40. Grjótárstífla
- 41. Botnlokuhús Grjótárstíflu
- 42. Yfirfall Grjótárstíflu



FLJÓTSDALSSTÖÐ INNRI SAUÐÁ / SAUÐÁRVATN

Ljósmynd: Samsett mynd, Loftmyndir 2017 og kortasjá Landsvirkjunar

- 43. Stífla Innri Sauðá
- 44. Yfirfall Innri Sauðá
- 45. Skurður við Sauðárvatn
- 46. Yfirfall Sauðárvatn

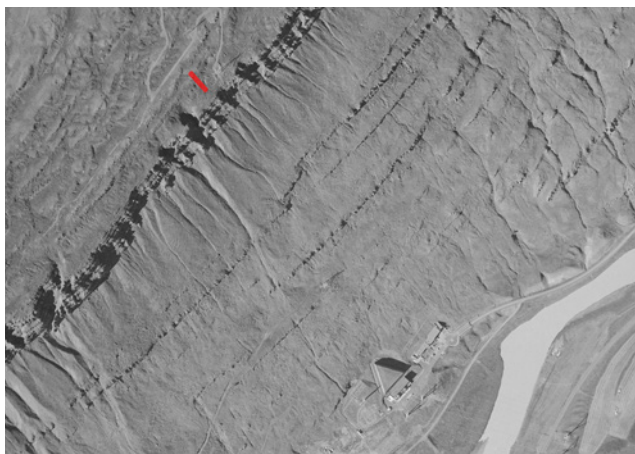


FLJÓTSDALSSTÖÐ LISTAVERK

Merkt er inn á yfirlitskort frá Mannviti

- 47. Veðurómur, Helgi Kristinsson, 2008
- 48. Eilífðardraumurinn, Ólafur Þórðarson, 2008
- 49. Hringiða, Jónína Guðnadóttir, 2009
- 50. Vindhreindýr, Ingunn Anna Þráinsdóttir, 2009
- 51. Vindrefur, Ingunn Anna Þráinsdóttir, 2009

MANNVIRKJASKRÁ



Hönnuður: Arkitektastofan OG í samstarfi við Verkís og Landark
Fyrsti eigandi: Landsvirkjun

Upphafleg notkun: Stöðvarhús / iðnaður
Núverandi notkun: Stöðvarhús / iðnaður

| Gerð | Upphafleg | Núverandi |
|-----------------------|---------------------------|-----------|
| Byggingarefni: | Steinsteypa og bergveggir | |
| Útveggir: | | |
| Þakgerð: | | |
| Þakklæðning: | | |
| Undirstöður: | Berggrunnur | |
| Útlit: | Neðanjarðar | |

Helstu breytingar **Hönnuðir breytinga**

Saga

Í maí 2006 lagði Ólafur Ragnar Grímsson, forseti Íslands, hornstein að stöðvarhúsinu. Gunnþórunn Ingólfssdóttir, oddviti Fljótsdælinga, tilkynnti að stöðvarhúsið hefði fengið heitið Fljótsdalsstöð.

Stöðvarhúsið er neðanjarðar um 1 km inni í fjallinu. Tvenn lóðrétt fallgöng sem eru um 420 m há ganga inn að stöðvarhúsinu. Mannvirkið er sniðið utan um sex hverfla stöðvarinnar í samhverfri byggingu með miðlæg þjónusturými.

Tillaga / leiðbeiningar

Varðveislumat

Byggingarlist: Lágt. Voldugt iðnaðarmannvirki með sérhæft hlutverk vatnsaflsvirkjunar.

Menningarsögulegt gildi: Hátt. Hluti af heild lykilmannvirkja í stærstu framkvæmd Íslandssögunnar. Atvinnu- og iðnaðarsaga.

Umhverfisgildi: Lágt. Mannvirkið er neðanjarðar.

Upprunaleg gerð: Hátt. óbreytt.

Tæknilegt ástand: Hátt. Gott ástand.

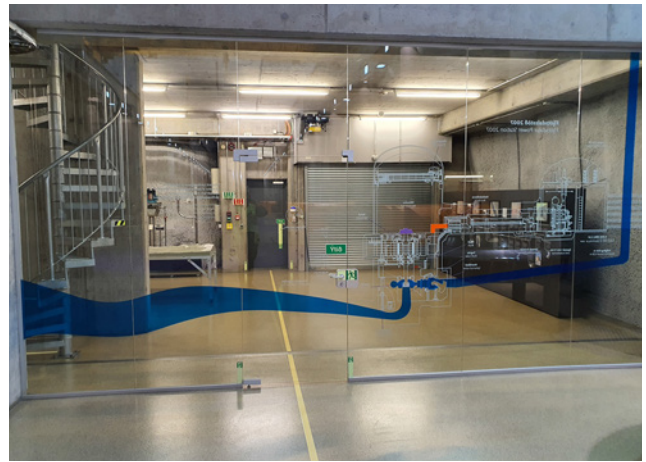
Varðveislugildi: Miðlungs. Menningarsögulegt varðveislugildi.

Verndarflokkur:



Úr göngum stöðvarhússins, 2020.

Ljósmynd: Landsvirkjun



Innan úr stöðvarhúsi, 2020.

Ljósmynd: Landsvirkjun



Innan úr stöðvarhúsi, 2020.

Ljósmynd: Landsvirkjun



Innan úr stöðvarhúsi, 2020.

Ljósmynd: Landsvirkjun



Innan úr stöðvarhúsi, 2020.

Ljósmynd: Landsvirkjun



Innan úr stöðvarhúsi, 2020.

Ljósmynd: Landsvirkjun



Hönnuður: Arkitektastofan OG í samstarfi við Verkís og Landark
Fyrsti eigandi: Landsvirkjun

Upphafleg notkun: Hlaðhús / iðnaður
Núverandi notkun: Hlaðhús / iðnaður

| Gerð | Upphafleg | Núverandi |
|----------------------------|--------------------------|-----------|
| Byggingarefni: | Steinsteypt | |
| Frágangur útveggja: | Ómúrað | |
| Klæðning: | Málmklæðning (hluti) | |
| Þakgerð: | Flatt þak | |
| Þakklæðning: | Perlumöl á protan þakdúk | |
| Undirstöður: | Steinsteypt | |
| Útlit | Tvílyft á kjallara | |

Helstu breytingar

Hönnuðir breytinga

Saga

Hlaðhúsið er tvílyft steinsteypt mannvirki með áferð sjónsteypu. Hluti suðurhlíðar er með slétta klæðningu úr áli í dökkgráum lit. Í hlaðhúsi er stjórnherbergi, aðstaða fyrir starfsmenn og verkstæði. Húsið liggur meðfram hlíðinni og er að hluta grafið inn í hana. Byggingarmassinn er brotinn upp í misbreiða, misháa og misdjúpa kassa, sem raða sér upp meðfram hlíðinni og skapa hreyfingu sem vinnur gegn þungum steypumassanum. Á flötu þakinu, sem gengur inn í hlíðina, er perlumöl.

Tillaga / leiðbeiningar

Komi til breytinga eða viðbygginga er lagt til að byggt sé á núverandi efnisvali og frágangsdeilum. Einnig er lagt til að breytingar verði gerðar í samráði við höfunda.

Varðveislumat

Byggingarlist: Miðlungs. Vandað iðnaðarmannvirki. Nútímaarkitektúr í anda fyrri hluta 21. aldar.

Menningsgöleglegt gildi: Hátt. Hluti af heild lykilmannvirkja í stærstu framkvæmd Íslandssögunnar. Atvinnu- og iðnaðarsaga.

Umhverfsgildi: Miðlungs. Mannvirkið liggur meðfram dalshlíðinni og að hluta til grafið inn í hana. Myndar heild með tengivirki.

Upprunaleg gerð: Hátt. Óbreytt.

Tæknilegt ástand: Hátt. Gott ástand.

Varðveislugildi: Miðlungs. Vandað iðnaðarmannvirki með menningarsögulegt varðveislugildi og er haganlega byggt inn í og með dalshlíðinni.

Verndarflokkur:

Lagt er til að húsið njóti verndar í gulum flokki: Samstæður húsa og heildir sem lagt er til að vernda með hverfisvernd í deiliskipulagi vegna umhverfislegar sérstöðu þeirra, sbr. verndarflokka sem skilgreindir eru í leiðbeiningarskjali Minjastofnunar Íslands um húsakannanir.



Hlaðhús, horft úr suðri. Hluti suðurhlíðar er klæddur sléttri klæðningu úr áli í dökkgráum lit, 2020.



Hlaðhús, horft úr norðaustri, 2020.



Hlaðhús , horft til norðausturs, 2020



Horft yfir þak hlaðhúss, sem lagt er perlumöl, 2020.



Horft úr vestri yfir hlaðhús, 2020.



Verkstæði í hlaðhúsi, 2020.

Ljósmynd: Landsvirkjun



Hönnuður: Arkitektastofan OG í samstarfi við Verkís og Landark
Fyrsti eigandi: Landsnet

Upphafleg notkun: Tengivirki / iðnaður
Núverandi notkun: Tengivirki / iðnaður

| Gerð | Upphafleg | Núverandi |
|----------------------------|--------------------------|-----------|
| Byggingarefni: | Steinsteypt | |
| Frágangur útveggja: | Ómúrað | |
| Klæðning: | Óklætt | |
| Þakgerð: | Flatt þak | |
| Þakklæðning: | Perlumöl á protan þakdúk | |
| Undirstöður: | Steinsteypt | |
| Útlit | Einlyft á kjallara | |

Helstu breytingar

Hönnuðir breytinga

Saga

Tengivirki Landsnets er steinsteypt mannvirki með áferð sjónsteypu til samræmis við hlaðhúsið. Vestan hússins er stór snjófljóðavarnargarður.

Tillaga / leiðbeiningar

Komi til breytinga eða viðbygginga er lagt til að byggt sé á núverandi efnisvali og frágangsdeilum. Einnig er lagt til að breytingar verði gerðar í samráði við höfunda.

Varðveislumat

Byggingarlist: Lágt. Einfalt, völdugt iðnaðarmannvirki.

Menningarsögulegt gildi: Miðlungs. Hluti af heild mannvirkja Fljótsdalsstöðvar. Atvinnu- og iðnaðarsaga.

Umhverfisgildi: Lágt til miðlungs. Myndar heild með hlaðhúsi.

Upprunaleg gerð: Hátt. óbreytt.

Tæknilegt ástand: Hátt. Gott ástand.

Varðveislugildi: Lágt til miðlungs. Menningarsögulegt varðveislugildi og myndar hluta af heild með hlaðhúsi stöðvarinnar.

Verndarflokkur:

Lagt er til að húsið njóti verndar í gulum flokki: **Samstæður húsa og heildir sem lagt er til að vernda með hverfisvernd í deiliskipulagi vegna umhverfisleggr sérstöðu þeirra, sbr. verndarflokka sem skilgreindir eru í leiðbeiningarskjali Minjastofnunar Íslands um húsakannanir.**



Tengivirki og snjóflóðavarnargarður og háspennumöstur, 2020.



Tengivirki horft úr norðri, 2020.



Tengivirki, horft úr suðri, 2020.



Norðausturgöfl tengivirkis, 2020.



Horft inn á milli tengivirkis og snjóflóðavarnargarðs, 2020.



Tengivirki og snjóflóðavarnargarður, horft úr norðri, 2020.



Hönnuður:
Fyrsti eigandi: Landsvirkjun

Upphafleg notkun: Vatnsdælur / iðnaður
Núverandi notkun: Vatnsdælur / iðnaður

Gerð **Upphafleg** **Núverandi**

Helstu breytingar **Hönnuðir breytinga**

Byggingarefni:
Frágangur útveggja:
Klæðning:
Þakgerð:
Þakklæðning:
Undirstöður:
Útlit

Saga

Brunnlok og dælur sem eru hulin grófri mól og jarðvegi.

Tillaga / leiðbeiningar

Varðveislumat

Byggingarlist: Lágt.
Menningarsögulegt gildi: Lágt.
Umhverfsgildi: Lágt.
Upprunaleg gerð: Hátt.
Tæknilegt ástand: Hátt.
Varðveislugildi: Lágt.

Verndarflokkur:



Hönnuður: Arkitektastofan OG í samstarfi við Verkís og Landark
Fyrsti eigandi: Landsvirkjun

Upphafleg notkun: Vatnstankur / iðnaður
Núverandi notkun: Vatnstankur / iðnaður

Gerð**Upphafleg****Núverandi****Helstu breytingar****Hönnuðir breytinga****Byggingarefni:**

Steinsteypt

Frágangur útveggja:**Klæðning:****Þakgerð:****Þakklæðning:****Undirstöður:****Útlit****Saga**

Steypt mannvirki utan um vatnstank sem er felldur inn í landið. Vatnstankurinn er staðsettur þar sem framkvæmdir vegna Fljótsdalsvirkjunar áttu sér stað á 10. áratugnum og boranir voru hafnar. Inn af tankinum eru rúmlega 200 metra löng göng frá þeim framkvæmdatíma.

Tillaga / leiðbeiningar**Varðveislumat****Byggingarlist:** Lágt. Einfalt mannvirki með sérhæft hlutverk.**Menningarsögulegt gildi:** Lágt.**Umhverfsgildi:** Lágt.**Upprunaleg gerð:** Hátt. Óbreytt.**Tæknilegt ástand:** Hátt. Gott ástand.**Varðveislugildi:** Lágt.**Verndarflokkur:**



Hönnuður: Verkís og Landark í samstarfi við Arkitektastofuna OG
Fyrsti eigandi: Landsvirkjun

Upphafleg notkun: Frárennslisskurður / iðnaður
Núverandi notkun: Frárennslisskurður / iðnaður

Gerð

Byggingarefni:
Frágangur útveggja:
Klæðning:
Þakgerð:
Þakklæðning:
Undirstöður:
Útlit

Upphafleg

Steinsteypa

Núverandi**Helstu breytingar****Hönnuðir breytinga****Saga**

Frárennslisskurður. Aðkomumunni er sprautusteyptur til styrkingar.

Tillaga / leiðbeiningar**Varðveislumat**

Byggingarlist: Lág. Einfalt iðnaðarmannvirki með sérhæft tæknilegt hlutverk.

Menningsögulegt gildi: Miðlungs. Hluti af heild mannvirkja Fljótsdalsstöðvar. Atvinnu- og iðnaðarsaga.

Umhverfisgildi: Lág.

Upprunaleg gerð: Hátt. óbreytt.

Tæknilegt ástand: Hátt. Gott ástand.

Varðveislugildi: Lág.

Verndarflokkur:



Hönnuður: Arkitektastofan OG í samstarfi við Verkís og Landark
Fyrsti eigandi: Landsvirkjun

Upphafleg notkun: Aðgöng / iðnaður
Núverandi notkun: Aðgöng / iðnaður

| Gerð | Upphafleg | Núverandi |
|-----------------------|-------------------------|-----------|
| Byggingarefni: | Berggrunnur/steinsteypa | |
| Útveggir: | | |
| Þakgerð: | | |
| Þakklæðning: | | |
| Undirstöður: | Berggrunnur/steinsteypa | |
| Útlit: | Neðanjarðar | |

| Helstu breytingar | Hönnuðir breytinga |
|-------------------|--------------------|
| | |

Saga

Aðgöng 1 eru með steinsteyptan inngang að göngum og bergveggir aðkomuleiðar eru sprautusteyptir til styrkingar. Lokubúnaður er inni í göngum.

Tillaga / leiðbeiningar

Varðveislumat

Byggingarlist: Lágt. Einfalt iðnaðarmannvirki með sérhæft tæknilegt hlutverk.

Menningsögulegt gildi: Miðlungs. Hluti af heild mannvirkja Fljótsdalsstöðvar. Atvinnu- og iðnaðarsaga.

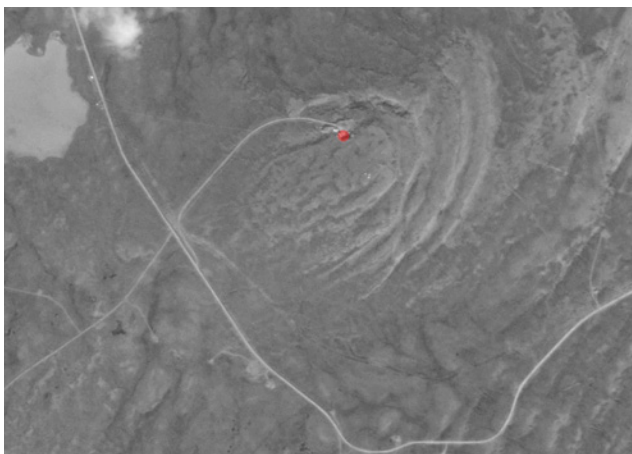
Umhverfisgildi: Lágt.

Upprunaleg gerð: Hátt. Óbreytt.

Tæknilegt ástand: Hátt. Gott ástand.

Varðveislugildi: Lágt.

Verndarflokkur:



Hönnuður: Arkitektastofan OG í samstarfi við Verkís og Landark
Fyrsti eigandi: Landsvirkjun

Upphafleg notkun: Jöfnunargöng / iðnaður
Núverandi notkun: Jöfnunargöng / iðnaður

| Gerð | Upphafleg | Núverandi | Helstu breytingar | Hönnuðir breytinga |
|-----------------------|-------------|-----------|-------------------|--------------------|
| Byggingarefni: | Steinsteypa | | | |
| Útveggir: | | | | |
| Þakgerð: | | | | |
| Þakklæðning: | | | | |
| Undirstöður: | Berggrunnur | | | |
| Útlit: | Neðanjarðar | | | |

Saga

Önnur tveggja jöfnunarganga á svæði Fljótsdalsstöðvar. Aðkoma að jöfnunargangamunna við Miðfell er sprautusteypt og inngangur steinsteyptur.

Tillaga / leiðbeiningar

Varðveislumat

Byggingarlist: Lágt. Einfalt mannvirki með sérhæft hlutverk.
Menningarsögulegt gildi: Miðlungs. Hluti af heild mannvirkja Fljótsdalsstöðvar. Atvinnu- og iðnaðarsaga.
Umhverfsgildi: Lágt.
Upprunaleg gerð: Hátt. Óbreytt.
Tæknilegt ástand: Hátt. Gott ástand.
Varðveislugildi: Lágt.

Verndarflokkur:

**Hönnuður:****Fyrsti eigandi:** Landsvirkjun**Upphafleg notkun:** Jöfnunarstokkur / iðnaður**Núverandi notkun:** Jöfnunarstokkur / iðnaður**Gerð****Upphafleg****Núverandi****Helstu breytingar****Hönnuðir breytinga****Byggingarefni:**

Stál

Útveggir:**Þakgerð:****Þakklæðning:****Undirstaða:**

Steinsteypt

Útlit:

Stokkur

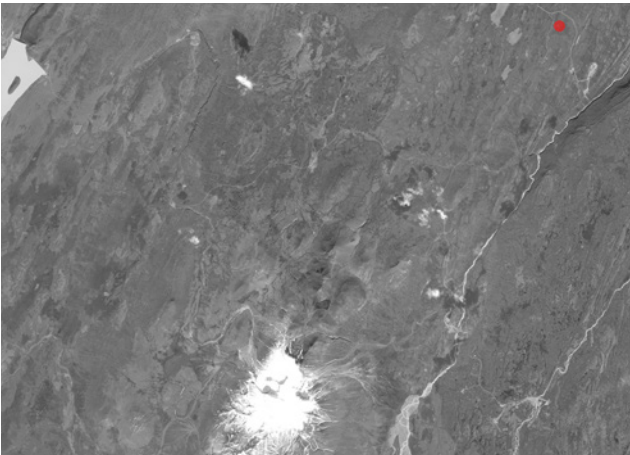
Saga

Jöfnunarstokkur staðsettur á grýttu svæði við klapparbelti. Ofan yfirborðs gægist upp stálstrúktúr á steyptri undirstöðu sem er hulinn grófu grjóti. Strúktúr úr sveigðum járnrenningum, eins konar búr, stendur á steyptum kanti og myndar hálfkúlu kringum mannvirkið. Búrið hefur það hlutverk að verja mannvirkið á flóði og einnig að varna því að hægt sé að detta ofan í stokkinn.

Tillaga / leiðbeiningar

Varðveislumat

Byggingarlist: Lágt. Einfalt mannvirki með sérhæft tæknilegt hlutverk.**Menningarsögulegt gildi:** Lágt. Hluti af heild mannvirkja Fljótsdalsstöðvar. Atvinnu- og iðnaðarsaga.**Umhverfisgildi:** Lágt.**Upprunaleg gerð:** Hátt. Óbreytt.**Tæknilegt ástand:** Hátt. Gott ástand.**Varðveislugildi:** Lágt.**Verndarflokkur:**



Hönnuður: Arkitektastofan OG í samstarfi við Verkís og Landark
Fyrsti eigandi: Landsvirkjun

Upphafleg notkun: Aðgöng / iðnaður
Núverandi notkun: Aðgöng / iðnaður

| Gerð | Upphafleg | Núverandi |
|-----------------------|---------------------|-----------|
| Byggingarefni: | Steinsteypa og berg | |
| Útveggir: | | |
| Þakgerð: | | |
| Þakklæðning: | | |
| Undirstöður: | Berggrunnur | |
| Útlit: | | |

Helstu breytingar **Hönnuðir breytinga**

Saga

Gangamunni aðganga 2 er steinsteyptur með sjónsteypuáferð. Bergveggir aðkomu að göngum eru sprautusteyptir til styrkingar. Lokubúnaður er inni í göngum. Steypt er í kringum tappa innst í göngum.

Tillaga / leiðbeiningar

Varðveislumat

Byggingarlist: Lágt. Einfalt mannvirki með sérhæft tæknilegt hlutverk.
Menningsögulegt gildi: Miðlungs. Hluti af heild mannvirkja Fljótsdalsstöðvar. Atvinnu- og iðnaðarsaga.
Umhverfisgildi: Lágt.
Upprunaleg gerð: Hátt. óbreytt.
Tæknilegt ástand: Hátt. Gott ástand.
Varðveislugildi: Lágt.

Verndarflokkur:



Hönnuður: Arkitektastofan OG í samstarfi við Verkís og Landark
Fyrsti eigandi: Landsvirkjun

Upphafleg notkun: Aðgöng / iðnaður
Núverandi notkun: Aðgöng / iðnaður

| Gerð | Upphafleg | Núverandi |
|----------------------------|---------------------------|-----------|
| Byggingarefni | Steinsteypa og bergveggir | |
| Frágangur útveggja: | Ómúrað | |
| Klæðning: | Ópakgerð | |
| Undirstöður: | Berggrunnur | |
| Útlit | Neðanjarðar | |

Helstu breytingar

Hönnuðir breytinga

Saga

Aðgöng 3 eru nyrst í Glúmsstaðadal. Gangamunni er steinsteyptur með sjónsteypuáferð og bergveggir aðkomu að göngum sprautusteyptir til styrkingar.

Tillaga / leiðbeiningar

Talsvert hrun er úr sprautusteyptum bergvegg aðkomu aðganga. Huga þarf að styrkingu.

Varðveislumat

Byggingarlist: Lágt. Einfalt mannvirki með sérhæft tæknilegt hlutverk.

Menningarsögulegt gildi: Miðlungs. Hluti af heild mannvirkja Fljótsdalsstöðvar. Atvinnu- og iðnaðarsaga.

Umhverfisgildi: Lágt.

Upprunaleg gerð: Hátt. Óbreytt.

Tæknilegt ástand: Hátt. Gott ástand.

Varðveislugildi: Lágt.

Verndarflokkur:



Hönnuður: Arkitektastofan OG í samstarfi við Verkís og Landark
Fyrsti eigandi: Landsvirkjun

Upphafleg notkun: Aðgöng / iðnaður
Núverandi notkun: Aðgöng / iðnaður

| Gerð | Upphafleg | Núverandi |
|-----------------------|-------------|-----------|
| Byggingarefni: | Berggrunnur | |
| Útveggir: | | |
| Þakgerð: | | |
| Þakklæðning: | | |
| Undirstöður: | | |
| Útlit: | Neðanjarðar | |

| Helstu breytingar | Hönnuðir breytinga |
|-------------------|--------------------|
| | |

Saga

Aðgöng 4 eru í Desjarárdal. Gangamunni er steinsteyptur með sjónsteypuáferð og bergveggir aðkomu að göngum sprautsteyptir til styrkingar.

Tillaga / leiðbeiningar

Talsvert hrun er úr sprautsteyptum bergvegg. Huga þarf að styrkingu.

Varðveislumat

Byggingarlist: Lágt. Einfalt mannvirki með sérhæft tæknilegt hlutverk.
Menningarsögulegt gildi: Miðlungs. Hluti af heild mannvirkja Fljótsdalsstöðvar. Atvinnu- og iðnaðarsaga.
Umhverfisgildi: Lágt.
Upprunaleg gerð: Hátt. Óbreytt.
Tæknilegt ástand: Miðlungs.
Varðveislugildi: Lágt.

Verndarflokkur:

**Hönnuður:****Fyrsti eigandi:** Landsvirkjun**Upphafleg notkun:** Spennistöð / iðnaður**Núverandi notkun:** Spennistöð / iðnaður

| Gerð | Upphafleg | Núverandi | Helstu breytingar | Hönnuðir breytinga |
|-----------------------|-------------|-----------|-------------------|--------------------|
| Byggingarefni: | Timbur | | | |
| Útveggir: | | | | |
| Þakgerð: | | | | |
| Þakklæðning: | | | | |
| Undirstöður: | Steinsteypt | | | |
| Útlit: | | | | |

Saga

Spennistöð í Tungu, reist við upphaf framkvæmda sem bráðabirgðamannvirki. Er áfram í notkun vegna fjarskiptastöðvar.

Tillaga / leiðbeiningar**Varðveislumat****Byggingarlist:** Lág.**Menningarsögulegt gildi:** Lág.**Umhverfisgildi:** Lág.**Upprunaleg gerð:** Hátt.**Tæknilegt ástand:** Hátt.**Varðveislugildi:** Lág.**Verndarflokkur:**



Hönnuður: Arkitektastofan OG í samstarfi við Verkís og Landark
Fyrsti eigandi: Landsvirkjun

Upphafleg notkun: Jöfnunargöng / iðnaður
Núverandi notkun: Jöfnunargöng / iðnaður

| Gerð | Upphafleg | Núverandi |
|-----------------------|-------------|-----------|
| Byggingarefni: | Steinsteypa | |
| Útveggir: | | |
| Þakgerð: | | |
| Þakklæðning: | | |
| Undirstöður: | Berggrunnur | |
| Útlit: | Neðanjarðar | |

Helstu breytingar **Hönnuðir breytinga**

Saga

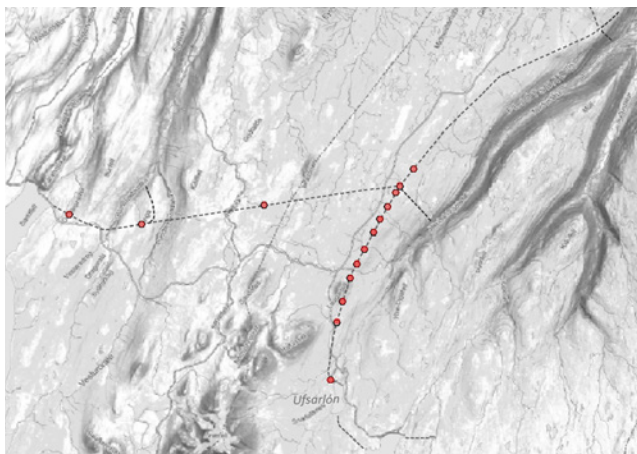
Önnur tveggja jöfnunarganga á stöðvarsvæðinu. Aðkoma jöfnunargangamunna upp úr Jökulsárgöngum er sprautusteypt og inngangur steinsteyptur.

Tillaga / leiðbeiningar

Varðveislumat

Byggingarlist: Lágt. Einfalt mannvirki með sérhæft tæknilegt hlutverk.
Menningarsögulegt gildi: Miðlungs. Hluti af heild mannvirkja Fljótsdalsstöðvar. Atvinnu- og iðnaðarsaga.
Umhverfisgildi: Lágt.
Upprunaleg gerð: Hátt. Óbreytt.
Tæknilegt ástand: Miðlungs.
Varðveislugildi: Lágt.

Verndarflokkur:

**Hönnuður:****Fyrsti eigandi:** Landsvirkjun**Upphafleg notkun:** Loftunarrör / iðnaður**Núverandi notkun:** Loftunarrör / iðnaður**Gerð****Upphafleg****Núverandi****Helstu breytingar****Hönnuðir breytinga****Byggingarefni:**

Stál

Útveggir:**Þakgerð:****Þakklæðning:****Undirstöður:****Útlit:**

Saga

Á fimmtán stöðum eru loftunargöt á samtengdum göngum Fljótsdalsstöðvar og upp úr þeim standa stálrör. Landsvirkjun og Fljótsdalshreppur gerðu samkomulag um að gengið yrði frá rörunum á þann hátt að þau yrðu sem minnst áberandi. Jarðvegi er ýtt að rörunum og mynda eins konar hóla í landslaginu sem rörin standa 1-3 m upp úr.

Tillaga / leiðbeiningar

Varðveislumat

Byggingarlist: Lágt. Einfalt mannvirki með afmarkað tæknilegt hlutverk.

Menningarsögulegt gildi: Lágt.

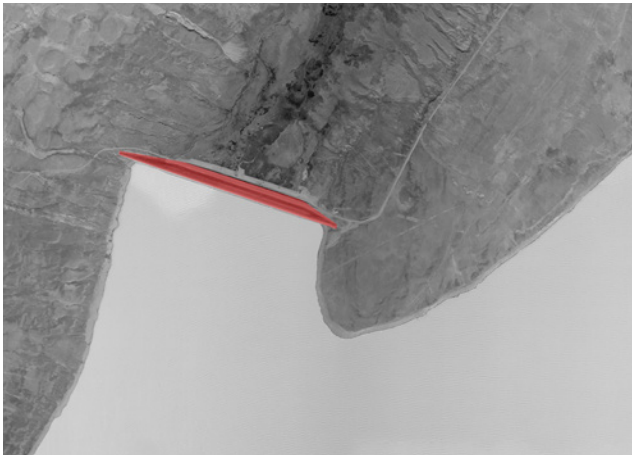
Umhverfisgildi: Lágt.

Upprunaleg gerð: Hátt. Óbreytt.

Tæknilegt ástand: Hátt. Gott ástand.

Varðveislugildi: Lágt.

Verndarflokkur:



Hönnuður: Kárahnjúkar Engineering JV, Pöyry Energy, Stantec og Verkís í samstarfi við Arkitektastofuna OG og Landark
Fyrsti eigandi: Landsvirkjun

Upphafleg notkun: Stífla / iðnaður
Núverandi notkun: Stífla / iðnaður

Gerð

Upphafleg

Núverandi

Helstu breytingar

Hönnuðir breytinga

Byggingarefni: Grjót

Útveggir:

Þakgerð:

Þakklæðning:

Undirstöður:

Útlit:

Saga

Sauðárdalsstífla er grjót- og malarstífla með miðlægum þéttikjarna úr jökulruðningi. Stíflugrunnurinn er þéttur með sementseðju. Íslenskir hönnuðir og verktakar komu að því að reisa Sauðárdalsstíflu.

Tillaga / leiðbeiningar

Varðveislumat

Byggingarlist: Lágt. Einfalt stíflumannvirki.

Menningsögulegt gildi: Miðlungs. Hluti af heild mannvirkja Fljótsdalsstöðvar. Atvinnu- og iðnaðarsaga.

Umhverfisgildi: Lágt.

Upprunaleg gerð: Hátt. Óbreytt.

Tæknilegt ástand: Hátt. Gott ástand.

Varðveislugildi: Lágt.

Verndarflokkur:

**Hönnuður:****Fyrsti eigandi:** Landsvirkjun**Upphafleg notkun:** Mælahús / iðnaður**Núverandi notkun:** Mælahús / iðnaður**Gerð****Upphafleg****Núverandi****Helstu breytingar****Hönnuðir breytinga****Byggingarefni:**

Steinsteypt

Útveggir:**Þakgerð:**

Skúrþak (einhalla)

Þakklæðning:**Undirstöður:**

Steinsteypt

Útlit:

Einlyft

Saga

Einfalt mannvirki úr forsteyptum einingum reist utan um mælabúnað.

Tillaga / leiðbeiningar

Varðveislumat

Byggingarlist: Lágt. Einfalt iðnaðarmannvirki sniðið utan um tækjabúnað.

Menningarsögulegt gildi: Lágt.

Umhverfisgildi: Lágt.

Upprunaleg gerð: Hátt. Óbreytt.

Tæknilegt ástand: Hátt. Gott ástand.

Varðveislugildi: Lágt.

Verndarflokkur:



Hönnuður: Kárahnjúkar Engineering JV, Pöry Energy, Stantec og Verkís í samstarfi við Arkitektastofuna OG og Landark
Fyrsti eigandi: Landsvirkjun

Upphafleg notkun: Yfirfall / iðnaður
Núverandi notkun: Yfirfall / iðnaður

| Gerð | Upphafleg | Núverandi |
|-----------------------|-------------|-----------|
| Byggingarefni: | Steinsteypt | |
| Útveggir: | Ómúrað | |
| Þakgerð: | | |
| Þakklæðning: | | |
| Undirstöður: | Steinsteypt | |
| Útlit: | | |

Helstu breytingar **Hönnuðir breytinga**

Saga

Steinsteypt yfirfallsmannvirki Kárahnjúkastíflu eru hannað til að taka við margfalt meira vatnsrennsli ef þörf krefur.

Tillaga / leiðbeiningar

Varðveislumat

Byggingarlist: Lágt. Voldugt iðnaðarmannvirki með sérhæft tæknilegt hlutverk.

Menningarsögulegt gildi: Hátt. Hluti af heild lykilmannvirkja í stærstu framkvæmd Íslandssögunnar. Atvinnu-, tækni- og iðnaðarsaga.

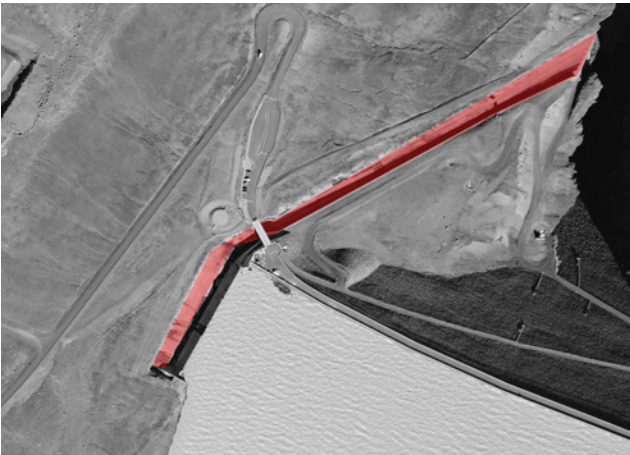
Umhverfisgildi: Lágt.

Upprunaleg gerð: Hátt. Óbreytt.

Tæknilegt ástand: Hátt. Gott ástand.

Varðveislugildi: Miðlungs. Menningarsögulegt varðveislugildi.

Verndarflokkur:



Hönnuður: Kárahnjúkar Engineering JV, Pöyry Energy, Stantec og Verkís í samstarfi við Arkitektastofuna OG og Landark
Fyrsti eigandi: Landsvirkjun

Upphafleg notkun: Yfirfallsrenna / iðnaður
Núverandi notkun: Yfirfallsrenna / iðnaður

| Gerð | Upphafleg | Núverandi |
|-----------------------|-------------|-----------|
| Byggingarefni: | Steinsteypt | |
| Útveggir: | Ómúrað | |
| Þakgerð: | | |
| Þakklæðning: | | |
| Undirstöður: | Steinsteypt | |
| Útlit: | | |

| Helstu breytingar | Hönnuðir breytinga |
|-------------------|--------------------|
| | |

Saga

Steinsteypt yfirfallsmannvirki Kárahnjúkastíflu. Hafrahvammagljúfur er um 50 metra breitt og fallhæðin frá yfirborði Háslóns niður á gljúfurbotn er um 200 metrar. Algengt vatnsrennsli á yfirfalli er 150-200 rúmmetrar á sekúndu og vatnið rennur því á allt að 120 km hraða á klukkustund þegar það steypist niður í gljúfrið. Hönnun mannvirkisins miðaði að því að eyða orkunni úr vatninu og beina fossinum niður í mitt gljúfrið til að verja hamraveggina beggja vegna. Á brún yfirfallsrennunnar er röð af steypum hnöllum til að kljúfa vatnsstrauminn í margar smærri bunur. Ofan í gljúfrinu var reist var 20 metra há stífla um 150 metrum neðan við yfirfallið. Þegar rennur á yfirfalli myndast þarna lítið lón eða vatnspúði sem tekur við fossinum sem dregur úr rofmætti. Verkís frumhannaði líkan af yfirfallsmannvirkinu sem var fullhannað í Tækniháskólanum í Zürich í Sviss í mælikvarðanum 1:45.

Tillaga / leiðbeiningar

Komi til breytinga eða viðbygginga er lagt til að byggt sé á núverandi efnisvali og frágangsdeilum. Einnig er lagt til að breytingar verði gerðar í samráði við höfunda.

Varðveislumat

Byggingarlist: Lágt. Voldugt og tæknilega flókið iðnaðarmannvirki með sérhæft hlutverk í mannvirkjaheild vatnsaflsstöðvar.

Menningsögulegt gildi: Hátt. Hluti af heild lykilmannvirkja í stærstu framkvæmd Íslandssögunnar. Atvinnu-, tækni- og iðnaðarsaga.

Umhverfisgildi: Lágt.

Upprunaleg gerð: Hátt. Óbreytt.

Tæknilegt ástand: Hátt. Gott ástand.

Varðveislugildi: Miðlungs. Menningsögulegt varðveislugildi.

Verndarflokkur:



Horft frá Kárahnjúkastíflu yfir yfirfallsrennuna og gljúfurbarminn, 2020.



Horft upp yfirfallsrennuna, 2020.



Horft niður yfirfallsrennuna, 2020.



Horft yfir barm yfirfallsrennunnar þar sem hún mætir gljúfurbarminum og myndar fossinn Hverfanda, 2020.



Fossinn Hverfandi sem myndast á yfirfalli síðsumars, 2020.



Fyrir miðju gljúfri sést steypur veggur sem var reistur til að mynda laug til að vernda gljúfurbotninn fyrir rofi, 2020.



Hönnuður: Arkitektastofan OG í samstarfi við Verkís og Landark
Fyrsti eigandi: Landsvirkjun

Upphafleg notkun: Salernishús
Núverandi notkun: Salernishús

| Gerð | Upphafleg | Núverandi |
|-----------------------|----------------------------|-----------|
| Byggingarefni: | Steinsteypt | |
| Útveggir: | Ómúrað | Múrað |
| Þakgerð: | Flatt þak | |
| Þakklæðning: | | |
| Undirstöður: | Steinsteypt | |
| Útlit: | Einlyft, fellt inn í klöpp | |

Helstu breytingar

Hönnuðir breytinga

Saga

Salernishús sem fellt er inn í klapparfláa rétt vestan við Kárahnjúkastíflu. Sjónsteypuáferð á útveggjum upphaflega en múrspautað árið 2016-2017 vegna veðrunar.

Tillaga / leiðbeiningar

Komi til breytinga eða viðbygginga er lagt til að byggt sé á núverandi efnisvali og frágangsdeilum. Einnig er lagt til að breytingar verði gerðar í samráði við höfunda.

Varðveislumat

Byggingarlist: Lágt. Einfalt þjónustumannvirki.
Menningarsögulegt gildi: Lágt.
Umhverfsgildi: Miðlungs. Fellt inn í klapparfláa.
Upprunaleg gerð: Hátt. Grunngerð óbreytt.
Tæknilegt ástand: Hátt. Gott ástand.
Varðveislugildi: Lágt.

Verndarflokkur:



Hönnuður: Kárahnjúkar Engineering JV, Pöyry Energy, Stantec og Verkís í samstarfi við Arkitektastofuna OG og Landark
Fyrsti eigandi: Landsvirkjun

Upphafleg notkun: Dreifistöð / iðnaður
Núverandi notkun: Dreifistöð / iðnaður

| Gerð | Upphafleg | Núverandi |
|-----------------------|--------------------|-----------|
| Byggingarefni: | Steinsteypt | |
| Útveggir: | Ómúrað | |
| Þakgerð: | | |
| Þakklæðning: | | |
| Undirstöður: | | |
| Útlit: | Fellt inn í stíflu | |

| Helstu breytingar | Hönnuðir breytinga |
|-------------------|--------------------|
| | |

Saga

Einfalt mannvirki. Sjónsteypuáferð á útveggjum.

Tillaga / leiðbeiningar

Komi til breytinga er lagt til að byggt sé á núverandi efnisvali og frágangseilum. Einnig er lagt til að breytingar verði gerðar í samráði við höfunda.

Varðveislumat

Byggingarlist: Lágt. Einfalt mannvirki sniðið utan um tækniúnað.

Menningarsögulegt gildi: Lágt.

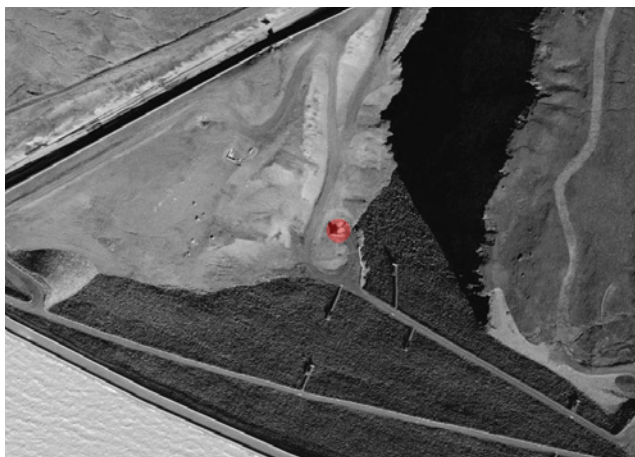
Umhverfisgildi: Lágt.

Upprunaleg gerð: Hátt. Óbreytt.

Tæknilegt ástand: Hátt. Gott ástand.

Varðveislugildi: Lágt.

Verndarflokkur:



Hönnuður: Kárahnjúkar Engineering JV, Pöyry Energy, Stantec og Verkís í samstarfi við Arkitektastofuna OG og Landark
Fyrsti eigandi: Landsvirkjun

Upphafleg notkun: Aðgöng / iðnaður
Núverandi notkun: Aðgöng / iðnaður

Gerð**Upphafleg****Núverandi****Helstu breytingar****Hönnuðir breytinga**

Byggingarefni: Steinsteyp
Útveggir: Ómúrað
Þakgerð: Flatt þak
Þakklæðning:
Undirstöður: Steinsteyp
Útlit:

Saga

Aðgöng að gangakerfi stíflunnar. Til að tryggja vetraraðgengi er turn á mannvirkinu. Sjónsteypuáferð er á útveggjum.

Tillaga / leiðbeiningar

Komi til breytinga er lagt til að byggt sé á núverandi efnisvali og frágangsdeilum. Einnig er lagt til að breytingar verði gerðar í samráði við höfunda.

Varðveislumat

Byggingarlist: Lágt. Einfalt mannvirki með sérhæft tæknilegt hlutverk.

Menningsögulegt gildi: Miðlungs. Hluti af heild mannvirkja Fljótsdalsstöðvar. Atvinnu- og iðnaðarsaga.

Umhverfisgildi: Lágt.

Upprunaleg gerð: Hátt. Óbreytt.

Tæknilegt ástand: Hátt. Gott ástand.

Varðveislugildi: Lágt.

Verndarflokkur:



Aðgöng til vinstri á mynd og fossinn Hverfandi til hægri, 2020.



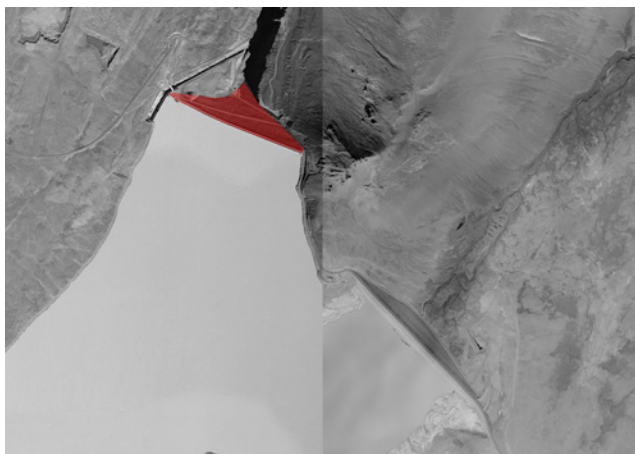
Aðgöng Kárahnjúkastíflu, yfirfallsrenna dregur línu í landslagið í bakgrunni, 2020.



Turn er á mannvirkinu fyrir vetraraðgengi, 2020.



Horft yfir turn aðganga, Kárahnjúkastífla í bakgrunni, 2020.



Hönnuður: Kárahnjúkar Engineering JV; Pöry Energy, Stantec og Verkís í samstarfi við Arkitektastofuna OG og Landark
Fyrsti eigandi: Landsvirkjun

Upphafleg notkun: Stífla / iðnaður
Núverandi notkun: Stífla / iðnaður

| Gerð | Upphafleg | Núverandi |
|-----------------------|----------------------------|-----------|
| Byggingarefni: | Grjót og steinsteypa | |
| Útveggir: | | |
| Þakgerð: | | |
| Þakklæðning: | | |
| Undirstöður: | Berggrunnur og steinsteypa | |
| Útlit: | | |

| Helstu breytingar | Hönnuðir breytinga |
|-------------------|--------------------|
| | |

Saga

Kárahnjúkastífla er grjótstífla með steyptri kápu vatnsmegin. Stíflan, sem er sú hæsta á Íslandi og með þeim hæstu í heiminum af þessari gerð, er 198 m á hæð og 700 m að lengd. Grjótið í stífluna kom að mestu úr námum innan lónsins skammt ofan við stífluna og lagt út í þjöppuðum lögum. Í grjótvægnum eru steinsteypdir kassar, mælaskútar og inn af opum eru mælar. Inni í stíflunni er gangakerfi og steypdur táveggur. Á byggingartíma var ánni veitt um tvenn hjáveitugöng undir stífluna. Önnur þeirra eru nú botnrásargöng, þannig að lækka megi í Hálslóni ef þörf krefur.

Tillaga / leiðbeiningar

Komi til breytinga er lagt til að byggt sé á núverandi efnisvali og frágangsdæilum. Einnig er lagt til að breytingar verði gerðar í samráði við höfunda.

Varðveislumat

Byggingarlist: Lágt. Voldugt mannvirki með sérhæft tæknilegt hlutverk.

Meningarsögulegt gildi: Hátt. Mangert fjall; hluti af heild lykilmannvirkja í stærstu og umdeildustu framkvæmd Íslandssögunnar. Atvinnu-, tækni- og iðnaðarsaga.

Umhverfisgildi: Lágt.

Upprunaleg gerð: Hátt. Óbreytt.

Tæknilegt ástand: Hátt. Gott ástand.

Varðveislugildi: Miðlungs. Menningarsögulegt varðveislugildi.

Verndarflokkur:



Horft yfir Háslón þar sem það mætir Kárahnjúkastiflu. Kárahnjúkur í bakgrunni, 2020.



Grjótveggur Kárahnjúkastiflu mætir Kárahnjúk, 2020.



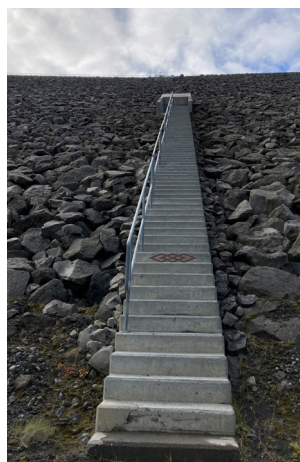
Akfær vegur og gönguleið ofan á Kárahnjúkastiflu, sem myndar áningar- og útsýnisstað, 2020.



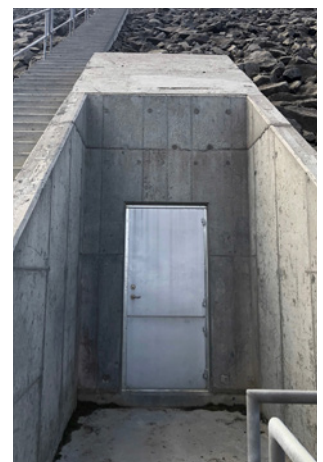
Horft suðaustur upp með stífluveggnum, 2020.



Horft niður með grjótveggnum, 2020.



Í grjótvegg stíflunnar eru tröppur að steinsteyptum kössum, mælaskútum og inn af þeim, mælar, 2020.





Hönnuður: Kárahnjúkar Engineering JV, Pöyry Energy, Stantec og Verkís í samstarfi við Arkitektastofuna OG og Landark
Fyrsti eigandi: Landsvirkjun

Upphafleg notkun: Inntakshús / iðnaður
Núverandi notkun: Inntakshús / iðnaður

| Gerð | Upphafleg | Núverandi |
|-----------------------|--------------|-------------|
| Byggingarefni: | Steinsteypt | |
| Útveggir: | Ómúrað | Múrsprautað |
| Þakgerð: | Einhalla | |
| Þakklæðning: | Dúkur og möl | |
| Undirstöður: | Steinsteypt | |
| Útlit: | Einlyft | |

Helstu breytingar

Hönnuðir breytinga

Saga

Steinsteypt inntakshús við Háslón. Sjónsteypuáferð á útveggjum upphaflega en múrsprautað árið 2020. Mól á þaki er úr staðarefni. Efnisval og form byggingar miða að því mannvirkni tóni við nærumhverfið. Austanvert þar sem skáflötur þaks mætir landi virðist mannvirkni falla inn í landið.

Tillaga / leiðbeiningar

Komi til breytinga er lagt til að byggt sé á núverandi efnisvali og frágangsdeilum. Einnig er lagt til að breytingar verði gerðar í samráði við höfunda.

Varðveislumat

Byggingarlist: Lágt til miðlungs. Einfalt, vandað iðnaðarmannvirki.

Menningarsögulegt gildi: Miðlungs. Hluti af heild lykilmannvirkja í stærstu framkvæmd Íslandssögunnar. **Umhverfisgildi:** Lágt.

Upprunaleg gerð: Hátt. Óbreytt.

Tæknilegt ástand: Hátt. Gott ástand.

Varðveislugildi: Miðlungs. Menningarsögulegt varðveislugildi.

Verndarflokkur:



Inntakshús og lokur, 2020.



Vesturásýnd, lokur og inntakshús, 2020.



Inntakslokuhús, horft í norðaustur, 2020.



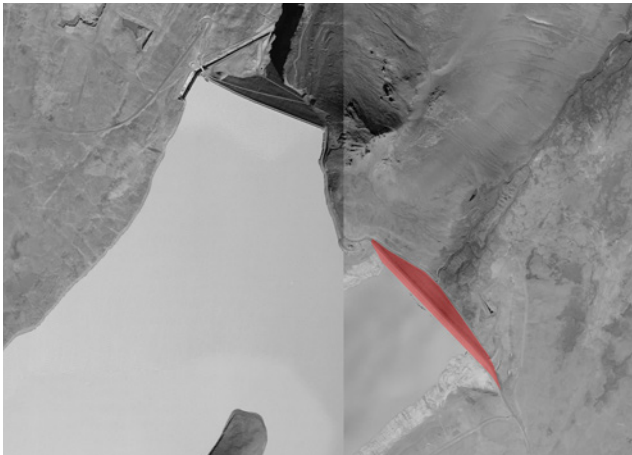
Horft norðvestur yfir inntakslokuhús, 2020.



Horft vestur yfir inntakslokuhús, 2020.



Horft suður yfir inntakslokuhús, Háslón í baksýn.



Hönnuður: Kárahnjúkar Engineering JV, Pöyry Energy, Stantec og Verkís í samstarfi við Arkitektastofuna OG og Landark
Fyrsti eigandi: Landsvirkjun

Upphafleg notkun: Stífla / iðnaður
Núverandi notkun: Stífla / iðnaður

Gerð **Upphafleg** **Núverandi**
Byggingarefni: Grjót
Útveggir:
Þakgerð:
Þakklæðning:
Undirstöður:
Útlit:

Helstu breytingar **Hönnuðir breytinga**

Saga

Desjarárstífla er grjót- og malarstífla með miðlægum þéttikjarna úr jökulruðningi.

Tillaga / leiðbeiningar

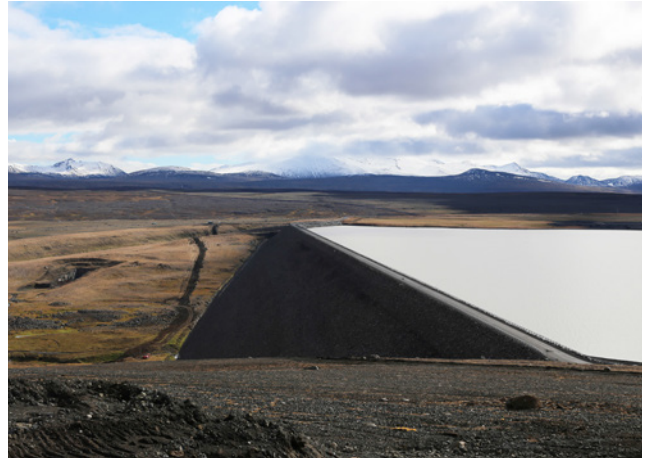
Varðveislumat

Byggingarlist: Lágt. Einfalt mannvirki með sérhæft hlutverk.
Meningarsögulegt gildi: Miðlungs. Hluti af heild mannvirkja Fljótsdalsstöðvar.
Umhverfisgildi: Lágt.
Upprunaleg gerð: Hátt.
Tæknilegt ástand: Hátt.
Varðveislugildi: Lágt.

Verndarflokkur:



Desjararstífla, Kárahnjúkur í bakgrunni, 2020.



Horft austur eftir Desjararstíflu og yfir Háslón, 2020.



Grjótveggur Desjararstíflu, 2020.



Steinsteyptur veggur sem er hluti af flóðavari stíflunnar, 2020.

**Hönnuður:****Fyrsti eigandi:** Landsvirkjun**Upphafleg notkun:** Dælustöð / iðnaður**Núverandi notkun:** Dælustöð / iðnaður**Gerð****Upphafleg****Núverandi****Helstu breytingar****Hönnuðir breytinga****Byggingarefni:**

Steinsteypt

Útveggir:**Þakgerð:**

Skúrþak (einhalla)

Þakklæðning:**Undirstöður:**

Steinsteypt

Útlit:

Einlyft

Saga

Einfalt mannvirki úr forsteyptum einingum reist utan um dælubúnað stöðvarinnar.

Tillaga / leiðbeiningar**Varðveislumat**

Byggingarlist: Lágt. Einfalt mannvirki reist utan um tækniþúnað.

Menningarsögulegt gildi: Lágt.

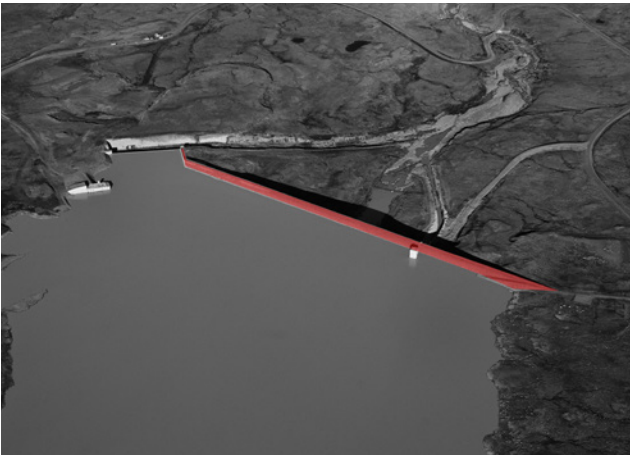
Umhverfisgildi: Lágt.

Upprunaleg gerð: Hátt.

Tæknilegt ástand: Hátt.

Varðveislugildi: Lágt.

Verndarflokkur:



Hönnuður: Verkís og Mannvit í samstarfi við Arkitektastofuna OG og Landark
Fyrsti eigandi: Landsvirkjun

Upphafleg notkun: Stífla / iðnaður
Núverandi notkun: Stífla / iðnaður

| Gerð | Upphafleg | Núverandi |
|----------------|-----------|-----------|
| Byggingarefni: | Grjót | |
| Útveggir: | | |
| Þakgerð: | | |
| Þakklæðning: | | |
| Undirstöður: | | |
| Útlit: | | |

Helstu breytingar **Hönnuðir breytinga**

Saga

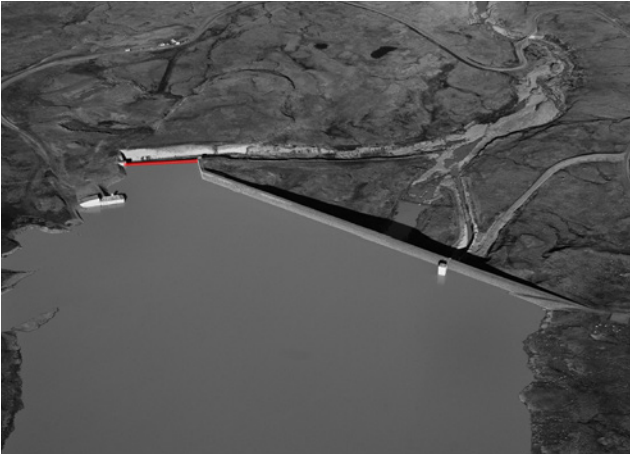
Ufsarstífla er grjót- og malarstífla. Í september 2008 var rennt fyrir botnrás stíflunnar til að stífla Jökulsá í Fljótsdal og Ufsarlón fór að myndast.

Tillaga / leiðbeiningar

Varðveislumat

Byggingarlist: Lágt.
Meningarsögulegt gildi: Miðlungs. Hluti af heild mannvirkja Fljótsdalsstöðvar. Atvinnu- og iðnaðarsaga.
Umhverfisgildi: Lágt.
Upprunaleg gerð: Hátt. óbreytt.
Tæknilegt ástand: Hátt. Gott ástand.
Varðveislugildi: Lágt.

Verndarflokkur:



Hönnuður: Verkís og Mannvit í samstarfi við Arkitektastofuna OG og Landark
Fyrsti eigandi: Landsvirkjun

Upphafleg notkun: Yfirfall / iðnaður
Núverandi notkun: Yfirfall / iðnaður

| Gerð | Upphafleg | Núverandi |
|-----------------------|-------------|-----------|
| Byggingarefni: | Steinsteypt | |
| Útveggir: | | |
| Þakgerð: | | |
| Þakklæðning: | | |
| Undirstöður: | - | |
| Útlit: | | |

Helstu breytingar **Hönnuðir breytinga**

Saga

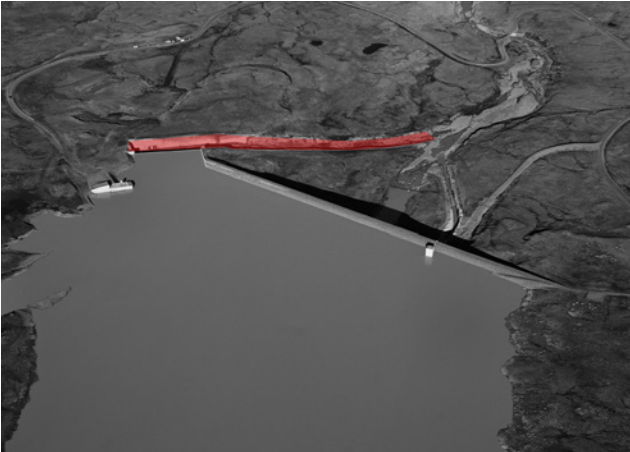
Steinsteypt yfirfallsmannvirki Ufsarstíflu.

Tillaga / leiðbeiningar

Varðveislumat

Byggingarlist: Lág. Einfalt mannvirki með sérhæft hlutverk.
Meningarsögulegt gildi: Miðlungs. Hluti af heild mannvirkja Fljótsdalsstöðvar. Atvinnu- og iðnaðarsaga.
Umhverfisgildi: Lág.
Upprunaleg gerð: Hátt. Óbreytt.
Tæknilegt ástand: Hátt. Gott ástand.
Varðveislugildi: Lág.

Verndarflokkur:



Hönnuður: Verkís og Mannvit í samstarfi við Arkitektastofuna OG og Landark

Fyrsti eigandi: Landsvirkjun

Upphafleg notkun: Yfirfallsrenna / iðnaður

Núverandi notkun: Yfirfallsrenna / iðnaður

Gerð

Upphafleg

Núverandi

Helstu breytingar

Hönnuðir breytinga

Byggingarefni: Steinsteypa

Útveggir: Ómúrað

Þakgerð:

Þakklæðning:

Undirstöður: Steinsteypa

Útlit:

Saga

Steinsteyppt yfirfallsrenna Ufsarstíflu að mestu leyti sprengd í bergið.

Tillaga / leiðbeiningar

Varðveislumat

Byggingarlist: Lág. Einfalt mannvirki með sérhæft hlutverk.

Menningarsögulegt gildi: Miðlungs. Hluti af heild mannvirkja Fljótsdalsstöðvar. Atvinnu- og iðnaðarsaga.

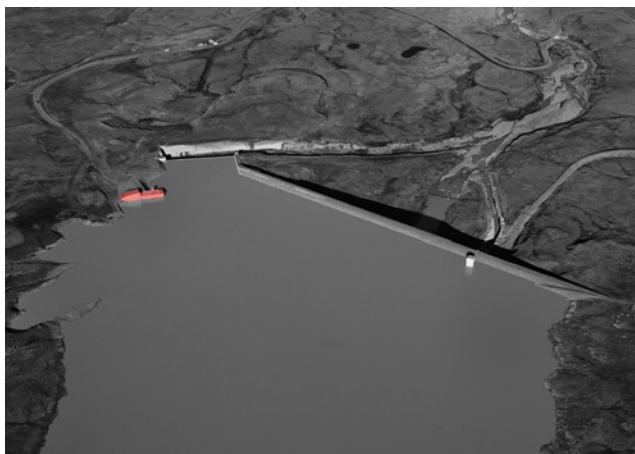
Umhverfisgildi: Lág.

Upprunaleg gerð: Hátt.

Tæknilegt ástand: Hátt.

Varðveislugildi: Lág.

Verndarflokkur:



Hönnuður: Kárahnjúkar Engineering JV, Pöry Energy, Stantec og Verkís í samstarfi við Arkitektastofuna OG og Landark
Fyrsti eigandi: Landsvirkjun

Upphafleg notkun: Inntakshús / iðnaður
Núverandi notkun: Inntakshús / iðnaður

| Gerð | Upphafleg | Núverandi | Helstu breytingar | Hönnuðir breytinga |
|-----------------------|----------------|-------------|-------------------|--------------------|
| Byggingarefni: | Steinsteypa | | | |
| Útveggir: | Ómúrað | Múrsprautað | | |
| Þakgerð: | Skáþak | | | |
| Þakklæðning: | Klætt, grasþak | | | |
| Undirstöður: | Steinsteypt | | | |
| Útlit: | Einlyft | | | |

Saga

Steinsteypt inntakshús við Ufsarlón. Sjónsteypuáferð á útveggjum upphaflega en múrsprautað árið 2020. Á þaki er dúkur og gras.

Tillaga / leiðbeiningar

Komi til breytinga er lagt til að byggt sé á núverandi efnisvali og frágangsdæilum. Einnig er lagt til að breytingar verði gerðar í samráði við höfunda.

Varðveislumat

Byggingarlist: Lágt til miðlungs. Vandað iðnaðarmannvirki með sérhæft tæknilegt hlutverk.

Menningarsögulegt gildi: Miðlungs. Hluti af heild mannvirkja Fljótsdalsstöðvar. Atvinnu- og iðnaðarsaga.

Umhverfisgildi: Lágt.

Upprunaleg gerð: Hátt.

Tæknilegt ástand: Hátt.

Varðveislugildi: Miðlungs. Menningarsögulegt varðveislugildi.

Verndarflokkur:



Norðurgafli inntakshúss, 2020.



Inntaksmannvirki til hægri í bakgrunni til vinstri Ufsarlón og hjólalokuhús, 2020.



Hluti af inntaksmannvirki, 2020.



Austurgafli inntakshúss, 2020.



Inntakshús, horft úr vestri, 2020.



Inntaksmannvirki, ásjýnd úr norðri, 2020.



Hönnuður: Arkitektastofan OG í samstarfi við Verkís, Mannvit og Landark

Fyrsti eigandi: Landsvirkjun

Upphafleg notkun: Lokuhús / iðnaður

Núverandi notkun: Lokuhús / iðnaður

Gerð

Upphafleg

Núverandi

Helstu breytingar

Hönnuðir breytinga

Byggingarefni: Steinsteyp

Útveggir: Ómúrað

Þakgerð: Flatt þak

Þakklæðning:

Undirstöður: Steinsteyp

Útlit:

Saga

Einfalt steinsteyp lokumannvirki sunnan stíflu. Sjónsteypuáferð á útveggjum.

Tillaga / leiðbeiningar

Komi til breytinga er lagt til að byggt sé á núverandi efnisvali og frágangsdeilum. Einnig er lagt til að breytingar verði gerðar í samráði við höfunda.

Varðveislumat

Byggingarlist: Lágt. Einfalt iðnaðarmannvirki með sérhæft tæknilegt hlutverk.

Menningsögulegt gildi: Miðlungs. Hluti af heild mannverkja Fljótsdalsstöðvar. Atvinnu- og iðnaðarsaga.

Umhverfisgildi: Lágt.

Upprunaleg gerð: Hátt.

Tæknilegt ástand: Hátt.

Varðveislugildi: Lágt til miðlungs.

Verndarflokkur:



Geiraloðuhús, ásynd frá norðaustri, 2020.



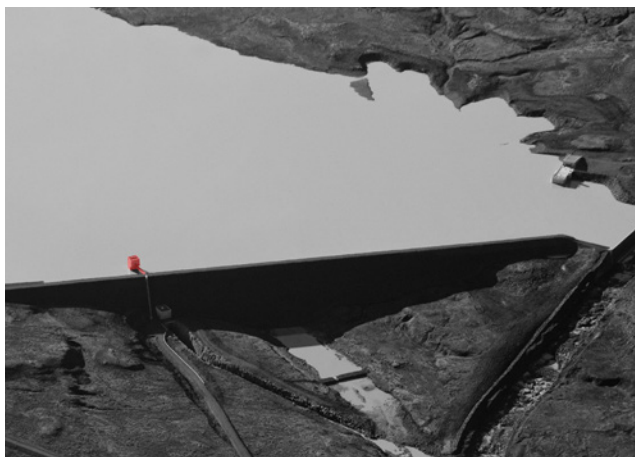
Geiraloðuhús sem fellur inn í Ufsarstíflu, ásynd frá norðvestri, 2020.



Horft yfir geiraloðuhús frá Ufsarstíflu, 2020.



Horft yfir geiraloðuhús frá Ufsarstíflu, 2020.



Hönnuður: Arkitektastofan OG í samstarfi við Verkís, Mannvit og Landark

Fyrsti eigandi: Landsvirkjun

Upphafleg notkun: Lokuhús / iðnaður

Núverandi notkun: Lokuhús / iðnaður

Gerð

Upphafleg

Núverandi

Helstu breytingar

Hönnuðir breytinga

Byggingarefni: Steinsteypa
Útveggir: Ómúrað
Þakgerð: Flatt þak
Þakklæðning:
Undirstöður: Steinsteypa
Útlit:

Saga

Hjólalokuhús og geiralokuhús tilheyra sama mannvirki og á milli þeirra er steyptur stokkur undir stíflunni. Sjónsteypuáferð á útveggjum.

Tillaga / leiðbeiningar

Komi til breytinga er lagt til að byggt sé á núverandi efnisvali og frágangsdeilum. Einnig er lagt til að breytingar verði gerðar í samráði við höfunda.

Varðveislumat

Byggingarlist: Lágt. Einfalt iðnaðarmannvirki með sérhæft tæknilegt hlutverk.

Menningsögulegt gildi: Miðlungs. Hluti af heild mannvirkja Fljótsdalsstöðvar. Atvinnu- og iðnaðarsaga.

Umhverfisgildi: Lágt.

Upprunaleg gerð: Hátt. Óbreytt.

Tæknilegt ástand: Hátt. Gott ástand.

Varðveislugildi: Lágt til miðlungs.

Verndarflokkur:



Hjólalokuhús og Ufsarlón, 2020.



Horft yfir brú í hjólalokuhús, 2020.



Hjólalokuhús, horft úr vestri, 2020.



Hjólalokuhús, horft frá inntakshúsi Ufsarlóns.



Hjólalokuhús, stífla og inntaksmannvirki, 2020.



Hjólalokuhús, stífla og inntaksmannvirki, 2020.



Hönnuður: Arkitektastofan OG í samstarfi við Verkís, Mannvit og Landark

Fyrsti eigandi: Landsvirkjun

Upphafleg notkun: Lokuhús / iðnaður

Núverandi notkun: Lokuhús / iðnaður

| Gerð | Upphafleg | Núverandi |
|-----------------------|--------------------|-----------|
| Byggingarefni: | Grjót, steinsteypa | |
| Útveggir: | | |
| Þakgerð: | | |
| Þakklæðning: | | |
| Undirstöður: | Steinsteyp | |
| Útlit: | | |

Helstu breytingar

Hönnuðir breytinga

Saga

Einfalt steinsteyppt lokuhús. Sjónsteypuáferð á útveggjum.

Tillaga / leiðbeiningar

Komi til breytinga er lagt til að byggt sé á núverandi efnisvali og frágangsdeilum. Einnig er lagt til að breytingar verði gerðar í samráði við höfunda.

Varðveislumat

Byggingarlist: Lágt. Einfalt iðnaðarmannvirki með sérhæft tæknilegt hlutverk.

Menningsögulegt gildi: Miðlungs. Hluti af heild mannvirkja Fljótsdalsstöðvar. Atvinnu- og iðnaðarsaga.

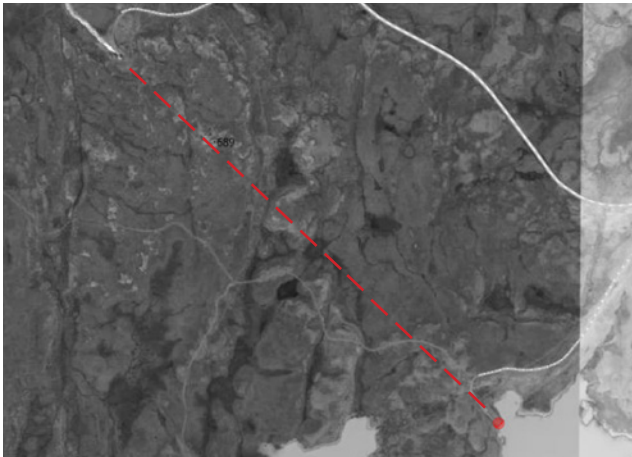
Umhverfisgildi: Lágt.

Upprunaleg gerð: Hátt. óbreytt.

Tæknilegt ástand: Hátt. Gott ástand.

Varðveislugildi: Lágt til miðlungs.

Verndarflokkur:



Hönnuður: Arkitektastofan OG í samstarfi við Verkís, Mannvit og Landark

Fyrsti eigandi: Landsvirkjun

Upphafleg notkun: Lokumannvirki / iðnaður

Núverandi notkun: Lokumannvirki / iðnaður

Gerð

Upphafleg

Núverandi

Helstu breytingar

Hönnuðir breytinga

Byggingarefni: Grjót, steinsteypa

Útveggir:

Þakgerð:

Þakklæðning:

Undirstöður:

Útlit:

Saga

Í apríl 2008 var síðasta berghaftið sprengt í í Kelduárgöngum. Efst í göngunum er steipt mannvirki með brautum fyrir lokur, ef loka þarf fyrir innstreymi vatns í göngin.

Tillaga / leiðbeiningar

Varðveislumat

Byggingarlist: Lágt. Einfalt iðnaðarmannvirki með sérhæft tæknilegt hlutverk.

Menningsögulegt gildi: Miðlungs. Hluti af heild mannvirkja Fljótsdalsstöðvar. Atvinnu- og iðnaðarsaga.

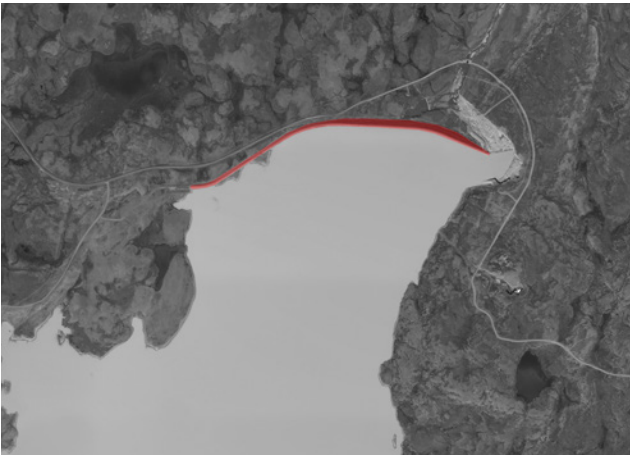
Umhverfisgildi: Lágt.

Upprunaleg gerð: Hátt. Óbreytt.

Tæknilegt ástand: Hátt. Gott ástand.

Varðveislugildi: Lágt.

Verndarflokkur:



Hönnuður: Verkís og Mannvit
Fyrsti eigandi: Landsvirkjun

Upphafleg notkun: Stífla / iðnaður
Núverandi notkun: Stífla / iðnaður

| Gerð | Upphafleg | Núverandi |
|-----------------------|--------------------|-----------|
| Byggingarefni: | Grjót, steinsteypa | |
| Útveggir: | | |
| Þakgerð: | | |
| Þakklæðning: | | |
| Undirstöður: | | |
| Útlit: | | |

Helstu breytingar **Hönnuðir breytinga**

Saga

Kelduárstífla er grjót- og malarstífla með steyptri brún við yfirfall stíflunnar.

Tillaga / leiðbeiningar

Varðveislumat

Byggingarlist: Lágt. Einfalt iðnaðarmannvirki með sérhæft tæknilegt hluverk.

Menningsögulegt gildi: Miðlungs. Hluti af heild mannvirkja Fljótsdalsstöðvar. Atvinnu- og iðnaðarsaga.

Umhverfsgildi: Lágt.

Upprunaleg gerð: Hátt.

Tæknilegt ástand: Hátt.

Varðveislugildi: Lágt.

Verndarflokkur:



Hönnuður: Verkís og Mannvit
Fyrsti eigandi: Landsvirkjun

Upphafleg notkun: Mælahús / iðnaður
Núverandi notkun: Mælahús / iðnaður

| Gerð | Upphafleg | Núverandi | Helstu breytingar | Hönnuðir breytinga |
|-----------------------|--------------------|-----------|-------------------|--------------------|
| Byggingarefni: | Steinsteypt | | | |
| Útveggir: | Steinað | | | |
| Þakgerð: | Skúrþak (einhalla) | | | |
| Þakklæðning: | | | | |
| Undirstöður: | Steinsteypt | | | |
| Útlit: | Einlyft | | | |

Saga

Mælahús úr forsteyptum einingum.

Tillaga / leiðbeiningar

Varðveislumat

Byggingarlist: Lágt. Einfalt mannvirki sniðið utan um tækniþúnað.

Menningarsögulegt gildi: Lágt.

Umhverfsgildi: Lágt.

Upprunaleg gerð: Hátt.

Tæknilegt ástand: Hátt.

Varðveislugildi: Lágt.

Verndarflokkur:



Hönnuður: Verkís og Mannvit í samstarfi við Landark og Arkitektastofuna OG
Fyrsti eigandi: Landsvirkjun

Upphafleg notkun: Yfirfall / iðnaður
Núverandi notkun: Yfirfall / iðnaður

| Gerð | Upphafleg | Núverandi |
|-----------------------|-----------|-----------|
| Byggingarefni: | Grjót | |
| Útveggir: | | |
| Þakgerð: | | |
| Þakklæðning: | | |
| Undirstöður: | | |
| Útlit: | | |

Helstu breytingar **Hönnuðir breytinga**

Saga

Steinsteypt yfirfallsmannvirki.

Tillaga / leiðbeiningar

Varðveislumat

Byggingarlist: Lág. Einfalt iðnaðarmannvirki með sérhæft tæknilegt hlutverk.

Menningarsögulegt gildi: Lág.

Umhverfisgildi: Lág.

Upprunaleg gerð: Hátt.

Tæknilegt ástand: Hátt.

Varðveislugildi: Lág.

Verndarflokkur:



Hönnuður: Verkís og Mannvit í samstarfi við Landark og Arkitektastofuna OG
Fyrsti eigandi: Landsvirkjun

Upphafleg notkun: Varnargarður / iðnaður
Núverandi notkun: Varnargarður / iðnaður

Gerð

Upphafleg

Núverandi

Helstu breytingar

Hönnuðir breytinga

Byggingarefni:

Útveggir:

Þakgerð:

Þakklæðning:

Undirstöður:

Útlit:

Saga

Varnargarður úr grjóti og jarðvegi.

Tillaga / leiðbeiningar

Varðveislumat

Byggingarlist: Lágt. Mjög einfalt iðnaðarmannvirki með sérhæft tæknilegt hlverk.

Menningarsögulegt gildi: Lágt.

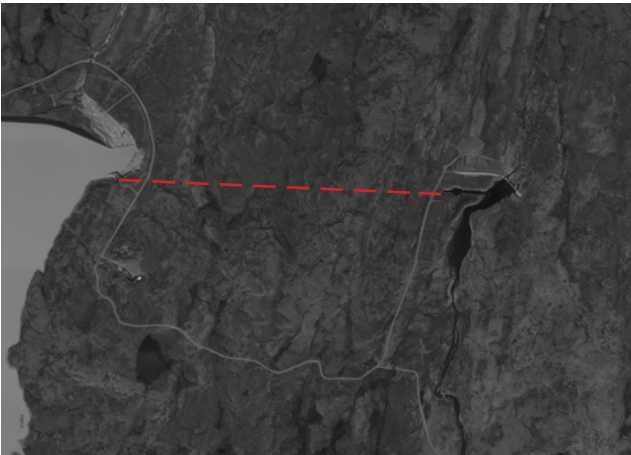
Umhverfisgildi: Lágt.

Upprunaleg gerð: Hátt.

Tæknilegt ástand: Hátt.

Varðveislugildi: Lágt.

Verndarflokkur:



Hönnuður: Verkís og Mannvit
Fyrsti eigandi: Landsvirkjun

Upphafleg notkun: Göng / iðnaður
Núverandi notkun: Göng / iðnaður

| Gerð | Upphafleg | Núverandi | Helstu breytingar | Hönnuðir breytinga |
|-----------------------|-------------|-----------|-------------------|--------------------|
| Byggingarefni: | | | | |
| Útveggir: | | | | |
| Þakgerð: | | | | |
| Þakklæðning: | | | | |
| Undirstöður: | Berggrunnur | | | |
| Útlit: | Neðanjarðar | | | |

Saga

Í september 2008 var síðasta berghaftið sprengt í Grjótárgöngum Hraunaveitu. Þar með lauk jarðgangagerð vegna Fljótsdalsstöðvar. Alls höfðu þá verið heilboraðir og sprengdir 73 kílómetrar af jarðgöngum af ýmsu tagi.

Tillaga / leiðbeiningar

Varðveislumat

Byggingarlist: Lágt. Einfalt iðnaðarmannvirki með sérhæft tæknilegt hluverk.

Menningarsögulegt gildi: Miðlungs. Hluti af heild mannvirkja Fljótsdalsstöðvar.

Umhverfisgildi: Lágt.

Upprunaleg gerð: Hátt.

Tæknilegt ástand: Hátt.

Varðveislugildi: Lágt.

Verndarflokkur:



Hönnuður: Verkís og Mannvit í samstarfi við Landark og Arkitektastofuna OG

Fyrsti eigandi: Landsvirkjun

Upphafleg notkun: Stífla / iðnaður

Núverandi notkun: Stífla / iðnaður

Gerð

Upphafleg

Núverandi

Helstu breytingar

Hönnuðir breytinga

Byggingarefni: Grjót

Útveggir:

Þakgerð:

Þakklæðning:

Undirstöður:

Útlit:

Saga

Grjótárstífla er grjótstífla.

Tillaga / leiðbeiningar

Varðveislumat

Byggingarlist: Lágt.

Menningarsögulegt gildi: Miðlungs. Hluti af heild mannvirkja Fljótsdalsstöðvar. Atvinnu- og iðnaðarsaga.

Umhverfisgildi: Lágt.

Upprunaleg gerð: Hátt. Óbreytt.

Tæknilegt ástand: Hátt. Gott ástand.

Varðveislugildi: Lágt.

Verndarflokkur:



Hönnuður: Arkitektastofan OG í samstarfi við Verkís, Mannvit og Landark
Fyrsti eigandi: Landsvirkjun

Upphafleg notkun: Botnlokuhús / iðnaður
Núverandi notkun: Botnlokuhús / iðnaður

| Gerð | Upphafleg | Núverandi | Helstu breytingar | Hönnuðir breytinga |
|-----------------------|-------------|-----------|-------------------|--------------------|
| Byggingarefni: | Steinsteypt | | | |
| Útveggir: | Ómúrað | | | |
| Þakgerð: | Flatt þak | | | |
| Þakklæðning: | | | | |
| Undirstöður: | Steinsteypt | | | |
| Útlit: | Einlyft | | | |

Saga

Einfalt steinsteypt lokumannvirki Grjótárstíflu. Sjónsteypt áferð útveggja. Mannvirkið ber vott um talsverða veðrun og viðgerðir.

Tillaga / leiðbeiningar

Komi til breytinga er lagt til að byggt sé á núverandi efnisvali og frágangsdæilum. Einnig er lagt til að breytingar verði gerðar í samráði við höfunda.

Varðveislumat

Byggingarlist: Lágt. Einfalt iðnaðarmannvirki með sérhæft hlutverk.

Menningarsögulegt gildi: Miðlungs. Hluti af heild mannvirkja Fljótsdalsstöðvar. Atvinnu- og iðnaðarsaga.

Umhverfisgildi: Lágt.

Upprunaleg gerð: Hátt.

Tæknilegt ástand: Miðlungs. Ber vott um mikla veðrun.

Varðveislugildi: Lágt.

Verndarflokkur:



Horft yfir lokumannvirki og yfirfall Grjótarstíflu, 2020.



Horft yfir lokumannvirki og Grjótarlón úr vestri, 2020.



Aðkoma að lokumannvirki, 2020.



Lokumannvirki og yfirfall úr vestri, 2020.



Hönnuður: Verkís og Mannvit í samstarfi við Landark og Arkitektastofuna OG

Fyrsti eigandi: Landsvirkjun

| Gerð | Upphafleg | Núverandi |
|-----------------------|-------------|-----------|
| Byggingarefni: | Steinsteypt | |
| Útveggir: | | |
| Þakgerð: | | |
| Þakklæðning: | | |
| Undirstöður: | Steinsteypt | |
| Útlit: | | |

Saga

Steinsteypt yfirfall Grjótárstíflu.

Upphafleg notkun: Yfirfall / iðnaður

Núverandi notkun: Yfirfall / iðnaður

| Helstu breytingar | Hönnuðir breytinga |
|-------------------|--------------------|
| | |

Tillaga / leiðbeiningar

Varðveislumat

Byggingarlist: Lág.

Menningarsögulegt gildi: Miðlungs. Hluti af heild mannvirkja Fljótsdalsstöðvar. Atvinnu- og iðnaðarsaga.

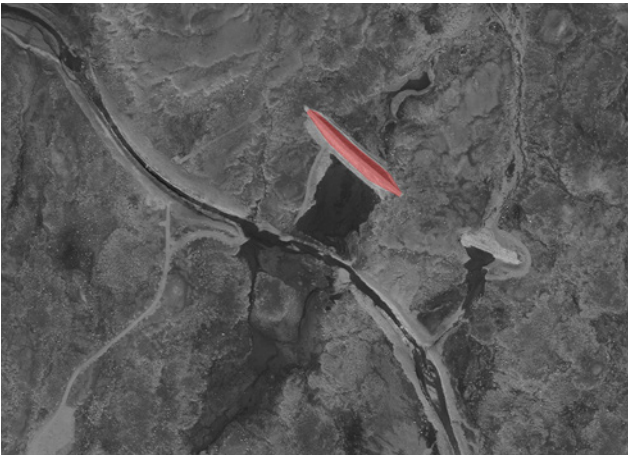
Umhverfisgildi: Lág.

Upprunaleg gerð: Hátt.

Tæknilegt ástand: Hátt.

Varðveislugildi: Lág.

Verndarflokkur:



Hönnuður: Verkís og Mannvit í samstarfi við Landark
Fyrsti eigandi: Landsvirkjun

Upphafleg notkun: Stífla/ iðnaður
Núverandi notkun: Stífla / iðnaður

| Gerð | Upphafleg | Núverandi |
|-----------------------|-----------|-----------|
| Byggingarefni: | Grjót | |
| Útveggir: | | |
| Þakgerð: | | |
| Þakklæðning: | | |
| Undirstöður: | | |
| Útlit: | | |

| Helstu breytingar | Hönnuðir breytinga |
|-------------------|--------------------|
| | |

Saga

Stíflumannvirki úr grjóti.

Tillaga / leiðbeiningar

Varðveislumat

Byggingarlist: Lágt.
Menningarsögulegt gildi: Lágt.
Umhverfisgildi: Lágt.
Upprunaleg gerð: Hátt.
Tæknilegt ástand: Hátt.
Varðveislugildi: Lágt.

Verndarflokkur:



Hönnuður: Verkís og Mannvit í samstarfi við Landark
Fyrsti eigandi: Landsvirkjun

Upphafleg notkun: Yfirfall / iðnaður
Núverandi notkun: Yfirfall / iðnaður

Gerð **Upphafleg** **Núverandi**
Byggingarefni: Grjót
Útveggir:
Þakgerð:
Þakklæðning:
Undirstöður:
Útlit:

Helstu breytingar **Hönnuðir breytinga**

Saga

Yfirfallsmannvirki úr grjóti.

Tillaga / leiðbeiningar

Varðveislumat

Byggingarlist: Lágt.
Menningarsögulegt gildi: Lágt.
Umhverfsgildi: Lágt.
Upprunaleg gerð: Hátt.
Tæknilegt ástand: Hátt.
Varðveislugildi: Lágt.

Verndarflokkur:



Hönnuður: Verkís og Mannvit í samstarfi við Landark
Fyrsti eigandi: Landsvirkjun



Upphafleg notkun: Yfirfall / iðnaður
Núverandi notkun: Yfirfall / iðnaður

| Gerð | Upphafleg | Núverandi |
|-----------------------|-----------|-----------|
| Byggingarefni: | Grjót | |
| Útveggir: | | |
| Þakgerð: | | |
| Þakklæðning: | | |
| Undirstöður: | Grjót | |
| Útlit: | | |

Helstu breytingar **Hönnuðir breytinga**

Saga

Einfalt mannvirki úr grjóti.

Tillaga / leiðbeiningar

Varðveislumat

Byggingarlist: Lágt.
Menningarsögulegt gildi: Lágt.
Umhverfsgildi: Lágt.
Upprunaleg gerð: Hátt.
Tæknilegt ástand: Hátt.
Varðveislugildi: Lágt.

Verndarflokkur:

Lagt er til að húsið njóti verndar í gulum flokki: Samstæður húsa og heildir sem lagt er til að vernda með hverfisvernd í deiliskipulagi.



Hönnuður: Verkís og Mannvit í samstarfi við Landark
Fyrsti eigandi: Landsvirkjun

Upphafleg notkun: Skurður / iðnaður
Núverandi notkun: Skurður / iðnaður

Gerð**Upphafleg****Núverandi****Helstu breytingar****Hönnuðir breytinga**

Byggingarefni:

Útveggir:

Þakgerð:

Þakklæðning:

Undirstöður:

Útlit:

Saga

Skurður sem er sprengdur í bergið.

Tillaga / leiðbeiningar**Varðveislumat**

Byggingarlist: Lágt.

Menningarsögulegt gildi: Lágt

Umhverfsgildi: Lágt.

Upprunaleg gerð: Hátt.

Tæknilegt ástand: Hátt.

Varðveislugildi: Lágt.

Verndarflokkur:

NÍÐURSTAÐA VARÐVEISLUMATS

| MANNVIRKI | VARÐVEISLUGILDI | VERNDARFLOKKUR* |
|---------------------------|-------------------|---|
| 1 Stöðvarhús, neðanjarðar | Miðlungs | Menningarsögulegt varðveislugildi |
| 2 Hlaðhús | Miðlungs | Vandað iðnaðarmannvirki með menningarsögulegt varðveislugildi og er haganlega byggt inn í og með dalshlíðinni. |
| 3 Tengivirki | Lágt til miðlungs | Menningarsögulegt varðveislugildi og myndar hluta af heild með hlaðhúsi stöðvarinnar. |
| 4 Vatnsdælur | Lágt | Lagt er til að húsið njóti verndar í gulum flokki: Samstæður húsa og heildir sem lagt er til að vernda með hverfisvernd í deiliskipulagi vegna umhverfislegrar sérstöðu þeirra. |
| 5 Vatnstankur | Lágt | Lagt er til að húsið njóti verndar í gulum flokki: Samstæður húsa og heildir sem lagt er til að vernda með hverfisvernd í deiliskipulagi vegna umhverfislegrar sérstöðu þeirra. |
| 6 Frárennslisskurður | Lágt | |
| 7 Aðgöng 1 | Lágt | |
| 8 Jöfnunargöng | Lágt | |
| 9 Hólsufs jöfnunarstokkur | Lágt | |
| 10 Aðgöng 2 | Lágt | |
| 11 Aðgöng 3 | Lágt | |
| 12 Aðgöng 4 | Lágt | |
| 13 Spennistöð | Lágt | |
| 14 Jöfnunargöng | Lágt | |
| 15 Loftunarrör | Lágt | |
| 16 Sauðárdalsstífla | Lágt | |

* Þar sem ekkert er skráð er ekki gert ráð fyrir skráningu mannvirkis í verndarflokk

| | MANNVIRKI | VARÐVEISLUGILDI | VERNDARFLOKKUR |
|----|-------------------------------|------------------------|-----------------------------------|
| 17 | Mælahús Sauðárdalsstíflu | Lágt | |
| 18 | Yfirfall Kárahnjúkastíflu | Miðlungs | Menningarsögulegt varðveislugildi |
| 19 | Yfirfallsrenna Kárahnj.stíflu | Miðlungs | Menningarsögulegt varðveislugildi |
| 20 | Salernishús Kárahnj.stíflu | Lágt | |
| 21 | Dreifistöð Kárahnjúkastíflu | Lágt | |
| 22 | Aðgöng botnrás Kárah.st. | Lágt | |
| 23 | Kárahnjúkastífla | Miðlungs | Menningarsögulegt varðveislugildi |
| 24 | Inntakshús við Hálsión | Miðlungs | Menningarsögulegt varðveislugildi |
| 25 | Desjararstífla | Lágt | |
| 26 | Dælustöð aðgöng 4 | Lágt | |
| 27 | Ufsarstífla | Lágt | |
| 28 | Yfirfall Ufsarstíflu | Lágt | |
| 29 | Yfirfallsrenna Ufsarstíflu | Lágt | |
| 30 | Inntakshús Ufsarstíflu | Miðlungs | Menningarsögulegt varðveislugildi |
| 31 | Geiralokuhús Ufsarstíflu | Lágt til miðlungs | |
| 32 | Hjólalokuhús Ufsarstíflu | Lágt til miðlungs | |
| 33 | Geiralokuhús Kelduárstíflu | Lágt til miðlungs | |
| 34 | Lokumannvirki Kelduárstíflu | Lágt | |

* Þar sem ekkert er skráð er ekki gert ráð fyrir skráningu mannvirkis í verndarflokk

| | MANNVIRKI | VARÐVEISLUGILDI | VERNDARFLOKKUR |
|----|---------------------------|-----------------|----------------|
| 35 | Kelduárstífla | Lágt | |
| 36 | Mælahús Kelduárstíflu | Lágt | |
| 37 | Yfirfall Kelduárstíflu | Lágt | |
| 38 | Varnargarður við Folavatn | Lágt | |
| 39 | Grjótargöng | Lágt | |
| 40 | Grjótárstífla | Lágt | |
| 41 | Botnlokuhús Grjótárstíflu | Lágt | |
| 42 | Yfirfall Grjótár | Lágt | |
| 43 | Stífla Innri Sauðá | Lágt | |
| 44 | Yfirfall Innri Sauðá | Lágt | |
| 45 | Skurður við Sauðárvatn | Lágt | |
| 46 | Yfirfall Sauðárvatn | Lágt | |

* Þar sem ekkert er skráð er ekki gert ráð fyrir skráningu mannvirkis í verndarflokk

TILLAGA AÐ HÚSVERNDARKORTI FYRIR FLJÓTSDALSTÖÐ

GREININGARLYKILL MINJASTOFNUNAR ÍSLANDS

- Friðlýst hús og mannvirki
- Friðuð hús
- Einstök hús, húsaraðir og götumyndir með hverfisvernd
- Samstæður húsa og heildir með hverfisvernd
- Hús byggð fyrir 1925



ÚTILISTAVERK

HELGI KRISTINSSON
VEÐURÓMUR, 2008

Verkið *Veðurómur* er eftir Helga Kristinsson sem er einn þeirra listamanna sem unnu til verðlauna í samkeppni sem Landsvirkjun efndi til á árinu 2006. *Veðurómur* er hljóðverk sem hlýða má á með því að stilla útvarpið á FM rásina 104,5. Útsendingin næst í Fljótsdal og víða á Fljótsdalshéraði. Samkvæmt lýsingu listamannsins á verkinu sem fylgdi tillöggunni er hugmyndin að verkinu að mynda gagnvirkt samband milli Kárahnjúka og Fljótsdals. Sambandið er myndað með því að tengja hljóðverkið við sjálfvirka veðurathugunarstöð Landsvirkjunar við Kárahnjúka. Hljóðverkið byggist á mæligögnum um raka, hitastig, vindhraða og loftþrýsting, sem umbreytt er í hljóð og útvarpað með útvarpssendi.¹⁶

¹⁶ Atli Rúnar Halldórsson. *Orkubrunnur á Austurlandi. Svipmyndir úr sögu Kárahnjúkavirkjunar*. Landsvirkjun, 2009.



ÓLAFUR ÞÓRÐARSON
EILÍFÐARDRAUMURINN, 2008

Ljósmynd úr safni Landsvirkjunar

Verkið *Eilífðardraumurinn* er eftir Ólaf Þórðarson arkitekt og listamann. Um er að ræða fljótandi skúlptúr eða sjö tonna og tólf metra langan bát sem ætlunin er að fljóti til frambúðar á frárennslinu úr Fljótsdalsstöð. Báturinn er gerður úr einangrunarefni pólýúreþani og var steypur í ótal litlum áföngum í Stjörnustáli á Seyðisfirði. Verkið var ein fjögurra vinningstillaga í samkeppni um útilistaverk á stöðvarvæðinu sem Landsvirkjun efndi til árið 2006. Í umsögn dómefndar kom fram um tillöguna: „Tillaga höfundar býður upp á margræðni og mótsagnir sem upphelja hver aðra við nánari skoðun. Bátur hlaðinn farmi nútíma og væntinga siglir móti straumi og stefnir inn í útfallsgöng stöðvarhússins“. Verkið var vígt í frárennslisskurði Fljótsdalsstöðvar haustið 2008.¹⁷

¹⁷ Atli Rúnar Halldórsson. *Orkuþrunnar á Austurlandi. Svipmyndir úr sögu Kárahnjúkavirkjunar*. Landsvirkjun, 2009.



JÓNÍNA GUÐNADÓTTIR
HRINGIÐA, 2009

Ljósmynd úr safni Landsvirkjunar

Hringiða er verk byggt á vinningstillögu Jónínu Guðnadóttur myndlistarmanns í samkeppni sem Landsvirkjun efndi til árið 2006. Verkið, sem er hringlaga stétt, eins konar útsýnispallur, var valinn staður við enda Kárahnjúkastíflu. Þaðan er útsýni yfir stíflumannvirkið, yfirfallsrennu, Háslón og Hafrahvammagljúfur. Á yfirborði verksins er fleygað grjót annars vegar hellugrjót og hins vegar sérsagað blágrýti. Á stéttina er ritaður texti úr Völuspá og er letrið smíðað úr áli. Í miðju verksins er hringur, 7,5 metra breiður, sem er breidd aðrennslisganga Fljótsdalsstöðvar. Spírall liggur frá ystu brún verksins inn að miðju, sem vísar til hringiðunnar eða sogkraftisins við inntak ganganna. Verkið var vígt vorið 2009.¹⁸

¹⁸ Atli Rúnar Halldórsson. *Orkubrunnur á Austurlandi. Svipmyndir úr sögu Kárahnjúkavirkjunar*. Landsvirkjun, 2009.



INGUNN ANNA ÞRÁINSDÓTTIR
VINDHREINDÝR, 2009

Ljósmynd: Anna María Bogadóttir

Verk Ingunnar Önnu Þráinsdóttur, *Vindhreindýr*, á rætur að rekja til samkomulags sem Landsvirkjun og Fljótsdalshreppur gerðu þess efnis að gengið yrði þannig frá rörum ofan á loftunargötum aðrennslisganga úr Ufsarlóni, að þau yrðu sem minnst áberandi. Landsvirkjun efndi samkomulagið annars vegar með því að ýta jarðvegi að flestum rörunum þannig að vel færi í umhverfinu og hins vegar með því að fá listamann úr héraði til að nýta sér rör til listsköpunar. Ingunn Anna hannaði skraut á sjálfa súluna í anda lopapeysumynsturs og íslenskrar handverkshefðar og þar fyrir ofan er viti sem vísar á höfuðáttirnar fjórar. Efst er hreindýrshaus sem snýst og sýnir úr hvaða átt vindar blása hverju sinni. Vélsmiðjan Hamar sá um að koma verkinu fyrir á 2,6 m háu loftunarröri á Fljótsdalsheiðinni.¹⁹

¹⁹ Atli Rúnar Halldórsson. *Orkuþrúnaður á Austurlandi. Svipmyndir úr sögu Kárahnjúkavirkjunar*. Landsvirkjun, 2009.



INGUNN ANNA ÞRÁINSDÓTTIR
VINDREFUR, 2010

Ljósmynd úr safni Landsvirkjunar

Verk Ingunnar Önnu Þráinsdóttur, *Vindrefur*, á rætur að rekja til samkomulags sem Landsvirkjun og Fljótsdalshreppur gerðu þess efnis að gengið yrði þannig frá rörum ofan á loftunargötum aðrennslisganga úr Ufsarlóni, að þau yrðu sem minnst áberandi. Landsvirkjun efndi samkomulagið annars vegar með því að ýta jarðvegi að flestum rörum þannig að vel færi í umhverfinu og hins vegar með því að fá listamann úr héraði til að nýta sér rör til listsköpunar. Ingunn Anna hannaði skraut á sjálfa súluna í anda lopapeysumynsturs og íslenskrar handverkshefðar og þar fyrir ofan er viti sem vísar á höfuðáttirnar fjórar. Efst er refur sem snýst og sýnir úr hvaða átt vindar blása hverju sinni. Vélsmiðjan Hamar sá um að koma verkinu fyrir á 2,6 m háu loftunarröri á Fljótsdalsheiðinni.²⁰

²⁰ Atli Rúnar Halldórsson. *Orkubrunnur á Austurlandi. Svipmyndir úr sögu Kárahnjúkavirkjunar*. Landsvirkjun, 2009.

HEIMILDIR

ÓPRENTAÐAR HEIMILDIR

Landsvirkjun, teikningasafn.

Landsvirkjun, ljósmyndasafn.

PRENTAÐAR HEIMILDIR

Landsvirkjun. *Landslagmótun og útlit mannvirkja við þróun og byggingu virkjana* (VIN-0215). Landsvirkjun, 2019.

Skipulagsstofnun. *Landsskipulagsstefna 2015-2026 ásamt greinargerð*. Skipulagsstofnun, 2016

RAFRÆNAR HEIMILDIR

Aðalskipulag Fljótsdalshéraðs 2008-2028. <http://www.skipulagsstofnun.is/skipulagsvefsja> > Fljótsdalshérað

Aðalskipulag Fljótsdalshrepps 2014-2030. <http://www.skipulagsstofnun.is/skipulagsvefsja> > Fljótsdalshreppur

Atli Rúnar Halldórsson. *Orkubrunnur á Austurlandi. Svipmyndir úr sögu Kárahnjúkavirkjunar*. Landsvirkjun,

2009. Vefslóð: https://www.landsvirkjun.is/Media/karahnjukar_orkubrunnur.pdf

Fasteignaskrá Þjóðskrár Íslands: Vefslóð. skra.is > Skoða fasteign

Landsvirkjun. *Aflstöðvar og orkuvinnsla*. Landsvirkjun, 2011. Vefslóð: http://gogn.lv.is/files/2011/Aflstodvar_og_orkuvinnsla.pdf

Landsvirkjun. *Fljótsdalsstöð*. Vefslóð: <https://www.landsvirkjun.is/fyrirtækið> > aflstöðvar > fljotsdalsstod

Minjastofnun Íslands. *Verndarsvæði í byggð*. Minjastofnun, 2017. Vefslóð: <http://www.minjastofnun.is> >

Leiðbeiningar > Verndarsvæði í byggð > Verndarsvaedi_greinargerð_leidbeiningar_utgafa1_03032017.pdf

Minjastofnun Íslands. *Leiðbeiningar um gerð byggða- og húsakannana*. Vefslóð: <http://www.minjastofnun.is> > gagnasafn > leiðbeiningarit

Pétur Jónsson. *Kárahnjúkavirkjun : samantekt landslagsarkitekts við verklök*. Landsvirkjun, 2013. Vefslóð: <http://gogn.lv.is/files/2013/2013-035.pdf>

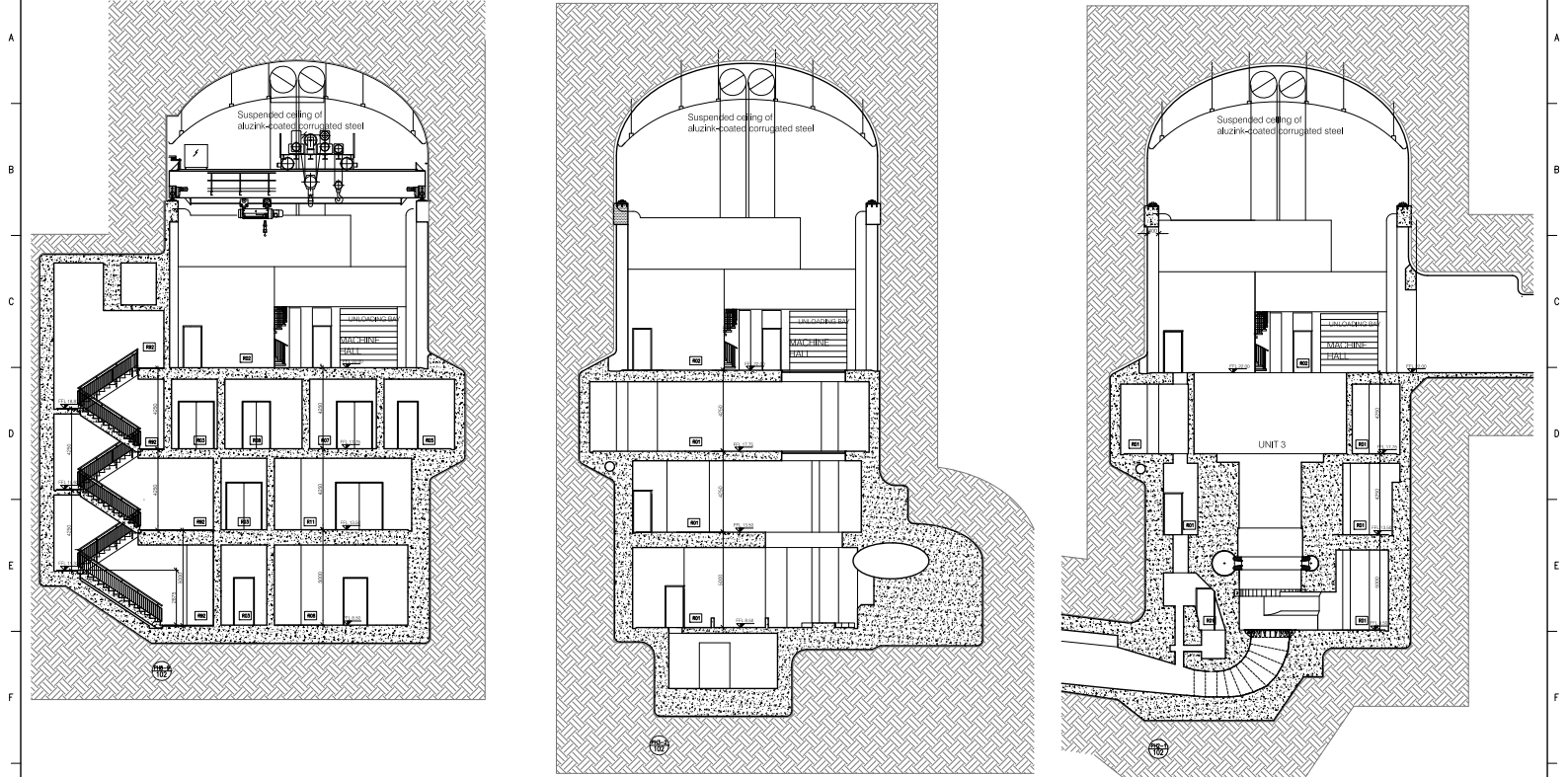
Mannvit. *Heildarúttekt og greining á stöðu skipulags- og lóðarmála við Kröflustöð, Bjarnarflagsstöð, Þeistareykjastöð og Fljótsdalsstöð*. Landsvirkjun, 2019. Vefslóð: <http://gogn.lv.is/files/2019/2019-038.pdf>

LJÓSMYNDIR

Ljósmyndir á forsiðu og innsíðum: Úrbanistan/Anna María Bogadóttir 2019, ef annars er ekki getið.

**VIÐAUKI
TEIKNINGAR**

1 2 3 4 5 6 7 8 9 10 11 12



AS BUILT DRAWING

Date of approval _____
 Owner's Rep. KSJV Bjarni Jónsson _____
 Date of approval _____
 Engineer KEJV Kísján Már Sigurjónsson _____



KEJV Kárahnjúkar Engineering Joint Venture

POWERSTATION
 POWERHOUSE
 ARCHITECTURAL, MAIN DRAWINGS
 SECTIONS, PH8-9, PH2-1, PH3-2

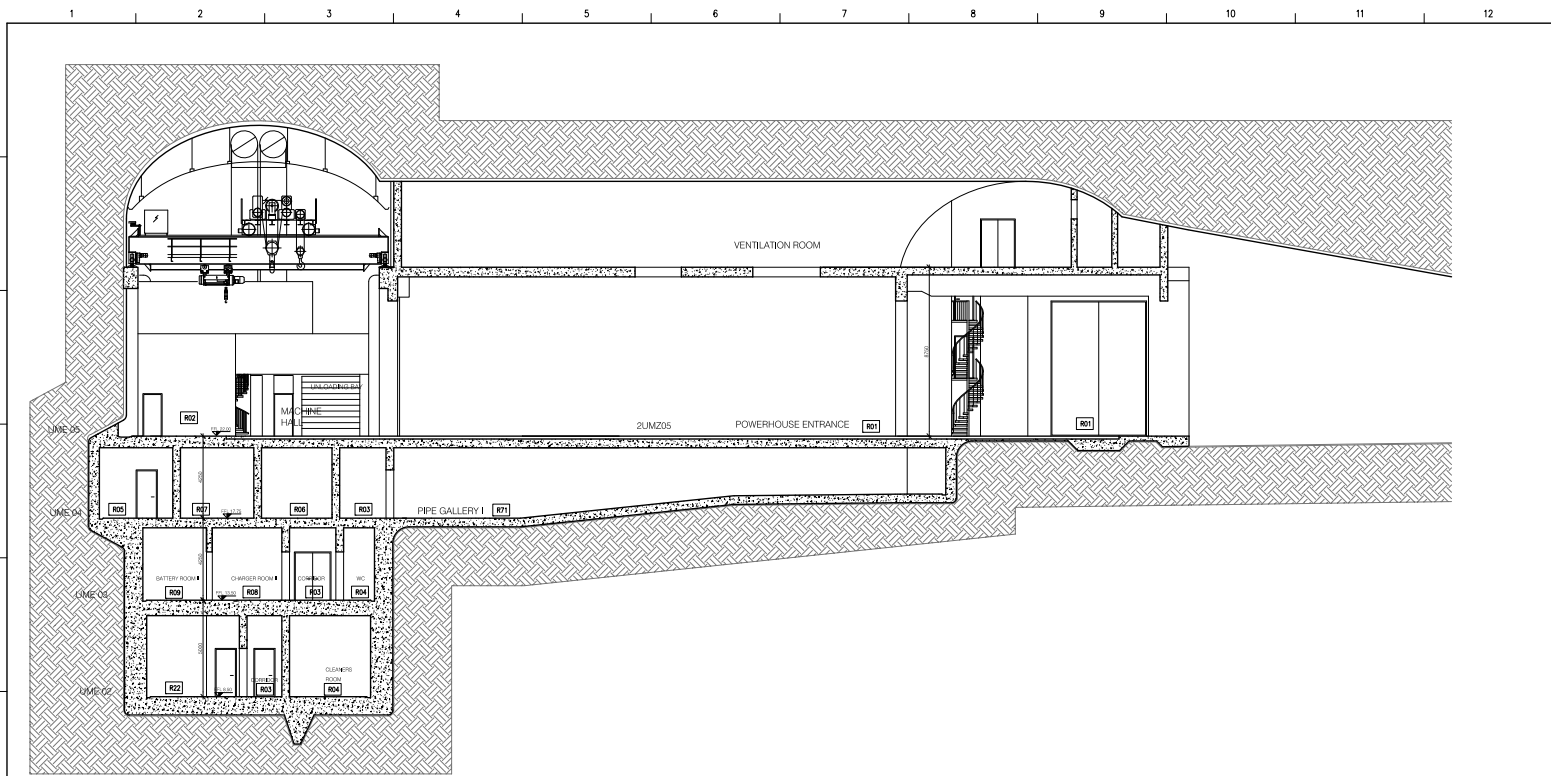
PROJECT NO. 362
 DRAWING NO. 15-A-5.61.151

ISSUED FOR CONSTRUCTION

Landsvirkjun
 KÁRAHNJÚKAR

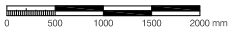
| REV | DESCRIPTION | DATE | DES. | CHK. | APP. | REV. | DESCRIPTION | DATE | DES. | CHK. | APP. | DATE |
|-----|-------------------------|------------|------|------|------|------|-------------|------|------|------|------|------------|
| | | | | | | | | | | | | APRIL 2005 |
| | | | | | | | | | | | | LB |
| X | AS BUILT | OCT.-2007 | GG | OpG | KMS | | | | | | | OpG |
| CI | Issued for construction | 2005-04-22 | LB | GG | OpG | | | | | | | A3 |

1 2 3 4 5 6 7 8 9 10 11 12



AS BUILT DRAWING

Date of approval _____
 Owner's Rep, KSJV Bjarni Jónsson _____
 Date of approval _____
 Engineer KEJV Kristján Már Sigurðsson _____



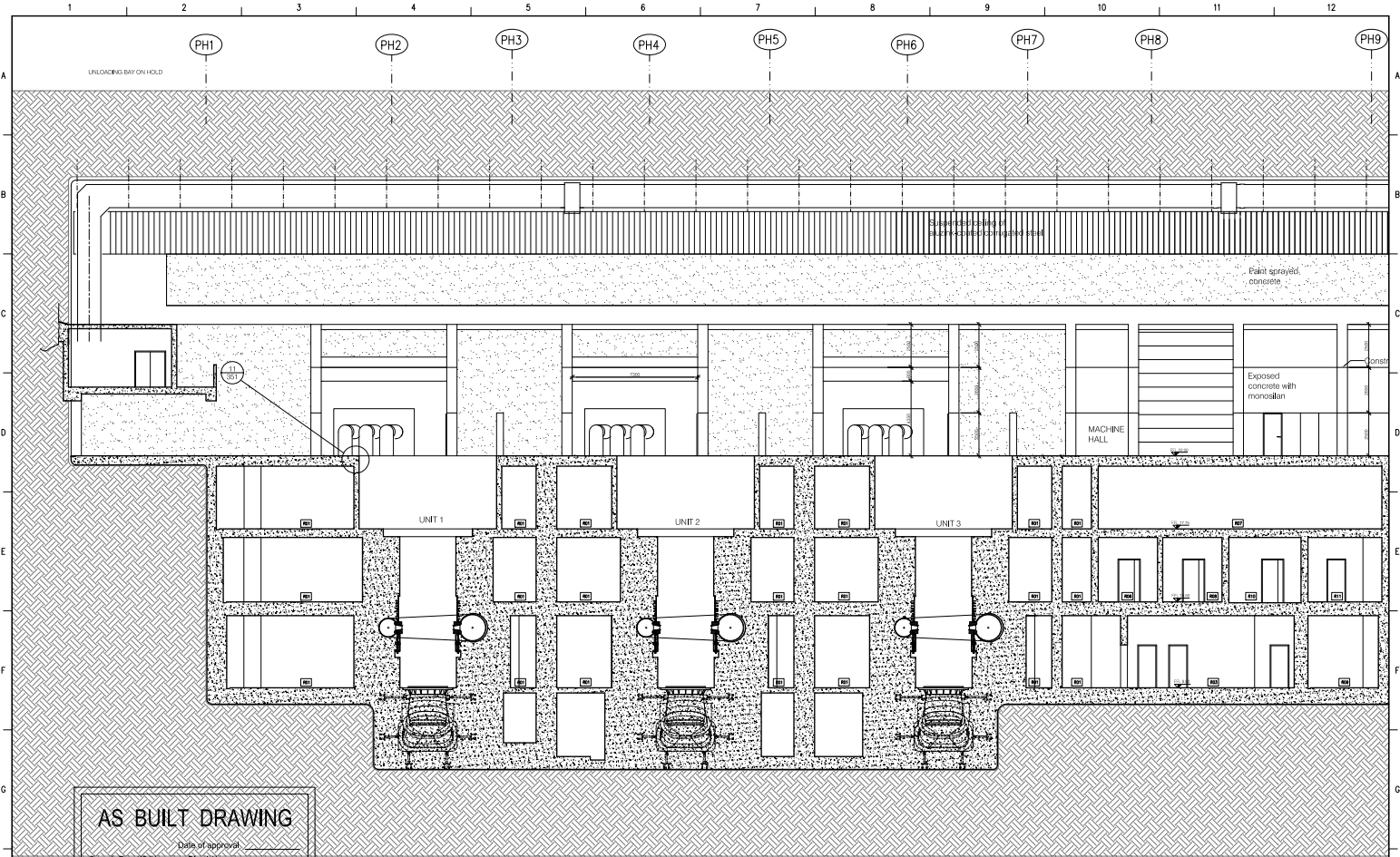
KEJV Kárahnjúkar Engineering
Joint Venture

| REV | DESCRIPTION | DATE | DES | CHK | APP | REV | DESCRIPTION | DATE | DES | CHK | APP | DATE |
|-----|-------------------------|------------|-----|-----|-----|-----|-------------|------|-----|-----|-----|-----------|
| | | | | | | | | | | | | JUNE 2005 |
| | | | | | | | | | | | | LB |
| X | AS BUILT | OCT.-2007 | GG | OpG | KMS | | | | | | | OpG |
| CI | Issued for construction | 2005-06-10 | LB | GC | OpG | | | | | | | A3 |



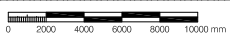
| POWERSTATION POWERHOUSE ARCHITECTURAL, MAIN DRAWINGS | | SECTION, PH9-8 through entrance | |
|--|-----------------|---------------------------------|---------------|
| PROJECT NO. | 362 | REVISION | 15-A-5.61.152 |
| ARCHITECT | ARKITEKTASTOFAN | DATE | |

1 2 3 4 5 6 7 8 9 10 11 12



AS BUILT DRAWING

Date of approval _____
 Owner's Rep. KSJN Bjarni Jónsson _____
 Date of approval _____
 Engineer KEJV Kristján Már Sigurðsson _____



KEJV Kárahnjúkar Engineering Joint Venture

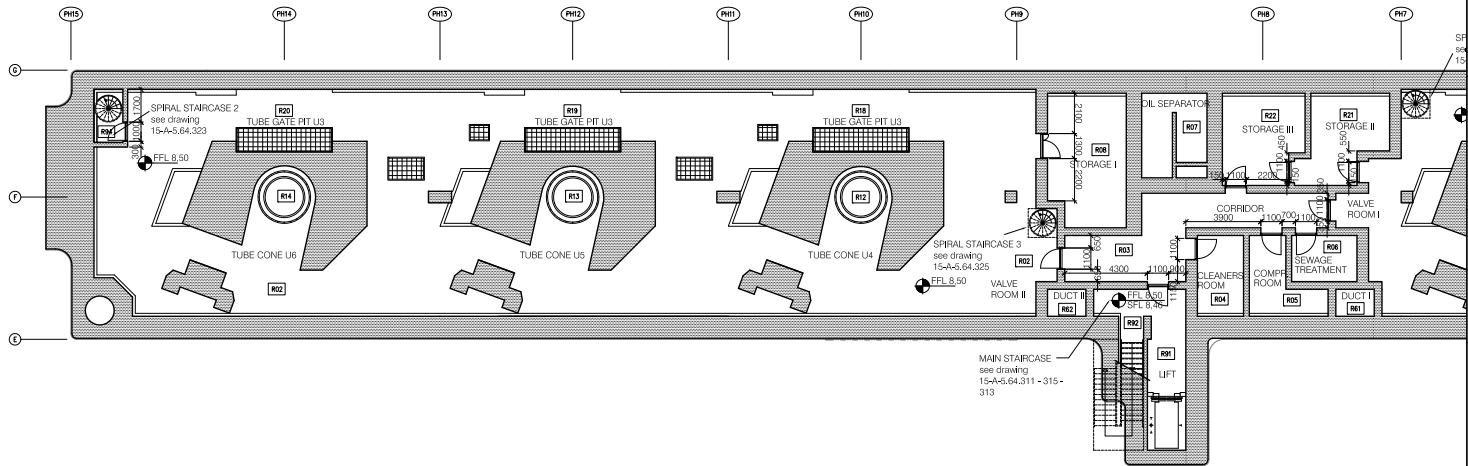
POWERSTATION
 POWERHOUSE
 ARCHITECTURAL MAIN DRAWINGS
 SECTION F-E, UNIT 1-3

PROJECT NUMBER 362
 SHEET NO. 15-A-5.61.161
 ARCHITECT ARKITEKTASTOFAN

| REV | DESCRIPTION | DATE | DES. | CHK. | APP. | REV. | DESCRIPTION | DATE | DES. | CHK. | APP. | DATE | DES. | CHK. | APP. | DATE | DES. | CHK. | APP. | DATE | DES. | CHK. | APP. |
|-----|-------------------------|------------|------|------|------|------|-------------|------------|------|------|------|------|------|------|------|------|------|------|------|------|------|------|------|
| X | AS BUILT | OCT.-2007 | GG | OpG | KMS | | | APRIL 2005 | GG | | | | | | | | | | | | | | |
| C2 | DETAIL 11 | 2006-10-19 | EYS | GG | OpG | | | | | | | | | | | | | | | | | | |
| C1 | Issued for Construction | 2005-04-22 | LB | GG | OpG | | | | | | | | | | | | | | | | | | |

Landsvirkjun
 KÁRAHNJÚKAR

PROCESS: 15
 INSTALLATION: +
 LOCATION: KAR
 SHEET NO. 15-A-5.61.161
 ARCHITECT ARKITEKTASTOFAN



AS BUILT DRAWING

Date of approval _____
 Owner's Rep. KSJV Bjarni Jónsson _____
 Date of approval _____
 Engineer KEJV Káslján Már Stjórjónsson _____

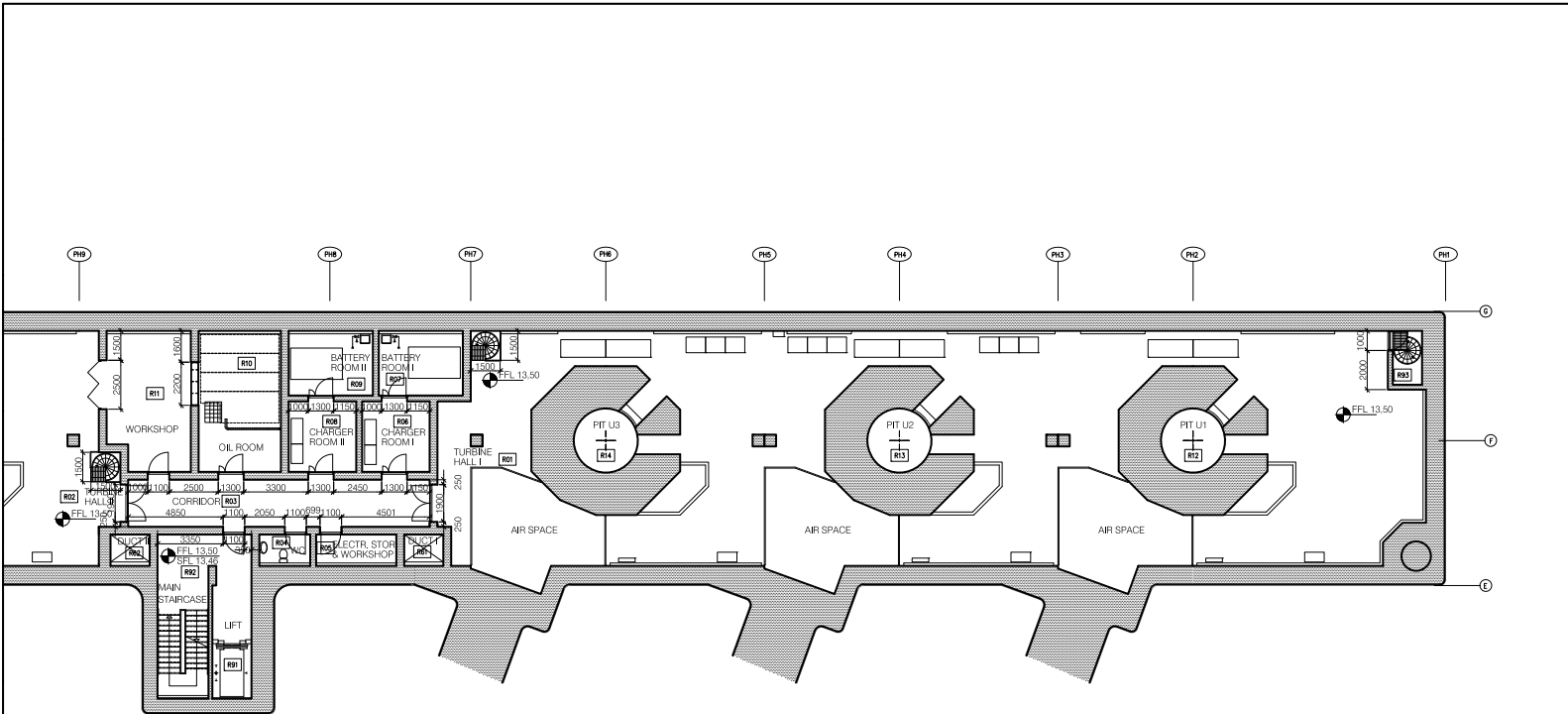


KEJV Kárahnjúkar Engineering
 Joint Venture

| NO | DESCRIPTION | DATE | DEL. | CHK. | APP. | REV. | DESCRIPTION | DATE | DEL. | CHK. | APP. | REV. | DESCRIPTION | DATE | DEL. | CHK. | APP. | REV. | DESCRIPTION | |
|----|-------------|-------------------------|------|------|------|------|-------------|------------|------|------|------|-----------|-------------|------|------|------|------|------|-------------|--|
| | | | | | | X | AS BUILT | OCT.-2007 | GG | OpG | KMS | MARS 2005 | | | | | | | | |
| | C3 | DOOR IN R94 | | | | | | 2007-02-27 | GG | OpG | OpG | GG | | | | | | | | |
| | C2 | Doors in R01 & R02 | | | | | | 2006-03-29 | GG | OpG | OpG | OpG | | | | | | | | |
| | C1 | Issued for Construction | | | | | | 2005-03-07 | GG | OpG | OpG | A3 | | | | | | | | |

Landsvirkjun
 KÁRAHNJÚKAR

| | | | | | |
|---|---------------|------------------------|---------|---------|--------|
| POWERSTATION POWERHOUSE, UNITS 4-6 ARCHITECTURAL-MAIN DRAWINGS VALVE FLOOR, PLAN EL. 8,5 | PROJ. NO. 362 | REV. NO. 15-A-5.61.102 | DATE 08 | SCALE X | STATUS |
|---|---------------|------------------------|---------|---------|--------|



AS BUILT DRAWING

Date of approval _____
 Owner's Rep. KSJV Bjarni Jónsson
 Date of approval _____
 Engineer KEJV Kístsján Már Stjórjónsson



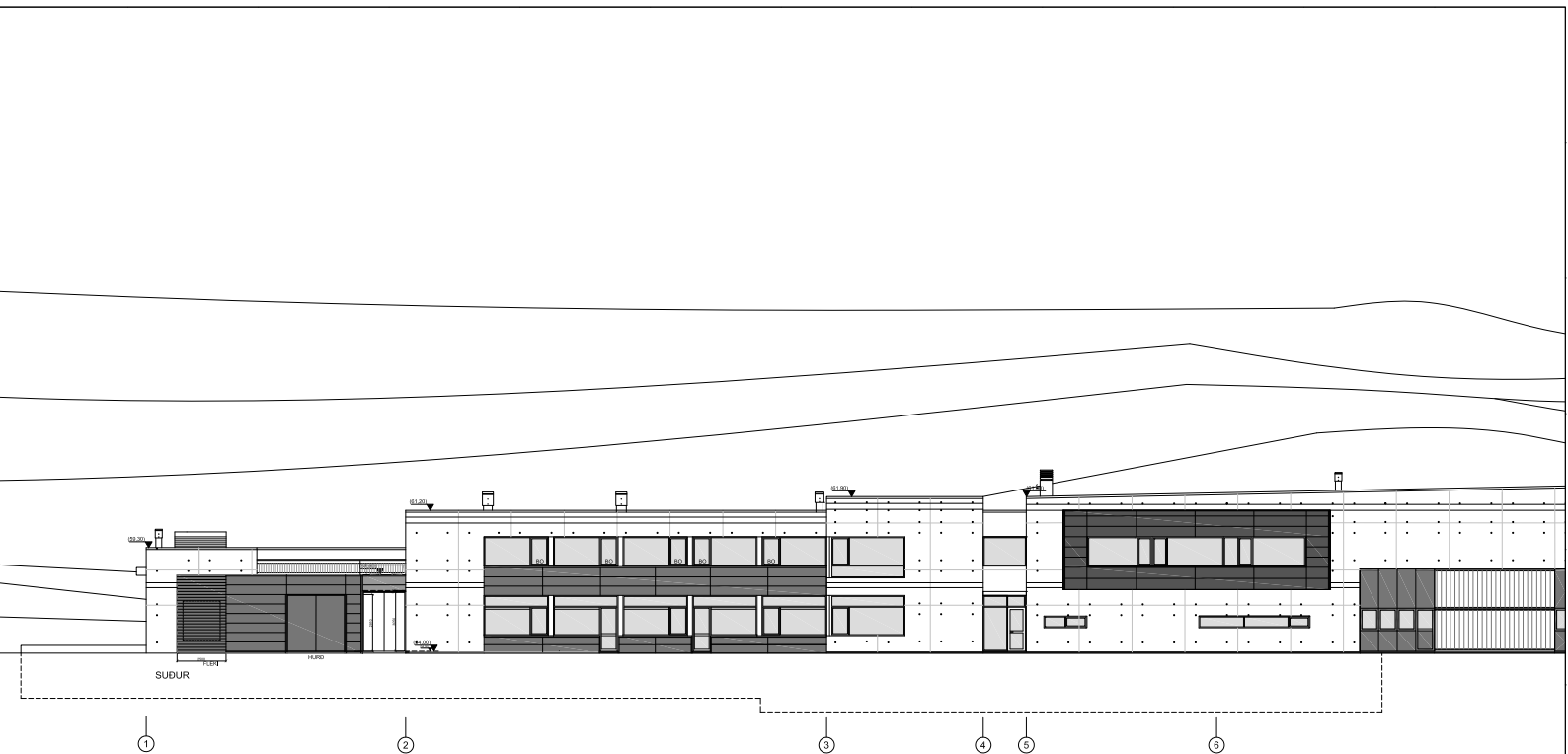
KEJV Kárahnjúkar Engineering Joint Venture

| NO. | DESCRIPTION | DATE | DES. | CHK. | APP. | REV. | DESCRIPTION | DATE | DES. | CHK. | APP. | REV. | DESCRIPTION | DATE | DES. | CHK. | APP. | REV. | DESCRIPTION |
|-----|-------------------------|------------|------|------|------|------|-------------|------|------|------|------|------|-------------|------|------|------|------|------|-------------|
| X | AS BUILT | OCT.-2007 | GG | OPG | KMS | | | | | | | | | | | | | | |
| C2 | DOOR IN R93 | 2007-02-27 | GG | OPG | OPG | | | | | | | | | | | | | | |
| C1 | Issued for Construction | 2005-03-07 | GG | OPG | OPG | | | | | | | | | | | | | | |



KÁRAHNJÚKAR

| | | | | | | |
|--|--|-----------------------------|--------------------------------|-----------------------|------------|--------------------|
| POWERSTATION POWERHOUSE, UNITS 1-3 ARCHITECTURAL TURBINE FLOOR, PLAN EL. 13.5 | | PROCESS REV. NUMBER 9 | LOCATION REV. NUMBER 362 | DATE 15-A-5.61.111 | SCALE X | NO. OF SHEETS 2 |
|--|--|-----------------------------|--------------------------------|-----------------------|------------|--------------------|



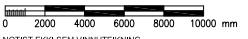
REYNDARTEIKNING

Sambýkkitt dagst: _____

Fyrir hönd KSJ.V Bjarni Jónsson _____

Sambýkkitt dagst: _____

Fyrir hönd KEJ.V Kristján Már Stigjónsson _____



NOTIST EKKI SEM VINNUTEIKNING

| LAGIÐ | BYGGING | LAGIÐ | BYGGING | LAGIÐ | BYGGING | LAGIÐ | BYGGING | LAGIÐ | BYGGING | LAGIÐ | BYGGING | LAGIÐ | BYGGING | LAGIÐ | BYGGING | LAGIÐ | BYGGING | LAGIÐ | BYGGING |
|-------|---------|-------|---------|-------|---------|-------|---------|-------|---------|-------|---------|-------|---------|-------|---------|-------|---------|-------|---------|
| | | | | | | | | | | | | | | | | | | | |
| | | | | | | | | | | | | | | | | | | | |
| | | | | | | | | | | | | | | | | | | | |
| | | | | | | | | | | | | | | | | | | | |
| | | | | | | | | | | | | | | | | | | | |
| | | | | | | | | | | | | | | | | | | | |
| | | | | | | | | | | | | | | | | | | | |
| | | | | | | | | | | | | | | | | | | | |
| | | | | | | | | | | | | | | | | | | | |

Landsvirkjun

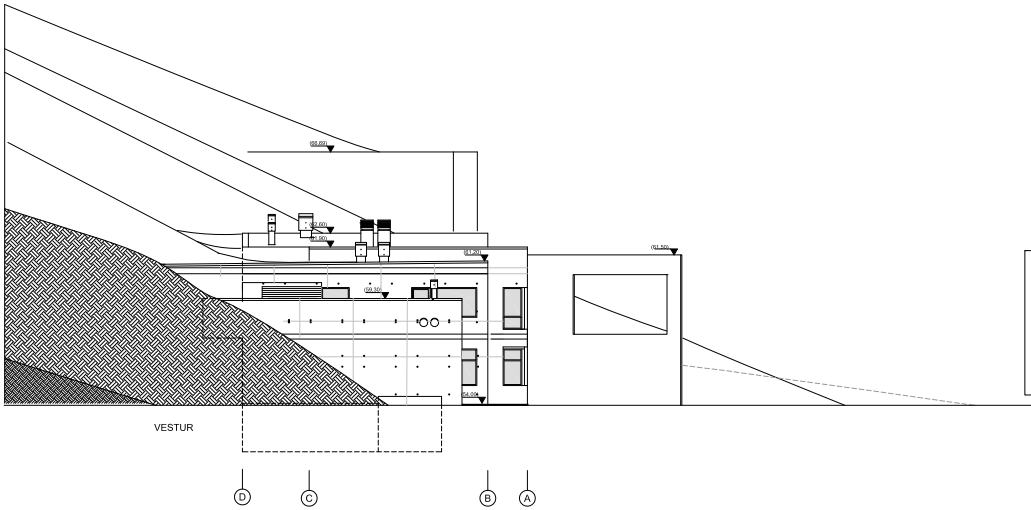
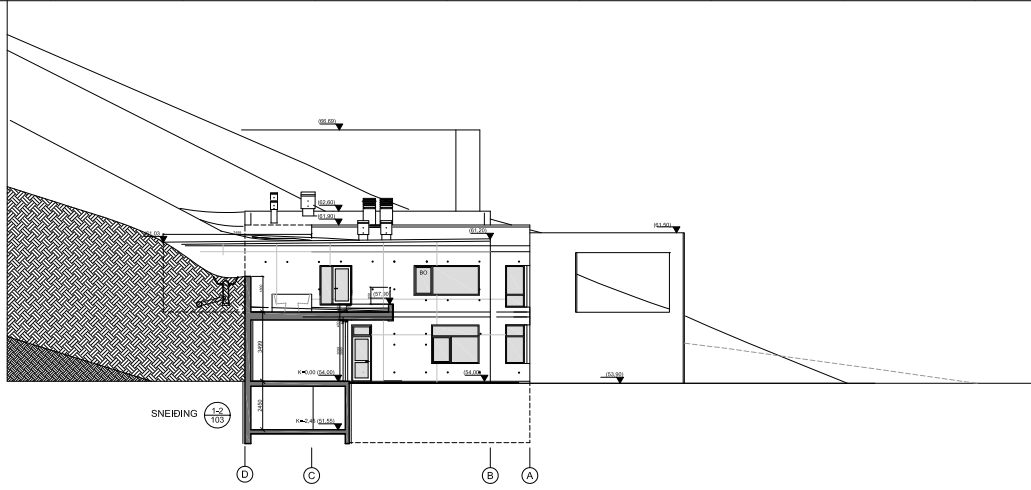
KÁRAHNJÚKAR

KEJV Kárahnjúkar Engineering Joint Venture

HLADHÖS BYGGINGARVIRKI ADALTEIKNINGAR ÚTLIT SUBUR – VESTURHLUTI

ARKITEKTASTOFAN **OO**

17-A-2.61.110 X



REYNDARTEIKNING

Samþykkt dagst: _____
 Fyrir hönd KSJV: Bjarni Jónsson _____
 Samþykkt dagst: _____
 Fyrir hönd KEJV: Kristján Már Sigbjörnsson _____



| STJÓFA | DEIÐING | DAGSETNING | DRÖT | BYGGING | SKOÐA | BYGGING | DAGSETNING | DRÖT | BYGGING | SKOÐA | BYGGING | DAGSETNING | DRÖT | BYGGING | SKOÐA | BYGGING | DAGSETNING | DRÖT | BYGGING | SKOÐA | |
|--------|---------|------------|------|---------|-------|---------|-----------------|------------|---------|-------|---------|------------|------|---------|-------|---------|------------|------|---------|-------|--|
| | | | | | | X | REYNDARTEIKNING | SEPT-2007 | GG | DRÖT | KMS | MAI 2005 | | | | | | | | | |
| | | | | | | C1 | | 2005-17-05 | GFS | GG | DRÖT | | | | | | | | | | |

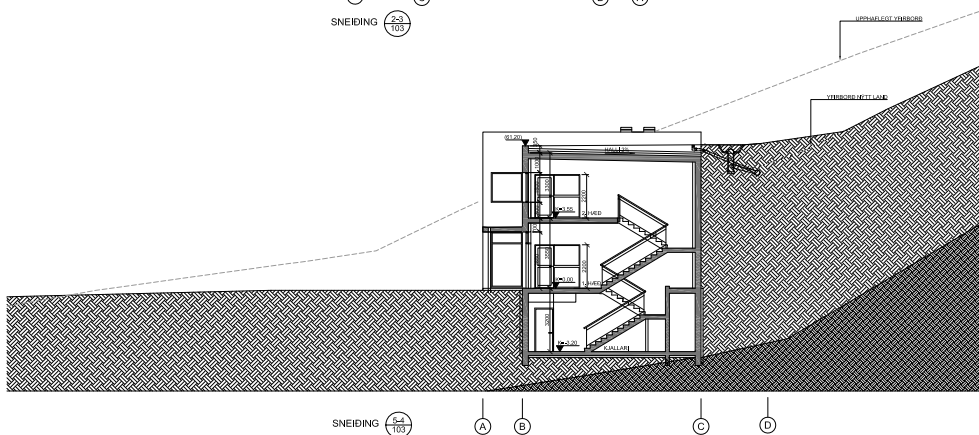
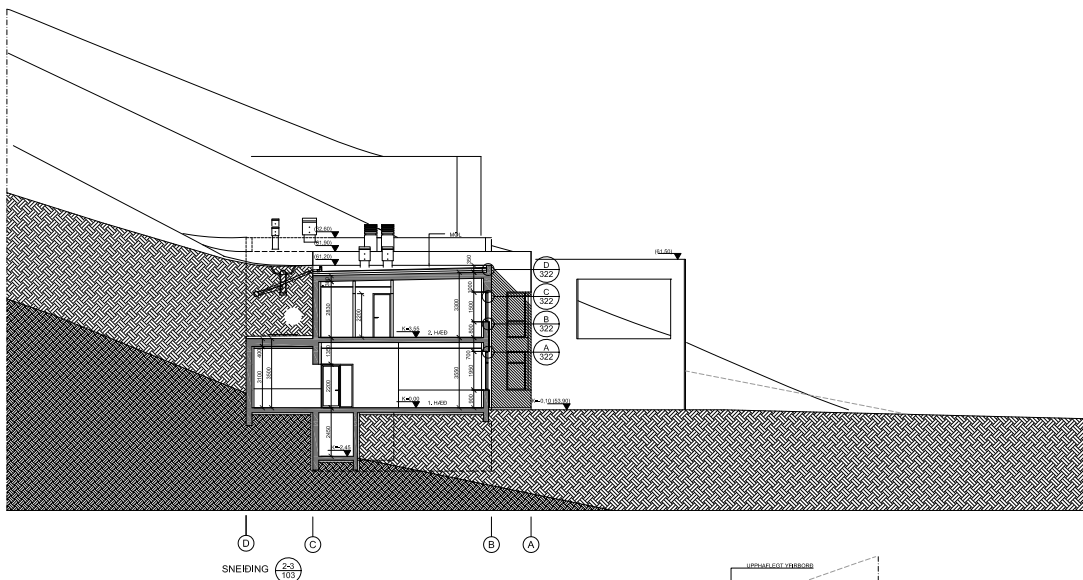
Landsvirkjun

KÁRAHNJÚKAR

KEJV Kárahnjúkar Engineering
 Joint Venture

HLAÐHÖS
 BYGGINGARVIRKI
 ADALTEIKNINGAR
 ÖTLIT-SNID 1-2, ÖTLIT VESTUR

17-A-2.61.112 X



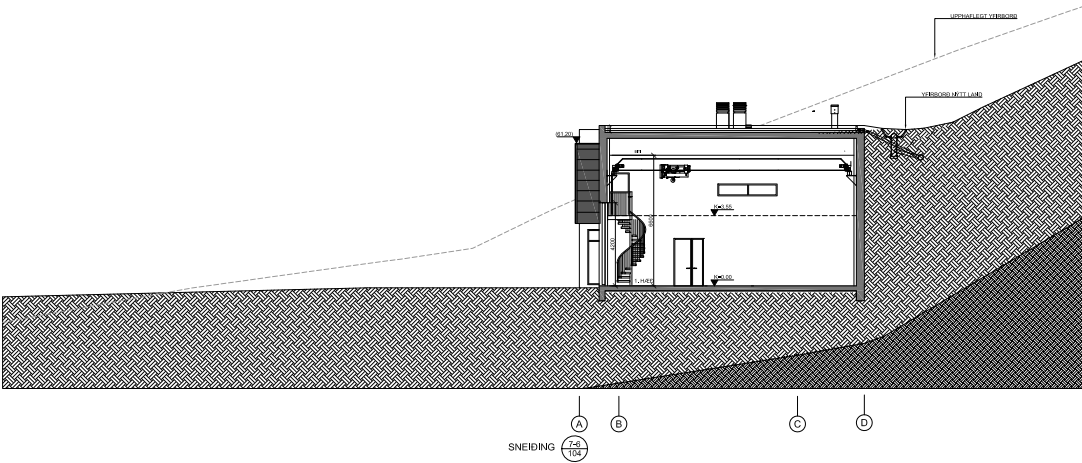
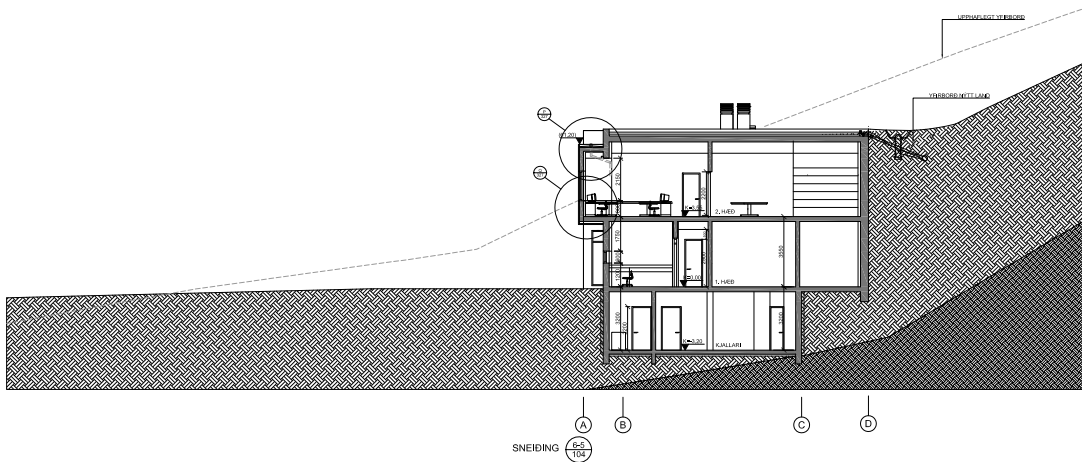
| | |
|------------------------|--|
| REYNDARTEIKNING | |
| Fylfir hönd KSJV | Samþykkt dags: _____ Bjarni Jónsson |
| Fylfir hönd KEJV | Samþykkt dags: _____ Klaejan Már Siguðjónsson |

1:100
0 2000 4000 6000 8000 10000 mm
NOTTIST EKKI SEM VINNUTEIKNING

| DRÖFA | DRÖFING | DRÖFINGAR | DRÖFING | DRÖFING | DRÖFING | DRÖFING | DRÖFING | DRÖFING | DRÖFING | DRÖFING | DRÖFING | DRÖFING |
|-------|---------|-----------|---------|---------|---------|-----------------|------------|---------|---------|---------|---------|---------|
| | | | | | X | REYNDARTEIKNING | SEPT-2007 | GG | DRG | KMS | DRÖFING | |
| | | | | | C1 | | 2005-05-17 | GFS | GG | DRG | DRÖFING | A1 |

Landsvirkjun
KÁRAHNJÚKAR

KEJV Kárahnjúkar Engineering
Joint Venture
HLAÐHÓS
BYGGINGARVIKIRI
ADALTEIKNINGAR
SNEIDINGAR 2-3, 5-4
17-A-2.61.106
ARKITEKTASTOFAN



REYNDARTEIKNING

Samþykkt dagst: _____
Fyrir hönd KSJV: Bjarni Jónsson _____
Samþykkt dagst: _____
Fyrir hönd KEJV: Kistejan Már Sjöbjörnsson _____

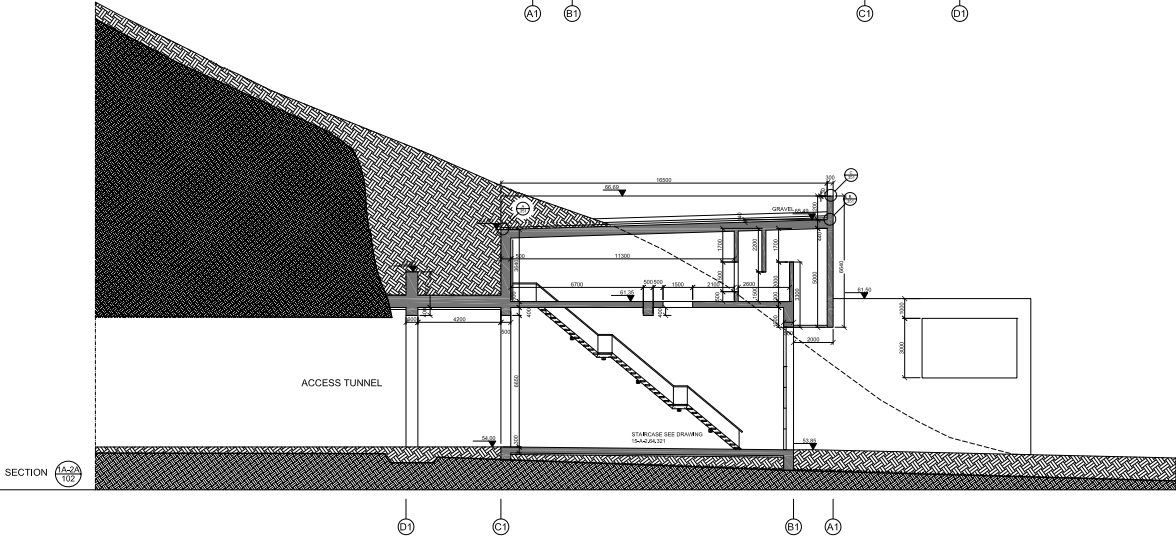
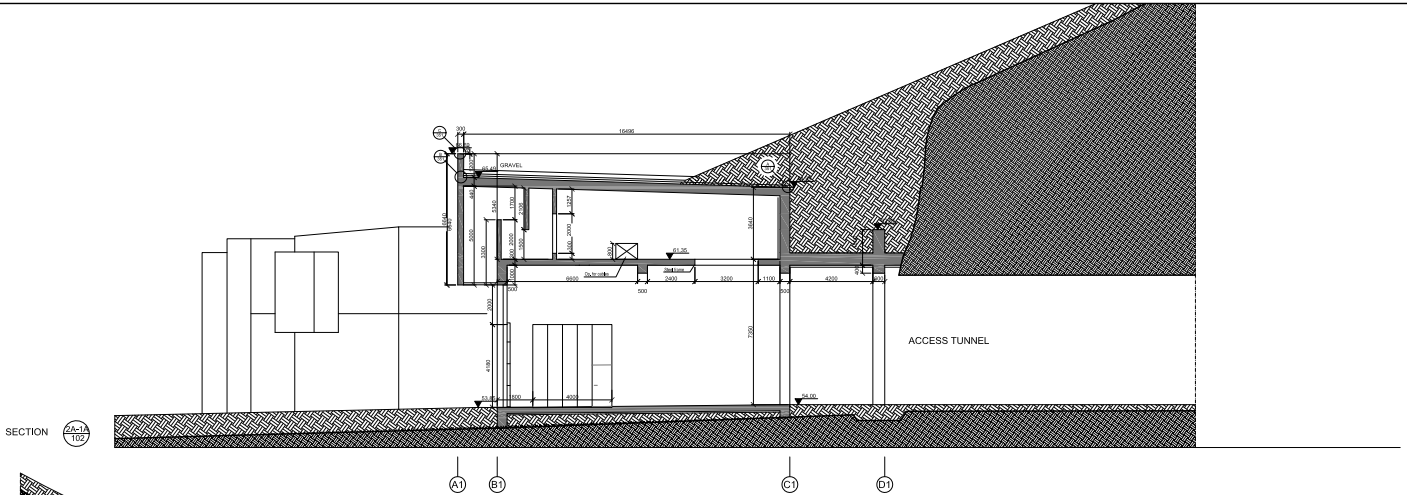
1:100
0 2000 4000 6000 8000 10000 mm
NOTIST EKKI SEM VINNUTEIKNING

| | | | | |
|--|-------------|---------------------|-------|---------|
| KEJV Kárahnjúkar Engineering Joint Venture | | FRU = | SEY + | STÖÐV + |
| | | SEÐR | | UK KAR |
| HLAÐHGS BYGGINGARVIRKI ADALTEIKNINGAR SNEIDINGAR 6-5, 7-6 | BLAÐR 362-A | STÖÐV 17-A-2.61.107 | UK X | KAR |
| ARKITEKTASTOFAN OO | | | | |

| STÖÐV | BLAÐR | FRU | SEY | STÖÐV | UK | KAR |
|-------|-------|-----------------|------------|-------|-----|-----|
| | | | | | | |
| | X | REYNDARTEIKNING | SEPT-2007 | GG | ÖHG | KMS |
| | C1 | | 2005-05-17 | GFS | GG | ÖHG |

Landsvirkjun
KÁRAHNJÚKAR

MAI 2005
GFS
ÖHG
A1



AS BUILT DRAWING

Date of approval _____
 Owner's Rep. KSJV Bjarni Jónsson _____
 Date of approval _____
 Engneer KEJV Kristján Már Sturlússon _____



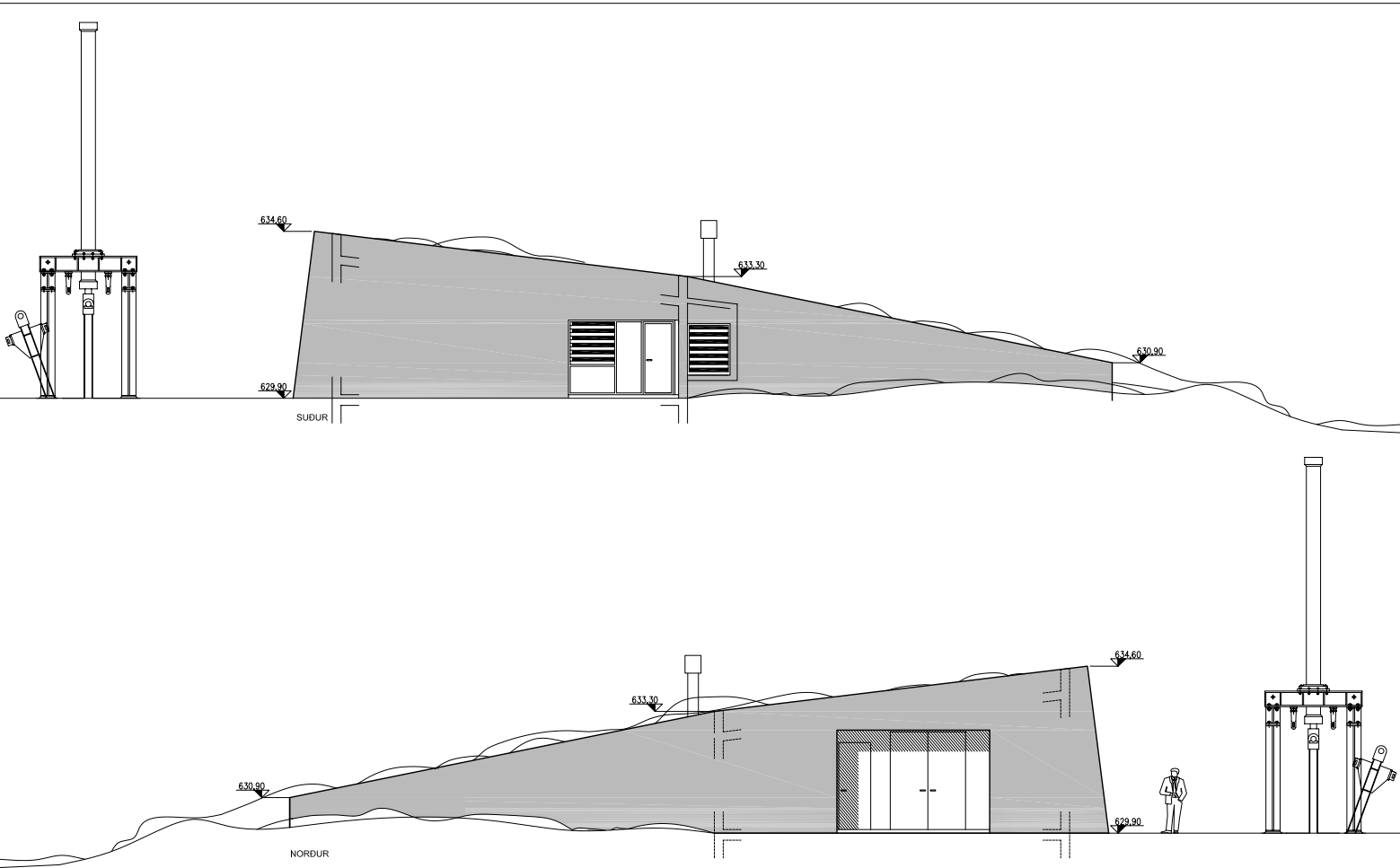
KEJV Kárahnjúkar Engineering Joint Venture

| REV | DESCRIPTION | DATE | DES. | CHK. | APP. | CHK. | DESCRIPTION | DATE | DES. | CHK. | APP. | DATE |
|-----|-------------------------|------|------|------|------|------|-------------|------|------|------|------|-----------|
| X | AS BUILT | | | | | | | | | | | SEPT 2004 |
| C2 | DETAIL ANOTATION | | | | | | | | | | | |
| C1 | Issued for construction | | | | | | | | | | | |

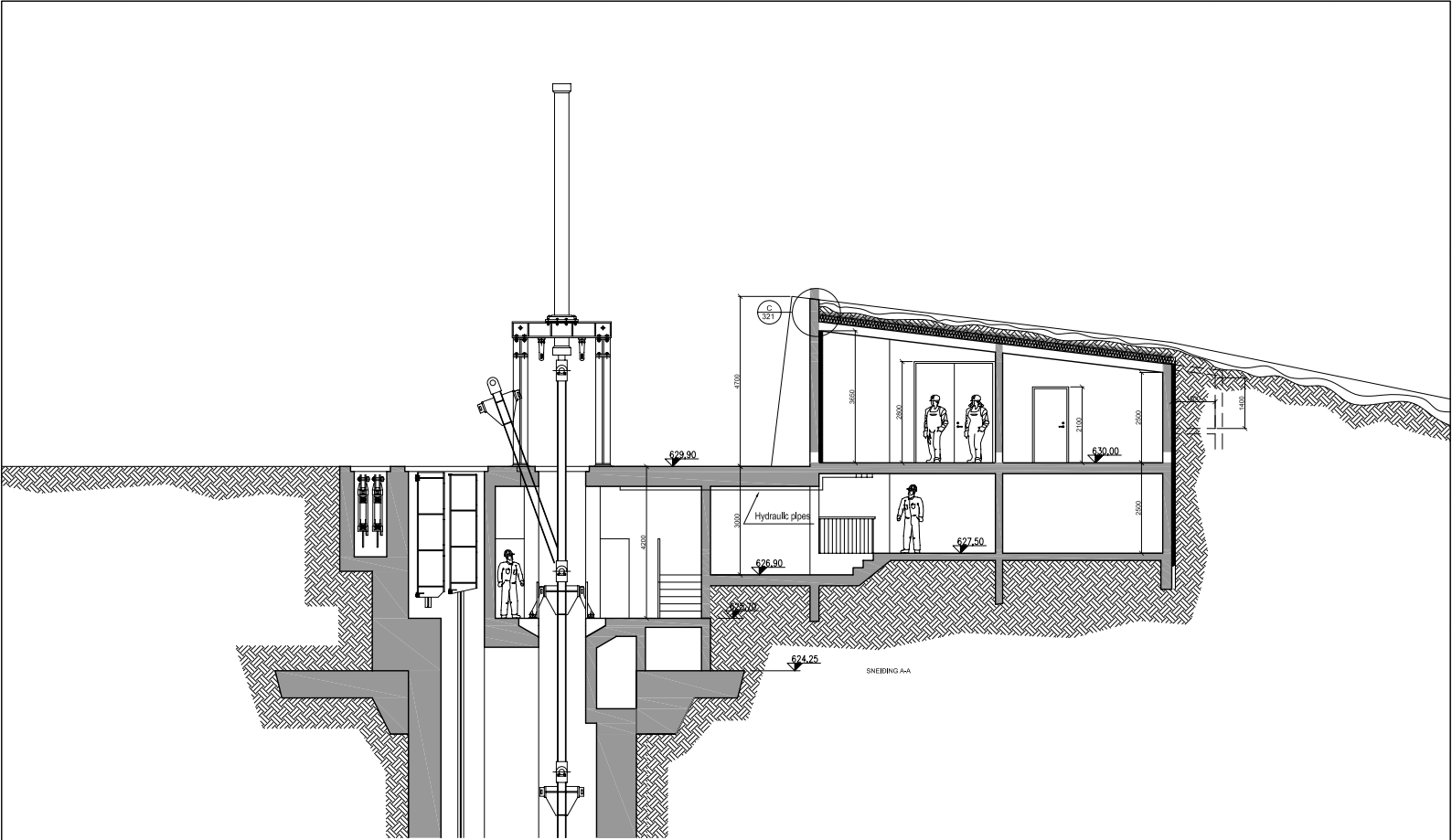


Landsvirkjun

| POWERSTATION | PROCESS | INSTALLATION | LOCATION |
|-----------------------------|---------------|--------------|----------|
| ACCESS TUNNEL, PORTAL | | | |
| ARCHITECTURAL MAIN DRAWINGS | | | |
| SECTIONS | | | |
| | 2001.0000 | | |
| ARKITEKTASTOFAN | 15-A-2.61.111 | X | |



| | | | |
|--|------------------------------------|--|---------------------|
| 1:50 0 1000 2000 3000 4000 5000 mm | | KEJV Kárahnjúkar Engineering Joint Venture | |
| HÖGKERFI NINTAKSHÖG VID HÁLSLÓN HÖSAGERO ÓTLIT SUDUR - ÓTLIT NORDUR | Landsvirkjun KÁRAHNJÚKAR | FURU = SET + TULP KAR | 37-A-7.62.220 C1 |
| C1 VINNUTEKNIING | 2006-04-25 | GG | ÖÞG |
| APRIL 2006 GG ÖÞG | ÖÞG ÖÞG | ÖÞG ÖÞG | ÖÞG ÖÞG |



1:50
0 1000 2000 3000 4000 5000 mm

KEJV Kárahnjúkar Engineering
Joint Venture

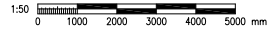
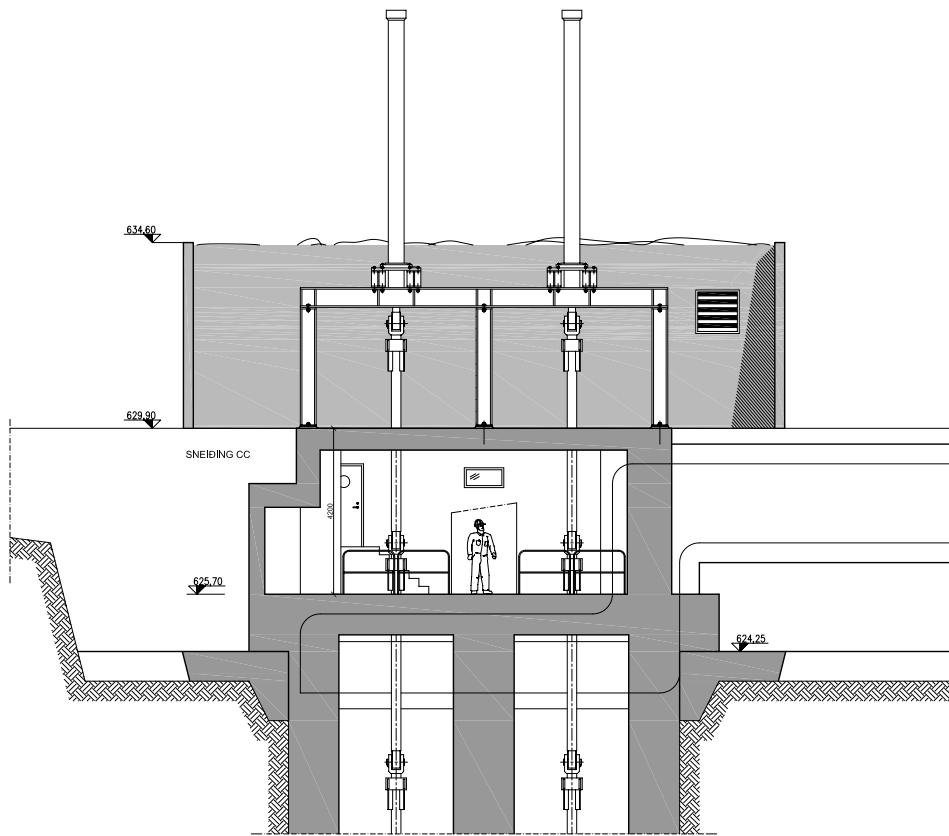
| DATE | BY | REVISION | DESCRIPTION | DATE | BY | REVISION | DESCRIPTION | DATE | BY | REVISION | DESCRIPTION | PROJECT | CLIENT | SCALE | NO. | DATE | BY | REVISION | DESCRIPTION | | | | | |
|------|----|----------|-------------|------|----|----------|-------------|------|----|----------|-------------|---------|--------------|------------|-----|------|-----|-----------|-------------|-------------|-----------------|----|---------------|----|
| | | | | | | | | | | | | C1 | VINNUTEKNING | 2006-04-25 | GG | ÖBG | ÖBG | BLASTJÓNA | A1 | KÁRAHNJÚKAR | ARKITECTASTOFAN | 00 | 37-A-7.62.210 | C1 |

Landsvirkjun

HÖSKERFI
ANNAKSHÓGS VIÐ HÁLSLÓN
HÖSAGERD
SNEIBING AA

KÁRAHNJÚKAR

ARKITECTASTOFAN 00

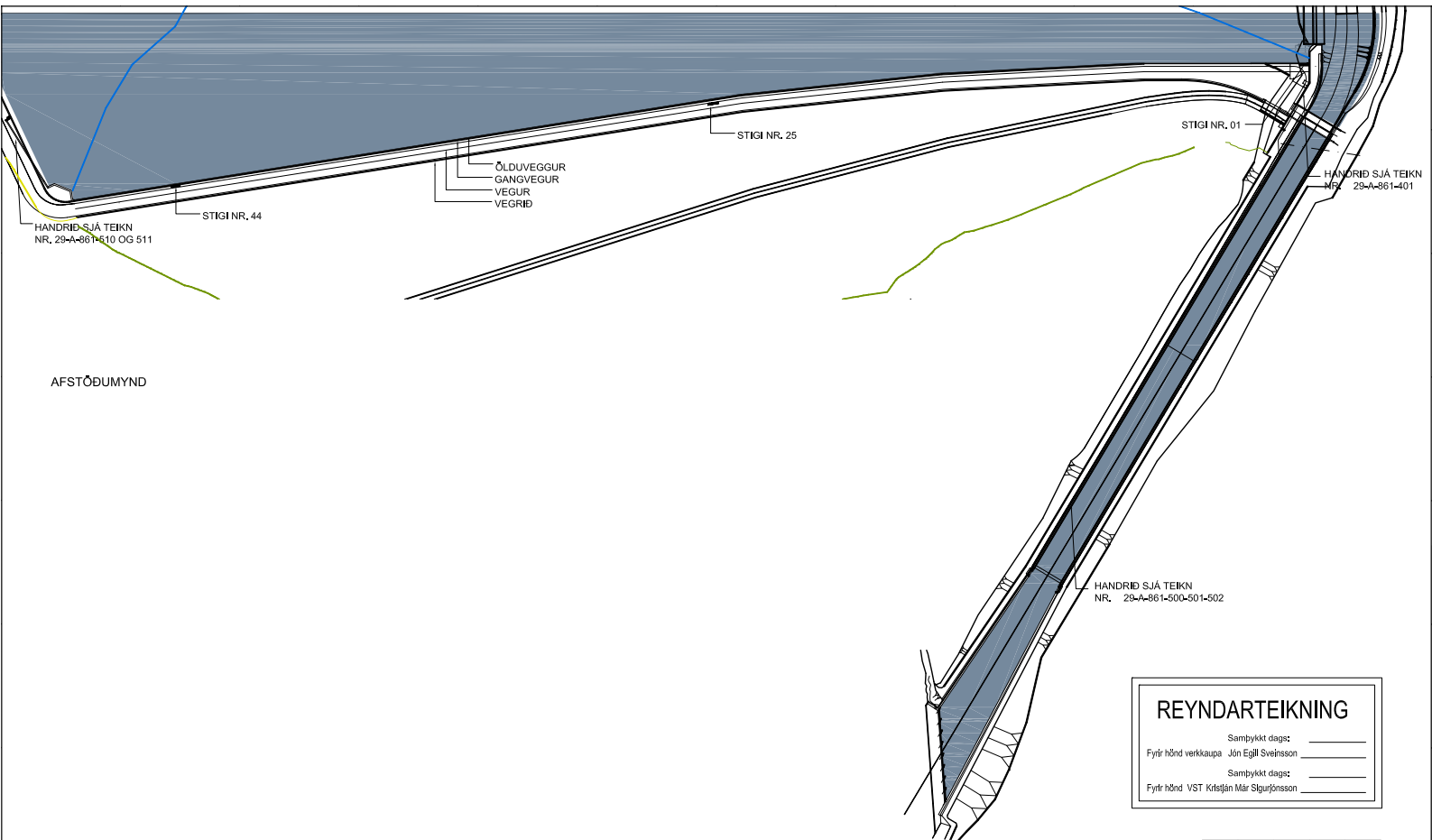


KEJV Kárahnjúkar Engineering
Joint Venture

| STAKA | ÞEYING | LAGING | DEY | VIÐVANG | LAGING | STAKA | ÞEYING | LAGING | DEY | VIÐVANG | LAGING | STAKA | ÞEYING | LAGING | DEY | VIÐVANG | LAGING | STAKA | ÞEYING | |
|-------|--------|--------|-----|---------|--------|-------|--------------|------------|-----|---------|--------|-------|--------|--------|-----|---------|--------|-------|--------|--|
| | | | | | | | | | | | | | | | | | | | | |
| | | | | | | C1 | VINNUTEKNING | | | | | | | | | | | | | |
| | | | | | | | | 2006-04-25 | GG | OPG | OPG | | | | | | | | | |

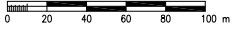


| | | | | |
|------------------------------------|----|---|---|---|
| HÖSKERFI INNTAKSHÖG VÍÐ HÁLSLÓN | 1 | 1 | 1 | 1 |
| HÖSAGERÐ SNEIDING CC | | | | |
| ARKITEKTASTOFAN | | | | |
| 37-A-7.62.212 | C1 | | | |



REYNDARTEIKNING

Samþykkt dags: _____
 Fyrir hönd verkkaupa Jón Egill Sveinsson _____
 Samþykkt dags: _____
 Fyrir hönd VST Kristján Már Sturjónsson _____



| | | | | | | |
|--|--|---------------------------------|--|---------------|-------|---------|
| KEJV Kárahnjúkar Engineering Joint Venture | | KÁRAHNJÚKASTÍFLA VÍMS VERK 2008 | | SKÝ = | SEY = | SVEIG = |
| | | | | 0000 | + | +0UCA02 |
| | | | | 0000 | SEF | 0000 |
| | | | | 29-A-8.60.101 | X | |

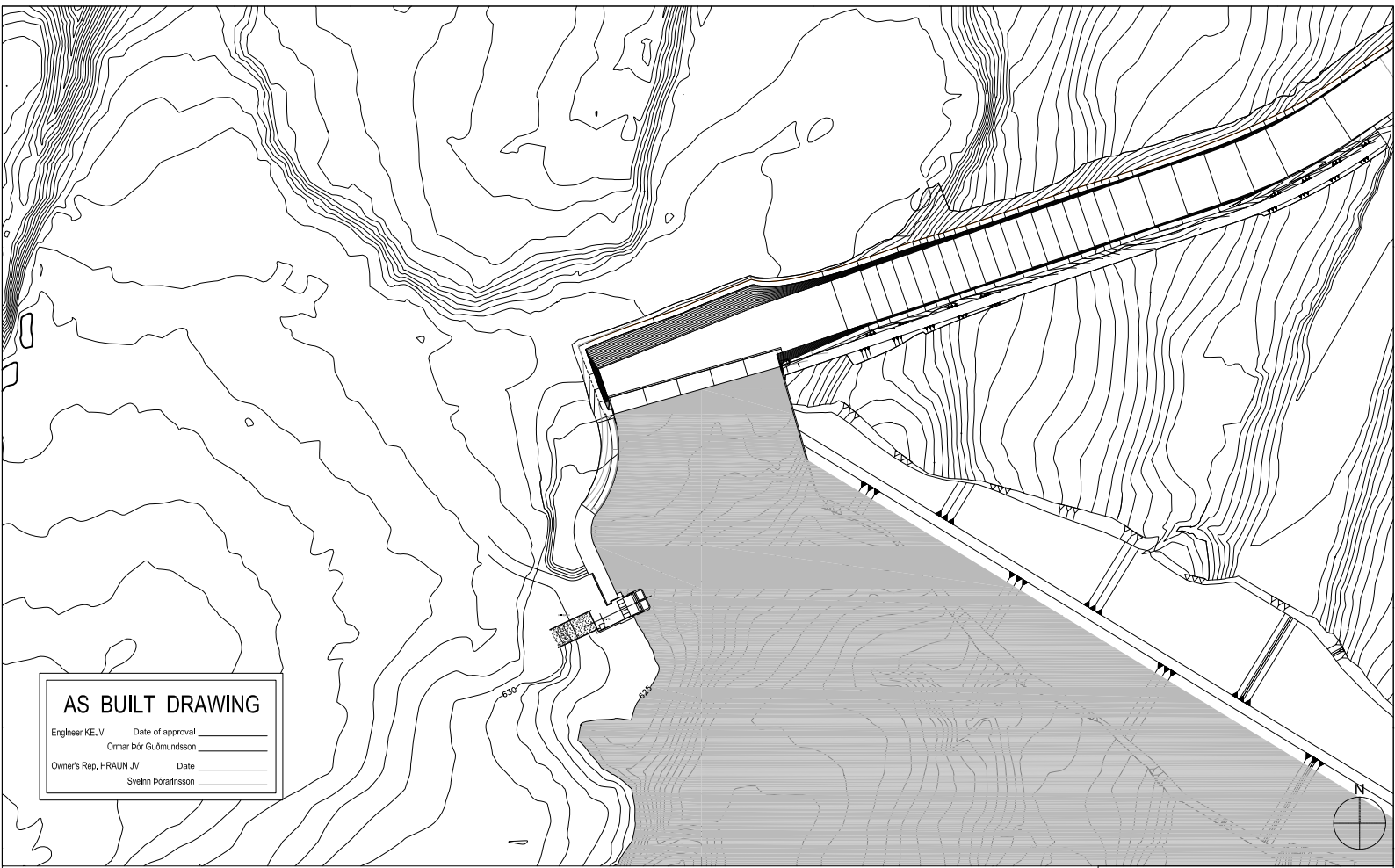
| ÞRÁ | ÞEYVA | LAGTÍÐ | ÖRT | ÖRFARA | ÖRÞYTT | ÖRÞVA | ÖRÞVA | ÖRÞVA | ÖRÞVA | ÖRÞVA |
|-----|--------------------------------------|------------|-----|--------|--------|-------|-------|----------|----------|-------|
| | | | | | | | | | MAI 2008 | |
| X | REYNDARTEIKNING | JAN-2011 | GG | SG | KMS | | | | GG | |
| C2 | HANDRID Á YFFIRFALLSRENNJU OG FLEIRA | 2008-07-02 | GG | ÖBG | ÖBG | | | | ÖBG | |
| C1 | VINNUTEIKNING | 2008-05-26 | GG | ÖBG | ÖBG | | | BLASTINN | AI | |

Landsvirkjun

KÁRAHNJÚKAR

ARKITEKTASTOFAN

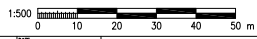
00



AS BUILT DRAWING

Engineer KEJV _____ Date of approval _____
 Ómar Póð Guðmundsson _____

Owner's Rep. HRAUN JV _____ Date _____
 Sveinn Þórafriðsson _____



KEJV Kárahnjúkar Engineering Joint Venture

| REV | DESCRIPTION | DATE | DES. | CHK. | APP. | REL. | DESCRIPTION | DATE | DES. | CHK. | APP. | REL. | DESCRIPTION | DATE | DES. | CHK. | APP. | REL. | DESCRIPTION | DATE | DES. | CHK. | APP. | REL. |
|-----|------------------------|------------|------|------|------|------|-------------|------|------|------|------|------|-------------|------|------|------|------|------|-------------|------|------|------|------|------|
| | | | | | | | | | | | | | | | | | | | | | | | | |
| X | AS BUILT DRAWING | DEC. 2008 | GG | DPG | GG | GG | | | | | | | | | | | | | | | | | | |
| C2 | TRANSLATED TO ENGLISH | 2007-11-06 | GG | DPG | GG | GG | | | | | | | | | | | | | | | | | | |
| C1 | ISSUE FOR CONSTRUCTION | 2007-07-06 | GG | DPG | GG | GG | | | | | | | | | | | | | | | | | | |

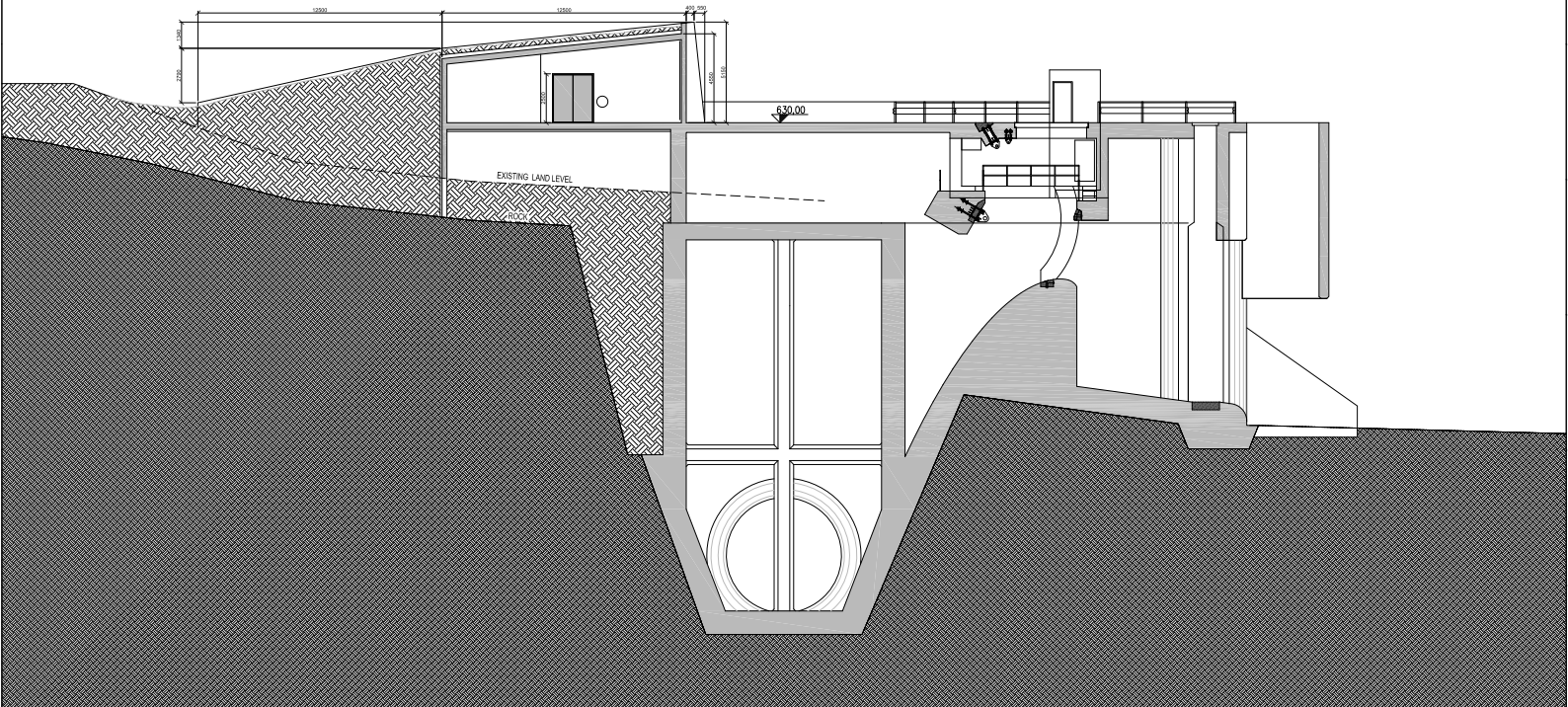


UFSARVEITA DIVERSION
 UFSARLON POND INTAKE STRUCTURE
 ARCHITECTURAL
 SITE PLAN

PROCESS IS METALLIZATION +3ULP
 SHEET NO. 21-A-2.60.101
 SHEET NO. KAR

AS BUILT DRAWING

Engineer KEJV _____ Date of approval _____
 Ormer Þór Guðmundsson _____
 Owner's Rep, HRAUN JV _____ Date _____
 Sveinn Þórálfsson _____



| REV | DESCRIPTION | DATE | DES. | CHK. | APP. | REV. | DESCRIPTION | DATE | DES. | CHK. | APP. | DATE | PROCESS | REVISION | LOCATION |
|-----|------------------------|------------|------|------|------|------|-------------|------|------|------|------|-----------|---------|----------|----------|
| | | | | | | | | | | | | JULY 2007 | | | |
| X | AS BUILT DRAWING | DEC. 2008 | GG | DBG | GG | | | | | | | | | + | +3ULP |
| C2 | TRANSLATED TO ENGLISH | 2007-11-02 | GG | DBG | GG | | | | | | | | | | KAR |
| C1 | ISSUE FOR CONSTRUCTION | 2007-07-06 | GG | DBG | GG | | | | | | | | | | |

KEJV Kárahnjúkar Engineering
Joint Venture

Landsvirkjun

UFSARLON DIVERSION
 UFSARLON POND INTAKE STRUCTURE
 ARCHITECTURAL
 SECTION

PROJECT: +3ULP
 SHEET NO: 21-A-2.60.103
 REV: X
 SHEET: KAR

KÁRAHNJÚKAR

ARKITEKTASTOFAN **OO**