



**BYGGÐA - OG HÚSAKÖNNUN
VIÐ SPÍTALAVEG Á AKUREYRI
Maí 2009**

Hanna Rósa Sveinsdóttir safnvörður við Minjasafnið á
Akureyri og Hjörleifur Stefánsson arkitekt

Ljósmynd á forsíðu: Guðmundur Ingólfsson
ljósmyndari.

Nýjar ljósmyndir í húsakönnuninni: Hörður
Geirsson safnvörður.
Gamlar ljósmyndir í húsakönnuninni eru allar í
vörslu Minjasafnsins á Akureyri

Byggða- og húsakönnun við Spítalaveg á Akureyri

Efnisyfirlit

Formáli	2
Inngangur	2
Afmörkun svæðisins	5
Sögulegt yfirlit	
Uppruni og saga byggðar við Spítalveg	7
Spítalavegur, uppruni og saga	11
Skipulag byggðar við Spítalaveg	14
Húsaskrá	20
Upplýsingar um einstök hús á svæðinu	
Varðveislumat	39
Niðurstaða varðveislumats	45
Heimildaskrá	46
Myndaskrá	47



1. Séð yfir Akureyri og byggð við Spítalaveg.

Höfundar:
Hanna Rósa Sveinsdóttir safnvörður við Minjasafnið á Akureyri
og Hjörleifur Stefánsson arkitekt

BYGGÐA- OG HÚSAKÖNNUN VIÐ SPÍTALAVEG Á AKUREYRI

Formáli

Í febrúar 2009 óskaði skipulagsstjóri Akureyrarbæjar eftir því að höfundar þessarar greinargerðar tækju að sér húsakönnun á byggðinni við Spítalaveg vegna endurskoðunar á deiliskipulagi fyrir svæðið. Könnunin var unnin á tímabilinu mars til maí 2009 og var eldri húsakönnun frá 1981 höfð til hliðsjónar. Höfundar ákváðu að taka viðfangsefnið nokkuð öðrum tókum en í húsakönnunni frá 1981 og hafa lagt áherslu á að skoða og greina sögulegt samhengi byggðarinnar, einkenni hennar og gildi, jafnframt því að rekja sögu einstakra húsa. Þetta er í samræmi við breytta afstöðu til húsverndar sem hefur verið að ryðja sér til rúms undanfarin ár í takt við stórauðinn skilning á mikilvægi þess að varðveita sem best sögulega vídd byggðarinnar.

Hörður Geirsson safnvörður ljósmyndadeildar Minjasafnsins á Akureyri ljósmyndaði athugunarsvæðið, bæði einstök hús og byggðarheildir úr lofti, og fann að auki til eldra myndefni. Hjörleifur Stefánsson teiknaði skýringarkort á kortagrunn sem fenginn var hjá Akureyrarbæ.

Inngangur

Í Aðalskipulagi Akureyrar 1972–1993, sem gefið var út 1974, var mælt með því að gert yrði sérstakt varðveislueða verndarskipulag fyrir Fjöruna og Innbæinn.¹ Árið 1981 var hafist handa og byrjað á undirbúningi sem fólst í að afla upplýsinga um þessa

¹ Aðalskipulag Akureyrar 1972–93 (Rv. 1974), bls. 69.



2. Deiliskipulagsuppráttur Fjörunnar og Innbæjarins frá 1986. Spítalavegarsvæðið afmarkað fyrir íbúðarbyggð en innra fyrirkomulag skyldi ákvarðast með samkeppni.

byggð til að tryggja sem best þann grundvöll sem verndunarskipulagið skyldi byggjast á. Þessi upplýsingasöfnun náði til byggðar í Fjörinni og Innbænum frá syðstu húsum og norður fyrir samkomuhúsið á Barðsnefi ásamt byggð í Búðargili og við Spítalaveg. Niðurstöður voru gefnar út árið 1986 undir heitinu Akureyri. Fjaran og Innbærinn, byggingarsaga, og sama ár var samþykkt deiliskipulag fyrir bæjarhlutann.²

Svæðið vestan við Spítalaveg var undanskilið að nokkru leyti við deiliskipulagsgerðina. Þar var að vísu afmarkaður reitur fyrir íbúðarbyggð enda höfðu lengi verið uppi áform um að þar skyldi rísa íbúðarhverfi. Innra skipulag reitsins var hinsvegar ekki fastákveðið heldur gert ráð fyrir að efnt yrði til

² Fjaran og Innbærinn, greinargerð með deiliskipulagi (Ak. 1986).



3. Deiliskipulagsuppráttur frá 1990 af svæðinu við Spítalaveg. Byggðin að mestu við Tónatröð og Steinatröð. Aðeins eitt hús var reist samkvæmt skipulaginu.

samkeppni meðal arkitekta um nánara fyrirkomulag og húsagerðir í því skyni að laða fram hús sem féllu sem best að gömlu byggðinni og landslaginu.³

Þessum áformum var ekki hrint í framkvæmd heldur samið og samþykkt deiliskipulag að þessu svæði árið 1990 án þess að sérstök áhersla væri lögð á aðlögun nýrra húsa að gömlum. Deiliskipulagið frá 1990 hefur verið umdeilt, ekki síst meðal íbúa á svæðinu sem hafa á íbúafundum og í formlegum athugasemdum til skipulagsyfirvalda gagnrýnt hve lítið tillit þar er tekið til eldri byggðar. Aðeins eitt hús reis eftir skipulaginu, árið 2002, og er það enn ekki fullbyggt þegar þetta er skrifað í maíbyrjun 2009.

Árið 2008 var ákveðið að endurskoða deiliskipulagið og koma til móts við þær athugasemdir sem komið höfðu fram frá íbúunum. Lögð var fram tillaga að endurbættu skipulagi og hefur hún verið kynnt íbúum. Jafnframt því að ráðast í endurskoðun á gildandi deiliskipulagi var ákveðið að gera nýja húsakönnun fyrir svæðið. Samkvæmt 23. grein skipulagslaga (73/1997) skal gera bæja- og húsakönnun þegar gerð er tillaga að deiliskipulagi á þegar byggðu svæði. Hér hafði vissulega verið gerð húsakönnun árið 1981, en gild ástæða þótti að

endurtaka hana eða endurskoða með hliðsjón af breyttum aðstæðum. Á þeim tíma sem liðinn er frá 1981 hefur mikil vinna verið lögð í að rita sögu Akureyrar og margvísleg gögn og fróðleikur bæst við þann sem gamla húsakönnunin byggðist á. Ekki skipti síður máli að afstaða til húsverndar hefur breyst verulega og skilningur stóraukist á mikilvægi þess að varðveita sem best sögulega vídd byggðarinnar.

Tilgangur bæja- og húsakönnana er auðvitað sá að tryggja eftir mætti að þekking og mat á byggingar- og menningarsögulegu gildi byggðarinnar sé til staðar þegar deiliskipulag er samið á byggðu svæði. Því er það grundvallaratriði að könnuninni sé lokið áður en deiliskipulagstillaga er endanlega mótuð. Ráðist var í endurskoðun deiliskipulagsins vestan við Spítalaveg árið 2008, áður en húsakönnun hófst, og á það sér vafalaust gildar ástæður. Skipulagsdrögin sem þegar liggja fyrir hljóta hins vegar að verða endurmetin með hliðsjón af niðurstöðum þeirrar húsakönnunar sem hér er kynnt áður en þau verða lögð fram sem tillaga skipulagsnefndar Akureyrarbæjar.

³ Fjaran og Innbærinn, greinargerð með deiliskipulagi, bls. 11.

4. Loftmynd. Byggð við Spítalaveg.



Könnuninni er skipt í nokkra hluta. Að loknum þessum inngangi er gerð grein fyrir afmörkun svæðisins, í þriðja kafla. Í fjórða kafla er sögulegt yfirlit þar sem fjallað er um byggðina í heild og sögu Spítalavegarins sjálfs eru gerð skil. Rakið er sérstaklega hvernig eldri skipulagshugmyndir hafa mótað byggðina við Spítalaveg. Í fimmta kafla er síðan skrá yfir húsin og gerð sérstök grein fyrir hverju húsi á rannsóknarsvæðinu. Í lokakaflanum er varðveislumatið kynnt. Þar er lýst er þeim heildum sem mikilvægt er að huga að við gerð deiliskipulagsins og þýðingu þeirra fyrir bæjarmyndina. Þá er þar fjallað um aðrar minjar á svæðinu, bæði sýnilegar og ósýnilegar, og rök færð fyrir því að litið sé á þær sem umhverfisgæði sem ber að hlúa að.

Afmörkun svæðisins

Deiliskipulagssvæðið sem er tilefni þessarar húsakönnunar er spildan vestan Spítalavegar og austan Fjórðungssjúkrahúsins. Á skipulagssvæðinu eru 11 hús. Nauðsynlegt þótti að láta húsakönnunina ná til stærra svæðis, og taka með bæði þau hús sem teljast til Spítalavegar með húsnúmeri og þau sem tengjast götunni

tvímælalaust, t.d. hús með aðkomu frá Spítalavegi þótt þau teljist ekki standa við götuna. Þetta á við húsin Aðalstræti 4 og Lækjargötu 4. Húsið Spítalavegur 1 er ekki innan deiliskipulagssvæðisins en er vegna staðar síns og byggingarsögu mikilvægur þáttur í sögu byggðarinnar við Spítalaveg og því einsýnt að taka það með í húsakönnuninni.

Auk þessara húsa var ákveðið að taka með í könnunina húsaþyrpinguna sem stendur við norðanvert Aðalstræti austan Spítalavegar og húsaþyrpinguna á gatnamótum Spítalavegar og Lækjargötu. Húsin á þessu svæði tengjast byggðinni við Spítalavegin og saman mynda þau ákveðið byggðamynstur. Mikilvægt er að meta byggingar í samhengi sínu. Hús sem ekki er talið hafa sérstakt varðveislugildi í sjálfu sér getur skipt miklu máli sem hluti af heild sem hefur ótvírætt gildi. Án viðkomandi húss rýrnar gildi heildarinnar. Einnig var talið mikilvægt að gera þróun gatna og stíga á svæðinu skil í húsakönnuninni vegna þess að í þeirri sögu felst skilningur á byggðamynstri svæðisins. Húsakönnunin nær því til 20 húsa, eins og fram kemur á uppdrætti á næstu síðu.

5. Loftmynd. frá 1931.





6. Uppdrátturinn sýnir afmörkun þess svæðis sem húsakönnunin nær til.



7. Ljósmynd frá því um 1890.

Sögulegt yfirlit Uppruni og saga byggðar við Spítalaveg

Akureyrarkaupstaður er að mestu byggður úr landi jarðanna Nausta og Eyrarlands, og stendur byggðin við Spítalaveg í brekku sem áður tilheyrði Eyrarlandi. Jörðin Eyrarland varð snemma höfuðból og er hennar fyrst getið í Sturlungu.⁴ Árið 1796 eignaðist Stefán Þórarinsson amtmaður Eyrarland og var jörðin eftir það í eigu Thorarensensættar að mestu leyti til ársins 1893 þegar Akureyrarkaupstaður keypti hana ásamt hjáleigunum Barði og Hamarkoti.⁵ Þá átti Eyrarland land alveg niður að sjó en landamerki Eyrarlands og Nausta voru í Búðargili (Lækjargötu) suðvestan og neðan brekkunnar. Síðustu bæjarhúsin á Eyrarlandi stóðu á svipuðum slóðum og

Fjórðungssjúkrahúsið nú en þegar þau voru rifin var eitt bæjarhúsanna, Eyrarlandsstofa, endurbyggt í Lystigarðinum á Akureyri.

Eyrarlandsbrekkan varð snemma beitiland fyrir búfénað kaupstaðarbúa. Á þessum tíma voru kaupstaðarbúar hálfgerðir bændur á mölinni og þurftu því land til slægna og beitar auk garðræktar. Þegar árið 1807 var farið að rækta kartöflur í suðurhlíðum brekkunnar sem snýr að Búðargilinu og varð blómleg garðrækt fljótlega upp frá því eitt af einkennum Akureyrar.⁶ Þörf á beitilandi og landi til mótekju var ein af meginástæðum þess að Akureyrarbær réðst í að kaupa Eyrarlandsjörðina með hjáleigum sínum og var hún síðan leigð út í pörtum.

Fyrstu húsin á þessu svæði risu við brekkuræturnar um 1840. Eitt fyrsta húsið mun hafa verið smiðja sem Benedikt Þorsteinsson reisti skömmu fyrir

⁴ Klemens Jónsson: Saga Akureyrar, bls. 3.

⁵ Jón Hjaltason: Saga Akureyrar II, bls. 81.

⁶ Jón Hjaltason: Saga Akureyrar I, bls. 70–71, 84.

1840 á lóð sem nú er auð en var lengi vel númer 2 við Ráðhússtíg. Árið 1854 brann smiðjan til kaldra kola í fyrsta húsbruna á Akureyri. Sumarið 1855 sótti Benedikt um leyfi til að byggja nýja smiðju á grunni hinnar eldri og var það samþykkt að lokum með ákveðnum skilyrðum þar sem smiðjan þótti óheppilega nærri húsunum sem þá voru að rísa í



8. Á miðri mynd er Lækjargata 2 og hægra megin við það er Frökenarhús, Lækjargata 2a, sem talið er byggt um 1840 og er elsta húsið á því svæði sem húsakönnunin nær til.

grenndinni við Aðalstræti. Smiðjuhús Benedikts fékk síðar annað hlutverk því um 1870 festi Sveinbjörn Ólafsson kaup á smiðjunni og byggði upp úr henni íbúðarhús sem ávallt var nefnt Smiðjan. Það stóð rúma öld en var rífið 1979.⁷ Eitt fyrsta íbúðarhúsið sem reis undir brekkurótunum mun vera byggt um 1839–1840 og var eigandinn Margrét Thorarensen. Húsið gekk undir nafninu Frökenarhús og stendur nú við Lækjargötu 2a.⁸ Árið 1850 byggði Gunnlaugur Guttormsson sér hús sem að stofni til er núverandi hús númer 2 við

10. Aðalstræti 4 í byrjun 20. aldar.



Aðalstræti. Kona hans var Margrét Halldórsdóttir, systir Jóhannesar barnakennara sem átti eftir að setja mark sitt á byggðina í Eyrarlandsbrekkunni.⁹ Árið 1851 byggði Grímur Laxdal elsta hluta hússins sem enn stendur og heitir nú Aðalstræti 6 og var þar með komin húsaröð við brekkuræturnar.



9. Ráðhúsið sem reist var árið 1876 er hvíta húsið fyrir miðri myndinni. Norðan við það, ofarlega í brekkunni er hús. Myndin er tekin árið 1882.

Árið 1859 reis í brekkunni hús sem markaði tímamót í húsbyggingum á Akureyri, bæði vegna staðsetningar og byggingarstíls. Þetta er Aðalstræti 4, sem nú gengur undir nafninu Gamla apótekið. Í mörg ár var þetta glæsilegasta byggingin á Akureyri, gnæfði yfir önnur hús kaupstaðarins og sást víða að.¹⁰

Ekki er hægt að rekja byggingarsögu þessa svæðis án þess að minnst á eitt markverðasta húsið undir brekkunni þótt það sé nú horfið. Það var sjálft ráðhúsið sem stóð norðan við húsið sem nú er Lækjargata 6. Timbrið kom tilsniðið til landsins og var húsið reist á einungis þremur mánuðum haustið 1874. Húsið gegndi margvíslegu hlutverki. Jafnframt því að vera ráðhús var það tukhús og um tíma hýsti það einnig bókasafn bæjarins. Það brann í janúar 1938.

Lengi vel létu bæjarbúar sér nægja að nýta Eyrarlandsbrekkuna einkum til beitar og kartöfluræktar í görðum en árið 1876 dró til tíðinda á Eyrarlandsbrekkunni. Þá fékk Jóhannes Halldórsson úthlutað svolitlum skika sunnarlega í

⁷ Jón Hjaltason: Saga Akureyrar I, bls. 179.

⁸ Jón Hjaltason: Um uppruna gömlu húsanna ..., Súlur 1992, bls. 81.

⁹ Jón Hjaltason: Um uppruna gömlu húsanna ..., Súlur 1992, bls. 59–60.

¹⁰ Hjörleifur Stefánsson: Fjaran og Innbærinn, bls. 65–66.



11. Fyrir miðri mynd er spítalinn sem reis árið 1898. Hægra megin við hann er viðbygging spítalans frá 1920. Litla húsið ofan við er líkhúsið og aftan og ofan við það er sóttvarnarhúsið frá 1905.

flata í Eyrarlandsbrekkunni á svokölluðum Undirvelli. Árið eftir flutti Jóhannes inn í nýreist hús sitt sem hann hafði reyndar látið flytja frá Skjaldarvík.¹¹ Þessi bygging dró dilk á eftir sér og um tíma var ekki ljóst hvort Jóhannes var búsettur í kaupstaðnum eða í Hrafnagilshreppi því á þessum tíma tilheyrði jörðin Eyrarland Hrafnagilshreppi en ekki Akureyrarkaupstað. Stóðu deilur um þetta



12. . Ljósmynd frá því um 1890.

meira og minna til ársins 1882 þegar mörk kaupstaðarins til vesturs voru endanlega ákveðin og Jóhannes varð ótvíræður Akureyringur. Ekki virtust bæjarbúar ákafir að feta í fótspor Jóhannesar og það þurfti aðkomumann til að átta sig á kostum þess að byggja í brekkunni.

Guðmundur Hannesson læknir fluttist til Akureyrar árið 1896 og tók við héraðslæknisembættinu. Hann var áhugamaður um skipulag bæja og bygginga og ekki leið á löngu þar til hann fór að venja komur sínar til Jóhannesar barnakennara, í og með til að dást að útsýninu. Eitt helsta baráttumál Guðmundar var að reisa nýjan spítala á Akureyri og án efa hefur hann haft hönd í bagga með að velja nýja spítalanum stað á Undirvelli norðan og vestan við hús Jóhannesar. Hafist var handa við byggingu spítalans árið 1898 og var hann tekinn í notkun 1899.¹² Byggingarstæðið heillaði Guðmund, og hann lét ekki sitja við orðin tóm heldur keypti lóð norðan við hús Jóhannesar og austan spítalans og reisti sér þar íbúðarhús árið 1899.

¹¹ Jón Hjaltason: Saga Akureyrar II, bls. 76–77.

¹² Jón Hjaltason: Saga Akureyrar III, bls. 131.



13. Spítalinn rifinn um 1954.



14. Spítalinn endurbyggður sem skíðahótel í Hlíðarfjalli.

Spítalinn mótaði á næstu áratugum að miklu leyti þá byggð sem reis í Eyrarlandsbrekkunni. Á fyrri hluta 20. aldar risu í nágrenni spítalans nokkur hús undir ýmsa starfsemi tengda honum. Það fyrsta var Sóttvarnarhúsið, byggt 1905, sem nú telst vera númer 11 við Tónatröð. Árið 1920 var byggt við norðurhlið spítalans. Eftir að spítalinn var rifinn varð viðbyggingin að íbúðarhúsi og stendur enn sem Spítalavegur 13. Á fjórða áratugnum voru uppi hugmyndir um að byggja nýjan spítala sunnan hins gamla og árið 1940 var tekið í notkun hús sem átti að vera fyrsti áfangi hins nýja spítala. Það hús stendur enn og er númer 11 við Spítalaveg en ber einnig nafnið Stekkur. Sama ár var reist sérstakt hús fyrir geðveikradeild spítalans við hlið Sóttvarnarhússins. Það stendur ennþá og er númer 11 við Spítalaveg, og hefur verið kallað Litli Kleppur. Útsýnið frá brekkunni heillaði fleiri en Guðmund Hannesson því árið 1903 byggði Kristján Sigurðsson kaupmaður sér húsið sem nú er Spítalavegur 8 og í framhaldinu byggðust hús númer 15, 17 og 19 við Spítalaveg, öll á árunum fyrir 1910. Árið 1914

reisti Steingrímur Matthíasson læknir og eftirmaður Guðmundar Hannessonar hesthús og hlöðu syðst og vestast í brekkunni. Því húsi var svo breytt í íbúðarhús 1921 og skráð sem Ráðhússtígur 8. Eftir það varð langt hlé á byggingu íbúðarhúsa í Eyrarlandsbrekkunni og var fram að aldamótum 2000 aðeins byggt eitt íbúðarhús á þessu svæði, Spítalavegur 21 árið 1944.

Árið 1953 tók Fjórðungssjúkrahúsið á Akureyri til starfa og þar með var spítalinn við Spítalaveg aflagður. Spítalahúsið var rífið 1954 og viðirnir úr því fluttir upp í Hlíðarfjall þar sem þeir urðu meginuppstaðan í núverandi skíðahóтели Akureyringa.¹³ Á næstu áratugum fækkaði húsum í Eyrarlandsbrekkunni. Elsta húsið, hús frumbyggja brekkunnar, Jóhannesar Halldórssonar, þá skráð sem Ráðhússtígur 4, var fjarlægð árið 1969 og árið 1996 hlaut húsið við Ráðhússtíg 8 sömu örlög.¹⁴ Frá 1954 stóð gamla spítalalalóðin auð næstum hálfa öld en árið 2002 reis á hluta hennar íbúðarhús sem byggt var samkvæmt nýju deiliskipulagi fyrir svæðið.

¹³ Steindór Steindórsson: Akureyri, höfuðborg hins bjarta norðurs, bls. 188–189.

¹⁴ Steindór Steindórsson: Akureyri, höfuðborg hins bjarta norðurs, bls. 181; húsaskrá Minjasafnsins á Akureyri.



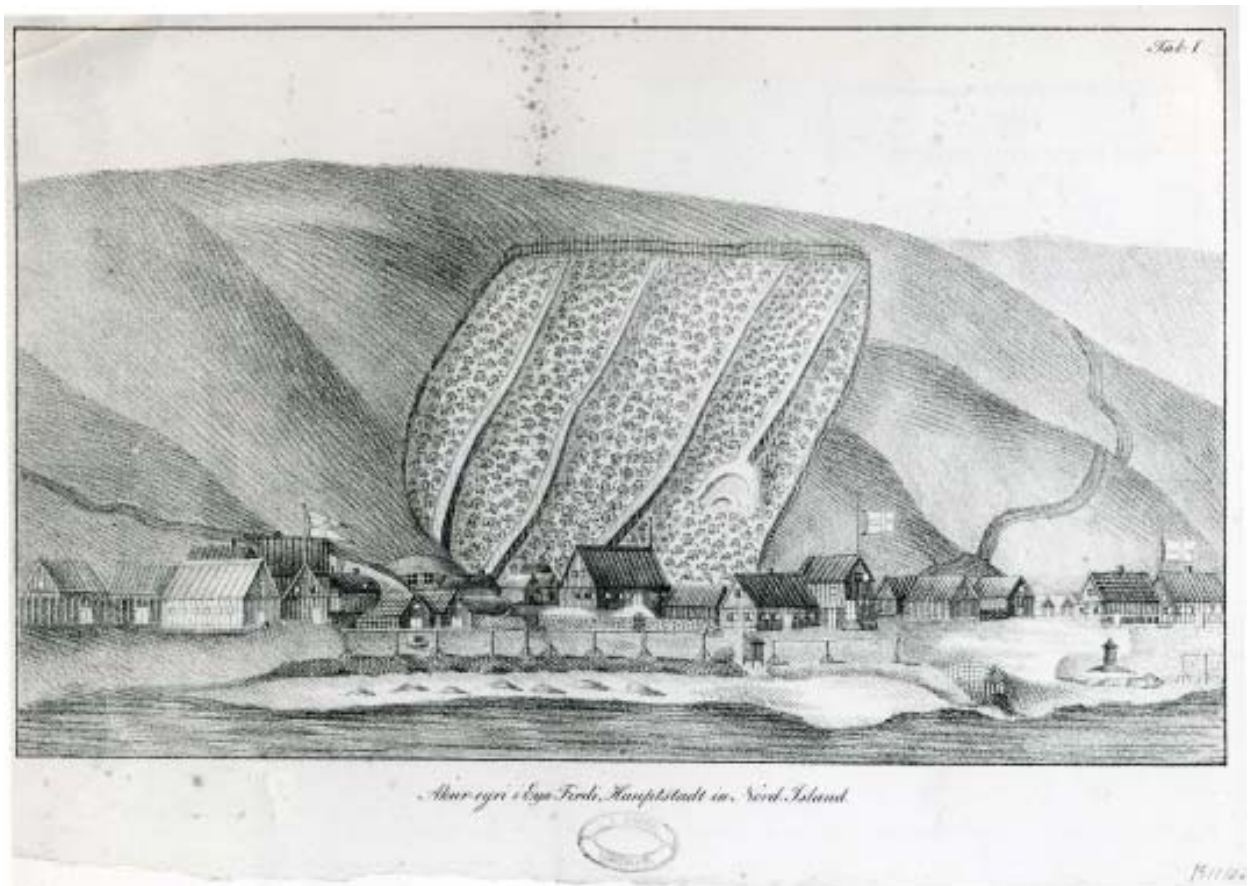
15. Elsta þekkt heimild um legu stígs milli Akureyrar og Eyrarlands. Hluti uppdráttar frá því um 1810.

Spítalavegur, uppruni og saga

Spítalavegurinn á rætur sínar að rekja til slóða sem lá upp Eyrarlandsbrekkuna milli Akureyrarkaupstaðar og Eyrarlands. Óljóst er hvenær slóðin myndaðist en ekki er fráleitt að ætla að hann verið til staðar allt frá því að kaupstaðurinn var settur á stofn í upphafi 17. aldar, og hafi þá verið aðalleið þeirra sem bjuggu í sveitunum ofan og norðan kaupstaðarins niður á kaupstaðareyrina því að leiðin meðfram fjörunni norðan við kaupstaðinn var á þeim tíma illfær. Á uppdrætti frá byrjun 19. aldar er teiknaður hlykkjóttur stígur um brekkuna milli kaupstaðarins á eyrinni og Eyrarlandsbyggðarinnar.

Árið 1820 komu Þjóðverjarnir Gustav B. Günther og Friedrich A.L. Thienemann til Akureyrar. Þeim þótti lítið til kaupstaðarins koma en dáðust þó að kartöflugörðum Levers kaupmanns í sunnanverðum hlíðum Eyrarlandsbrekkunnar, í svokölluðu Búðargili. Á blýantsmynd í ferðabók þeirra blasa kartöflugarðarnir við og norðan þeirra

16. Teikning af Akureyri árið 1820 úr ferðabók Þjóðverjanna Günther og Thienemann.



liggur stígur eða gata upp eftir Eyrarlandsbrekkunni.¹⁵

Árið 1857 málaði Daninn Carl Baagøe málverk af bænum og má þar greinilega sjá götuslóða upp Eyrarlandsbrekkuna.¹⁶

Þessi götuslóði var þó ekki eina leiðin að byggðinni í Eyrarlandsbrekkunni. Við byggingu Ráðhússins árið 1874 var gerður stígur frá götunni sem lá upp Búðargilið (núverandi Lækjargötu) og út að Ráðhúsinu. Upp af honum lá troðningur upp á Undirvöll að húsi Jóhannesar Halldórssonar, frumbyggja brekkunnar, og eftir að spítalinn var byggður 1899 lá þessi stígur einnig þangað.¹⁷ Stígurinn upp á Undirvöll er vel sýnilegur á elstu ljósmyndum af Akureyri. Árið 1897 var hafist handa við að leggja stíg eða veg frá kaupstaðnum og upp á Eyrarlandsbrekkuna. Hann lá frá húsi Magnúsar Jónssonar úrsmiðs (Aðalstræti 2), yfir tún



17. Ráðhússtígur lá milli Lækjargötu og ráðhússins og þaðan upp að húsi Jóhannesar Halldórssonar á Undirvelli. Myndin tekin um 1890.

¹⁵. Thienemann: Reisen im Norden Europa ..., bls. 57.

¹⁶. Jón Hjaltason: Saga Akureyrar I, bls. 166.

¹⁷. Steindór Steindórsson: Akureyri, höfuðborg hins bjarta norðurs, bls. 181.

18. Myndir er tekin skömmu eftir 1920 og sést Spítalavegur með stórum S-hlykk framán við húsið númer 8. Gatan nefndist Eyrarlandsvegur þegar hún var lögð 1897.



Höepfnars kaupmanns og Jóhannesar Halldórssonar og í áttina að hinu fyrirhugaða spítalastæði á Undirvellinum í Eyrarlandsbrekkunni.¹⁸ Þaðan lá hann í norður og endaði ofan á Torfunefi en þar var að myndast vísir að nýjum miðbæ á Akureyri. Ekki er fráleitt að ætla að einhver hluti þessa vegar hafi legið eftir gamla slóðanum upp brekkuna en vegna skorts á heimildum er erfitt að fullyrða nokkuð um það.



19. Uppdráttur að byggðinni um 1900.
Úr: *Fjaran og Innbærinn*, s. 26-27.

Í desember árið 1900 var haldinn almennur borgarafundur á Akureyri til að gefa götum bæjarins nöfn. Þar var ákveðið að stígurinn út frá Lækjargötu til norðurs að húsi Jóhannesar Halldórssonar skyldi heita Ráðhússtígur og hinn nýi vegur frá húsi Magnúsar Jónssonar við Aðalstræti 2 og alla leið norður á Torfunef skyldi heita Eyrarlandsvegur. Engin gata fékk nafnið Spítalavegur. Þetta vekur nokkra furðu þar sem sama ár var gerður skipulagsuppdráttur að hluta bæjarlandsins og á þeim uppdrætti er syðsti hluti Eyrarlandsvegur upp Eyrarlandsbrekkuna nefndur Spítalavegur.¹⁹

Þegar manntöl næstu ára eru athuguð í tengslum við nafngiftir gatnanna kemur í ljós að árið 1902 var hús Guðmundar Hannessonar (nú Spítalavegur 9) skráð sem Eyrarlandsvegur 1 og spítalinn sem númer 3 við Eyrarlandsveg. Það sama á við árið 1903 en þá er hús Kristjáns Sigurðssonar (nú Spítalavegur 8) ónúmerað en sagt við Eyrarlandsveg. Árið 1904 flækjast málin. Þá eru tvö hús talin vera nr. 1 við Eyrarlandsveg, þ.e. nýbyggt hús Guðmundar Vigfússonar (nú Spítalavegur 1) og hús Guðmundar Hannessonar (nú Spítalavegur 9). Hinsvegar er hús Kristjáns Sigurðssonar (nú Spítalavegur 8) ekki lengur talið við Eyrarlandsveg heldur Spítalaveg og er gatan þá nefnd í fyrsta skipti í manntali. Árið 1905 var ekkert hús skráð við Spítalaveg en árið 1906 var Spítalavegarnafnið orðið fast í sessi. Það ár er hús Guðmundar Hannessonar skráð áfram við Eyrarlandsveg en sjálfur spítalinn hinsvegar nr. 11 við Spítalaveg. Hús Guðmundar Vigfússonar, það sem í fyrstu hafði verið talið nr. 1 við Eyrarlandsveg, er nú talið nr. 1 við Spítalaveg og hús sem Stefán Stefánsson hafði nýlega keypt af Kristjáni Sigurðssyni er nú talið nr. 8 við sömu götu.²⁰ Þar með var búið að festa Spítalavegarnafnið formlega í sessi og einnig þau húsnúmer sem að hluta til eru enn við lýði. Húsið sem nú er Spítalavegur 1 stendur því enn við hinn eiginlega gamla Spítalaveg sem lá frá Aðalstræti upp að spítalanum.

¹⁸ Jón Hjaltason: *Saga Akureyrar II*, bls. 99 (myndartexti).

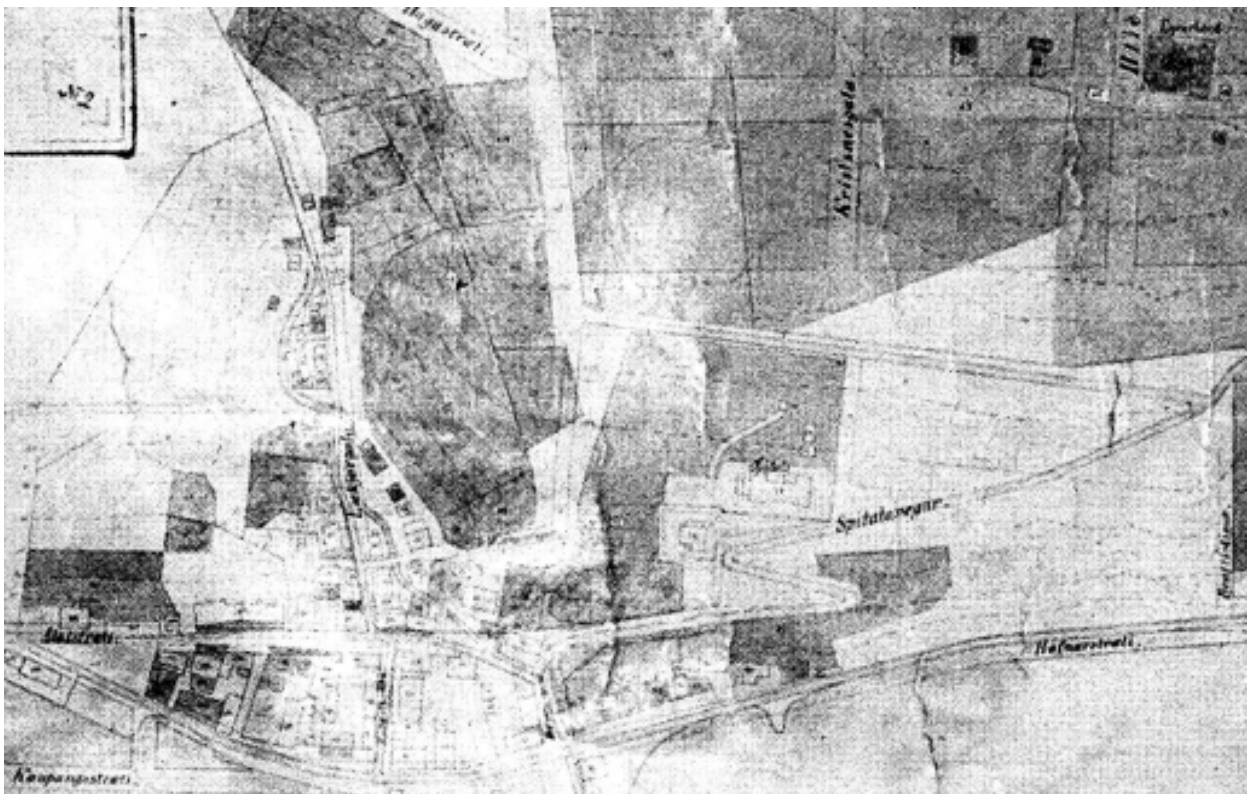
¹⁹ Jón Hjaltason: *Saga Akureyrar II*, bls. 145.

²⁰ Íbúaskrár Akureyrar 1900–1906, Héraðsskjalasafninu á Akureyri.

Spítalavegurinn var að mörgu leyti erfiður yfirferðar. Í honum miðjum, neðan við Spítalaveg 8, var allmikil S-beygja sem gerði vegfarendum erfitt fyrir. Þegar nýskipuð skipulagsnefnd ríkisins tók til við gerð heildarskipulags fyrir bæinn árið 1926 hugaði hún meðal annars að því að bæta samgöngur milli bæjarhluta, þar á meðal milli Akureyrarinnar og suðurhluta Eyrarlandsbyggðarinnar sem nefndin taldi vera einna erfiðustu leiðina innanbæjar.²¹ Nefndin lagði til að Ráðhússtígurinn yrði framlengdur til norðurs fyrir ofan Apótekið yfir lóð Lárusar Rists leikfimikennara (á Ráðhússtíg 4, fyrrum hús Jóhannesar Halldórssonar) og upp á Spítalavegin hjá húsi Steingríms Matthíassonar sem þá bjó á Spítalavegi 9. Strax árið 1927 var ráðist í framkvæmdir. Þar með voru Ráðhússtígur og Spítalavegur sameinaðir og gatan fékk þá legu sem hún hefur enn.²²



20. Spítalavegur 1 stendur við suðurenda þess Eyrarlandsvegar sem lagður var um 1897 og nefndist fljótlega eftir það Spítalavegur. Enn sjást greinileg ummerki gamla Spítalavegarins norðan við húsið. Myndin tekin árið 1907.



21. Hluti skipulagsuppráttarins frá 1900. Varðveittur á Héraðsskjalasafninu á Akureyri.

Skipulag byggðar við Spítalaveg

Eins og áður hefur komið fram var árið 1900 gerður skipulagsuppráttur að svæðinu frá húsi Friðriks

²¹ Páll Línadal: Bæirnir byggjast, bls. 258.

²² Jón Hjaltason: Saga Akureyrar IV, bls. 108.



Kristjánssonar í Fjörinni út að Grófgargili. Skipulagið var staðfest í bæjarstjórn í mars 1902 með þeim tilmælum til byggingarnefndar að hún héldi sig við þetta skipulag framvegis þegar mældar væru út byggingarlóðir.²³ Samkvæmt því voru tveir vegir lagðir á Eyrarlandsbrekkuna, Spítalavegur og Ráðhússtígur. Þetta var einfalt skipulag sem sýndi fyrst og fremst legu gatna, afmörkun lóða og landnýtingu. Þessu skipulagi mun hafa verið fylgt þar til nýtt skipulag var lögleitt árið 1927, eins og áður hefur verið lýst.

22. Hluti skipulagsuppráttarins frá 1927. Í vörslu Skipulagsstofnunar.

²³. Fundargerð bæjarstjórnar 18. mars 1902. Héraðsskjalasafn Akureyrar A-25/5.

Í Aðalskipulagi bæjarins frá 1927 var gert ráð fyrir töluverðum breytingum á byggðinni við Spítalaveg og þó sérstaklega syðst og neðst, á mótum núverandi Spítalavegar og Lækjargötu. Norðan Lækjargötu og vestan Spítalavegar var ætlunin að gerður yrði skraut- og skemmtigarður, en hver bæjarhluti átti að fá sinn skróðgarð.²⁴ Byggðin sem þarna var fyrir skyldi hverfa. Gert var ráð fyrir götu ofan og vestan við spítalalóðina nálægt brekkubrúninni og átti þar að byggja íbúðarhús. Gert var ráð fyrir að svæðið í kringum spítalann á Undirvellum yrði helgað stækkun hans. Eins og áður sagði fékk Spítalavegur með aðalskipulaginu frá 1927 þá legu sem hann hefur enn í dag. Skilmálar skipulagsins frá 1927 voru í gildi allt fram til ársins 1974 þegar nýtt aðalskipulag bæjarins var formlega staðfest.

Árið 1986 var samþykkt nýtt deiliskipulag fyrir Fjöruna og Innbæinn að undangenginni ýtarlegri húsakönnun á skipulagssvæðinu öllu árið 1981. Í húsakönnuninni var lagt mat á varðveislugildi allra húsa á því svæði sem hér er fjallað um og einnig var leitast við að skilgreina byggingarheildir og lýsa þeim, þ.e.a.s. þyrpingum eða húsaröðum sem í heild sinni hefðu gildi umfram einstök hús sem í þeim standa. Á uppdrættinum hér til hliðar er sýnd niðurstaða húsakönnunarinnar 1981 um varðveislumat húsa á því svæði sem hér er til umfjöllunar.²⁵

Samkvæmt deiliskipulaginu var gert ráð fyrir að nokkur hús vikju. Ekki var áætlað að varðveita húsið á Ráðhússtíg 8, sem upphaflega byggt árið 1914 sem hesthús og hlaða en var breytt í íbúðarhús um 1930. Þetta gekk eftir og húsið var rífið.

²⁴ Aðalskipulag Akureyrar 1927. Héraðsskjalasafn Akureyrar A-109/b/14. Í lýsingu skipulagsins segir um Gilbyggðina: „Ef til vill væri rjett að leggja bygð í gilinu niður, einkum ofan brúar, en þó er gert ráð fyrir húsum á nokkrum hluta beggja megin götu. Eru þar stórir garðar að norðanverðu hjá húsunum, sem gjeta komið iðjusómum fátæklingum að gagni. Bygðin milli brúar og Eyrarlandsvegar, norðan Gilgötu, leggist öll niður og öll dalkinnin ofan Eyrarlandsvegar og upp að brú sje gerð að skraut- og skemmtigarði. Á mestum hluta má rækta skóg, en neðst og á stöllum í kinninni má hafa bekki. Sólríkt og skjólsælt. Ef til vill fengjust eigendur garðanna á þessu svæði til þess að gefa þá eða selja vægu verði til svo góðs fyrirtækis eða býtta þeim við aðra lóð, sem er eign bæjarins. Rekstur garðsins hugsom vjer oss, að fjelag húsmæðra á Akureyri sjái um að öllu leyti.“

²⁵ Hjörleifur Stefánsson: Fjaran og Innbærinn. Byggingarsaga, bls. 62.



23. Uppdráttur með niðurstöðum af varðveislumati árið 1981.



24. Hluti af skýringarupprætti með deiliskipulaginu frá 1986. Skipulagsupprætturinn er á bls. 3.

Einnig var gert ráð fyrir því að húsið Lækjargata 6 yrði rífið til að víkka gatnamót Spítalavegar og Lækjargötu og festi Akureyrarbær kaup á því í þessu skyni. Í upphafi árs 1998 skemmdist húsið verulega í eldsvoða og um tíma leit út fyrir að dagar þess væru taldir. Minjasafnið og Húsafriðunarnefnd ríkisins lögðust gegn niðurrífi hússins og að lokum varð úr að Akureyrarbær seldi húsið með kvöðum um að það yrði endurbyggt í samræmi við skilmála Húsafriðunarnefndar. Húsafriðunarnefnd lagði málinu lið með styrkveitingum og húsið hefur nú verið endurgert myndarlega.

Brekkan vestan við Spítalaveg að sjúkrahúsinu var innan skipulagssvæðisins. Í skýringarupprætti skipulagsins var sýnd þar byggð húsa af svipaðri stærð og lögun og húsin við ofanverðan Spítalaveg en gert ráð fyrir að sum húsin væru stölluð raðhús. Á sjálfum aðalupprættinum er þó tekið fram að nánar verði kveðið á um innra skipulag svæðisins síðar. Í greinargerð með skipulagsupprættinum segir:

„Í brekkunni neðan við sjúkrahúsið er í skipulaginu afmarkaður reitur fyrir íbúðabyggð, án þess þó að innra skipulag sé fastákveðið. Lengi hafa verið uppi

hugmyndir um að byggja þarna íbúðir og er það hugmynd skipulagsnefndar að fram verði látin fara samkeppni um skipulag og húsagerðir á þess svæði, en þarna gætu rúmast 20–30 íbúðir.”²⁶

Í lok klausunnar er síðan vísað til kafla í greinargerðinni þar sem fjallað er um nauðsyn þess að ný hús í Fjörinni og Innbænum falli vel að gömlu byggðinni. Þar segir meðal annars: „Hefðbundin aðferð bæjaryfirvalda til að tryggja eins og kostur er að vel takist til um mótun byggðar og húsa er sú að setja skilmála um form húsa og útlit, misstranga eftir atvikum. Reynslan sýnir þó að stundum reynast slíkir skilmálar lítil trygging fyrir góðri útkomu ef ekki er einnig til að dreifa hæfni og metnaði hönnuða.

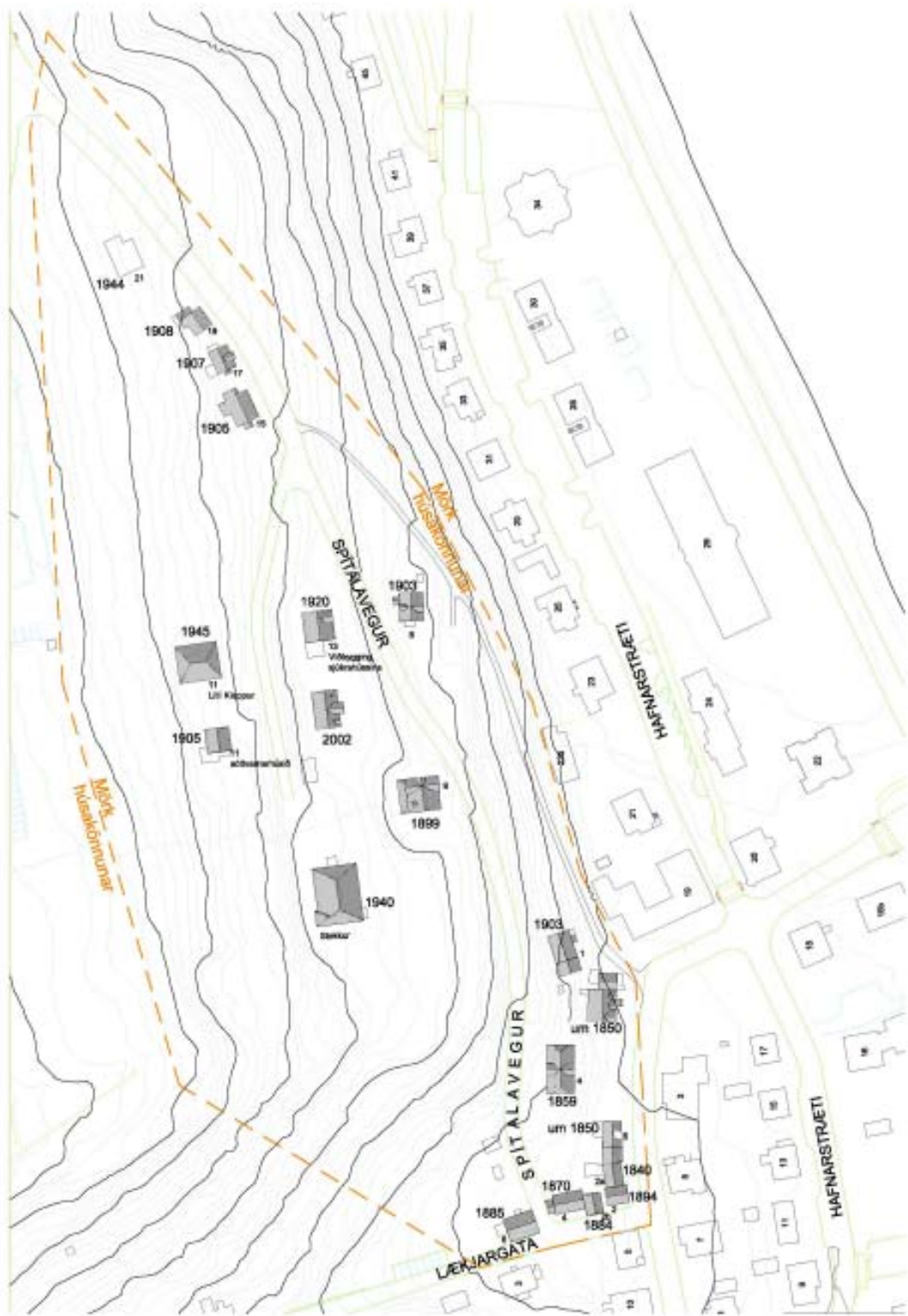
Æskilegri aðferð er sú að efna til samkeppni um mótun byggðar og húsa, þar sem mikilvægt er að vel takist til. Markmið hennar í þessu tilviki væri að fá fram tillögur að húsum og húsagerðum sem fullnægi m.a. framangreindum kröfum um nútímalegar byggingar er falli að gömlu byggðinni. Á grundvelli samkeppnisniðurstöðunnar yrðu síðan gerðar teikningar að nokkrum húsagerðum, sem lóðarhafa gætu valið úr, hver við sitt hæfi.”²⁷



25. ramkvæmdir við lagningu Spítalavegar um 1927.

²⁶ Fjaran og Innbærinn. Greinargerð með deiliskipulagi, bls. 11.

²⁷ Fjaran og Innbærinn. Greinargerð með deiliskipulagi, bls. 14.



Ekki var fylgt eftir áformum skipulagsnefndar Akureyrar í deiliskipulaginu 1986 um samkeppni um innra skipulag svæðisins, og árið 1990 samþykkti bæjarstjórn nýjan deiliskipulagsupprátt að umræddu svæði vestan Spítalavegar og austan sjúkrahússins. Sjá upprátt á bls. 3. Þetta skipulag er enn í gildi, en það nær ekki yfir allt svæðið sem hér er til umfjöllunar heldur

26. Uppdráttur sem sýnir byggingarár húsa á því svæði sem húsakönnunin nær til.

eingöngu svæðið vestan Spítalavegar, og er þó undanskilinn syðsti hluti Undirvallar, svæðið umhverfis Stekk. Á skipulagsuppdrættinum er þessi spilda afmörkuð með línu og innan hennar ritað: „Skipulagi frestað, engin ákvörðun fyrirbyggjandi um örlög bygginga.”²⁸

Í skipulaginu er gert ráð fyrir tveim nýjum götum, Steinatröð, vestur og suður úr Spítalaveginum á milli Spítalavegar 13 og 15, og Tónatröð vestan Steinatraðar, efst í Eyrarlandsbrekkunni. Röð níu einbýlishúsa á að rísa við austanverða Tónatröð og yrðu tvö eldri hús því að víkja, þ.e. Sóttvarnarhúsið og Litli Kleppur. Vestan við suðurenda Tónatraðar, á norðurbarmi Búðagils, er gert ráð fyrir tveimur einbýlishúsum. Við Spítalaveg er reiknað með tveimur nýjum húsum. Annað þeirra á að vera efst í götunni, númer 23, en hitt við gatnamót Spítalavegar og Steinatraðar. Við Steinatröð á aðeins að reisa eitt nýtt hús á flötinni þar sem spítalinn stóð áður, milli Spítalavegar 13 og Stekkjar. Í skipulagsskilmálum er kveðið á um hæð húsa, þakhalla og mænisstefnu og að auki er kveðið á um að öll húspök við Tónatröð verði grá að lit. Af skýringarmyndum skipulagsskilmálanna má sjá að ekki var lögð sérstök áhersla á að nýja byggðin félli að þeirri sem fyrir er, enda ekkert um það fjallað í skipulagsskilmálunum.

Deiliskipulagið mætti andspyrnu íbúa í nágrenninu og áformum þess hefur ekki verið hrint í framkvæmd, að því undanskildu að byggt var nýtt hús á spítalalóðinni árið 2002, Steinatröð 1 eftir teikningu Birgis Ágústssonar.

27. Steinatröð 1. Ljósmyndað í apríl



²⁸ Uppdráttur í varðveislu skipulagsdeildar Akureyrarbæjar.

HÚSASKRÁ

Spítalavegur 1

Húsið reisti Guðmundur Vigfússon skósmiður árið 1903. Hann hafði lært skósmíðaiðn í Danmörku og var skósmiður á Sauðárkróki áður en hann kom til Akureyrar. Árið 1907 lengdi hann húsið til suðurs með tvílyftri viðbyggingu. Aðalhúsið var úr timbri, plankabyggt. Lárétt vatnslæðning var á framhlið viðbyggingarinnar en suðurgafli og vesturhlið hennar hins vegar úr steinsteypu. Sennilegt er að Sigtryggur Jónsson hafi byggt húsið fyrir Guðmund en vitað er að hann breytti húsinu töluvert að innan. Þegar húsið var nýbyggt var það talið vera nr. 1 við Eyrarlandsveg, en það átti gatan frá Aðalstræti upp brekkurnar og alla leið út á Torfunef á að heita. Fljótlega var farið að nefna þennan hluta götunnar Spítalaveg og frá og með 1906 taldist húsið vera Spítalavegur 1.

Guðmundur var með skóverkstæði sitt og verslun á neðri hæðinni í viðbyggingunni. Hann var annálaður skósmiður og skóverslun hans var sú fyrsta á Akureyri, stofnuð árið 1890. Guðmundur bjó með fjölskyldu sinni í aðalhúsinu en einnig bjuggu þar lærlingar hans meðan á námi þeirra stóð.

Árið 1936 lét Guðrún Guðmundsdóttir, ekkja Guðmundar, breyta verslunarplássinu í íbúð og hafa lengi verið þrjár íbúðir í húsinu, ein á hvorri hæð í aðalhúsinu og ein í viðbyggingunni. Í gegnum árin hefur ytra útlit hússins verið einfaldað. Upphaflega voru skrautbönd framan á húsinu en þau hafa nú verið einfölduð að útliti. Gluggum hefur verið breytt með því að fjarlægja úr þeim ramma og skipt hefur verið um útidyrarhurðir. Útidyratröppur eru nokkuð breyttar frá upphaflegri mynd. Á bakhlið hússins hafa verið settar nýjar hurðir til að tengja húsið betur við baklóðina.

Þegar þetta er skrifað í apríl 2009 er allt húsið komið í eigu sama eiganda. Viðgerð á húsinu stendur yfir og verið er að fegra umhverfi þess.



28. Ljósmyndað í apríl 2009.



29. Húsið líklega skreytt í tilefni af konungskomu 1907.

Varðveislumat:

Húsið tilheyrir elstu húsabyrpingu Akureyrar og er mjög mikilsverður hluti hennar. Húsið er sérstakt að lögun og hefur haldist tiltölulega lítið breytt frá upphafi. Það markar jafnframt suðurenda Spítalavegar, áður Eyrarlandsvegar. Æskilegt væri að þyrpingin verði friðuð í heild sinni.

HÚSASKRÁ



30. Ljósmyndað í apríl 2009

Spítalavegur 8

Kristján Sigurðsson kaupmaður byggði húsið árið 1903 á lóð sem hann keypti af Önnu Höepfner, ekkju Carls Höepfnars kaupmanns. Þá var lóðin talin við Eyrarlandsveg, sem átti á þeim tíma að liggja alveg frá Aðalstræti 2 upp brekkuna framhjá þessu húsi og áfram alla leið út á Torfunef. Þessi hluti Eyrarlandsvegarins virðist hafi skipt fljótt um nafn og orðið að Spítalavegi enda lá vegurinn upp að Spítalanum. Kristján átti húsið einungis skamma hríð því að Stefán Stefánsson, alþingismaður frá Möðruvöllum, keypti húsið árið 1905. Carl F. Schiöth keypti eignina af Stefáni árið 1911 og byggði reykhus nyrst á lóðinni, sem talin var nr. 8b við Spítalaveg. Húsið hefur tekið breytingum í gegnum tíðina. Árið 1926 fékk Aðalbjörn Pétursson leyfi til að stækka bakdyrainngang út að norðurenda hússins og byggja lítinn kvist á mitt þak hússins að vestan. Þessi kvistur var seinna stækkaður í núverandi mynd en ekki er vitað hvenær það var gert. Af gömlum ljósmyndum að dæma var inngönguskúr við bakhlið með skápaki en því hefur verið breytt í rispak. Árið 1930 eignaðist Helgi Pálsson húsið og árið 1932 gerði hann pall ofan á forstofuna, sunnan við húsið, og dyr út á hann. Líklega hefur húsið verið múrhúðað um líkt leyti. Upp úr 1980 var múrhúðin brotin utan af húsinu og það klætt aftur með láréttum borðum. Ekki er vitað hvort gluggar eru upphaflegir en ramma vantar í þá. Á gömlum myndum af húsinu sést að það var í upphafi klætt lárétrri timburklæðningu og voru útskorin bönd ofan við glugga á aðalhæðinni. Um tíma virðast tvær íbúðir hafa verið í húsinu, ein á aðalhæðinni og önnur í risi, en undanfarin ár hefur húsið verið einbýli. Núverandi eigendur hússins hafa áform um að halda áfram að færa útlit þess til upprunalegs horfs.



31. Spítalavegur 8 skömmu eftir 1920.

Varðveislumat

Spítalavegur 8 er af svipaðri gerð og allmörg hús sem risu á Akureyri um aldamótin 1900 og svipaði í upphafi mjög til húss Matthíasar Jochumssonar. Það stendur við S-hlykkinn stóra sem var á Spítalaveginum fram til 1927 og tengist þannig þróunarsögu þessa svæðis. Mikil alúð hefur verið lögð í að færa húsið til upphaflegra gæða. Húsið hefur umtalsvert varðveislugildi.

HÚSASKRÁ

Spítalavegur 9

Vorið 1898 festi Guðmundur Hannesson kaup á lóð á svokölluðum Undirvelli í Eyrarlandsbrekkunni. Hann réð Snorra Jónsson smið og kaupmann til að byggja fyrir sig íbúðarhús og var veturinn 1898–1899 notaður til undirbúnings. Læringar Snorra sáu um að smíða glugga og hurðir í húsið en ekki er þess getið hvort allur húsviðurinn var fullunninn á verkstæði Snorra eða eitthvað flutt inn tilsniðið. Byrjað var að reisa húsið í júní 1899 og var flutt inn í það um haustið, en lokafrágangi lauk þó ekki að fullu fyrr en aldamótaárið 1900. Ekki er vitað til að teikningar af húsinu hafi varðveist en fullvíst er að Guðmundur hefur sjálfur ráðið útliti þess og innra fyrirkomulagi. Vitað er að hann gerði teikningu af „verandanum“ á framhlið hússins en teiknaði auk þess og sagaði út skraut á göflum og þakbrúnum. Hús Guðmundar markaði tímamót í húsbýggingum á Akureyri enda var hann áhugamaður um byggingar og skipulag. Húsið er byggt í svokölluðum sveitserstíl og er fyrsta húsið á Akureyri sem reis í þeim byggingarstíl. Frágangur hússins var líka með nýjum hætti. Það var klætt tvöfaldri ytri klæðningu og var húsgrindin einangruð með þétttroðnum mosa. Húsið var hitað með kolaofnum sem drógu ferskt loft eftir loftstökkum sem lágu undir gólfinu, og í því voru frá upphafi bæði vatnsleiðslur og vatnssalerni sem einnig var nýnæmi. Í gegnum árin hefur húsið tekið breytingum. Í upphafi var pappi á þaki hússins en seinna var sett þar bárujárn og þá var skraut á þakbrúnum fjarlæggt. Nú er þakið klætt stallaðri málmklæðningu að hluta. Um tíma voru útveggir klæddir asbesti en eru nú aftur timburklæddir. Árið 1938 var settur kvistur á norðurhlið, og um svipað leyti var skúr við vesturhlið stækkaður en ekki er vitað nákvæmlega hvaða ár það var gert. Gluggar hafa verið einfaldaðir með því að taka úr þeim grindur. Árið 1992 var húsið mælt upp og teiknað. Í framhaldi af því hafa staðið yfir endurbætur sem miða að því að færa það nær upphaflegu útliti. Meðal þeirra er endurgerð „verandans“ á framhlið sem nú stendur fyrir dyrum.



32. Ljósmyndað í apríl 2009



33. Spítalavegur 9. Húsið nýbyggt 1899.

Varðveislumat

Spítalavegur 9 er eitt glæsilegasta sveitserhús landsins og er um margt sérstakt. Húsið hefur mikið varðveislugildi af þessum sökum. Þar að auki er það einn mikilvægasti hluti þeirrar heildar sem sjúkrahúsbyggingarnar mynda og er gildi þess þeim mun meira.

HÚSASKRÁ



34. Ljósmyndað í apríl 2009. Suðausturhorn.

Spítalavegur 11 – Stekkur

Upp úr 1930 var spítalinn orðinn alltof lítill og var gripið til þess ráðs að taka nálæg hús undir starfsemina. Brýnt var að stækka hann eða byggja annan og var ákveðið að ráðast í byggingu nýs spítala sunnan hins gamla. Sumarið 1934 var grunnur að nýjum spítala grafinn í atvinnubótavinnu en erfiðleikar við fjármögnun byggingarinnar urðu til þess að hún dróst á langinn. Árið 1937 komst loks skriður á málið og voru endanlegar teikningar þá komnar frá húsameistara ríkisins. Vegna innflutningshafta mátti ekki kaupa byggingarefni í húsið frá útlöndum árið 1938 og það tafði bygginguna enn frekar. Það var loks í september 1940 að lokið var smíði þessa húss, sem átti að verða fyrsta álma nýs sjúkrahúss á Akureyri. Það hýsti skurðstofu og röntgendeild spítalans en ekkert varð úr áformum um að þarna risi næsti spítali á Akureyri. Árið 1976 var húsið gert að leikskóla og hlaut við það nafnið Stekkur. Eftir að leikskólinn flutti úr húsinu hefur það verið nýtt sem íbúðarhúsnæði fyrir starfsfólk Fjórðungssjúkrahússins.



35. Ljósmyndað í apríl 2009. Norðvesturhorn.

Varðveislumat

Stekkur er hluti af húsnæðissögu sjúkrahússins og hluti þeirra heildar sem spítalabyggingarnar mynda. Að því leyti hefur hann visst varðveislugildi. Hins vegar er útlit hússins og byggingarstíll í andstöðu við þá byggingarhefð sem gamli spítalinn laut ásamt öðrum byggingum sínum fram yfir 1930, og má því segja að Stekkur sé ásamt Litla Kleppi sá hluti þessarar heildar sem minnstur söknuður yrði að ef talinn væri ávinningur að því að rífa þessi tvo hús. Miklu máli skiptir að byggingar sem risu í þeirra stað féllu vel að umhverfi sínu.

HÚSASKRÁ



36. Ljósmyndað í apríl 2009

Spítalavegur 11 – Litli Kleppur

Húsið var byggt árið 1945 sem geðveikradeild spítalans og þjónaði því hlutverki lengi. Eftir það var það um tíma íbúðarhús. Nú er það nýtt sem samkomuhús fyrir Lionshreyfinguna.

Varðveislumat

Litli Kleppur er hluti af húsnæðissögu sjúkrahússins og hluti þeirra heildar sem spítalabyggingarnar mynda. Að því leyti hefur húsið visst varðveislugildi. Hins vegar er útlit hússins og byggingarstíll í andstöðu við þá byggingarhefð sem spítalinn laut ásamt öðrum byggingum sínum fram yfir 1930, og má því segja að Litli Kleppur sé ásamt Stekk sá hluti þessarar heildar sem minnstur söknuður yrði að ef talinn væri ávinningur að því að rífa þessi tvö hús. Af þeim tveimur hefur Stekkur þó meira gildi.

HÚSASKRÁ



37. Ljósmyndað í apríl 2009



38. Ljósmyndað skömmu eftir 1920.

Spítalavegur 13

Fljótlega upp úr aldamótunum 1900 kom í ljós að spítalinn var orðinn of lítill. Þá var farið að huga að stækkun hans og var þetta hús byggt sem viðbygging við spítalann árið 1920. Útveggir þess voru steinsteyptir en húsið að, öðru leyti úr timbri. Þrjár stofur, eldhús og baðherbergi voru á neðri hæð en íbúðarherbergi starfsfólks á efri hæð. Eftir að Fjórðungssjúkrahúsið tók til starfa var húsið selt og keypti Jón Sigurgeirsson það árið 1962 og breytti því í íbúðarhús. Ein íbúð er nú í húsinu, sem er 250 fermetrar á stærð.

Varðveislumat

Spítalavegur 13 er hluti af húsnæðissögu sjúkrahússins og tilheyrir þeirri heild sem spítalabyggingarnar mynda. Að því leyti hefur húsið töluvert varðveislugildi ásamt Spítalavegi 9 og Sóttvarnarhúsinu.

HÚSASKRÁ



39. Spítalavegur 15, Ljósmyndað fyrir 1946.

Spítalavegur 15

september árið 1906 fengu Sigurgeir Jónsson og Ólafur Ólafsson Guðbjörn Björnsson timburmeistara til að reisa fyrir sig þetta hús samkvæmt sérstökum samningi. Guðbjörn teiknaði húsið og annaðist alla smíði þess. Byrjað var á húsinu í júní 1906 og flutt inn á neðri hæði hússins sama ár. Húsið var svo fullgert um miðjan maí 1907. Samningurinn um bygginguna hefur varðveist og í honum er nákvæm lýsing á allri gerð hússins. Það er grindarbyggt á hefðbundinn máta og var reiðingur settur í grindina til einangrunar. Að norðan var útbygging og við suðurstafn hafði húsið „veranda“. Árið 1957 var viðbygging úr timbri reist við vesturhlið hússins og hún innréttuð sem baðherbergi á báðum hæðum. Sama ár var gluggum á framhlið breytt og þeir stækkaðir. Upphaflega var húsið klætt timburklæðningu en síðar var það klætt svokölluðu steinblikki. Sigurgeir og Ólafur bjuggu í húsinu alla tíð og afkomendur þeirra lengi síðan. Í húsinu eru frá upphafi tvær íbúðir, sín á hvorri hæð. Húsið er 245 fermetrar að stærð.



40. Ljósmyndað í apríl 2009.

Varðveislumat

Spítalavegur 15 er mikilvægur hluti af þeirri heild sem húsaröðin nr. 15–19 myndar. Þessi heild hefur mikið varðveislugildi. Auk þess er húsið sérstakt vegna lögunar, gluggasetningar og veggjálklæðningar og hefur því varðveislugildi í sjálfu sér.

HÚSASKRÁ



41. Ljósmyndað í apríl 2009.

Spítalavegur 17

Árið 1907 keypti Eggert St. Melstað lóðina af Akureyrarkaupstað fyrir hönd þeirra Péturs Halldórssonar og Hjartar Lárussonar og byggði þetta hús fyrir þá í ákvæðisvinnu. Húsið virðist hafa verið klætt með bárujárni alla tíð og af gömlum ljósmyndum að ráða er kvisturinn sérkennilegi á framhlið hússins upprunalegur. Gluggar eru með krosspóstum en rammar hafa verið fjarlægðir. Árið 1958 var viðbygging reist við bakhlið hússins. Alla tíð hafa verið tvær íbúðir í húsinu, sín á hvorri hæð. Húsið er 140 fermetrar að stærð.

Varðveislumat

Spítalavegur 17 er mikilvægur hluti af þeirri heild sem húsaröðin nr. 15–19 myndar. Þessi heild hefur mikið varðveislugildi. Auk þess er húsið sérstakt vegna lögunar. Miðjukvistur á útskoti annarrar hæðar er sérkennilegur. Húsið hefur einnig varðveislugildi í sjálfu sér.

HÚSASKRÁ



42. Ljósmyndað árið 1954.



43. Ljósmyndað í apríl 2009.

Spítalavegur19

Árið 1908 fengu Árni Þorgrímsson og Ólafur Sumarliðason útmælda lóð og byggðu þetta hús á henni sama ár. Húsið hefur líklega alltaf verið klætt bárujárn. Gluggum hefur verið breytt frá upphaflegri gerð. Lengst framan af voru í húsinu tvær íbúðir. Húsið allt er 158,5 fermetrar að stærð.

Varðveislumat

Spítalavegur 19 er mikilvægur hluti af þeirri heild sem húsaröðin nr. 15–19 myndar. Þessi heild hefur mikið varðveislugildi. Húsið hefur einnig varðveislugildi í sjálfu sér.

HÚSASKRÁ



Spítalavegur 21

Árið 1944 fengu Sigurgeir Jónsson og Alfred Steinþórsson leigða lóð hjá Akureyrarbæ undir fyrirhugað hús sitt. Húsið teiknaði Tryggvi Jónatansson múrarmeistari og byggingarfulltrúi á Akureyri og er teikningin dagsett í júní 1944. Húsið er að hluta til steinsteypt og að hluta til hlaðið úr svokölluðum r-steini en það var forsteyptur steinn sem Sveinbjörn Jónsson byggingarmeistari þróaði og mörg hús á Akureyri eru byggð úr. Kjallari og neðri hæð hússins eru úr steinsteypu en efri hæðin hlaðin úr r-steini. Húsið er einangrað með reiðingi. Fyrir nokkrum árum var sett viðbótareinangrun utan á á norðurhlið hússins og múrað yfir hana en að öðru leyti virðist húsið óbreytt að ytra útliti. Frá upphafi hafa verið tvær íbúðir í húsinu sem er tæpir 230 fermetrar að stærð. Við húsið er bílskúr, byggður árið 1990.

44. Ljósmyndað í apríl 2009.

Varðveislumat

Spítalavegur 21 er nútímahús úr steinsteypu og fellur ekki að svipmóti timburhúsanna. Það er um margt dæmigert fyrir hús sem byggð voru á Akureyri á þessu tímasteiði og fellur að skipulagshugmyndinni frá 1927 þegar ætlunin var að steinsteypuhús leystu timburhúsin algerlega af hólmi. Húsið hefur ekki sérstakt varðveislugildi nema sem vottur um skipulagið frá 1927.

HÚSASKRÁ

Tónatröð 11 – Sóttvarnarhúsið

Árið 1903 voru sett sóttvarnarlög á Íslandi. Samkvæmt þeim átti ríkið að byggja sóttvarnarhús í hverjum kaupstað á landinu til að hægt væri að setja sjúka menn af aðkomuskipum í sóttkví. Þar með væri girt fyrir að erlendar farsóttir næðu að breiðast út á landinu. Á þessum tíma voru berklar útbreiddir á Akureyri og nágrenni og vildi Guðmundur Hannesson héraðslæknir einnig nota sóttvarnarhúsið fyrir berklasjúklinga til að hefta útbreiðslu sjúkdómsins. Bæjaryfirvöld á Akureyri gáfu lóð undir húsið steinsnar fyrir ofan spítalann og voru tilbúin að taka þátt í byggingarkostnaði ef einnig væri hægt að nýta það fyrir eyfirska sjúklinga. Hófust nokkrar deilur við handhafa ríkisvaldsins vegna þessa en engu að síður var leitað tilboða í húsið og lögð til grundvallar teikning sem Guðmundur hafði sjálfur gert. Sigurður Bjarnarson trésmiður tók að sér að byggja húsið, hófst handa síðla árs 1905 og var húsið fullbúið snemma árs 1906. Árið 1920 var bensínknúinni rafstöð komið fyrir í kjallara hússins. Lýsti hún upp allar stofur spítalans en auk þess íbúðarhús Steingríms Matthíassonar læknis á Spítalavegi 9 og tvö önnur hús í nágrenninu. Til að byrja með var húsið einvörðungu notað sem sóttkví fyrir sjómenn og aðra sem grunur var á að flyttu með sér bráðsmitandi sjúkdóma frá útlöndum. Þegar frá leið var Sóttvarnarhúsið notað í æ ríkari mæli fyrir berklasjúklinga og mun svo hafa verið allt þar til Kristnesspítali var tekinn í notkun 1927. Þá afsalaði ríkissjóður sér húsinu til Akureyrarkaupstaðar. Því var síðan breytt í íbúðarhús um 1950 þegar nýtt sjúkrahús var tekið í notkun uppi á Eyrarlandsbrekkubrúninni. Húsið virðist að ytra útliti vera lítið breytt. Veggir þess eru að hluta til klæddir bárujárni og að hluta liggjandi timburklæðningu en upphaflega mun húsið allt hafa verið timburklætt.

Þar sem húsið var byggt á spítalalóðinni var það skráð sem Spítalavegur 11 allt þar til nýtt deiliskipulag fyrir svæðið var samþykkt árið 1990. Þá fékk húsið húsnúmer við fyrirhugaða götu, Tónatröð.



45. Ljósmyndað í apríl 2009.



46. Ljósmynd frá því skömmu eftir 1920.

Varðveislumat

Sóttvarnarhúsið er hluti af húsnæðissögu sjúkrahússins og tilheyrir þeirri heild sem spítalabyggingarnar mynda. Að því leyti hefur húsið töluvert varðveislugildi ásamt Spítalavegi 9 og 13.

HÚSASKRÁ

Lækjargata 6

Páli Árdal var árið 1886 útmæld lóð sem átti að standa 10 álnum fyrir vestan hlöðu Stefáns bæjarfógeta, Lækjargötu 4. Ekkert varð úr því að Páll byggði á lóðinni heldur tóku þeir Þórður Thorarensen gullsmiður og Jakob Gíslason söðlasmiður við henni og létu byggja húsið sama ár, 1886. Hús þeirra var ekki með hefðbundnu sniði. Það var steipt í binding, þ.e. kalksteypa var sett í húsgrindina, og að utan var húsið klætt nýstárlegri klæðningu. Lárétt strikuð borð voru felld inn í lok sem síðan voru negld framan á veggjastoðir. Svipað byggingarlag hafði raunar verið notað nokkrum árum áður, við byggingu ráðhússins 1874, og sama árið og húsið á Lækjargötu 6 var byggt reis samskonar hús á Aðalstræti 12 og var kallað Jensensbaukur. Það hús byggði Jón Chr. Stephánsson húsasmíðameistari og er líklegt að hann hafi einnig átt hlut að byggingu Lækjargötu 6. Árið 1899 var vegur lagður milli húsanna við Lækjargötu 4 og 6 og minnkaði lóð hússins við það. Seinna var húsið klætt að utan með bárujárni og það augnstungið, þ.e. póstar og grindur fjarlægðar úr gluggum. Árið 1981 fór fram húsakönnun á þessu svæði og í framhaldi af henni kom deiliskipulagið 1986. Samkvæmt því átti húsið að víkja til að hægt væri að breikka gatnamót Spítalavegar og Lækjargötu. Árið 1998 skemmdist húsið í eldsvoða og í framhaldi af því vildu bæjaryfirvöld rífa húsið. Húsafriðunarnefnd og Minjasafnið á Akureyri létu kanna ástand hússins og töldu byggingarsögulegt gildi þess ótvírætt. Húsafriðunarnefnd lagði gegn niðurrifi og um tíma var framtíð hússins í óvissu. Að lokum varð niðurstaðan sú að Akureyrarbær seldi húsið árið 1999 með þeim kvöðum að það yrði endurbyggt í samræmi við skilmála húsafriðunarnefndar. Núverandi eigendur hafa endurbyggt húsið í upprunalegri mynd nema forstofa með svölum ofan á var sett við vesturgafli.



47. Byggðin í Búðagili árið 1930. Lækjargata 6 hægra megin við miðja mynd.



48.. Ljósmyndað í apríl 2009.

Varðveislugildi

Lækjargata 6 er hluti af elstu húsabyrpingu Akureyrar og er varðveislugildi hússins af þeim sökum mikið.

Húsið hefur auk þess varðveislugildi í sjálfu sér. Það er af sérstakri gerð og aðeins örfá hús enn til með sama smíðalagi.

HÚSASKRÁ



49. Ljósmyndað í apríl 2009.



50. Ljósmynd frá því skömmu fyrir 1920, en til þess tíma var húsið einnar hæðar.

Lækjargata 4

Þetta hús mun að stofni til vera heyhlaða sem Stefán Thorarensen flutti á lóð vestan við hús sitt á Aðalstræti 6 árið 1870. Ekki er vitað hvort hlaðan var þá nýbyggð. Þegar Hinrik Schiöth keypti Aðalstræti 6 af Stefáni hefur hlaðan fylgt með í kaupunum og breytti Hinrik henni í krambúð og vörugeymsluhús. Árið 1920 var húsið hækkað um eina hæð, og í brunavirðingu sama ár kemur fram að skrifstofa og vörugeymsla voru á neðri hæðinni og í risi vörugeymslupláss. Árið 1923 fékk Carl Schiöth, sonur Hinriks, leyfi til að byggja tvílyftan steinsteypuskúr áfastan vesturhlið hússins og átti hann að vera forstofa. Sennilega var forstofubýggingin liður í að breyta húsinu í íbúðarhús því í brunavirðingu árið 1928 eru sagðar íbúðir á báðum hæðum og 8 herbergi í risi. Húsið var upphaflega klætt láréttri timburklæðningu. Seinna kom bárujárnsklæðning en henni hefur nú verið skipt út fyrir timburklæðningu. Húsið skemmdist í eldi árið 1936 og var nokkuð endurbætt eftir það. Nú er ein íbúð í húsinu. Það hefur á síðustu árum verið endurgert af natni.



51.. Ljósmyndað um 1927. Lækjargata 4 orðin tveggja hæða.

Varðveislugildi

Lækjargata 4 er hluti af elstu húsabyrpingu Akureyrar og er varðveislugildi hússins af þeim sökum mikið. Húsið hefur auk þess varðveislugildi í sjálfu sér. Það er af sérstakri gerð og hefur gildi vegna byggingarlistar.

HÚSASKRÁ

Lækjargata 2

Stephan Stephensen byggði þetta hús í tveimur áföngum sem viðbyggingu sunnan við Frökenarhús, nú Lækjargötu 2a, sem hann hafði fest kaup á 1881. Fyrst byggði hann neðri hæð og ris árið 1894. Árið 1901 kviknaði í húsinu í miklum bruna sem grandaði mörgum elstu húsunum á Akureyri en fyrir snarræði og harðfylgi björgunarmanna tókst að bjarga húsinu. Árið 1902 fékk Stephan leyfi til að stækka húsið. Hann reif þá rishæðina sem var töluvert skemmd eftir brunann og byggði þar heila hæð í staðinn. Húsið hefur gegnum tíðina verið klætt með ýmsum hætti. Upphaflega hafði það láréttan panil, en eigi síðar en 1916 var búið að klæða það með steinskífum. Líklegt er að þær hafi verið settar á fljótlega eftir brunann 1901. Um 1950 var steinskífunum á götuhliðunum skipt út fyrir asbestplötur en skífurnar látnar eiga sig á bakhlið. Húsið hefur nú verið endurbætt og aftur klætt með timburklæðningu. Húsin Lækjargata 2 og 2a voru ein íbúð fram yfir 1940 en þá var Lækjargata 2 gerð að einbýlishúsi. Húsið er 80 fermetrar að stærð.



52. Ljósmyndað í apríl 2009.



53. Húsið var einlyft með norður-suðurmæni fram til 1902.

Varðveislugildi

Lækjargata 2 er hluti af elstu húsaþyrpingu Akureyrar og er varðveislugildi hússins af þeim sökum mikið. Húsið hefur auk þess varðveislugildi í sjálfu sér. Það er af sérstakri gerð og hefur gildi vegna byggingarlistar.

HÚSASKRÁ



Lækjargata 2a, Frökenarhús.

Byggingarár þessa húss hefur verið á reiki en heimildir benda þó til að Margrét Thorarensen hafi látið byggja það á árunum 1839–1840 en hún hafði þá búið á Akureyri í nokkur ár. Í febrúar 1840 skrifar frændi hennar Bjarni Thorarensen Grími Jónssyni að frænka sín sé að byggja sér hús á Akureyri. Þetta staðfestist þegar skoðaður er reikningur Margrétar í Gudmannsverslun á Akureyri árið 1840. Þá er hún greinilega að taka út efni í húsbyggingu og í júní 1840 tók hún einnig út timbur í girðingu umhverfis nýja húsið. Margrét var ógift og fékk húsið nafnið Frökenarhús. Árið 1881 eignaðist Stephan Stephensen húsið og byggði sunnan við það viðbyggingu á tveimur hæðum í tveimur áföngum. Húsið var upphaflega timburklætt og með timburþaki og smárúðugluggum en var múrhúðað að utan árið 1956. Þak var upphaflega með rennisúð en síðar var sett bárujárn og nú er stallað stál á þakinu. Kvistir eru breyttir frá upphaflegri mynd, voru minni og ekki jafnstórir. Gluggar eru mjög breyttir og af myndum að dæma voru ekki dyr á framhlið hússins. Stór skúr áfastur húsinu að vestan er að nokkru leyti hlaðinn úr steinsteyptum steinum.

Þessi hús voru ein íbúð fram yfir 1940 en þá var þeim skipt í tvö íbúðarhús. Húsið er ekki stórt, grunnflötur neðri hæðar er rúmí 50 fermetrar og 25 fermetrar í risi.

54. Ljósmynd frá 1882. Frökenarhús fyrir miðri mynd.



55.. Ljósmyndað í apríl 2009.

Varðveislugildi

Lækjargata 2a er hluti af elstu húsabyrpingu Akureyrar og er varðveislugildi hússins af þeim sökum mikið. Húsið hefur auk þess varðveislugildi í sjálfu sér. Það er elsta húsið í elstu húsabyrpingu bæjarins og er friðað samkvæmt þjóðminjalögum.

HÚSASKRÁ



56. Ljósmyndað í apríl 2009.



57. Ljósmyndað skömmu fyrir 1920.

Lækjargata 2b

Húsið var upphaflega byggt sem hlaða fyrir eigendur Gamla Möllershúss. Það hús stóð áður á svipuðum slóðum og Aðalstræti 8 nú en brann árið 1901. Ekki er vitað hvaða ár hlaðan er byggð. Á ljósmynd frá 1882 sést að hún stendur á milli Möllershúss og Frökenarhúss, Lækjargötu 2a, en aðeins vestar en þau. Árið 1880 var farið að huga að vegarlagningu upp Búðargilið en menn voru þó ekki á eitt sáttir hvar gatan skyldi liggja. Á endanum ákvað bæjarstjórnin að hagkvæmast væri að leggja veginn upp frá þessari heyhlöðu, en þar strandaði málið. Bæjarbúum blöskraði óráðsían með fjármuni bæjarsjóðs og vegi um Búðargil var slegið á frest í bili. Árið 1884 ákvað bæjastjórnin engu að síður að kaupa hlöðuna til að rýma fyrir hinum nýja vegi upp Búðargilið. Þó fór svo að hlaðan var ekki rifin heldur var smokrað inn á núverandi lóð. Hugsanlega getur þetta verið skýringin á því að hún snýr stafni að götunni en ekki langhlið, sem er fremur óvenjulegt. Talið er að hlöðunni hafi verið breytt í íbúðarhús um 1920. Það hefur verið endurgert og nú sómir gamla hlaðan sér vel í hinni sérkennilegu þyrpingu húsa á horni Lækjargötu og Aðalstrætis.

Varðveislugildi

Lækjargata 2b er hluti af elstu húsaþyrpingu Akureyrar og er varðveislugildi hússins af þeim sökum mikið. Húsið hefur auk þess varðveislugildi í sjálfu sér.

HÚSASKRÁ



58. Ljósmyndað í apríl 2009.



59. Veitingahúsið Baukur sem Jóh Chr. Stephánsson byggði. Aðalstræti 2 var svipaðrar gerðar og með sams konar klæðningu upphaflega..

Aðalstræti 2

Haustið 1850 stofnaði Gunnlaugur Guttormsson verslun á Akureyri og byggði sér hús sem er stofninn að því húsi sem nú er Aðalstræti 2. Hann var kvæntur Margréti Halldórsdóttur en bróðir hennar var Jóhannes Halldórsson, barnakennari á Akureyri. Jóhannes leigði húsið af systur sinni um árabíl eftir að hún varð orðin ekkja og hafði hann barnaskóla í húsinu um hríð. Um 1875 keypti Jósep Jóhannesson járnsmiður húsið af Margréti og stuttu seinna fluttist Jóhannes barnakennari í nýbyggt hús sitt í Eyrarlandsbrekkunni. Árið 1886 keypti Magnús Jónsson úr- og gullsmiður húsið á Aðalstræti 2 og rak þar úrsmíðaverkstæði og eftir hans dag rak Sigmundur Jónas Sigurðsson úrsmiður síðan verslun og úrsmíðaverkstæði í húsinu í fjölda ára. Framan á húsinu var klukka bæjarins sem allir bæjarbúar og aðkomumenn stilltu eftir úrin sín. Byggingarsaga hússins er flókin. Upphaflega mun húsið hafa verið einnar hæðar timburhús með háu risi eins og algengast var að byggt væri á Akureyri á þeim tíma og sést vel á ljósmynd frá 1882. Í fasteignamati er byggingarár hússins sagt vera 1886 og má vera að það ár hafi húsið verið hækkað um eina hæð og sett nýtt ris. Af ljósmyndum frá þessum tíma að dæma var húsið klætt svipaðri klæðningu og nú er á Lækjargötu 6. Það gæti verið vísbending um að Jón Chr. Stephánsson smiður hafi komið að stækkun hússins. Árið 1924 stækkaði Sigmundur

Sigurðsson húsið mikið, breikkaði það um rúma þrjá metra og byggði ofan á það portbyggt ris með kvistum. Viðbótin vestan við húsið var steinsteypt. Árið 1945 voru útbúnar tvær íbúðir í suðurhluta hússins en nú eru í því þrjár íbúðir, ein á hvorri hæð og ein í risi. Húsið er tæpir 270 fermetrar. Áfast við aðalhúsið er yngra hús, Aðalstræti 2b, en stofninn að því húsi mun vera einnar hæðar skúr sem Magnús Jónsson byggði árið 1899. Árið 1904 var skúrin hækkaður um eina hæð og árið 1924 var byggð viðbót vestan við hann. Árið 1926 lét Carl. J. Lilliendahl steypa tröppur framan við húsið og rak sportvöruverslun í kjallaranum undir tröppunum. Ein þekktasta verslun á Akureyri, Brynja, hóf starfsemi sína í kjallaranum. Norðurhlutanum var breytt í tvær íbúðir árið 1942 en þær síðar sameinaðar aftur í eina og er hún 106 fermetrar að stærð. Bæði húsin eru múrhúðuð að utan en ekki er vitað hvenær það var gert.

Varðveislugildi

Aðalstræti 2 er hluti af elstu og merkustu húsaþyrpingu Akureyrar og er varðveislugildi hússins því mikið. Byggingarsaga þess er flókin og merkileg. Húsið hefur einnig varðveislugildi í sjálfu sér en þarfnast endurbóta til að saga þess verði sýnilegri.

HÚSASKRÁ



60. Ljósmyndað 1907.

Aðalstræti 4

Jón Chr. Stephánsson teiknaði húsið og byggði árið 1859. Bæði staðsetning, stærð og byggingarstíll mörkuðu tímamót í húsbyggingum á Akureyri. Þetta var fyrsta íbúðarhúsið við Aðalstræti sem byggt var í brekkunni fyrir ofan Búðarlækinn og stóð því hærra en öll önnur hús kaupstaðarins. Lögun hússins og stíll drógu dóm af klassískum dönskum steinhúsum enda höfundur nýkominn frá námi í Danmörku. Nýbyggt var húsið eitt af stærstu og skrautlegustu húsum á Akureyri, með stórum miðjukvisti þvert í gegn, sem var alger nýlunda á þessum tíma. Upphaflega voru útveggir klæddir með lóðréttri fingerðri listaklæðningu og miklum gluggafaldi og bjór yfir útidyrum. Á þaki var upphaflega rennisúð en fljótlega kom á þakið pappi og um aldamótin 1900 var sett á það bárujárn. Árið 1956 var útliti hússins umbýlt. Allt skraut var tekið af því, rammar fjarlægðir úr gluggum og miðjupóstur einnig en nýr láréttur póstur settur efst í gluggana. Að lokum var húsið allt múrhúðað. Við þessar breytingar fékk húsið það útlit sem það hefur síðan haft. Frá upphafi og fram til 1929 var apótek á neðri hæð hússins en íbúð á efri hæð. Núna eru þrjár íbúðir í húsinu, tvær minni á jarðhæð og ein stærri í rishæðinni. Húsið er rúmir 250 fermetrar að stærð.

Vegna mikilvægis hússins í bæjarmyndinni og einstakts byggingarsögulegs gildis var húsið friðað samkvæmt þjóðminjalögum árið 2006.



61. Ljósmyndað í apríl 2009.

Upprunalegar teikningar af húsinu hafa varðveist og gerðar hafa verið ýtarlegar úttektir á sögu þess og ástandi. Út frá þessum gögnum og gömlum ljósmyndum er hægt að færa húsið til upprunalegs horfs af töluverðri nákvæmni og hefur núverandi eigandi hafið undirbúning að endurreisn þess.

Varðveislugildi

Aðalstræti 4 er hluti af elstu og merkustu húsabyrpingu Akureyrar og er varðveislugildi hússins af þeim sökum mikið. Húsið er ein merkasta bygging bæjarins frá miðri 19. öld og hefur mikið varðveislugildi vegna byggingarlistar. Húsið er friðað samkvæmt þjóðminjalögum. Mikilsvert er að sem fyrst verði ráðist í þær endurbætur á útliti hússins sem þegar hafa verið undirbúnar.

HÚSASKRÁ



62. Ljósmynd frá því um 1895.

Aðalstræti 6

Líklegt er að Grímur Laxdal bókbindari hafi byggt norðurhluta hússins um 1850–1851. Þá var það einlyft með háu risi. Ekki seinna en árið 1862 eignaðist Stefán Thorarensen sýslumaður húsið. Lét hann lengja húsið til suðurs og með tveggja hæða viðbyggingu sem enn stendur. Hendrik Schiöth og kona hans Anna bjuggu í húsinu frá 1898 og keyptu það árið 1901. Hendrik gegndi ýmsum trúnaðarstörfum á Akureyri. Hann var póstafrgreiðslumaður og því var pósthús bæjarins á heimili þeirra hjóna. Hann var einnig gjaldkeri sparisjóðsins og gjaldkeri útibús Íslandsbanka á Akureyri frá 1904–1912, og var fyrsta útibú Íslandsbanka í húsinu. Sagt er að neðst í reykháfi hússins hafi verið innfelldur peningaskápur. Anna kona hans var lærður ljósmyndari og tók margar af elstu ljósmyndum sem til eru frá Akureyri. Árið 1898 fékk Hendrik leyfi til að setja bárujárn á þakið, klæða húsið að utan og færa dyr lítið eitt til norðurs. Húsið er nokkuð breytt frá upphaflegri mynd. Bárujárn var sett á útveggi hússins árið 1953, árið 1960 var settur stór kvistur á framhlið hússins og gluggum hefur einnig verið breytt.



63. Ljósmyndað í apríl 2009.

Varðveislugildi

Aðalstræti 6 er hluti af elstu húsaþyrpingu Akureyrar og er varðveislugildi hússins því mikið. Það er jafnframt meðal elstu húsa bæjarins og hefur tvímælalaust varðveislugildi í sjálfu sér.



byggðarinnar allrar og einstakra húsa. Eðlilegt er að skipta svæðinu í fjórar varðveisluheildir og verður gerð grein fyrir hverri um sig hér á eftir.

A. Elsta húsabyrping Akureyrar

Húsin sem standa í rótum Eyrarlandsbrekkunnar neðst og austast við Spítalaveg mynda eina elstu húsabyrpingu á Akureyri. Um er að ræða húsin nr. 2, 2a, 2b og 4 við Lækjargötu og nr. 2, 4 og 6 við Aðalstræti auk Spítalavegar 1. Þessi hús mynda heild sem ber að varðveita og styrkja með ýmsu móti. Þessi heild er einn mikilvægasti þátturinn í mynd Akureyrar, enda hluti af sögulegum kjarna bæjarins. Elsta húsið, Frökenarhús, er byggt um 1840 og friðað samkvæmt þjóðminjalögum. Það verðskuldar Frökenarhús svo sannarlega en húsið er einnig órjúfanlegur hluti heildarinnar sem þyrpingin myndar og ætti friðunin að ná til hennar allrar.

Aðalstræti 4, Gamla apótekið, er hluti af þessari þyrpingu og einnig friðað samkvæmt þjóðminjalögum. Gamla apótekið er eitt merkasta hús Akureyrar. Mikilvægt er að tryggja að sú viðgerð sem nú er hafin er haldin áfram af fullum krafti því að þetta hús getur orðið hreinasta djásn í bæjarmyndinni eins og það var lengst af, eða þar til það var múrhúðað á sjötta áratug síðustu aldar.

65. Horn Aðalstrætis og Lækjargötu um aldamótin 1900.

Aðalstræti 2 og Spítalavegur 1 eru nyrstu hús þessarar heildar. Elsti hluti Aðalstrætis 2 er frá því um 1850 og því meðal elstu húsa bæjarins. Spítalavegur 1 er yngsta húsið í þessari varðveisluheild. Það var reist árið 1903 og stóð við hin eiginlega Spítalaveg. Þessi tvö hús eru mikilvægir þátttakendur í heildinni og vitna um þróun byggðarinnar.

Hér er um að ræða kjarna Akureyrarbæjar og er eðlilegt að friðlýsa alla þá heild sem hér hefur verið lýst. Jafnframt ætti að gera áætlun um að styrkja og efla þessa húsabyrpingu, einkum með ýmiss konar lagfæringum og endurbótum á húsunum sjálfum en einnig með margvíslegum umhverfisbótum.

Til dæmis mætti grafa upp lækjarfarveginn milli húsanna og framan við Gamla apótekið og láta lækinn jafnvel renna þaðan í opnum farvegi til sjávar. Framan við apótekið var brú á læknum og



hlaðinn stoðveggur þar sem bílastæði við Aðalstræti er nú. Í apóteksgarðinum var gróðurskáli og vel hirtur skrautgróður.

B. Byggingar spítalans á Undirvelli.

Saga spítalans á Akureyri er samofin sögu bæjarins frá því að spítalinn Gudmands Minde var settur á stofn árið 1874 í Aðalstræti 14. Guðmundur Hannesson var læknir á Akureyri árin 1896 til 1907 og vann ötullega að margháttuðum úrbótum í sjúkrahúsmálum, sem og í byggingar- og skipulagsmálum.

Guðmundur byggði sér afar vandað og óvenjulegt íbúðarhús við Spítalaveg nr. 9, fyrsta húsið á Akureyri sem byggt er í svonefndum sveitserstíl. Vestan við íbúðarhús hans stóð svo spítalinn sem Spítalavegurinn dregur nafn sitt af. Smám saman var aukið við húsakost spítalans. Sóttvarnarhús var reist árið 1905 vestan við spítalahúsið og viðbygging reis við norðurenda spítalans árið 1920. Um 1930 voru uppi áform um að rífa spítalann og byggja nýjan í hans stað úr steinsteypu. Um 1940 var fyrsti áfanginn tekinn í notkun, það hús sem nú ber nafnið Stekkur, og fáum árum síðar reis hús fyrir geðveikradeild spítalans, oft nefnt Litli Kleppur, skammt norðan við Sóttvarnarhúsið.

Árið 1953 hafði fyrsti áfangi fjórðungssjúkrahúsins verið reistur og öll starfsemi spítalans fluttist

66. Spítalabyggingarnar á Undirvelli skömmu eftir 1920.



67. Hús Guðmundar Hannessonar, Spítalavegur 9. Spítalabyggingin skammt vestan við húsið. Myndin tekin skömmu eftir 1907.

þangað. Gamli spítalinn var tekinn niður og hluti hans endurreistur sem skíðahótel í Hlíðarfjalli en viðbyggingin og aðrar byggingar spítalans standa enn og eru í fullri notkun. Þar er um að ræða íbúðarhúsið Tónatröð 11, sem er Sóttvarnarhúsið frá 1905,²⁹ íbúðarhúsið Spítalaveg 13, sem er viðbyggingin frá 1920, íbúðarhúsið Stekk á Spítalavegi 11, sem reist var sem fyrsti áfangi nýs spítala en var lengst af notað sem barnaheimili, og að lokum húsið sem lengi kallaðist Litli Kleppur og er samkomusalur fyrir Lionsfélagið á Akureyri. Það sýnir sögulegt mikilvægi spítalans að enn eru tvö hús á þessu svæði skráð með húsnúmerinu sem spítalinn hafði, sem Spítalavegur 11, þótt þau standi nú sitt hvorum megin við Steinatröð. Æskilegt er að þáttur gamla spítalans í sögu heilbrigðismála á Akureyri og þar með bæjarins sjálfs verði sýnilegur framvegis sem hingað til og er af þeim sökum mælt með því að varðveita sem flest hús gamla spítalans sem hér hafa verið talin. Þau eru öll í notkun og má án vafa endurbæta þau í framtíðinni þannig að full not verði að þeim. Ljóst er að ef þau verða látin víkja missir þetta umhverfi sögulegan vitnisburð sem þau fela í sér og yrði að því leyti fátæklegra. Hins vegar ber einnig að líta til þess að nýjustu húsin tvö, Stekkur og Litli Kleppur, eru bæði byggð í anda módernisma og eru ekki merk sem slík og auk þess er lögun þeirra og yfirbragð í vissum skilningi í andstöðu við eldri húsin. Þessi hús voru reist eftir að búið var að afskrifa gamla spítalann, og áttu þau að verða upphaf að nýju steinsteyptu sjúkrahúsi sem aldrei reis. Byggingarheildin sem eldri húsin mynda gæti því styrkst við að láta þessi hús víkja. Miklu máli skiptir í þessu sambandi að ef Stekkur og Litli Kleppur víkja fyrir nýrri byggð verði nýju húsin mótuð þannig að stærð, efnisvali og lögun að þau falli að heildinni og styrki hana.

Spítalavegur 8 reis aðeins fjórum árum eftir að Guðmundur Hannesson reisti sitt hús, og er frá sama tímaskeiði og gamli spítalinn, enda í næsta nágrenni hans. Það tilheyrir á engan hátt spítalanum eða starfsemi hans en er engu að síður hluti af þeirri sjónrænu heild sem byggðin á þessum slóðum myndar. Um þessar mundir er unnið að miklum endurbótum á húsinu og stefnt að því að færa það aftur í þann glæsilega búning sem það hafði í byrjun 20. aldar. Lóð hússins hefur verið stækkuð verulega til suðurs, bæði með því að bæta við hana þeim hluta lóðar Spítalavegar 9 sem var austan Spítalavegar og einnig með leigusamningi um þá spildu sem markaðist af S-hlykknum á gamla



68. Aðalstræti 4, Gamla apótekið, í upphaflegum búningi. Mynd frá því um 1880.

²⁹. Samkvæmt skipulaginu frá 1990 átti að rífa Sóttvarnarhúsið og reisa í stað þess hús sem tilheyrði Tónatröð, götu ofan við Steinatröð. Í fasteignaskrá er Sóttvarnarhúsið því skráð sem nr. 11 við Tónatröð, götu sem ekki er til.



Spítalaveginum austan og sunnan við Spítalaveg 8. Í leigusamningnum er kvöð um göngustíg yfir lóðina til að tryggja að gamli Spítalavegurinn glatist ekki.

69. Húsaröðin við Spítalaveg um 1954.

C. Húsaröð við ofanverðan Spítalaveg

Byggðin efst á Spítalaveginum hefur sterk séreinkenni. Um er að ræða fjögur hús, þrjú timburhús frá fyrsta áratug 20. aldar og eitt steinsteyppuhús frá 1944. Timburhúsin þrjú, nr. 15, 17 og 19, mynda skýra og ákveðna heild. Þau standa á steiptum kjallara, ein hæð með portbyggðu risi og jafnvel kvisti. Þau bera margvísleg einkenni síns tíma, meðal annars einföld einkenni klassísks byggingarstíls með skrautböndum og lágu risþaki. Steinsteypa húsið nr. 21 ber hins vegar mörg einkenni módernismans sem var allsráðandi í byggingarlist eftir að timburhúsatímabilinu lauk að fullu um 1930. Á tímaskeiði módernisma í byggingarlist var yfirleitt gengið út frá því að gamlar byggingar hefðu lítið gildi og að fánýtt væri að varðveita þær. Á tímaskeiði módernismans var því ekki leitast við að fella nýja byggð að þeirri sem eldri var.



Nýbyggingar í anda módernisma bera því undantekningarlítið með sér virðingarleysi gagnvart eldri byggð.

D. Minjar um stíga

Á því svæði sem húsakönnunin nær til er að finna mannvirki og minjar um þróun byggðarinnar frá upphafi kaupstaðar á Akureyri til okkar daga. Sennilega eru elstu sýnilegu minjarnar hlutar

70. Lækjarfarvegur og gamlir stígar auðkenndir á uppdrættinum. Minjar sem vert er að huga að við framtíðarskipulag svæðisins.

stígsins milli Akureyrar og Eyrarlands, og er núverandi stígur að líkindum í sömu legu og hann var í upphafi, að minnsta kosti á kafla. Mikilvægt er að hlúð verði að ummerkjum um þróun stígsins því þannig verður þessi þáttur í sögu bæjarins sýnilegur.

Svipuðu máli gegnir um ummerki um Ráðhússtíginn, þótt yngri sé, en þau má sjá í brekkunni vestan Spítalavegar þar sem stígurinn lá að húsi Jóhannesar kennara á Undirvelli.

Núverandi Spítalavegur hefur í tímans rás mótast af legu þriggja gatna. Neðsti hluti Spítalavegarins, rétt ofan við Aðalstræti 4 og niður að gatnamótum Spítalavegar og Lækjargötu, er leifar af gamla Ráðhússtígnum. Efri hluti Spítalavegarins mótaðist af legu gamla Eyrarlandsvegarins, sem árið 1897 lá alveg frá Aðalstræti 2 og Spítalavegi 1 upp brekkuna í átt að spítalanum og þaðan út á Torfunef. Fljótlega virðist þó neðsti hluti gamla Eyrarlandsvegarins frá Aðalstræti 2 upp að spítalanum og húsunum við Spítalaveg 15-19 hafa hlotið heitið Spítalavegur. Enn má sjá leifar af elsta Spítalaveginum eins og hann lá á tímabilinu 1897–1927 neðan við núverandi Spítalaveg. Mikilvægt er að standa vörð um þennan slóða til minnis um hinn gamla Spítalaveg og tengingu hans við byggðina niður á eyrinni.

Niðurstaða varðveislumats

Á því svæði sem húsa- og byggðakönnunin nær til eru afar mikilvægar minjar um sögu Akureyrar frá upphafi til okkar daga. Elsta húsabyrping bæjarins stendur við suðurenda Spítalavegar og hlýtur hún að teljast með mikilvægustu minjum í bænum ásamt götúslóðanum upp á brekkuna. Hana ætti að friða í heild sinni.

Spítalahúsin sem eftir eru mynda heild sem taka þarf tillit til og styrkja eftir mætti.

Timburhúsin efst við Spítalaveg mynda aðra heild sem er mikilvæg og ný hús í nágrenninu þurfa að vera í góðri sátt við hana.

Við skipulagningu byggðar á þessu svæði er brýnt að skerða sem minnst sýnilegar minjar um sögu og þróun byggðarinnar, og gildir það jafnt um byggingar sem önnur mannvirki, og einnig um náttúruminjar. Við gerð deiliskipulags fyrir svæðið ætti að leitast við að hvetja til viðhalds og endurbóta á gömlu húsunum og einnig til endurbóta á umhverfi þeirra.

Eyrarlandsbrekkan setur mjög mikinn svip á bæinn. Hún blasir víða við og þarf af leiðandi verða öll mannvirki í henni áberandi. Þeim mun mikilvægara



71. Lækjarfarvegurinn milli Ráðhússtígs og Aðalstrætis framan og sunnan við Aðalstræti 4. Lækjarbakkarnir voru hlaðnir úr grjóti og brú var yfir lækinn. Mynd frá því 1910-15.

er að vandað verði til allra mannvirkja í brekkunni í framtíðinni.

Við skipulagningu framtíðarbyggðar er mikilvægt að leita leiða til að móta byggðina í heild með tilliti til svipmóts gömlu húsanna og með virðingu fyrir heildaryfirbragði landslagsins. Mótun nýrrar byggðar á þessu svæði þarf að taka mið af stærð gömlu húsanna, lögun þeirra, byggingarefni og legu í landslaginu. Við skipulagningu og framkvæmdir þarf að takmarka allt jarðrask eins og kostur er og virða þá reglu sem oft er kallað byggðamynstur svæðisins. Reynslan hefur sýnt að það er vandamt að byggja ný hús í gamalli byggð án þess að af því hljótist skaði. Þess vegna þarf að fara mjög varlega í sakirnar. Höfundar þessarar skýrslu mæla með því að sú leið verði farin sem skipulagsnefnd Akureyrar lagði til í greinargerð sinni með deiliskipulaginu frá 1986, þ.e. að efna til samkeppni meðal arkitekta um húsagerðir sem henti við þær aðstæður sem hér eru og tryggja eftir mætti að ný hús falli sem best að gömlu byggðinni og landslaginu.

Heimildaskrá

Óprentaðar heimildir:

Héraðsskjalasafnið á Akureyri (Hskjs. Ak):

A-5/126 Lóðir og lönd. Nýjar skipulagstillögur

A-25/5 Fundargerðir bæjarstjórnar

A-109a/1 Skipulagsmál, fundargerðir skipulagsnefndar 1948-1961

A109a/2 Skipulagsmál, fundargerðir skipulagsnefndar 1961-1970

A-109/b/14. "Lýsing á skipulagi Akureyrarkaupstaðar" Greinargerð með uppdrættinum frá 1927 með reitanúmerum og lýsingu á hverjum reit. Undirritað í Reykjavík 12. júlí 1926 af Guðmundi Hannessyni og Guðjóni Samúelssyni. Aftast er viðauki á lýsingu á skipulagi og er hann dagsettur í Rv. 30 ágúst 1927 og undirritaður af Geir. Zoega, Guðmundi Hannessyni og Guðjóni Samúelssyni.

A-109/b/11 Aðalskipulag Ak. 1990-2010, staðfestur uppdráttur.

A-109/b/13 Aðalskipulag Ak. 1998-2018, Tillaga

Fundargerðir byggingarnefndar 1863-(vérlitað)

Fundargerðir bæjarstjórnar Akureyrarkaupstaðar 1862-(vérlitað)

Íbúaskrár Akureyrar.

Óskráð eldri kort yfir Akureyri m.a. skipulagskort frá 1900.

Skipulags- og byggingardeild Akureyrarbæjar:

Teikningasafn: Húsateikningar

Deiliskipulag fyrir Spítalaveg. Höfundur Svanur Eiríksson. Ak. 1990.

Deiliskipulag. Spítalavegur. Greinargerð 20. febrúar 2009.

Prentaðar heimildir:

Aðalskipulag Akureyrar 1972-1993. Rv. 1974

Aðalskipulag Akureyrar 1990-2010. Greinargerð tekin saman af Finni Birgissyni. Ak. 1991

Aðalskipulag Akureyrar 1998-2018. Greinargerð. Ak. 1998

Af norskum rötum. Gömul timburhús á Íslandi. Rv. 2003

Guðmundur Hannesson: *Um skipulag bæja,* Rv. 1916.

Jón Hjaltason: „Um uppruna gömlu húsanna í Fjörinni“. Súllur 32, 1992.

Jón Hjaltason: *Saga Akureyrar I-IV.* Ak.1990-2004.

Hjörleifur Stefánsson: *Akureyri, Fjaran og Innbærinn, Byggingarsaga,* Rv.1986.

Hjörleifur Stefánsson: *Fjaran og Innbærinn. Greinargerð með deiliskipulagi.* Ak. 1986

Klemens Jónsson: *Saga Akureyrar,* Ak. 1948.

Páll Línadal: „ Um skipulag í Akureyrarbæ og öðrum bæjum hér á landi“. *Norðurland 13. feb. 1904.*

Páll Lýðsson: *Bæirnir byggjast,* Reykjavík 1982.

Steindór Steindórsson: *Akureyri, höfuðborg hins bjarta norðurs.* Rv. 1993.

Thienemann, F.A.L. og Günther, G.B. : *Reise im Norden Europas vorzüglich in Island in den Jahren 1820 bis 1821.* 1. bindi Leipzig 1824.

Zóphónías Pálsson: *Ágrip af sögu skipulagsmála í einstökum sveitarfélögum 1938-1988.* Rv. 1990.

Myndaskrá

Forsíðumynd: Spítalavegur 9 árið 2003. Ljósmynd Guðmundur Ingólfsson.

1. Loftmynd af Akureyri og byggð við Spítalaveg. Ljósmynd Hörður Geirsson 2008.
2. Deiliskipulagsuppdráttur Fjörunnar og Innbæjarins frá 1986.
3. Deiliskipulagsuppdráttur frá 1990 af svæðinu við Spítalaveg. Í vörslu Skipulagsdeildar Akureyrarbæjar.
4. Loftmynd af byggð við Spítalaveg. Ljósmynd Hörður Geirsson 2008.
5. Loftmynd af hluta Akureyrar í júní 1931. Ljósmynd Vigfús Sigurgeirsson. Minjasafnið á Akureyri/V.S. 225.
6. Uppdráttur af afmörkun svæðis.
7. Ljósmynd af Akureyri um 1890. Frummynd í eigu Fiskesafnsins í USA. Minjasafnið á Akureyri/M-STÆ4-250.
8. Ljósmynd af húsaröð við horn Lækjargötu og Aðalstrætis. Ljósmynd Anna Schiöth. Minjasafnið á Akureyri/M-STÆ5-93.
9. Yfirlitsmynd af byggð í Búðargili 1882. Ljósmynd Anna Schiöth. Minjasafnið á Akureyri/H2-356.
10. Aðalstræti 4, Gamla apótekið, á fyrsta áratug 20. aldar. Ljósmynd Hallgrímur Einarsson. Minjasafnið á Akureyri/H1-279.
11. Spítalabyggingar. Ljósmynd úr safni Eðvarðs Sigurgeirssonar. Minjasafnið á Akureyri/20-0005.
12. Hús Jóhannesar Halldórssonar efst til hægri frá því um 1890. Minjasafnið á Akureyri /M-STÆ5-109.
13. Spítalinn rifinn um 1954. Minjasafnið á Akureyri /A1-02520. Ljósmynd Gísli Ólafsson.
14. Spítalinn endurbyggður sem skíðahótelíð í Hlíðarfjalli. Minjasafnið á Akureyri/A1-02889. Ljósmynd Gísli Ólafsson.
15. Hluti af uppdrætti frá því um 1810. Frumrit varðveitt í Konungsbókhöfðunni í Kaupmannahöfn.
16. Teikning af Akureyri árið 1820. Úr ferðabók Þjóðverjanna Gunther og Thienemann.
17. Ráðhússtígur neðst í Búðargili um 1890. Ljósmynd Minjasafnið á Akureyri/M-STÆ5-120.
18. Yfirlitsmynd yfir byggingar við Spítalaveg. Ljósmynd Hallgrímur Einarsson. Minjasafnið á Akureyri/H2-382.
19. Uppdráttur af byggðinni um 1900. Hjörleifur Stefánsson. Akureyri, Fjaran og Innbærinn. bls. 26-27.
20. Spítalavegur 7 árið 1907. Ljósmynd Hallgrímur Einarsson. Minjasafnið á Akureyri án nr.
21. Hluti af skipulagsuppdrætti frá 1900. Í vörslu Héraðsskjalasafnsins á Akureyri.
22. Hluti af skipulagsuppdrætti frá 1927. Í vörslu Skipulagsstofnunar.
23. Uppdráttur með niðurstöðum úr varðveislumati 1981. Hjörleifur Stefánsson. Akureyri, Fjaran og Innbærinn.
24. Hluti af skýringaruppdrætti með deiliskipulaginu frá 1986. Hjörleifur Stefánsson. Fjaran og Innbærinn, greinargerð með deiliskipulagi.
25. Framkvæmdir við lagningu Spítalavegar um 1927. Ljósmynd Vigfús Sigurgeirsson. Minjasafnið á Akureyri/V.S.-120.
26. Uppdráttur sem sýnir byggingarár húsa.
27. Steinatröð 1 árið 2009. Ljósmynd Hörður Geirsson. Minjasafnið á Akureyri/2.5.2009.
28. Spítalavegur 1 árið 2009. Ljósmynd Hörður Geirsson. Minjasafnið á Akureyri/2.5. 2009.
29. Spítalavegur 1 árið 2007. Ljósmynd Hallgrímur Einarsson. Minjasafnið á Akureyri án safnnumers.
30. Spítalavegur 8 árið 2009. Ljósmynd Hörður Geirsson. Minjasafnið á Akureyri/2.5.2009.
31. Spítalavegur 8, hluti ljósmynda. Ljósmynd Hallgrímur Einarsson. Minjasafnið á Akureyri/H2-382.
32. Spítalavegur 9 2009. Ljósmynd Hörður Geirsson. Minjasafnið á Akureyri/2.5. 2009.
33. Spítalavegur 9 nýbyggt. Ljósmynd í einkaeign.
34. Spítalavegur 11, Stekkur árið 2009. Ljósmynd Hörður Geirsson. Minjasafnið á Akureyri/2.5.2009.
35. Spítalavegur 11, Stekkur árið 2009. Ljósmynd Hörður Geirsson. Minjasafnið á Akureyri/2.5.2009
36. Spítalavegur 11, Litli-Kleppur árið 2009. Ljósmynd Hörður Geirsson. Minjasafnið á Akureyri/2.5. 2009
37. Spítalavegur 13 árið 2009. Ljósmynd Hörður Geirsson. Minjasafnið á Akureyri/2.5.2009
38. Spítalavegur 13 skömmu eftir. Ljósmynd úr safnið Eðvarðs Sigurgeirssonar. Minjasafnið á Akureyri/20-0005.
39. Spítalavegur 15 fyrir 1946 . Ljósmynd Vigfús Sigurgeirsson. Minjasafnið á Akureyri/V.S. 101
40. Spítalavegur 15 árið 2009. Ljósmynd Hörður Geirsson. Minjasafnið á Akureyri/2.5.2009
41. Spítalavegur 17 árið 2009. Ljósmynd Hörður Geirsson. Minjasafnið á Akureyri/2.5. 2009
42. Bakhlið húsaanna við Spítalaveg 15-19 árið 1954. Ljósmynd Vigfús Sigurgeirsson. Minjasafnið á Akureyri/V.S. 042.
43. Spítalavegur 19 árið 2009. Ljósmynd Hörður Geirsson. Minjasafnið á Akureyri/2.5.2009.
44. Spítalavegur 21 árið 2009. Ljósmynd Hörður Geirsson. Minjasafnið á Akureyri/2.5.2009.
45. Tónatröð 11, Sóttvarnarhúsið árið 2009. Ljósmynd Hörður Geirsson. Minjasafnið á Akureyri 2.5.2009.

46. Tónatröð 11, Sóttvarnarhúsið, hluti ljósmyndar skömmu eftir 1920. Úr ljósmyndasafni Eðvarðs Sigurgeirssonar. Minjasafnið á Akureyri/20-0005.
47. Séð yfir byggðina í Búðargili 1930. Ljósmynd Hallgrímur Einarsson. Minjasafnið á Akureyri/H2-229.
48. Lækjargata 6 árið 2009. Ljósmynd Hörður Geirsson. Minjasafnið á Akureyri/2.5.2009.
49. Lækjargata 4 árið 2009. Ljósmynd Hörður Geirsson. Minjasafnið á Akureyri/2.5. 2009.
50. Lækjargata 4 skömmu fyrir 1920. Ljósmynd Hallgrímur Einarsson. Minjasafnið á Akureyri/H2-163.
51. Lækjargata 4 eftir hækkun. Ljósmynd Vigfús Sigurgeisson. Minjasafnið á Akureyri/V.S.-120.
52. Hús á horni Lækjargötu og Aðalstrætis árið 2009. Ljósmynd Hörður Geirsson. Minjasafnið á Akureyri/2.5.2009.
53. Hús á horni Lækjargötu og Aðalstrætis um aldamótin 1900. Minjasafnið á Akureyri/MSTÆ5-93.
54. Suðurgafll Lækjargötu 2a, Frökenarhúss, árið 1882. Ljósmynd Anna Schiöth. Minjasafnið á Akureyri/H2-356.
55. Lækjargata 2a, til vinstri, árið 2009. Ljósmynd Hörður Geirsson, Minjasafnið á Akureyri/2.5.2009.
56. Lækjargata 2b árið 2009. Ljósmynd Hörður Geirsson. Minjasafnið á Akureyri/2.5.2009.
57. Lækjargata 2b skömmu fyrir 1920. Ljósmynd Hallgrímur Einarsson. Minjasafnið á Akureyri/H2-163.
58. Aðalstræti 2 árið 2009. Ljósmynd Hörður Geirsson. Minjasafnið á Akureyri/2.5.2009.
59. Veitingahúsið Jensensbaukur, sem stóð áður við Aðalstræti 12. Ljósmynd Anna Schiöth. Minjasafnið á Akureyri/M-STÆ5-0123.
60. Aðalstræti 4 árið 1907. Ljósmynd Hallgrímur Einarsson. Ljósmynd Minjasafnið á Akureyri/H1-108.
61. Aðalstræti 4 árið 2009. Ljósmynd Hörður Geirsson. Minjasafnið á Akureyri/2.5.2009.
62. Aðalstræti 6 um 1895. Ljósmynd Anna Schiöth. Minjasafnið á Akureyri/H1-284.
63. Aðalstræti 6 árið 2009. Ljósmynd Hörður Geirsson. Minjasafnið á Akureyri/2.5.2009
64. Uppdráttur af húsapýrpingum með mikið varðveislugildi.
65. Húsapýrping á horni Lækjargötu og Aðalstrætis um aldamótin 1900. Minjasafnið á Akureyri/MSTÆ5-93.
66. Spítalinn við Spítalaveg skömmu eftir 1920. Ljósmynd Vigfús Sigurgeirsson. Minjasafnið á Akureyri/V.S./109.
67. Spítalavegur 9 skömmu eftir 1907. Ljósmynd Hallgrímur Einarsson. Minjasafnið á Akureyri/H2-168.
68. Aðalstræti 4, Gamla apótekið um 1880. Ljósmynd Anna Schiöth. Minjasafnið á Akureyri/STÆ5-126.
69. Bakhlið húsanna við Spítalaveg 15-19 árið 1954. Ljósmynd Vigfús Sigurgeirsson. Minjasafnið á Akureyri/V.S. 042.
70. Kort yfir minjar.
71. Lækjarfarvegur milli Ráðhússtígs og Aðalstrætis um 1910-1915. Ljósmynd Hallgrímur Einarsson. Minjasafnið á Akureyri/H2-316.