



HÚSAKÖNNUN

Stykkishólmur

Deiliskipulagssvæði: austan Aðalgötu



STYKKISHÓLMSBÆR

Höfundar

Húsakönnun þessi var unnin árin 2020 og 2021 að beiðni bæjarstjórnar Stykkishólms vegna vinnu við tillögu að deiliskipulagi við miðbæinn, austan Aðalgötu.

Húsakönnunin var unnin af Sigurði Grétari Jónassyni aðstoðarmanni skipulags- og byggingarfulltrúa.

Auk þess komu að vinnunni Bjarnfríður Vilhjálmsdóttir arkitekt FAÍ og skipulagsfulltrúi og Bæring Bjarnar Jónsson arkitekt FAÍ hjá Glámu Kím, en hann er einnig höfundur deiliskipulagstillögunnar.

Staðist var við eftirfarandi upplýsingar:

Hús og vatnsbrunnar í Stykkishólmi á fyrri hluta 20. aldar, eftir Braga Jósepsson, Sem kom út hjá bókaútgáfunni Mostraskegg árið 2004

Húsakönnun Stykkishólmi, eftir Hörð Ágústsson, sem unnin var með styrk frá Húsafriðunarnefnd, Skipulagsstjóra ríkisins og Stykkishólmshreppi.

Fasteignamöt árána 1897, 1906, 1930, 1933 og 1940.

Teikningar í skjalasafni Stykkishólmsbæjar.

Auk þess voru upplýsingar fengnar hjá:

Ægi Breiðfjörð Jóhannsyni

Ásgeiri Gunnari Jónssyni

Hrafnkeli Alexandersyni

Bergi Hjaltalín

Jónasi Sigurðssyni

Eyþóri Benediktssyni

Ólafi Kr. Ólafssyni

Sæþóri Þorbergssyni

Höfundar kunna þeim bestu þakkir fyrir.

Forsíðumynd sýnir hluta könnunarsvæðis, eftir Sumarliða Ásgeirsson



Mynd 1. Könnunarsvæðið er rautt á myndinni

INNGANGUR

Hér birtist húsakönnun fyrir miðbæ Stykkishólms, austan Aðalgötu, sem unnin er í tengslum við deiliskipulagsvinnu.

Könnunarsvæðið nær yfir hluta Víkurgötu, Aðalgötu og Austurgötu sbr. yfirlitsmynd.

Við gerð húsakannana eru hús skráð og varðveislugildi metið. Niðurstöður þessara húsakannana eru notaðar til þess að marka stefnu um vernd eða friðun til framtíðar. Tilgangur húsakönnunar er „að fá yfirsýn yfir sögu og þróun byggðar í bæjum og í sveitum og leggja mat á varðveislugildi húsa og mannvirkja og eftir því sem við á götumynda og þyrpinga húsa.“ (Heimild : Minjastofnun Íslands: „Húsaskráning – Huginn - Húsakönnun“. Leiðbeiningarit. Minjastofnun Íslands 2019)

Húsin á athugunarsvæðinu hafa í einstaka tilvikum ákveðið gildi fyrir götumynd, göturými og umhverfi sitt og gegna hlutverki í því tilliti. Þau eru öll hluti af mótaðri byggð. Byggingarár húsa eru tilgreind samkvæmt fasteignaskrá Þjóðskrár. Ártöl þarf þó að taka með ákveðnum fyrirvara, þar sem skráningum um byggingarár sem tilgreint er í fasteignaskrá Þjóðskrár ber ekki alltaf saman við önnur gögn. Eins er í einstaka tilvikum óljóst hvort tilgreindir höfundar húsa eru höfundar upphaflegra teikninga.

SAGA OG ÞRÓUN BYGGÐAR

Könnunarsvæðið byggðist upp ár árunum 1878-1966, en ekkert deiliskipulag hefur verið gert fyrir svæðið fyrir en nú.

Aðalgatan er elsti hluti svæðisins, en Narfeyrarhús, gamla kirkjan og gamla sýsluskrifstofan (Læknishús) eru öll byggð fyrir 1910. Áður stóðu þrjú önnur hús á þessu svæði, Möllershús, gamla pósthúsið og svokallað Lovíshús.

Þegar pósthúsið (Aðalgata 5) var byggt, var Möllershús flutt að Skúlagötu 15 og eftir að byggingu hússins var lokið, var gamla pósthúsið gefið Lionsklúbbi Stykkishólms, og flutt að Frúarstíg 2. Seinna var Lovíshús brennt.

Víkurgata byggist að mestu upp á árunum eftir aldamótin, en húsin sem standa austan Víkurgötu eru flest mikið breytt frá því sem fyrir var, og hafa verið stækkuð eftir því sem þörf hefur krafist.

Við Austurgötu er blanda af íbúðarhúsnæði og iðnaði, en sá hluti götunnar sem hér um ræðir byggðist upp á árunum 1930 til 1967.

Árið 1978 gerði Hörður Ágústsson fyrstu húsakönnunina fyrir miðbæinn og þróun Stykkishólms. Í húsakönnun Harðar segir m.a.:

„Stykkishólmur liggur yst á hinu fornfræga Þórsnesi í eins konar viki eða vík milli tveggja ásdraga sem ganga í sjó fram og nefnast höfðar í munni heimamanna. Skammt undan landi lokar svipsterk stuðlabergseyja útsýni til norðurs og myndar gott skjól, Súgandisey, en milli hennar og víkurinnar er klapparhólmi, Stykkið, sem staðurinn er viðkenndur. Uppaf fjöruvikinu loka höfðarnir þríhyrnulagaðri kvos í austur og vestur.

Í Stykkishólmi er er víðsýni mikið „fögur breiðfirsk útsýn“ eins og Helgi Hjörvar orðar það, „eyjar og varphólmar hið næsta en fjöll allt í fjarska“. Hvorki réðu útsýnið eða fegurðarsjónamið staðarvali í upphafi, heldur hagsýnin ein. Í sundinu milli lands og eyjar eru nefnilega hin ákjósanlegustu hafnarskilyrði. Höfnin er upphaf og líftaug þessa forna breiðfirska höfuðstaðar. Á fjörukambinum upp af henni stendur vagma Stykkishólms. Á lóðinni umhverfis Clausenshús mun byggð einokunarkaupmanna hafa verið í öndverðu. Í lok átjándu aldar og upphafi þeirrar níttjándu tekur byggðin að þokast austur kambinn. Síðar upp með vestri höfðanum á báða vegu og upp á hann. Í lok aldarinnar færast hún einnig út á þann vestri höfðann. Eftirtektarvert er hversu sjálf kvosin byggist seint. Skýringin á því er eflaust sú, að Árni Thorlacius, sem átti Grunnasundsnes, þar með talið landið undir kaптúninu, nýtti kvosina sem tún fyrir búskap sinn meðan hann lifði.

... ..Ef marka má skýrslu um íbúafjölda í Stykkishólmi gerða eftir manntölum og upplýsingum Hagstofunnar sýnist fullur þungi vera á vexti Stykkishólms fram til 1920, en þá slaknar á og fólki tekur að fækka. Það er ekki fyrir en um 1950 að fólksföldinn verður meiri en árið 1920.“ (Hörður Ágústsson, 1978)

„Núverandi byggð nær eftir strandlengjunni frá Dauðsmannsvík í austri að [nýskipulögðu] svæði við Nónvíkina í vestri. Sunnan við Nónvíkina er athafnarsvæðið við Hamraenda. [Stærð byggðs lands er 89,5 ha]. Göturnar Lágholt, Sundabakki og Árnatún byggjast að mestu á árunum 1960-1975. Flatarhverfið er byggt á árunum 1974-1980. Ás og Neshverfi frá 1980.“ (Bæring Bjarnar Jónsson, 2001)

Nýjustu hverfi bæjarins eru við Nónvíkina og á Sæmundarreit á Ytrihöfða.

Hönnuðir

Ekki er vitað um hönnuði allra húsanna, en Gamla kirkjan er hönnuð af Helga Helgasyni, forsmiði, sem meðal annars hannaði Sjálfstæðishúsið í Reykjavík. (Thorvaldsensstræti 2 | Reykjavík | Minjastofnun, án dags.).

Teiknistofan Ármúla og Gísli Halldórsson, arkitekt, teiknuðu pósthúsið, en Gísli teiknaði meðal annars Lögreglustöðina í Reykjavík. Gísli þykir einn besti fulltrúi funkisstefnunar á Íslandi, auk þess að hafa sérstakan sess sem íþróttaarkitekt, sá fyrsti á Íslandi. (Mörður Árnason, 2017)

Siggeir Ólafsson, smiður, teiknaði Víkurgötu 1. Sigurður Siggeirsson, slökkviliðsstjóri, teiknaði rafstöðina.

Upprunaleiki – breytingar

Mikið hefur verið um breytingar á húsum. Á nokkrum stöðum hefur þökum og yfirborðsefnum veggja verið breytt. Nokkur hús hafa verið stækkuð. Nokkur vönduð hús hafa varðveist með upprunalegu lagi og stíleinkennum, og verið vandað til viðhalds og varðveislu. Einkum á þetta við Narfeyrarhús, Aðalgötu 7 og Gömlu kirkjuna. Slík hús eru ótvírætt með listrænt gildi, sem sýna þarf sérstaka aðgát við hönnun breytinga.

Varðveislumat

Við mat á varðveislugildi er mat lagt á fimm þætti: Byggingarlist eða listrænt gildi, menningarsögulegt gildi, umhverfisgildi, upprunalega gerð og tæknilegt ástand. Niðurstaða úr þessum matsþáttum er varðveislugildið og á því byggjast tillögur um varðveislu og verndun. Byggingarlist er m.a. mat á hlutföllum, samsvörun í útliti og úrvinnslu einstakra byggingarhluta ásamt því að skoða samspil forms, efnismeðferðar og notagildis. Matið er miðað við útlit hússins eins og það er þegar matið fer fram og er þá lagt mat á þær breytingar sem gerðar hafa verið á húsinu í gegnum tíðina. Einnig er matið hvort um er að ræða tæknilegar nýjungar eða efnisval miðað við byggingartíma hússins. Menningarsögulegt gildi byggir m.a. á því hvort sögufrægir atburðir og/eða persónur tengjast húsinu eða að það standi á sögufrægum stað. Umhverfisgildi er m.a. matið út frá mikilvægi hússins fyrir nærliggjandi hús, götumynd eða hverfi og færð rök fyrir mikilvægi þess í umhverfi sínu. Jafnframt er lagt mat á hvort staðsetning húss í landslagi eða á lóð falli að umhverfinu eða ekki. Upprunaleg gerð hússins er metin út frá því hvernig hún hefur varðveist í gegnum árin og reynt að leggja mat á hvernig til hefur tekist með viðgerðir, viðbyggingar eða breytingar á húsinu og hvort þær styrki eða veiki mikilvæga byggingarhluta hússins eða húsið í heild sinni. Varðveislugildi hússins er síðan matið út frá þessum þáttum, en hafa ber í huga að mat á byggingarlist, menningarsögu og umhverfis vega þungst. Taka skal fram að mat á varðveislugildi húsa eða byggðar verður alltaf huglægt mat sem aldrei er hafið yfir gagnrýni eða vafa. Nýjar upplýsingar eða breytingar á húsi geta leitt til endurmats á því og breytt varðveislugildi þess.

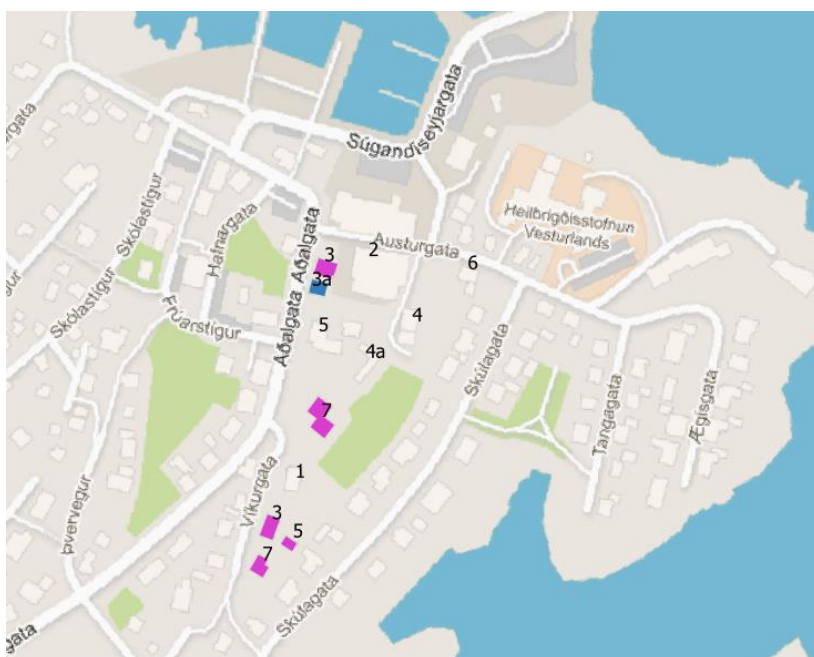
Niðurstöður varðveislumats

Á athugunarsvæðinu er eitt friðlýst hús, og fimm friðuð á grundvelli aldurs.

Á kortinu hér að neðan má sjá þau hús sem eru friðlýst og friðuð.

Friðlýst hús eru merkt með bláum lit.

Friðuð hús (100 ára og eldri) eru merkt með fjólubláum lit.



Mynd 2. Verndarflokkar húsa og mannvirkja samkvæmt lögum um menningarminjar.

Friðlýst hús

Eitt friðlýst hús er að finna á athugunarsvæðinu; Aðalgata 3A, Gamla kirkjan, hönnuð af Helga Helgasyni forsmiði í Reykjavík. Kirkjan var friðuð 1. janúar 1990 samkvæmt aldursákvæði 1. mgr. 36. gr. þjóðminjalaga nr. 88/1989. Óheimilt er að raska húsum og mannvirkjum, spilla þeim eða breyta, rífa þau eða flytja úr stað nema með leyfi Minjastofnunar Íslands séu þau friðlýst. Kirkjunni eru gerð skil á heimasíðu Minjastofnunar sbr. eftirfarandi slóð:

<https://www.minjastofnun.is/hus-og-mannvirki/fridlyst-hus-og-mannvirki/vesturland/nr/485> (Minjastofnun Íslands, án dags.)

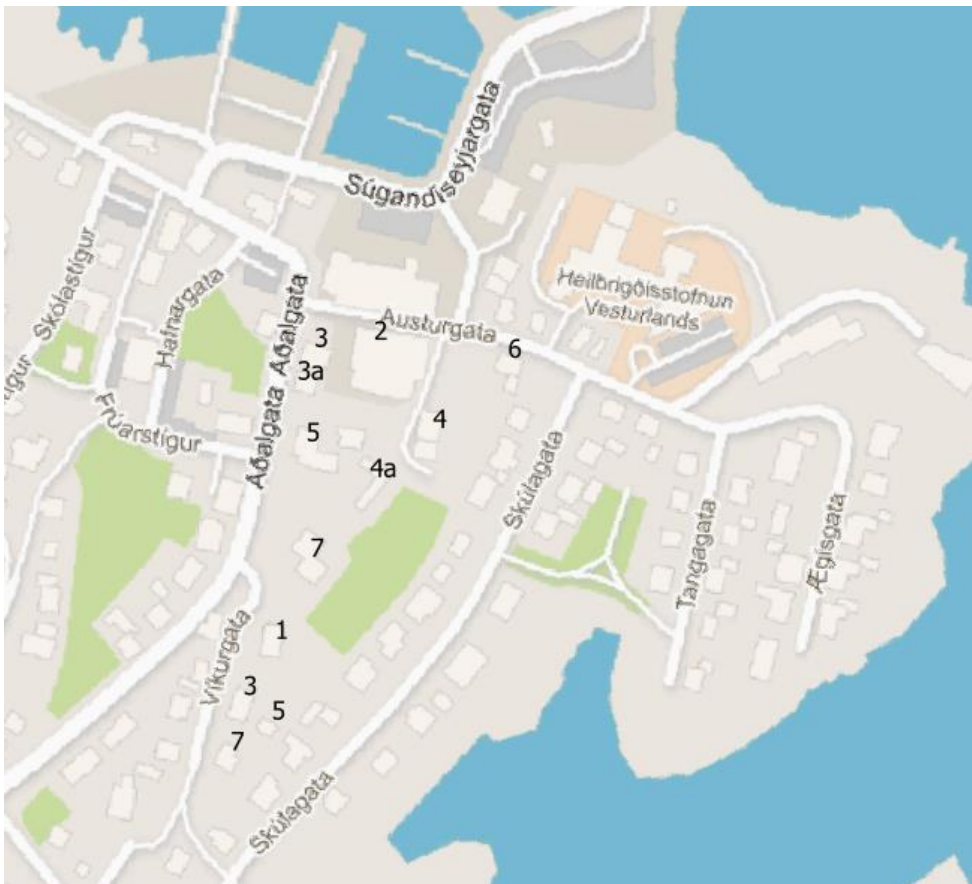
Varðveisluverð heild

Í húsakönnun Harðar Ágústssonar segir m.a.:

„Við byrjun eystri slóðans út úr kaптúninu, sem nú heitir Aðalgata, standa enn þrjú hús, Egilsenshús, Narfeyri og Kirkjan, leifar húsabyrpingar, sem þar myndaðist fljótt og teygði sig suður með Aðalgötu, en eru nú flest horfin.“ (Hörður Ágústsson, 1978)

Narfeyri og kirkjan eru innan skipulagssvæðisins austan við Aðalgötu en Egilsens hús fellur undir deiliskipulag miðbæjar ásamt mörgum af eldri húsum bæjarins.

Vert er að skoða verndunargildi húsa, húsabyrpingar með hverfisvernd í huga þegar að húsakönnun verður unnin fyrir miðbæjarsvæðið í heild sinni.



Mynd 3. Verndarflokkar sem lagt er til að settir verði í deiliskipulag með hverfisvernd.

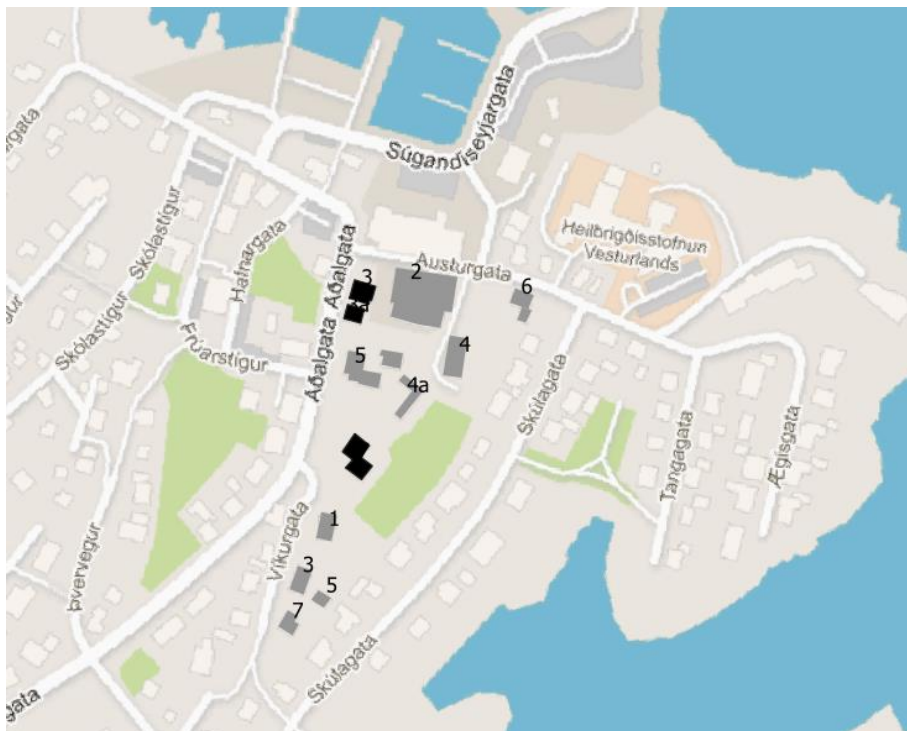
Varðveislugildi

Flest húsanna eru metin með miðlungs varðveislugildi, en þau eru öll hluti af mótaðri byggð. Nokkur hús eru metin með hátt varðveislugildi, en það eru hús sem hafa sérstakt varðveislugildi vegna byggingar og menningarsögu svæðisins; Aðalgata 3, Aðalgata 3A og Aðalgata 7.

Á kortinu hér að neðan má sjá varðveislumat húsa á könnunarsvæðinu.

Hús með hátt varðveislumat eru merkt með svörtum lit.

Hús með miðlungs varðveislumat eru merkt með gráum lit.



Mynd 4. Varðveislumat húsa og mannvirkja.

Heimildir:

Bæring Bjarnar Jónsson. (2001). *Stykkishólmur - Aðalskipulag*. Reykjavík: Stykkishólmsbær.

Hörður Ágústsson. (1978). *Húsakönnun Stykkishólmi*. Reykjavík: Unnin með styrk frá Húsafriðunarnefnd, Skipulagsstjóra ríkisins og Stykkishólmsþreppi.

Minjastofnun Íslands. (án dags.). Sótt frá Stykkishólmskirkja | Vesturland | Minjastofnun:
<https://www.minjastofnun.is/hus-og-mannvirki/fridlyst-hus-og-mannvirki/vesturland/nr/485>

Mörður Árnason. (25. Október 2017). *Gísli Halldórsson - In memoriam*. Sótt frá Mörður Árnason:
<https://blog.dv.is/mordur/2012/10/17/gisli-halldorsson-in-memorial/>

Thorvaldsensstræti 2 | Reykjavík | Minjastofnun. (án dags.). Sótt frá Minjastofnun Íslands:
<https://www.minjastofnun.is/hus-og-mannvirki/fridlyst-hus-og-mannvirki/reykjavik/nr/779>

Fyrsti eigandi: Frú Málfríður Möller
 Hönnuður: Ekki þekktur
 Upphaflegur byggingarstíll:

Upphafleg notkun:
 Núverandi notkun: Verslun



Aðalgata 3 um 1900



Mynd tekin 2020

Gerð húss:	Upphafleg	Núverandi	Helstu breytingar:	Hönnuðir breytinga:
Byggingarefni:	Timbur	Timbur	1935 skipulagi breytt og herbergi komin í áfastann skúr (stigahús í dag).	
Útveggir:	Annað	Timbur	1996 Húsið enduruppgerð sem næst uppranalegu útliti.	
Þakgerð:	Mænisþak	Mænisþak	2000 Veitingastaður á neðri hæð. Íbúð á efri hæð. Kjallari starfsfólk + óráðstafaður	Jon Nordstein og Ólöf Flygering, arkitekt
Þakklæðning:		Bárujárn	2002 Nýtt stigahús. Veitingasalur á efri hæð	Bæring Bjarnar Jónsson, arkitekt
Undirstaða:	Hlaðin í múr	Hlaðin í múr	2016 Viðbygging Eldhús.	Bæring Bjarnar Jónsson, arkitekt
Útlit:	Einlyft / Kvistir / Ris / Reykháfur / Kjallari	Einlyft / Kvistir / Ris / Svalir / Útitróppur / Viðbygging / Kjallari		

Saga:

Aðalgata 3 var upphaflega byggt sem íbúðarhús en ýmis starfsemi hefur verið í húsinu í gegnum tíðina.

Húsið var reist árið 1906 fyrir Málfríði Möller sem var þá ekkja Möllers apótekara. Fyrsti eigandi lóðarinnar samkvæmt veðmálabókum er A. Lorange, tengdasonur hennar.

Guðmundur Jónsson frá Narfeyri eignaðist húsið 1922 en það er ekki fyrr en um miðja tuttugustu öld að húsið fær nafnið Narfeyrarhús.

Árið 1955 kaupir Lárus Guðmundsson húsið af föður sínum og árið 1957 kaupir Kaupfélag Stykkishólms Húsið.

Á meðan að KST á húsið var það notað sem sjoppa, vörugeymsla, Leikfélagið Grímnir hafði afnot af húsinu og einnig var vöruafgreiðsla í húsinu.

1985 Kaupir Arnaldur Árnason húsið. Hann bjó á efri hæðinni og rak billjardstofu á neðri hæðinni.

Frá 1990-1996 var ýmis rekstur í húsinu. Meðal annars hárgreiðslustofa og tískuvöruverslun.

Árið 1996 festa Baldur Þorleifsson hjá Narfeyri ehf og Þorkell Þorkelsson kaup á húsinu og gerðu upp í upprunalegt horf.

Ingibjörg Björnsdóttir keypti húsið 1999 og kom á fót kaffihúsi á neðri hæðinni en bjó sjálf á efri hæðinni.

Árið 2001 keyptu, Sæþór H. Þorbergsson matreiðslumaður og Steinunn Helgadóttir, Narfeyrarstofu og gerðu að veitingahúsi á báðum hæðum.

Varðveislumat:

Listrænt gildi / Bygg.list:	Hátt	Norskt-íslenskt timburhús undir sveitseráhrifum
Menningarsögulegt gildi:	Hátt	Eitt af elstu húsum bæjarins og hefur sögulegt gildi hvað við kemur verslun og búsetu.
Umhverfisgildi:	Hátt	Hluti af merkri timburhúsabyrpingu staðarins.
Upprunalegt gildi:	Hátt	Á elsta hlutanum sem snýr að götu sem hefur haldist lítið breyttur í gegnum árin og er mikilvægur hluti af bæjarmyndinni
Tæknilegt ástand:	Hátt	Hefur verið endurgert og haldið við í áratugi.
Varðveislugildi:	Hátt	Hátt varðveislugildi vegna byggingarlistar og menningarsögu umhverfis
Verndarflokkar:		Fríðuð hús - fjóluþlár litur á korti

Fyrsti eigandi: Stykkishólmsprestakall
 Hönnuður: Helgi Helgason, smiður
 Upphaflegur byggingarstíll: Nýklassískt hús

Upphafleg notkun: Kirkja
 Núverandi notkun: Kirkja



Mynd tekin 2020

Gerð húss:	Upphafleg	Núverandi	Helstu breytingar:	Hönnuðir breytinga:
Byggingarefni:	Timbur	Timbur	1880 Turninn spónarklæddur	
Útveggir:	Timbur	Timbur		
Þakgerð:	Mænisþak	Mænisþak	1899 Bárújárn sett á þakið og turninum líklega breytt á sama tíma	
Þakklæðning:	Steinskífur	Steinskífur	1940 Austurgafllinn múrhúðaður.	
Undirstaða:	Hlaðin í múr	Hlaðin í múr		
Útlit:	Einlyft / Turn / Útitróppur	Einlyft / Turn / Útitróppur	1951 Rafhitun sett í kirkjuna. Bekkir breikkaðir.	
			1993 Kirkjan sett í upprunalegt horf. Framkv. lauk árið 1998.	

Saga:

Kirkjan var byggð fyrir Stykkishólmsprestakall árið 1878. Vesturgafllinn var þá íklæddur lárétrti tinmburklæðningu, en norður-, austur og suðurhlíð ásamt turninum klæddir listasúð. Á þakinu voru steinskífur. Árið 1880 var turninn spónarklæddur. Bárújárn var sett á kirkjubakið 1899 og turninum líklega breytt um leið í stíl við turn dómkirkjunnar í Reykjavík.

Ofn var settur í kirkjunar 1911 og autstugafllinn múrhúðaður um 1940. Árið 1951 var sett rafhitun í kirkjuna, bekkir breikkaðir og kirkjan öll máluð að utan og innan. Kirkjan var aftur máluð að utan og innan 1963 og gert við skemmdir á turninum.

Undirbúningur að smíði nýrrar kirkju var í Stykkishólmi hófst 1968 og árið 1990 var nýja kirkjan tekin í notkun.

Viðgerðarvinna hófst haustið 1993 undir leiðsögn Hjörleifs Stefánssonar. Og strax var ákveðið að kirkjan skyldi færð í upprunalegt horf að utan.

Í fyrsta áfanga var autstugafl kirkjunnar lagfærður. Árið 1995 var viðgerðum haldið áfram og í þeim áfanga var gert við suðurhlíðina.

Árið 1997 var járnklæðningin rifin af turninum. Í ljós kom að upprunalegi turninn var undir jarninu, og var upphaflega grindin sem næst ófúin. Þá var ákveðið að hann skyldi standa.

Endurgerð kirkjunnar lauk árið 1998 og er hún mikilvægur hluti af umhverfi og sögu Stykkishólms.

Varðveislumat:

Listrænt gildi / Bygg.list:	Hátt	Einföld timburkirkja
Menningarsögulegt gildi:	Hátt	Er með elstu húsum í bænum og hluti af sögu bæjarins
Umhverfisgildi:	Hátt	Hluti af elstu timburhúsabyrpingu bæjarins við Aðalgötu
Upprunalegt gildi:	Hátt	Kirkjan hefur haldið upprunalegu gildi sínu
Tæknilegt ástand:	Hátt	Endurgerð var lokið 1997 og hefur kirkjunni verið vel haldið við síðan.

Varðveislugildi: Hátt Vegna byggingar og menningarsögu og umhverfis

Verndarflokkar: Friðlýst hús - blár litur á korti

Fyrsti eigandi: Póstur og sími

Hönnuður: Teiknistofan S.F./Sig. ÁM, arkitekt

Upphaflegur byggingarstíll:

Upphafleg notkun: Pósthús

Núverandi notkun: Skrifstofuhúsnæði



Mynd tekin um 1986



Mynd tekin 2020

Gerð húss:	Upphafleg	Núverandi	Helstu breytingar:	Hönnuðir breytinga:
Byggingarefni:	Steinsteypt	Steinsteypt		
Útveggir:	múrað	Múrað		
Þakgerð:	Mænisþak	Mænisþak		
Þakklæðning:	Bárujárn	Bárujárn		
Undirstaða:		Steinsteypt		
Útlit:	Tvílyft / Útitróppur / Kjallari	Tvílyft / Útitróppur / Kjallari		

Saga:

Gamla pósthúsið við Aðalgötu er steinsteypt tveggja hæða hús byggt árið 1966. Póstur og sími hafði starfsstöð sína í húsinu til fjölda ára. Eftir að pósturinn flutti starfsemi sína í nýtt húsnæði, árið 2007, hefur húsið hýst skrifstofur.

Varðveislumat:

Listrænt gildi / Bygg.list:	Miðlungs	Tvílyft hús með módernísk einkenni
Menningarsögulegt gildi:	Hátt	Var byggt sem pósthús með íbúð á efri hæð.
Umhverfisgildi:	Miðlungs	Hluti af gömlu götummyndinni
Upprunalegt gildi:	Hátt	Hefur haldið upprunna sínum
Tæknilegt ástand:	Hátt	Hefur fengið viðhald í gegnum árin
Varðveislugildi:	Hátt	Vel við haldið steinsteypuhús. Þjónaði bæjarbúum sem pósthús í áratugi.

Verndarflokkar:

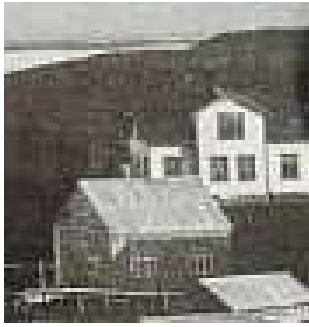
Fyrsti eigandi: Davíð Scheving Thorsteinsson

Hönnuður: Ekki þekktur

Upphaflegur byggingarstíll:

Upphafleg notkun: Íbúð

Núverandi notkun: Þjónusta



Mynd tekin 2020

Gerð húss:	Upphafleg	Núverandi	Helstu breytingar:	Hönnuðir breytinga:
Byggingarefni:	Timbur	Timbur	1947 Viðbygging við suðurenda hússins 8,6x6x4m.	Björgvin Rögnvaldsson, arkitekt
Útveggir:	Timbur	Timbur		
Þakgerð:	Mænisþak	Mænisþak	1960 Byggt við suðaustur hluta hússins. Stærð 5,8x10,65m	H.K
Þakklæðning:	Járnvarið	Bárujárn		
Undirstaða:	Hlaðin í múr	Hlaðin í múr		
Útlit:	Einlyft / Kvistir / Portbyggt / Ris / Reykháfur / Útitróppur / Kjallari	Einlyft / Kvistir / Ris / Útitróppur / Viðbygging / Kjallari		

Saga:

Aðalgata 7, Stykkishólmi, - Læknishúsið - var byggt 1896 fyrir Davíð Scheving Thorsteinsson lækni og gekk það áður undir nöfnunum Læknishúsið, Breiðablik og loks Sigurhæðir. Í dag er talað um Sýsló eða gömlu sýsluskrifstofuna.

Þegar Davíð Scheving lét af störfum flutti Guðmundur Guðmundsson læknir í húsið.

Upp úr 1930 flutti Jón Steingrímsson, sýslumaður, í húsið en það var bæði íbúðarhús og skrifstofa sýslumannsembættisins.

Úr húsnæðinu fluttist heimili sýslumanns 1978 og til ársins 2000 hósti húsnæðið, með síðari viðbyggingum (1947 og 1960), einungis skrifstofu sýslumanns.

Eftir að sýsluskrifstofan fluttist í nýtt húsnæði keypti Gullver sf. húsið og var það notað sem íbúðarhús.

2013 kaupa Ragnar Már Ragnarsson og Þórný Alda Baldursdóttir húsið og gera þau húsið upp í upprunalegri mynd. Viðarklæðning var sér smíðuð eftir upprunalegri klæðningu og gluggar teiknaðir eftir elstu heimildum.

Árið 2017 kaupir Gistiver hf húsið og breytir því í gistihúsið "Sýsló" sem opnar 2018.

Varðveislumat:

Listrænt gildi / Bygg.list:	Hátt	Tvílyft reisulegt timburhús með norsk-íslenskum sveitseráhrifum
Menningarsögulegt gildi:	Hátt	Kemur víða við í sögu bæjarins
Umhverfisgildi:	Hátt	Er stæðilegt timburhús. Stendur hátt og er áberandi í bæjarmyndinni.
Upprunalegt gildi:	Hátt	Hátt á eldri húshlutunum. Var endurgert í sinni upprunalegu mynd fyrir um 7 árum.
Tæknilegt ástand:	Hátt	Ástand nokkuð gott

Varðveislugildi: Hátt Hefur varðveislugildi vegna byggingarlistar uppruna og menningarsögu

Verndarflokkar: Friðuð hús - fjóluþingur litur á korti

Fyrsti eigandi: Ísfélag Stykkishólms
Hönnuður: Ekki þekktur
Upphaflegur byggingarstíll:

Upphafleg notkun: Iðnaður
Núverandi notkun: Iðnaður



Austurgata 2 um 1945



Mynd tekin 2020

Gerð húss:	Upphafleg	Núverandi	Helstu breytingar:	Hönnuðir breytinga:
Byggingarefni:	Timbur	Timbur	1932 Viðbygging, 25x7 metrar og 2,5 metrar að hæð, austan við húsið.	
Útveggir:	Bárujárn	Bára og steinsteypt	1943 Steinsteipt viðbygging austan við húsið. 25x7 metrar og 2,5 metrar að	
Þakgerð:		Mænisþak	1955 Viðbygging við norðausturhluta hússins. Frystiklefar og vélasalur	
Þakklæðning:		Bárujárn		
Undirstaða:		Steinsteypt		
Útlit:		Einlyft / Tvílyft		

Saga:

Fyrsti hluti Austurgötu 2, á horni Austurgötu og Aðalgötu, var frystihús sem byggt af Íshúsfélagi Stykkishólms árið 1928.

Það hús var járnvarið timburhús. Grunnflöturinn var 11,25x16,6 metrar og hæðin 2,5 metrar (fasteignamat 1933)

Árið 1932 keypti Kaupfélag Stykkishólms (KST) húsið og hóf byggingu á fyrstu viðbyggingunni (sláturhús og vélaskáli) sama ár.

Sú bygging var 25x7 metrar og 2,5 metrar að hæð, og er fyrir austan upprunnalega húsið (með fram Austurgötunni og sundlaugarstígnum).

Árið 1943 var "flökunarhúsið" byggt. Sú bygging er steinsteipt og var byggð sunnan við þær byggingar sem fyrir voru.

Á árunum 1955-1957 voru norðausturhlutinn (viðbygging frá 1932) og hluti af "flökunarhúsinu" rifnir og byggð var ný bygging á tveimur hæðum við austurhluta hússins. Er það að mestu frystiklefar, en einnig er vélasalur í byggingunni.

Kaupfélagið seldi húsið til Sæborgar hf.

Sigurður Ágústsson hf. keypti húsið um miðjan 10. áratuginn og er enn með fiskvinslu í húsinu árið 2020.

Varðveislumat:

Listrænt gildi / Bygg.list:	Lágt	Fjórar samsettar byggingar í mismunandi formi
Menningarsögulegt gildi:	Hátt	Hluti af athafnarsögu bæjarins
Umhverfisgildi:	Miðlungs	Tengist atvinnustarfsemi í götunni
Upprunalegt gildi:	Lágt	Hefur tekið breytingum í gegnum árin og stækkað frá því að vera einföld timburskemma.
Tæknilegt ástand:	Miðlungs	Ytra byrði þökkalega við haldið

Varðveislugildi: Miðlungs Miðlungs varðveislugildi vegna tengingar við iðnsögu bæjarins

Verndarflokkar:

Fyrsti eigandi: Stykkishólshreppur
Hönnuður: Sigurður Sigurgeirsson, slökkvistjóri
Upphaflegur byggingarstíll:

Upphafleg notkun: Iðnaður
Núverandi notkun: Íbúð / Iðnaður



Mynd tekin um 1950



Mynd tekin 2020

Gerð húss:	Upphafleg	Núverandi	Helstu breytingar:	Hönnuðir breytinga:
Byggingarefni:	Steinsteypt	Steinsteypt		
Útveggir:	Hraunað	Bára og hraunað		
Þakgerð:	Valmaþak	Valmaþak		
Þakklæðning:	Bárujárn	Bárujárn		
Undirstaða:	Steinsteypt	Steinsteypt		
Útlit:	Tvílyft / Reykháfur	Tvílyft / Reykháfur		

Saga:

Húsið var byggt árið 1945 fyrir Stykkishólshrepp sem rafstöð, slökkvistöð og íbúð fyrir rafstöðvarstjóra.

Það er teiknað af Sigurði Sigurgeirssyni, þáverandi slökkviliðsstjóra, en byggingameistari var Marteinn Sívertsen.

Slökkvistöðin var flutt úr húsinu á árunum 1960-1961, en rafstöð er enn í húsinu árið 2020.

Varðveislumat:

Listrænt gildi / Bygg.list:	Miðlungs	Stílhreint steinsteypt hús með funkísáhrifum.
Menningarsögulegt gildi:	Hátt	Hluti af sögu bæjarins. Var byggt sem rafstöð bæjarins og þjónar enn því hlutverki í dag sem varadiselrafstöð. Einnig er í húsinu íbúð og áður slökkvistöð
Umhverfisgildi:	Miðlungs	Hluti af bæjarmyndinni.
Upprunalegt gildi:	Miðlungs	Byggingin hefur verið klædd.
Tæknilegt ástand:	Miðlungs	Húsinu hefur verið haldið vel við
Varðveislugildi:	Miðlungs	Húsið tengist menningarsögu bæjarins.

Verndarflokkar:

Fyrsti eigandi: Stykkishólmsbær
Hönnuður: Óskar Sveinsson, arkitekt
Upphaflegur byggingarstíll:

Upphafleg notkun: Þjónusta
Núverandi notkun: Íbúð



Mynd tekin um 1960



Mynd tekin 2020

Gerð húss:	Upphafleg	Núverandi	Helstu breytingar:	Hönnuðir breytinga:
Byggingarefni:	Steinsteypt	Steinsteypt	1979 Búningsherbergi kvenna og afgreiðsla.	Jes Einar Þorsteinsson,
Útveggir:	Múrsléttað	Bára timbur og steinflísar	Grunnflöturinn stækkaði ekki	arkitekt
Þakgerð:	Valmaþak	Mænisþak	2003 Sundlaug breytt í íbúðarhús.	Erlar Kristjánsson,
Þakklæðning:	Bárujárn	Bárujárn		verkfræðingur
Undirstaða:	Steinsteypt	Steinsteypt		
Útlit:	Reykháfur	Einlyft / Glerskáli/Sólstofa / Reykháfur / Útitróppur / Viðbygging / Kjallari		

Saga:

Húsið er byggt sem sundlaug.

Fyrsti eigandi er Stykkishólmsbær. Laugin var 12,5x6m og staðsetning sundlaugarbyggingarinnar var engin tilviljun. Vatnið í lauginni var kælivatn frá rafstöð bæjarins sem var næsta hús.

Árið 1979 var vinna við stækkun á sundlauginni hafin. Gerð var betri aðsaða fyrir búningsherbergi og afgreiðslu.

Árið 2003 var sundlauginni breytt í íbúðarhúsnæði.

Varðveislumat:

Listrænt gildi / Bygg.list:	Lágt	Einfalt steinsteypt hús.
Menningarsögulegt gildi:	Hátt	Var byggt sem sundlaug og þjónaði því hlutverki í áratugi.
Umhverfisgildi:	Miðlungs	Hluti af menningarsögu bæjarins.
Upprunalegt gildi:	Lágt	Hefur verið breytt frá upprunalegu útliti og er íbúðarhús í dag.
Tæknilegt ástand:	Hátt	Húsið var gert upp árið 2003

Varðveislugildi: Miðlungs Þrátt fyrir tengingu hússins við sögu bæjarins hefur því verið breytt mikið.

Verndarflokkar:

Fyrsti eigandi: Sigurður Jónasson
Hönnuður: Ekki þekktur
Upphaflegur byggingarstíll: Steinsteypuklassík

Upphafleg notkun: Íbúð
Núverandi notkun: Íbúð



Mynd tekin árið 2020

Gerð húss:	Upphafleg	Núverandi	Helstu breytingar:	Hönnuðir breytinga:
Byggingarefni:	Steinsteyp	Steinsteyp	1960 Bílskúr	Steinar Guðmundsson
Útveggir:	Hraunað	Hraunað		
Þakgerð:	Valmaþak	Valmaþak		
Þakklæðning:		Bárujárn		
Undirstaða:	Steinsteyp	Steinsteyp		
Útlit:	Tvílyft / Reykháfur / Útitröppur / Kjallari	Einlyft / Útitröppur / Kjallari		

Saga:

Húsið er byggt 1936 fyrir Sigurð Jónasson og Svövu Oddsdóttur.

Húsið er bygg á grunni eldra húss sem brann. Byggingarefnið var flutt úr Skoreyjum og borið af höfninni.

Engar breitingar hafa verið gerðar á húsinu sjálfu, en bílskúr var byggður við húsið árið 1960.

Varðveislumat:

Listrænt gildi / Bygg.list:	Miðlungs	Stílhreint einlyft steinsteypuhús með valmaþaki
Menningarsögulegt gildi:	Miðlungs	Íbúðarhús
Umhverfisgildi:	Miðlungs	
Upprunalegt gildi:	Hátt	Húsið hefur haldið sínu upprunalega formi
Tæknilegt ástand:	Lágt	Verið er að gera húsið upp.

Varðveislugildi: Miðlungs

Verndarflokkar:

Fyrsti eigandi: Gunnar Jónatansson
Hönnuður: Siggeir Ólafsson, smiður
Upphaflegur byggingarstíll: Annað

Upphafleg notkun: Íbúð
Núverandi notkun: Íbúð



Mynd tekin um 1990



Mynd tekin 2020

Gerð húss:	Upphafleg	Núverandi	Helstu breytingar:	Hönnuðir breytinga:
Byggingarefni:	Steinsteyp	Steinsteyp	2007 Viðbygging við norðurenda	Bæring Bjarnar Jónsson, arkitekt
Útveggir:	Steining, kvarts og tinna	Bárujárn		
Þakgerð:	Valmaþak	Valmaþak		
Þakklæðning:	Bárujárn	Bárujárn		
Undirstaða:	Steinsteyp	Steinsteyp		
Útlit:	Tvílyft / Reykháfur / Útitróppur	Tvílyft / Reykháfur / Svalir / Viðbygging		

Saga:

Víkurgata 1 var byggt árið 1945 fyrir Gunnar Jónatansson ræktunarráðunaut og frystihússtjóra hjá KST.

Árið 2007 var húsið stækkað þegar byggt var við norður enda hússins.

Húsið varð síðar læknisbústaður, en Stykkishólmsbær seldi húsið upp úr aldamótum.

Varðveislumat:

Listrænt gildi / Bygg.list:	Miðlungs	Tvílyft einfalt steinsteypuhús með funkisáhrifum
Menningarsögulegt gildi:	Miðlungs	Íbúðarhús og á tímabili í eigu Stykkishólmsbæjar og notað sem læknisbústaður
Umhverfisgildi:	Miðlungs	Húsið stendur hátt og sést vel frá Aðalgötunni
Upprunalegt gildi:	Miðlungs	Byggt hefur verið við húsið og það klætt
Tæknilegt ástand:	Hátt	Var gert upp árið 2007
Varðveislugildi:	Miðlungs	Vel við haldið steinsteypuhús

Verndarflokkar:

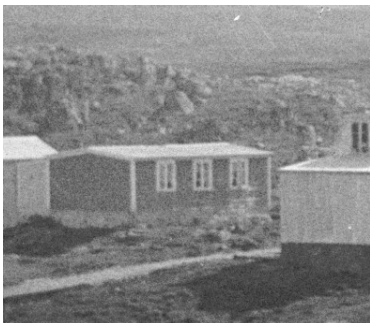
Fyrsti eigandi: Ólöf Hjálmarsdóttir

Hönnuður: Ekki þekktur

Upphaflegur byggingarstíll: Timburhús - sveitserstíll

Upphafleg notkun: Íbúð

Núverandi notkun: Íbúð



Danskir landmælingamenn ca. 1906



Mynd tekin 2020

Gerð húss:	Upphafleg	Núverandi	Helstu breytingar:	Hönnuðir breytinga:
Byggingarefni:			1950 Húsið orðið 11,5x5m. Hæð 2m.	Ebenezer Sívertsen, smiður
Útveggir:	timbur að hluta járnvarið	Timbur		
Þakgerð:	Mænisþak	Mænisþak	1999 Viðbygging. Burðarvirki úr timbri. Þak er plexigler. Veggir krossviður og	Árni Traustason, verkfræðingur
Þakklæðning:	Bárujárn	Bárujárn	2020 Húsið lengt til suðurs og þaki breytt.	Sigurbjartur Loftsson, byggingatæknifræðingur
Undirstaða:	Steinsteypt	Steinsteypt		
Útlit:	Einlyft	Einlyft / Viðbygging		

Saga:

Víkurgata 3 var byggt árið 1903 fyrir Ólöfu Hjálmarsdóttur ljósmóður.

Ebenezer Sívertsen lengdi húsið 1951 og árið 1999 var byggður sólskáli við húsið.

Árið 2020 var húsið lengt og þaki breytt, til þess að full lofthæð væri í öllu húsinu.

Varðveislumat:

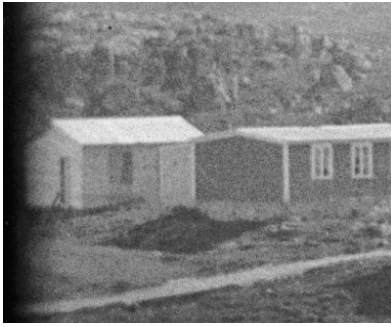
Listrænt gildi / Bygg.list:	Miðlungs	Einlyft timburhús með lágu rispaki
Menningarsögulegt gildi:	Hátt	Hluti af húsasögu bæjarins í upphafi 20. aldarinnar
Umhverfisgildi:	Miðlungs	Hluti af eldri timburhúsabygginginni í götunni
Upprunalegt gildi:	Miðlungs	Hefur tekið breytingum í gegn um tíðina og m.a. stækkað til suðurs og austurs. Hefur ekkert sérstakt upprunalegt gildi, en hefur verið gert upp.
Tæknilegt ástand:	Hátt	Húsið var gert upp árið 2021

Varðveislugildi: Miðlungs Húsið er friðað samkvæmt lögum um menningarminjar nr. 80/2012 - varðveisla vegna staðsetningar og aldurs hússins

Verndarflokkar: Friðuð hús - fjóluþlár litur á korti

Fyrsti eigandi: Guðmundur Júlíus Sigurðsson
 Hönnuður: Ekki þekktur
 Upphaflegur byggingarstíll:

Upphafleg notkun: Íbúð
 Núverandi notkun: Íbúð



Danskir landmælingamenn ca. 1906



Mynd tekin 2020

Gerð húss:	Upphafleg	Núverandi	Helstu breytingar:	Hönnuðir breytinga:
Byggingarefni:	Timbur	Timbur	1916 húsið orðið 9x8 álnir kjallari undir öllu húsinu skúrinn 5x4 álnir	
Útveggir:		Bárujárn		
Þakgerð:		Brotapak (mansard)	1922 Stækkað 1919. 8,35x6m. 5 herb eldh, gangur. Útihús 6,95x5,3m vegg hæð	
Þakklæðning:		Bárujárn		
Undirstaða:		Steinsteypt	1955 Byggt ofan á húsið	
Útlit:	Einlyft / Kjallari	Tvílyft / Inngönguskúr (bísлаг) / Kvistir / Svalir / Viðbygging / Kjallari		

Saga:

Víkurgata 5 er byggð árið 1905 fyrir Guðmundur Júlíus Sigurðsson þurrabúðarmann.

Árin 1916 og 1922 var húsið stækkað og árið 1955 byggðu þau Sigurður Sveinbjörnsson og Þorbjörg Lilja Jóhannsdóttir ofan á húsið.

Húsið hefur verið í eigu fjölskyldu þeirra Sigurðar og Þorbjargar Lilju síðan.

Varðveislumat:

Listrænt gildi / Bygg.list:	Miðlungs	Einföld timburhúsagerð með brotapak
Menningarsögulegt gildi:	Miðlungs	Upphaflega var húsið einlyft með kjallara síðan stækkað og árið 1955 var því lyft upp á tvær hæðir
Umhverfisgildi:	Miðlungs	Stendur eitt og sér og er áberandi í umhverfinu séð frá Skúlagötu. Má teljast hluti af eldri húsum við Víkurgötu
Upprunalegt gildi:	Lágt	Hefur tapað upprunalegu gildi vegna breytinga á stærð og lögun
Tæknilegt ástand:	Miðlungs	Húsið er í ágætu ástandi
Varðveislugildi:	Miðlungs	Miðlungs varðveislugildi sem hluti af eldri byggð.
Verndarflokkar:		Friðuð hús - fjóluþlár litur á korti

Fyrsti eigandi: Ólafur Thorlacius

Hönnuður: Ekki þekktur

Upphaflegur byggingarstíll:

Upphafleg notkun: Íbúð

Núverandi notkun: Íbúð



Danskir landmælingamenn ca. 1906



Mynd tekin 2020

Gerð húss:	Upphafleg	Núverandi	Helstu breytingar:	Hönnuðir breytinga:
Byggingarefni:	Burður er timburstoðir	Burður er timburstoðir	1945 Norðrendinn byggður. Húsið orðið 11x5,15. vegg hæð 2,17 ris 1,20	
Útveggir:	Timbur	Ál		
Þakgerð:	Mænisþak	Mænisþak	1948 Ásgarður II endurbyggð 1948-1950. Húsið var 5x5m. að grunnfleti	
Þakklæðning:	Bárujárn	Litað skífujárn	1948 Húsinu skipt upp í tvær eingnir, Ásgarður I og II	
Undirstaða:	Hlaðin í múr	Steinsteypt	1949 Ásgarður 1 endurbyggður 1949-1951. Húsið var 11,2x6,3m. að grunnfleti	
Útlit:	Einlyft	Tvílyft / Kvistir / Ris / Viðbygging / Kjallari	1962 Byggt ofan á suðurhluta hússins	

Saga:

Húsið er byggt af Ólafi Thorlacius árið 1905. Á lóðinni hafði staðið búnaður til veðurathugana og sá Ólafur um skráningu á veðri fyrir föður sinn, Árna, sem hóf veðurathuganir í Stykkishólmi.

Í gegnum tíðina hefur húsið tekið þó nokkrum breytingum.

Árið 1945 lengdi Þorsteinn Ólafsson húsið til norðurs og árið 1949 skipti hann því upp í tvær eignir og Björgvin Þorsteinsson, sonur hans flutti með fjölskyldu sína í annan hlutann..

Ásgarður II var endurbyggður 1948-1950 og Ásgarður I á árunum 1949-1951.

Upp úr 1960 byggði Björgvin Þorsteinsson efri hæða á sinn hluta hússins og í þeim hluta voru 3 herbergi, gangur og geymsla.

Árið 2003 stækkaði Sigurður Páll Jónson kvist á norðurhlíð hússins.

Varðveislumat:

Listrænt gildi / Bygg.list:	Lágt	Einlyft timburhús með risi og kvisti
Menningarsögulegt gildi:	Miðlungs	Kemur við sögu fyrstu veðurathuganna á Íslandi
Umhverfisgildi:	Miðlungs	Hluti af eldri götumynd víkurgötu
Upprunalegt gildi:	Lágt	Húsið hefur tapað sínum upprunalegu gildum sem einlyft lagreist timburhús.
Tæknilegt ástand:	Miðlungs	Húsið hefur fengið eðlilegt viðhald.
Varðveislugildi:	Miðlungs	Hluti af ásýnd Víkurgötu

Verndarflokkar: