

2019

Húsakönnun Patterson



Helgi Biering
Þjóðfræðingur



TEXTI OG HÖNNUN:

Helgi Biering, þjóðfræðingur.

YFIRLESTUR:

Guðmann Kristþórsson bókasafnsfræðingur bókasafns Fjölbrautaskóla Suðurnesja.

KORTAVINNSLA:

Helgi Biering þjóðfræðingur.

VARÐVEISLUMAT:

Þorleifur Björnsson byggingafræðingur, Óskar Ásgeirsson byggingaverkfræðingur og Guðmundur Árni Þórðarson byggingafræðingur hjá Glóra ehf.

FORSÍÐUMYND:

Fengin af vef Stríðsminja.is og er af Big Bastard magalentum á Patterson flugvelli 11. júní 1944 Hún var af gerðinni P-47D Thunderbolt.

Byggða- og húsakönnun Patterson flugvallar.

© Helgi Biering , Þorleifur Björnsson, Guðmundur Árni Þórðarson og Óskar Ásgeirsson.

Öll réttindi áskilin.



Patterson 1958. Mynd frá Landmælingum Íslands.

Efnisyfirlit

Formáli	2
Fornleifar	2
Svæði til umfjöllunar	3
Aðfararorð	4
Flugslys	10
Broadstreet	11
Örnefni	12
Fornleifar	12
Byggingasaga	13
Í hnotskurn	13
Þróun og yfirbragð byggðar	13
Hönnuðir	13
Kort	14
Verndarsvæði í byggð	15
	16
Varðveislumat fyrir hús og mannvirki	47
Varðveisluflokkarnir eru:	47
Svæði til umfjöllunar	48
Tilmæli	48
Heimildaskrá:	49
Óprentaðar heimildir	49
Prentaðar heimildir	49
Ártöl bygginga og hönnuðir	49
Rafrænar heimildir	49
Loftmyndir og kort	50
Ljósmyndir	50

Formáli

Í skipulagslögum nr 123/2010, gr.37 segir m.a. „þegar unnið er deiliskipulag í þegar byggðu hverfi skal lagt mat á varðveislugildi svipmóts byggðar og einstakra bygginga sem fyrir eru, með gerð húsakönnunar.“

Byggða- og húsakönnun er „byggingarlistarleg og menningarsöguleg skoðun, könnun, greining, úttekt, skráning og mat bæjarumhverfis og einstakra húsa, studd sagnfræðilegri könnun nauðsynlegra frumheimilda“.¹ Í húsakönnun tekur varðveislumat til eftirtalinna þátta: byggingarlistar, menningarsögulegs gildis, umhverfisgildis og upprunalegrar gerðar húss. Út frá mati á þessum þáttum skulu færð rök fyrir varðveislugildi.²

Hér fer á eftir könnun byggðar við svonefndan Patterson flugvöll, en húsakönnunin er unnin að beiðni Byggðasafns Reykjanesbæjar og er unnin sem hluti þess að safna saman heimildum um veru hersins á Miðnesheiði. Einnig er könnunin fylgigagn með hugsanlegri umsókn um verndarsvæði í byggð.

Ekki er um að ræða tæmandi sögulega úttekt á viðkomandi svæði. Nauðsynlegt er hins vegar að átta sig á samhengi byggðarinnar og þróun skipulagssvæðisins í heild sinni.

Hver bygging hefur verið mynduð og - eins og unnt er út frá þeim gögnum sem til eru - ; byggingarár tilgreint, hönnuður/byggingaraðilar, efnisval skilgreint og breytingar skráðar.

Fornleifar

Ekki hefur farið fram fornleifarannsókn á Patterson svæðinu en vitað er að svokallaður Skipastígur sem lá frá Grindavík og að Stekkjarkoti í Innri Njarðvík lá þar um. Lega hans var nokkurn veginn þar hitaveitulögnin frá Svartsengi og að Fitjum er staðsett. Skipastígurinn eru einu þekktu fornleifarnar sem þar er að finna og hugsanlega einhver vörðubrot honum tengd.

En eins og gefur að skilja er mikið af herminjum á og við Patterson þar sem hann flugvöllurinn var gerður sem herflugvöllur líkt og öll þau mannvirki sem þar eru og hafa verið.

¹ Minjastofnun Íslands: „Leiðbeiningar um gerð byggða- og húsakönnana“

² Minjastofnun Íslands: „Leiðbeiningar um gerð byggða- og húsakönnana“.

Svæði til umfjöllunar

Þær byggingar sem eru til umfjöllunar eru öll þau mannvirki sem fyrirfinnast við Patterson flugvöll ásamt þeirri einu byggingu sem eftir er við svæði sem nefnist Broadstreet og er um 4 km. austan við Patterson.



Kort af vef Landmælinga Íslands

Aðfararorð

Þann 11. júní 1941 komu átta yfirmenn Bandaríska hersins til Íslands og viku síðar, eða þann 18. júní, greindu þeir frá því að frá sjónarhóli verkfræðinganna hefði Ísland lítið upp á að bjóða. „Án trjáa var engan innlendan við að hafa og í raun þyrfti að flytja allt inn sem á þarf að halda. Hafnir eru litlar og ráða ekki við skip sem eru stærri en 470 fet og rista ekki dýpra en 21 fet. Veðurfarið biði upp á vetrarhita sem væri að meðaltali -1°C (30°F) og sumarhita með meðalhita um 11°C (52°F), rigningu með um 127 Sentímetra meðal ársúrkomu og vetrarvinda sem vætu um 36m/sek. Einungis hraungrjót, möl og sandur væri nóg af á hinni hráslagalegu eyju“.³ Einnig sögðu þeir að hér væru tveir nothæfir flugvellir sem byggðir höfðu verið af Bretum en þeir þyrftu breytinga við til að fullnægja stöðlum og til að bera aukna umferð þyngri flugvéla. Fyrir utan flugvöllinn í Reykjavík og á Kaldaðarnesi við Selfoss voru nokkrar lélegar flugbrautir, svo sem á Garðskaga, og nýttu eingöngu til nauðlendinga. Flugbrautirnar á Melgerðismelum utan við Akureyri og Höfn í Hornafirði voru of langt frá til að falla að hugmyndum bandarískra hernaðaryfirvalda.

Í upphafi veru Bandaríkjahers var ætlunin með flugvelli við Keflavík og Njarðvík að hafa einungis einn flugvöll. Hann skyldi staðsettur á svokölluðum Sviðningum ofan við Njarðvíkurfitjar. Skyldi sá flugvöllur klæddur svokölluðum „Marston-mats“. En mottur þær voru gataðar járnplötur sem kræktust saman og mynduðu þannig heilu flugvellina og gátu borið uppi flugvélar á jarðvegi sem annars hefði ekki verið hægt að lenda á. Þessi járn gengu undir nafninu „Bretajárn“ hjá Íslendingum sem fundu mikil og fjölbreytt not fyrir þau eftir stríðið.

Sviðningarnir urðu fyrir valinu eftir að flugherinn hafði kannað nokkra staði svo sem Garðskaga og Sandskeið. Það kom svo í hlut byggingarsveitar flughersins að byggja flugvöllinn og skyldi hafist handa með hraði. Skyldi flugvöllurinn vera með tvær 1600 metra langar flugbrautir og skálahverfi fyrir flugsveitina. Eins átti byggingarsveit flughersins ráða til verksins íslenska verkamenn. Fyrstu liðsmenn 21. Byggingarsveitar hersins komu til landsins haustið 1941 en framkvæmdir við flugvallargerðina hófust 1942.

Þegar verkfræðideildin kom til landsins fóru að berast sérhæfð verkfæri til flugvallagerðar ásamt öðrum búnaði.⁴ Til að byrja með fékk fjöldi Íslendinga vinnu við flugvallargerðina á Reykjanesi. Nokkur fjöldi Íslendinga fékk vinnu við flugvallagerðina. Fengu sumir þeirra þjálfun í meðferð þungavinnuvéla sem áttu enga sína líka hér á landi, má þar nefna jarðýtur,

³ Beck, Alfred M. O.fl. bls

⁴ Beck, Alfred M. O.fl. bls

krana, grjótmulningsvélar og malbikunarvélar. En með setningu öryggisreglna á svæðinu sumarið 1942 var öllum Íslendingunum sagt upp störfum og eftir það luku um 4500 Bandaríkjamenn verkinu. Hér var í raun um að ræða tvo samtengda flugvelli með sex löngum steinsteyptum og malbikuðum flugbrautum; annars vegar aðalflugvöllurinn á Háaleiti, Meeks-flugvöllur sem síðar varð Keflavíkurlflugvöllur, og hins vegar Patterson-flugvöllur á Njarðvíkurheiði en hann var ekki notaður eftir stríð.⁵ Patterson-flugvöllur var minni og einungis notaður fyrir orrustuflugvélar til varnar flugvöllum báðum. Flugvellirnir voru teknir í notkun árin 1942 og 1943 og þar með gátu Bandaríkjamenn flutt sig frá Reykjavíkurlflugvelli með meginhluta starfsemi sinnar.⁶

Fyrir utan flugvallagerð á Sviðningunum og Miðnesheiði stóð herinn fyrir vegabótum frá Reykjavík og hafnarbótum í Keflavík vegna aðflutninga.⁷ Reiknað hefur verið út að heildarkostnaður við gerð flugvallanna tveggja og aðrar tilheyrandi framkvæmdir hafi jafngilt 9% vergrar landsframleiðslu Íslendinga árið 1943.⁸

Pattersonflugvöllur var gerður af Bandaríkjaher í síðari heimsstyrjöld og var tekinn í notkun 1942. Hann var mikilvægur áningarstaður herflugvéla á leið yfir Norður-Atlantshaf í styrjöldinni og var færður Íslendingum til eignar árið 1946 ásamt Meeks flugvelli. Vorið 1951 gerðu Ísland og Bandaríkin með sér varnarsamning og hafði bandaríska varnariðrið flugbækistöð á Keflavíkurlflugvelli til ársins 2006.



Íslendingar við braggasmíði á Pattersonflugvelli sumarið 1942. Þrjár u.þ.b. 1,5 km langar flugbrautir voru lagðar í slakkanum handan við braggann.

Við hernám Íslands vorið 1940 var engi flugvelli að finna í landinu. Breska hernámliðinu lá á að koma á fót eftirliti úr lofti til varnar hugsanlegri innrás Þjóðverja og sendi breski flotinn strax sveit lítilla sjóflugvéla til landsins sem starfaði þar um sumarið. Sléttir og harðir bakkar Ölfusár í Kaldaðarnesi buðu upp á nánast eina hentuga flugvöllinn af náttúrunnar hendi í nágrenni Reykjavíkur en flestir herflugvellir til þess tíma voru grasi vaxnar grundir líkt og í

⁵ Arnór Gunnarsson. bls. 74

⁶ Friðþór Eydal. bls. 66

⁷ Friðþór Eydal. bls 85, 88

⁸ Friðþór Eydal. bls. 94

Kaldaðarnesi. Sá hængur var þó á að flugvallarstæðið lá austan árinna sem á það til að flæða þegar klakastíflur myndast í ánni á veturnum. Bretum var þetta vel ljóst en lá á og gerðu reyndar í fyrstu alls ekki ráð fyrir að stunda neitt flug á Íslandi yfir vetrarmánuðina. Flugstarfsemi hófst í Kaldaðarnesi um haustið en jafnframt var hafist handa við flugvallargerð í Reykjavík.

Síðari hluta ársins 1940 varð ljóst að þýski kafbátarflotinn léti ekki sitja við árásir á skip undan Bretlandsströndum og myndi færa athafnasvæði sitt vestar á Atlantshaf eftir því sem varnirnar styrktust. Flugvélar höfðu þegar sannað gildi sitt við varnir gegn kafbátum og því brýnt að koma upp aðstöðu fyrir stærri og öflugri eftirlitsflugvélar sem víðast svo veita mætti skipalestum vernd lengra frá landi. Reykjavíkflugvöllur var tilbúinn til notkunar sumarið 1941 um það bil er þýskir kafbátar fóru að herja á skipalestir suður af landinu. Þá var hafist handa við að stækka



Bygging 2006. Steinsteipt bygging sem var líklega nýtt til varðveislu einhvers viðkvæms búnaðar. Á nokkrum stöðum innan byggingarinnar eru merkingar sem segja „Personnel must ground self before handling electronic initiated munitions“

Mynd: Helgi Biering

flugvöllinn í Kaldaðarnesi. Báðir flugvellirnir voru þó einungis búnir einni flugbraut í fyrstu og voru því sléttar lendingarstaðir á nokkrum stöðum sem nota mátti í neyð. Einn slíkur neyðarflugvöllur var gerður á Garðskaga og voru það fyrstu flugvallarframkvæmdir á Suðurnesjum.

Bandaríkin hófu að styrkja herlið Breta hér á landi sumarið 1941 samkvæmt samningi við íslensk stjórnvöld með það fyrir augum að leysa breska herinn af hólmi. Bandaríkin voru ekki orðin þátttakendur í stjórninni en skyldu m.a. annast loftvarnir með orrustuflugvélum á Reykjavíkflugvelli. Bandaríska herráðið ráðgerði að byggja stóran flugvöll fyrir sprengju- og eftirlitsflugvélar á suðvesturhorni landsins. Og þar sem allt of þröngt var um orrustuflugsveitna á Reykjavíkflugvelli með öðrum flugsveitum sem þar voru var einnig byggður annar minni fyrir hana á Njarðvíkurheiði. Bandaríkjamenn sáu strax að Suðurnesin væru vel til þess fallin að byggja slíka flugvelli, enda Bretar þegar með vísi að flugvelli á Garðskaga og utanverður Reykjanesskaginn nánast hindrunarlaus til flugs.

Árás Japana á herstöðvar Bandaríkjanna á Hawaiieyjum 6. desember 1941 breytti gangi styrjaldarinnar og áætlunum Bandaríkjanna. Stóru sprengju- og eftirlitsflugvélarnar sem áætlað var að senda til Íslands voru sendar til bælistöðva við Kyrrahaf. Þörfin á stórum flugvelli af þessu tagi var þó enn fyrir hendi þótt á annan veg væri. Ljóst var að flytja þyrfti mikinn fjölda flugvéla frá Bandaríkjunum til Bretlands til þátttöku í styrjöldinni í Evrópu en Bretar höfðu fest kaup á fjölda flugvéla í Bandaríkjunum og Kanada og flogið mörgum þeirra yfir hafið með viðkomu á Reykjavíkflugvelli.

Flugvöllum Bandaríkjahers var valinn staður upp af Njarðvíkurfitjum og á Háaleiti ofan Keflavíkur. Bretar höfðu gert drög að stækkun varaflugvallarins á Garðskaga en þær mæltust ekki vel fyrir sökum skorts á landrými fyrir það rísa mannvirki sem Bandaríkjaher hafði á teikniborðinu. Úrslitum um staðarvalið réð jökulgarðurinn á Háaleiti sem hafði að geyma heppileg jarðefni til fyllingar undir flugbrautirnar og ekki þótti hagkvæmt að flytja langan veg. Samdist svo um að íslenska ríkið útvegaði landrými fyrir flugvelli og tengda starfsemi sem skilað yrði aftur með öllum mannvirkjum til íslensku þjóðarinnar til eignar að styrjöldinni lokinni.

Framkvæmdir hófust við lagningu flugvallarins upp af Fitjum í febrúar 1942 og var verkið unnið



Pattesonflugvöllur árið 1958. Flugbrautirnar voru um 1,5 km að lengd hver um sig og akstursbrautir tengdu brautarenda saman í hring.

Mvnd LMÍ

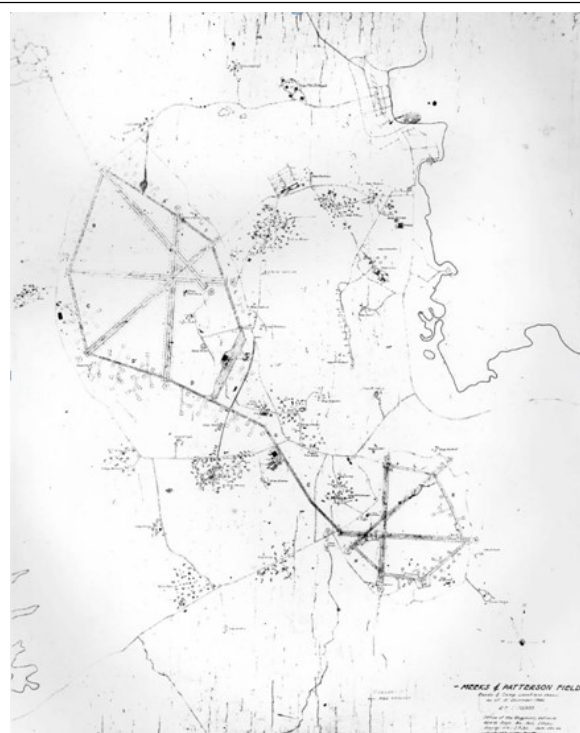
af byggingarsveit flughersins ásamt u.þ.b. 100 íslenskum verkamönnum og vörubílstjórum. Íslensku starfsmennirnir hurfu á braut í júníbyrjun þegar nýjar reglur um hernaðaröryggi tóku gildi og bönnuðu alla umferð annarra en hermanna innan flugvallarsvæðisins. Skömmu áður hóf bandarískt verktakafyrirtæki framkvæmdir fyrir Bandaríkjaher hér á landi og tóku starfsmenn þess við af heimamönnum sem fengin voru verkefni á vegum hersins annars staðar. Illa gekk þó að fá hæfa bandaríska verkamenn til starfa á Íslandi og var gripið til þess ráðs að senda nýstofnaða byggingarsveit flotans til landsins sem tók við mannvirkjagerðinni ásamt byggingarsveitum hersins. Flugvöllurinn sem hlaut nafnið Patterson Field var tilbúinn

til takmarkaðrar umferðar sumarið 1942 þegar flugvélum 8. flughersins bandaríska, sem hefja skyldu loftárásir á Þýskaland, var flogið til Bretlands með viðkomu á Grænlandi og Íslandi.

Alls störfuðu um 3.000 manns við gerð þessara tveggja flugvalla þegar mest var og lauk verkinu árið eftir en vinna við Patterson lá niðri um veturinn. Bandaríkjamenn nefndu flugvöllinn á Háaleiti *Meeks-Field* eftir ungum bandarískum orrustuflugmanni sem fórst í flugslysi á Reykjavíkflugvelli 19. ágúst 1941 skömmu eftir komuna til landsins. Patterson-flugvöllur var að sama skapi nefndur eftir öðrum ungum flugmanni sem einnig lét lífið hér á landi nokkru síðar.

Meeks-flugvöllur sem nú nefnist Keflavíkflugvöllur var tekinn í notkun í apríl 1943 en smíði beggja flugvallanna og tilheyrandi mannvirkja var lokið þá um haustið. Alls risu 49 herskálahverfi á víð og dreif um flugvallarsvæðið og annars staðar á Suðurnesjum í tengslum við flugvöllina og varnarviðbúnað sem fylgdi starfseminni.

Flugumferð var að mestu aðskilin á flugvöllunum við Keflavík. Um Meeks-flugvöll fóru eingöngu ferju- og áætlunarvélar en auk þess fengu kafbátaleitarflugvélar breska flughersins af gerðinni B-24 Liberator sem aðsetur höfðu á Reykjavíkflugvelli þar aðstöðu. Starfrækslu Patterson-flugvallar var hætt í stríðslok en almennt millilandaflug hófst þá um Meeks-flugvöll.



Flugvellir Bandaríkjahers við Keflavík við verklok síðla árs 1943. Stærri völlum Meeks Field síðar Keflavíkflugvöllur þjónaði millilandaflugi og þar gat fjöldi flugvéla haft viðdvöl í einu. Flugvöllurinn hefur verið stækkaður verulega. Minni flugvöllurinn, Patterson Field var aðsetur orrustuflugvéla sem önnuðust loftvarnir. Á flugvallarsvæðinu risu alls 43 herskálahverfi sem hýst gátu 10.000 manns auk flugskýla, eldsneytistanka og annarra mannvirkja sem tengdust starfseminni.

Ríkisstjórnir Íslands og Bandaríkjanna undirrituðu samning haustið 1946 sem kvað á um um brottför Bandaríkjahers, sem þá taldi einungis um 1.000 menn sem störfuðu við rekstur Keflavíkflugvallar. Samningurinn sem jafnan er nefndur Keflavíkursamningurinn veitti Bandaríkjastjórn heimild til þess að nota flugvöllinn til millilendingar herflugvéla á leiðinni til og frá Evrópu í tengslum við hersetuna í Þýskalandi. Flugvellirnir og önnur mannvirki urðu

eign Íslendinga eins og til stóð en Bandaríkjastjórn stóð áfram straum af rekstrarkostnaði flugvallarins sem hlaut nafnið Keflavíkurflugvöllur.

Síðustu bandarísku hermennirnir héldu af landi brott 8. apríl 1947 og tók flugfélagið American Overseas Airlines við flugvallarrekstrinum og réð bandaríska og íslenska starfsmenn til verksins. Starfsemin var að flestu leyti sambærileg við það sem verið hafði á stríðsárunum, nema að nú var umferðin að miklu leyti evrópskar og bandarískar farþegaflugvélar sem millilentu ásamt bandarískum herflugvélum.



Sprengjugeymsla 2026 haustið 2019. Þessi geymsla er ein af upphaflegri gerð og enn með stálframhlið. Á mörgum öðrum er búið að steypa upp framhliðina. Mynd: Helgi Biering.

Keflavíkursamningurinn kvað á um að Íslendingar skyldu þjálfaðir í sem flestum störfum við flugvallarreksturinn og var fljótlega ráðið í störf verka- og iðnaðarmanna og þjónustustörf af ýmsu tagi. Það var þó ekki fyrr en seint á árinu 1949 að Íslendingar hófu að vinna sérhæfð tæknistörf, t.d. við flugumferðarstjórn.

Við stofnun varnarliðsins vorið 1951 tók flutningadeild bandaríska flughersins við rekstri Keflavíkurflugvallar og hótelsins, en Flugmálastjórn Keflavíkurflugvallar annaðist afgreiðslu farþegaflugvéla sem leið áttu um flugvöllinn og aðra almenna flugþjónustu. En Patterson flugvöllur fékk það hlutverk að vera geymslusvæði fyrir tækjabúnað og sprengiefni þar til að herinn fór aftur árið 2006.

Flugslýs

Eitthvað var um flugslýs á og í kringum Patterson flugvöllinn og ætla ég að minnst á þau sem þar urðu. Hugsanlegt er að eitthvað sé af hlutum á Vogshól þar sem tvær af þessum flugvélum komu niður á nánast sama blettinn.

27. desember 1942 fórst Catalina flugbátur á Vogshóll sem er við austurenda Patterson, vélin var á leiðinni í kaþátaleit þegar hún lenti í hvössum éljabakka og fórst um fimmtán mínútum eftir að hún fór á loft. Allir níu áhafnarmeðlimirnir fórust Njarðvíkurheiði.



Flugvélin Big Bastard á maganum eftir magalendinguna. Flugvélin var af gerðinni P-47D Thunderbolt. Mynd af vefnum stríðsminjar.is

11. janúar 1943 magalenti P-40 Warhawk á Patterson flugvellinum. Flugmaðurinn slapp og flugvélin skemmdist minniháttar og var löguð.

25. janúar 1944 brotlenti UC-45E Expeditor stuttu eftir flugtak frá Patterson. Brotlendingarstaðurinn er ekki staðfestur. Flugmaður og farþegar lifðu slysið af.

22. apríl 1944 brotlenti Stinson Vigilant á Patterson. Flugvélin skemmdist mikið og var afskrifuð. Flugmaðurinn lifði af slysið.

12. maí 1944 hlekkist tveggja hreyfla Douglas Boston á Patterson flugvelli. Eldur kom upp í henni og hún eyðilagðist í eldinum. Allir þrír áhafnarmeðlimirnir komust ómeiddir frá þessu.



UC-45E Expeditor svipuð þeirri sem fórst við Patterson. Mynd af vefnum stríðsminjar.is

11. júní 1944 magalenti P-47

Thunderbolt á Patterson vegna tæknilegra vandamála. Vélin skemmdist töluvert en flugmaðurinn slapp ómeiddur.

8. júlí 1944 hrapaði svo P-47 Thunderbolt í Vogshól skömmu eftir flugtak en flugmaðurinn slapp út í fallhlíf. Sami flugmaður var í sömu stöðu rétt um mánuði fyrir þegar önnur P-47 hrapaði við Húsatóftir hjá Grindavík.

Broadstreet

Allt frá því að herinn tók sér bólsetu á Suðurnesjum tók hann ýmis svæði undir aðgerðir sínar. Sviðningarnir á Njarðvíkurheiði og Háaleiti á Miðnesheiði ásamt fleiri stöðum. Sá fjölbreytti rekstur sem fylgdi hernum var af ýmsum toga s.s. sjúkrahús, flugvellir, útvarpsstöð og fjarskiptastöðvar. En það er einmitt það sem var sett niður á Broadstreet. Sú stöð annaðist samskipti við flugvélar á flugleiðinni milli Evrópu og Bandaríkjanna og var rekin af flugfjarskiptadeild Bandaríkjahers (Army Airways Communications System).⁹ Má þar enn sjá veggibyggingar er reyndar reis eftir stríð í sama tilgangi. Sendistöðin á Camp Broadstreet sá um langdræg fjarskipti við



Það sem eftir stendur af steinsteypta byggingunni við Broadstreet í janúar 2019. Þessi bygging var byggð 1948 og notuð frá 1949 til 1955. Mynd: Helgi Biering.

flugstjórnarmiðstöðvar og flugvélar í millilandaflugi. Hún var oft nefnd útvarpsstöðin en þar var þó ekki um að ræða útvarpssendingar eins og við þekkjum í dag sem útvarpssendingar frá útvarpsstöð með talað mál og tónlist. Í skálahverfum eins og Broadstreet var sjálfstæð vatns- og rafveita. Þar voru í upphafi 36 véla- og íbúðaskálar ásamt sex litlum steinhlöðnum húsum fyrir loftsketasendana sem voru við stærstu loftnetin. Þessir sendar voru undir stöðugu eftirliti tæknimanna sem bjuggu í húsunum þar sem sendarnir voru. Stöðin sendi stöðugt út skeyti sem bárust til hennar um símalínur frá fjarskiptamiðstöðinni á Keflavíkurflugvelli. Til viðbótar skeytasendingum af Keflavíkurflugvelli áframsendi stöðin skeyti varðandi veður og flugstarfsemi milli stöðva beggja vegna Atlantshafsins, frá Stornoway og Prestwick í Skotlandi annars vegar og Narsarsuaq og Ikkateq á Grænlandi hins vegar. Rekstri fjarskiptastöðvarinnar við Broadstreet var haldið áfram eftir stríðið af bandarísku verktakafyrirtæki sem lét reisa steinsteypta byggingu yfir starfsemina árið 1948. Veggirnir af þeirri byggingu standa enn.¹⁰ Eitt af vandamálum sem menn áttu við að glíma voru skemmdir á símastrengjum þeim sem

⁹ Friðþór Eydal. bls. 200

¹⁰ Friðþór Eydal. bls. 198-199

lágu að Broadstreet. Strengirnir voru samsettir af 80 – 100 línupörum í jarðstreng en samsetning strengjanna var á lágum staurum sem voru með nokkur hundruð metra millibili. Þessir staurar voru oft skotmörk manna á helgarskytterií, fyrir vikið fór mikill tími í viðgerðir á samsetningarmúffum og strengjum.¹¹

Örnefni

Fátt er um örnefni á því svæði sem til skoðunar er. Þau sem finnast eru Sjónarhóll, Vogshóll, Sviðningar, Njarðvíkurfitjar, Ketilsbrekka og Ásendi eru þekkt örnefni á annars örnefnasnaudu landslagi Patterson flugvallar. En við Broadstreet eru örnefnin Bjallar, Seltjörn og Sólbrekkur þekktust.



Fornleifar

Fátt er um þekktar fornleifar á Patterson svæðinu eða annars staðar á Sviðningunum.

Skipsstígur, eða Járngerðarstaðastígur, var þjóðleiðin úr Járngerðarstaðahverfi í Grindavík til Keflavíkur.¹² Þegar Skipsstígur er genginn frá Njarðvík og til Grindavíkur sjást tveir áberandi hólar í Njarðvíkurheiðinni. Annar heitir Vogshóll en hinn Sjónarhóll. Skipsstígurinn liggur fyrir austan Vogshól og vestan Sjónarhóls.¹³

Fjöldinn allur er af ummerkjum um veru hersins hér á stríðsárunum auk yngri byrgja frá varnarliðinu. Engin fornleifarannsókn eða skráning hefur farið fram á því landsvæði sem til umfjöllunar er.

¹¹ Friðþór Eydal. bls. 199

¹² Ómar Smári Árnason. bls 52

¹³ Ómar Smári Árnason. bls 64

Byggingasaga

Í hnotskurn

Allt frá fyrstu dögum veru Bandaríkjahers á Suðurnesjum var þörf á að reisa húsnæði fyrir starfsemina. Ýmist geymslubragga, flugskýli og hvað eina sem þurfti til að veita skjól þarfnaðist skjóls fyrir veðri og vindum. Braggar og önnur fljótt byggð bráðabirgðahúsnæði voru í upphafi það sem reist var. Síðar komu svo hús sem voru ætluð til að standa allt að 25 ár ásamt byggingum sem reistar voru til langs tíma.



Dæmigert herskálahverfi á Keflavíkflugvelli og við Patterson sumarið 1944. Camp Turner var aðsetur liðsveitar sem annaðist flugvallarreksturinn. Þar var síðar aðsetur flugvallarstjóra. Keflavík í baksýn.

Þróun og yfirbragð byggðar

Í upphafi var nánast eingöngu reist bráðabirgðahúsnæði og síðar einnig töluvert mikið af stálgrindarhúsum.¹⁴ Eftir að herinn kom aftur hóf hann að reisa sprengjugeymslur sem enn standa víðs vegar um flugvallasvæði Patterson svæðisins.

Þau mannvirki sem eftir standa eru þöglir minnisvarðar liðinna áratuga, ára seinni heimstyrjaldarinnar og kalda stríðsins á Íslandi.

Hönnuðir

Hönnuðir þeirra húsa sem Húsakönnunin nær yfir er verkfræðideild Bandaríska hersins.

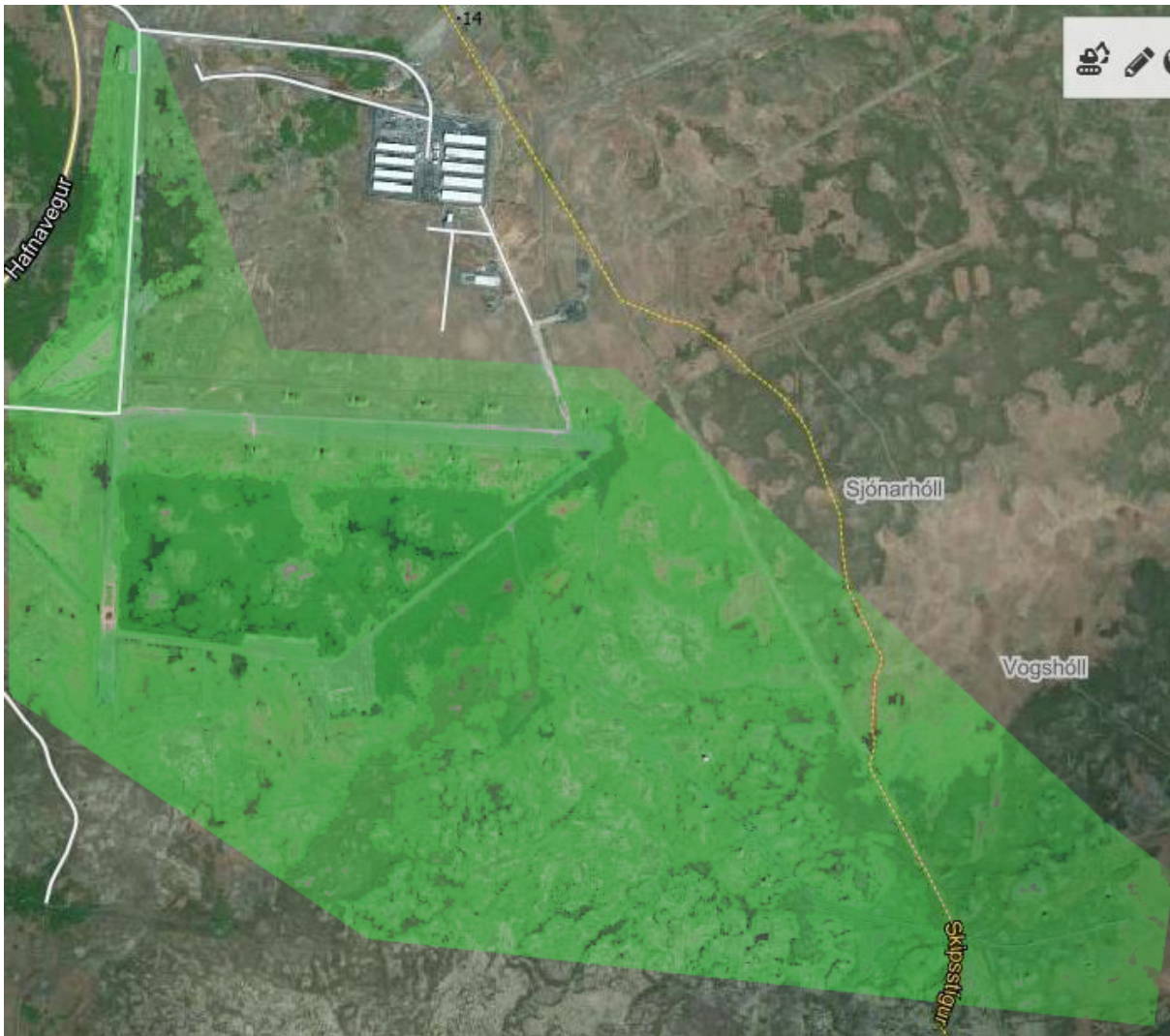
¹⁴ Friðþór Eydal. *Frá Heimsstyrjöld til hververndar, Keflavíkurstöðin 1942 – 195*. bls 267.

Kort



Kort af kortavefsjá Landmælinga Íslands

Verndarsvæði í byggð



Kort af vef Landmælinga Íslands. Hugmynd af verndarsvæði í byggð

Húsakönnun mannvirkja á Patterson



Mynd: Helgi Biering

Fyrsti eigandi: Bandaríski herinn
Hönnuður: Edvard and Kelcey inc / Shriver & Holland

Upphafleg notkun: Skotfærageymsla / Hernaðarmannvirki
Núverandi notkun: Æfingarhús íslensku lögreglunnar



Mynd: Landmælingar Íslands



Mynd: Helgi Biering, Sept 2018

Gerð húss:	Upphafleg:	Núverandi:	Helstu breytingar:	Hönnuðir breytinga:
Byggingarefni: Stálgrind		Stálgrind		
Útveggir: Bárújárn		Bárújárn		
Þakgerð: Mænisþak		Mænisþak		
Þakklæðning: Bárújárn		Bárújárn		
Undirstaða: Steinsteipt		Steinsteipt		
Útlit: Einlyft		Einlyft		
	Portbyggt	Portbyggt		
	Viðbygging	Viðbygging		

Saga

Húsið skipti um hlutverk eftir að herinn fór frá Íslandi 2006 og var gert að æfingarhúsi fyrir íslensku lögregluna.

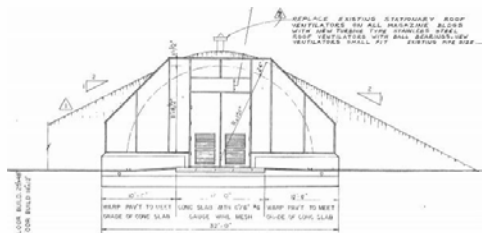
Varðveislumat:

Listrænt gildi / Byggingarlist:	Lágt	Húsið er gömul stálgindarskemma.
Menningarsögulegt gildi:	Miðlungs	Mannvirkið er hluti sögu varnarliðsins á Íslandi.
Umhverfisgildi:	Lágt	Húsið stendur eitt og sér og er ekki hluti götummyndar.
Upprunalegt gildi:	Hátt	Húsið er í upprunalegri mynd.
Tæknilegt ástand:	Hátt	Húsið er í góðu ástandi og er í notkun.
Varðveislugildi:	Miðlungs	Vegna sögu hússins og ástands hefur það miðlungs varðveislugildi.

Verndarflokkar:

Fyrsti eigandi: Bandaríski herinn
Hönnuður: Edwards and Kelcey INC / Shiver & Holland

Upphafleg notkun: Sprengjugeymsla
Núverandi notkun: Aflögð sprengju og skotfærageymsla.



Úr teikningum Verkfræðideildar bandaríkjahers

Ljósmynd. Helgi Biering, sept 2018

Gerð húss:	Upphafleg:	Núverandi:	Helstu breytingar:	Hönnuðir breytingar:
Byggingarefni: Stál		Stál		
Útveggir: Torf		Bárujárn		
Þakgerð: Bogþak		Bogþak		
Þakklæðning: Torf		Bárujárn		
Undirstaða: Steinsteypt		Steinsteypt		
Útlit: Einlyft		Einlyft		
	Stálbogaskemma hulin torfi	Stálbogaskemma hulin torfi		

Saga

Á níunda áratug tuttugustu aldar var framhlið sprengjugeymslunnar steypur upp og nýjar hurðir settar á hana. Ástæða þess er að frostlyftingur í jarðvegi sem er yfir mannvirkinu var farinn að sprengja framhliðina frá meginbyggingunni.

Sprengjugeymslan stendur við gamlan flugvöll frá því í seinni heimstyrjöldinni. Flugvöllurinn var einungis notaður sem flugvöllur á meðan á styrjöldinni stóð. Eftir að herinn kom aftur 1951 var flugvöllurinn einungis notaður sem geymslusvæði og þá lengst af sem sprengjugeymslusvæði uns herinn fór aftur 2006.

Varðveislumat:

Listrænt gildi / Byggingarlist:	Lágt	Sprengjugeymslan er á nokkurn hátt einstakt mannvirki í byggingasögu Íslendinga.
Menningarsögulegt gildi:	Miðlungs	Mannvirkið skipar sess í sögu varnarliðsins á Íslandi.
Umhverfisgildi:	Lágt	Mannvirkið er hannað til að vera sem minnst sýnilegt úr lofti og af landi.
Upprunalegt gildi:	Lágt	Mannvirkið er ekki í upprunalegu horfi.
Tæknilegt ástand:	Lágt	Mannvirkið er í lélegu ástandi.

Varðveislugildi: Miðlungs Vegna ástands, breytingasögu og fjölda annarra samskonar mannvirkja fellur sprengjugeymslan í lágt varðveislumat en vægna sögu þess skráist hún í miðlungs mat

Verndarflokkar: Verndarsvæði í byggð - grænn litur á korti / Götumynd - rauður litur á korti / Varðveisluverð heild - gulur litur á korti

Fyrsti eigandi: Bandaríski herinn
Hönnuður: Edwards and Kelcey INC / Shiver & Holland

Upphafleg notkun: Sprengjugeymsla
Núverandi notkun: Aflögð sprengju og skotfæragymsla.



Mynd Landmælingar Íslands



Ljós. Helgi Biering. sept 2018

Gerð húss:	Upphafleg:	Núverandi:	Helstu breytingar:	Hönnuðir breytinga:
Byggingarefni: Stál		Stál	Framhlið steipt upp	
Útveggir: Torf		Torf		
Þakgerð: Bogabak		Bogabak		
Þakklæðning: Torf		Torf		
Undirstaða: Steinsteypt		Steinsteypt		
Útlit: Einlyft		Einlyft		
	Stálbogaskemma hulin torfi	Stálbogaskemma hulin torfi		

Saga

Á níunda áratug tuttugustu aldar var framhlið sprengjugeymslunnar steiptur upp og nýjar hurðir settar á hana. Ástæða þess er að frostlyftingur í jarðvegi sem er yfir mannvirkinu var farinn að sprengja framhliðina frá meginbyggingunni.

Sprengjugeymslan stendur við gamlan flugvöll frá því í seinni heimstyrjöldinni. Flugvöllurinn var einungis notaður sem flugvöllur á meðan á styrjöldinni stóð. Eftir að herinn kom aftur 1951 var flugvöllurinn einungis notaður sem geymslusvæði og þá lengst af sem sprengjugeymslusvæði uns herinn fór aftur 2006.

Varðveislumat:

Listrænt gildi / Byggingarlist:	Lágt	Sprengjugeymslan er á nokkurn hátt einstakt mannvirki í byggingasögu Íslendinga.
Menningarsögulegt gildi:	Miðlungs	Mannvirkið skipar sess í sögu varnarliðsins á Íslandi.
Umhverfisgildi:	Lágt	Mannvirkið er hannað til að vera sem minnst sýnilegt úr lofti og af landi.
Upprunalegt gildi:	Lágt	Mannvirkið er ekki í upprunalegu horfi.
Tæknilegt ástand:	Lágt	Mannvirkið er í lélegu ástandi.

Varðveislugildi:	Miðlungs	Vegna ástands, breytingasögu og fjölda annarra samskonar mannvirkja fellur sprengjugeymslan í lágt varðveislumat en vegna söðu þess skráist hún í miðlungs mat
------------------	----------	----------------------------------------------------------------------------------------------------------------------------------------------------------------

Verndarflokkar: Verndarsvæði í byggð - grænn litur á korti / Götumynd - rauður litur á korti / Varðveisluverð heild - gulur litur á korti

Fyrsti eigandi: Bandaríksi herinn
Hönnuður: Edwards and Kelcey INC / Shiver & Holland

Upphafleg notkun: Sprengjugeymsla
Núverandi notkun: Aflögð sprengju og skotfærageymsla.



Mynd Landmælingar Íslands



Ljós. Helgi Biering, sept 2018

Gerð húss:	Upphafleg:	Núverandi:	Helstu breytingar:	Hönnuðir breytinga:
Byggingarefni: Stálbogar		Stálbogar		
Útveggir: Torf		Torf		
Þakgerð: Bogabak		Bogabak		
Þakklæðning: Bárújárn		Torf		
Undirstaða: Steinsteypt				
Útlit:	Einlyft Stálbogi hulinn torfi	Einlyft Stálbogaskemma hulin torfi		

Saga

Á níunda áratug tuttugustu aldar var framhlið sprengjugeymslunnar steypur upp og nýjar hurðir settar á hana. Ástæða þess er að frostlyftingur í jarðvegi sem er yfir mannvirkinu var farinn að sprengja framhliðina frá meginbyggingunni.

Sprengjugeymslan stendur við gamlan flugvöll frá því í seinni heimstyrjöldinni. Flugvöllurinn var einungis notaður sem flugvöllur á meðan á styrjöldinni stóð. Eftir að herinn kom aftur 1951 var flugvöllurinn einungis notaður sem geymslusvæði og þá lengst af sem sprengjugeymslusvæði uns herinn fór aftur 2006.

Varðveislumat:

Listrænt gildi / Byggingarlist:	Lágt	Sprengjugeymslan er á nokkurn hátt einstakt mannvirki í byggingasögu Íslendinga.
Menningarsögulegt gildi:	Miðlungs	Mannvirkið skipar sess í sögu varnarliðsins á Íslandi.
Umhverfisgildi:	Lágt	Mannvirkið er hannað til að vera sem minnst sýnilegt úr lofti og af landi.
Upprunalegt gildi:	Lágt	Mannvirkið er ekki í upprunalegu horfi.
Tæknilegt ástand:	Lágt	Mannvirkið er í lélegu ástandi

Varðveislugildi: Miðlungs Vegna ástands, breytingasögu og fjölda annarra samskonar mannvirkja fellur sprengjugeymslan í lágt varðveislumat en vegna söðu þess skráist hún í miðlungs mat

Verndarflokkar: Verndarsvæði í byggð - grænn litur á korti / Götumynd - rauður litur á korti / Varðveisluverð heild - gulur litur á korti

Fyrsti eigandi: Bandaríski herinn
Hönnuður: Edwards and Kelcey INC / Shiver & Holland

Upphafleg notkun: Sprengjugeymsla
Núverandi notkun: Aflögð sprengju og skotfærageymsla.



Mynd: Landmælingar Íslands



Ljós. Helgi Biering, sept 2018

Gerð húss:	Upphafleg:	Núverandi:	Helstu breytingar:	Hönnuðir breytinga:
Byggingarefni: Hlaðið, holsteinn		Hlaðið, holsteinn		
Útveggir: Torf		Torf		
Þakgerð:		Bogaþak		
Þakklæðning:		Torf		
Undirstaða: Steinsteypt		Steinsteypt		
Útlit:	Einlyft	Einlyft		
	Stálbogi hulinn torfi	Stálbogaskemma hulin torfi		

Saga

Á níunda áratug tuttugustu aldar var framhlið sprengjugeymslunnar steyptur upp og nýjar hurðir settar á hana. Ástæða þess er að frostlyftingur í jarðvegi sem er yfir mannvirkinu var farinn að sprengja framhliðina frá meginbyggingunni.

Sprengjugeymslan stendur við gamlan flugvöll frá því í seinni heimstyrjöldinni. Flugvöllurinn var einungis notaður sem flugvöllur á meðan á styrjöldinni stóð. Eftir að herinn kom aftur 1951 var flugvöllurinn einungis notaður sem geymslusvæði og þá lengst af sem sprengjugeymslusvæði uns herinn fór aftur 2006.

Varðveislumat:

Listrænt gildi / Byggingarlist:	Lágt	Sprengjugeymslan er á nokkurn hátt einstakt mannvirki í byggingasögu Íslendinga.
Menningarsögulegt gildi:	Miðlungs	Mannvirkið skipar sess í sögu varnarliðsins á Íslandi.
Umhverfisgildi:	Lágt	Mannvirkið er hannað til að vera sem minnst sýnilegt úr lofti og af landi.
Upprunalegt gildi:	Lágt	Mannvirkið er ekki í upprunalegu horfi.
Tæknilegt ástand:	Lágt	Mannvirkið er í lélegu ástandi

Varðveislugildi: Miðlungs Vegna ástands, breytingasögu og fjölda annarra samskonar mannvirkja fellur sprengjugeymslan í lágt varðveislumat en vegna söðu þess skráist hún í miðlungs mat

Verndarflokkar: Verndarsvæði í byggð - grænn litur á korti / Götumynd - rauður litur á korti / Varðveisluverð heild - gulur litur á korti

Fyrsti eigandi: Bandaríski herinn
Hönnuður: Edwards and Kelcey INC / Shiver & Holland

Upphafleg notkun: Sprengjugeymsla
Núverandi notkun: Aflögð sprengju og skotfæragymsla.



Mynd: Landmælingar Íslands



Ljós. Helgi Biering, sept 2018

Gerð húss:	Upphafleg:	Núverandi:	Helstu breytingar:	Hönnuðir breytinga:
Byggingarefni: Stál		Stál		
Útveggir: Torf		Torf		
Þakgerð: Bogabak		Bogabak		
Þakklæðning: Bárújárn		Torf		
Undirstaða: Steinsteypt		Steinsteypt		
Útlit: Einlyft		Einlyft		
	Stálbogi hulinn torfi	Stálbogaskemma hulin torfi		

Saga

Á níunda áratug tuttugustu aldar var framhlið sprengjugeymslunnar steypur upp og nýjar hurðir settar á hana. Ástæða þess er að frostlyftingur í jarðvegi sem er yfir mannvirkinu var farinn að sprengja framhliðina frá meginbyggingunni.

Sprengjugeymslan stendur við gamlan flugvöll frá því í seinni heimstyrjöldinni. Flugvöllurinn var einungis notaður sem flugvöllur á meðan á styrjöldinni stóð. Eftir að herinn kom aftur 1951 var flugvöllurinn einungis notaður sem geymslusvæði og þá lengst af sem sprengjugeymslusvæði uns herinn fór aftur 2006.

Varðveislumat:

Listrænt gildi / Byggingarlist:	Lágt	Sprengjugeymslan er á nokkurn hátt einstakt mannvirki í byggingasögu Íslendinga.
Menningarsögulegt gildi:	Miðlungs	Mannvirkið skipar sess í sögu varnarliðsins á Íslandi.
Umhverfisgildi:	Lágt	Mannvirkið er hannað til að vera sem minnst sýnilegt úr lofti og af landi.
Upprunalegt gildi:	Lágt	Mannvirkið er ekki í upprunalegu horfi.
Tæknilegt ástand:	Lágt	Mannvirkið er í lélegu ástandi

Varðveislugildi: Miðlungs Vegna ástands, breytingasögu og fjölda annarra samskonar mannvirkja fellur sprengjugeymslan í lágt varðveislumat en vegna söðu þess skráist hún í miðlungs mat

Verndarflokkar: Verndarsvæði í byggð - grænn litur á korti / Götumynd - rauður litur á korti / Varðveisluverð heild - gulur litur á korti

Fyrsti eigandi: Bandaríski herinn
Hönnuður: Edwards and Kelcey INC / Shiver & Holland

Upphafleg notkun: Sprengjugeymsla
Núverandi notkun: Aflögð sprengju og skotfærageymsla.



Mynd: Landmælingar Íslands



Ljós. Helgi Biering, sept 2018

Gerð húss:	Upphafleg:	Núverandi:	Helstu breytingar:	Hönnuðir breytinga:
Byggingarefni: stál		stál		
Útveggir: Torf		Torf		
Þakgerð: Bogabak		Bogabak		
Þakklæðning: Bárújárn		Torf		
Undirstaða: Steinsteypt		Steinsteypt		
Útlit: Einlyft		Einlyft		
	Stálbogi hulinn torfi	Stálbogaskemma hulin torfi		

Saga

Á níunda áratug tuttugustu aldar var framhlið sprengjugeymslunnar steypur upp og nýjar hurðir settar á hana. Ástæða þess er að frostlyftingur í jarðvegi sem er yfir mannvirkinu var farinn að sprengja framhliðina frá meginbyggingunni.

Sprengjugeymslan stendur við gamlan flugvöll frá því í seinni heimstyrjöldinni. Flugvöllurinn var einungis notaður sem flugvöllur á meðan á styrjöldinni stóð. Eftir að herinn kom aftur 1951 var flugvöllurinn einungis notaður sem geymslusvæði og þá lengst af sem sprengjugeymslusvæði uns herinn fór aftur 2006.

Varðveislumat:

Listrænt gildi / Byggingarlist:	Lágt	Sprengjugeymslan er á nokkurn hátt einstakt mannvirki í byggingasögu Íslendinga.
Menningarsögulegt gildi:	Miðlungs	Mannvirkið skipar sess í sögu varnarliðsins á Íslandi.
Umhverfisgildi:	Lágt	Mannvirkið er hannað til að vera sem minnst sýnilegt úr lofti og af landi.
Upprunalegt gildi:	Lágt	Mannvirkið er ekki í upprunalegu horfi.
Tæknilegt ástand:	Lágt	Mannvirkið er í lélegu ástandi

Varðveislugildi:	Miðlungs	Vegna ástands, breytingasögu og fjölda annarra samskonar mannvirkja fellur sprengjugeymslan í lágt varðveislumat en vegna söðu þess skráist hún í miðlungs mat
------------------	----------	----------------------------------------------------------------------------------------------------------------------------------------------------------------

Verndarflokkar: Verndarsvæði í byggð - grænn litur á korti / Götumynd - rauður litur á korti / Varðveisluverð heild - gulur litur á korti

Fyrsti eigandi: Bandaríski herinn
Hönnuður: Edwards and Kelcey INC / Shiver & Holland

Upphafleg notkun: Sprengjugeymsla
Núverandi notkun: Aflögð sprengju og skotfæragymsla.



Mynd: Landmælingar Íslands



Ljós. Helgi Biering, sept 2018

Gerð húss:	Upphafleg:	Núverandi:	Helstu breytingar:	Hönnuðir breytinga:
Byggingarefni: Stál		Stál		
Útveggir: Torf		Torf		
Þakgerð: Bogabak		Bogabak		
Þakklæðning: Bárújárn		Torf		
Undirstaða: Steinsteypt		Steinsteypt		
Útlit: Einlyft		Einlyft		
	Stálbogi hulinn torfi	Stálbogaskemma hulin torfi		

Saga

Á níunda áratug tuttugustu aldar var framhlið sprengjugeymslunnar steypur upp og nýjar hurðir settar á hana. Ástæða þess er að frostlyftingur í jarðvegi sem er yfir mannvirkinu var farinn að sprengja framhliðina frá meginbyggingunni.

Sprengjugeymslan stendur við gamlan flugvöll frá því í seinni heimstyrjöldinni. Flugvöllurinn var einungis notaður sem flugvöllur á meðan á styrjöldinni stóð. Eftir að herinn kom aftur 1951 var flugvöllurinn einungis notaður sem geymslusvæði og þá lengst af sem sprengjugeymslusvæði uns herinn fór aftur 2006.

Varðveislumat:

Listrænt gildi / Byggingarlist:	Lágt	Sprengjugeymslan er á nokkurn hátt einstakt mannvirki í byggingasögu Íslendinga.
Menningarsögulegt gildi:	Miðlungs	Mannvirkið skipar sess í sögu varnarliðsins á Íslandi.
Umhverfisgildi:	Lágt	Mannvirkið er hannað til að vera sem minnst sýnilegt úr lofti og af landi.
Upprunalegt gildi:	Lágt	Mannvirkið er ekki í upprunalegu horfi.
Tæknilegt ástand:	Lágt	Mannvirkið er í lélegu ástandi

Varðveislugildi:	Miðlungs	Vegna ástands, breytingasögu og fjölda annarra samskonar mannvirkja fellur sprengjugeymslan í lágt varðveislumat en vegna söðu þess skráist hún í miðlungs mat
Verndarflokkar:		Verndarsvæði í byggð - grænn litur á korti / Götumynd - rauður litur á korti / Varðveisluverð heild - gulur litur á korti

Fyrsti eigandi: Bandaríski herinn
Hönnuður: Edwards and Kelcey INC / Shiver & Holland

Upphafleg notkun: Sprengjugeymsla
Núverandi notkun: Aflögð sprengju og skotfærageymsla.



Mynd: Landmælingar Íslands



Ljós. Helgi Biering, sept 2018

Gerð húss:	Upphafleg:	Núverandi:	Helstu breytingar:	Hönnuðir breytinga:
Byggingarefni: Stál		Stál		
Útveggir: Torf		Torf		
Þakgerð: Bogabak		Bogabak		
Þakklæðning: Bárújárn		Torf		
Undirstaða: Steinsteypt		Steinsteypt		
Útlit: Einlyft		Einlyft		
	Stálbogi hulinn torfi	Stálbogaskemma hulin torfi		

Saga

Á níunda áratug tuttugustu aldar var framhlið sprengjugeymslunnar steypur upp og nýjar hurðir settar á hana. Ástæða þess er að frostlyftingur í jarðvegi sem er yfir mannvirkinu var farinn að sprengja framhliðina frá meginbyggingunni.

Sprengjugeymslan stendur við gamlan flugvöll frá því í seinni heimstyrjöldinni. Flugvöllurinn var einungis notaður sem flugvöllur á meðan á styrjöldinni stóð. Eftir að herinn kom aftur 1951 var flugvöllurinn einungis notaður sem geymslusvæði og þá lengst af sem sprengjugeymslusvæði uns herinn fór aftur 2006.

Varðveislumat:

Listrænt gildi / Byggingarlist:	Lágt	Sprengjugeymslan er á nokkurn hátt einstakt mannvirki í byggingasögu Íslendinga.
Menningarsögulegt gildi:	Miðlungs	Mannvirkið skipar sess í sögu varnarliðsins á Íslandi.
Umhverfisgildi:	Lágt	Mannvirkið er hannað til að vera sem minnst sýnilegt úr lofti og af landi.
Upprunalegt gildi:	Lágt	Mannvirkið er ekki í upprunalegu horfi.
Tæknilegt ástand:	Lágt	Mannvirkið er í lélegu ástandi

Varðveislugildi: Miðlungs Vegna ástands, breytingasögu og fjölda annarra samskonar mannvirkja fellur sprengjugeymslan í lágt varðveislumat en vegna söðu þess skráist hún í miðlungs mat

Verndarflokkar: Verndarsvæði í byggð - grænn litur á korti / Götumynd - rauður litur á korti / Varðveisluverð heild - gulur litur á korti

Fyrsti eigandi: Bandaríski herinn
Hönnuður: Edwards and Kelcey INC / Shiver & Holland

Upphafleg notkun: Sprengjugeymsla
Núverandi notkun: Aflögð sprengju og skotfærageymsla.



Mynd: Landmælingar Íslands



Ljós. Helgi Biering, sept 2018

Gerð húss:	Upphafleg:	Núverandi:	Helstu breytingar:	Hönnuðir breytinga:
Byggingarefni: Stál		Stál		
Útveggir: Torf		Torf		
Þakgerð: Bogabak		Bogabak		
Þakklæðning: Bárújárn		Torf		
Undirstaða: Steinsteypt		Steinsteypt		
Útlit: Einlyft		Einlyft		
	Stálbogi hulinn torfi	Stálbogaskemma hulin torfi		

Saga

Á níunda áratug tuttugustu aldar var framhlið sprengjugeymslunnar steypur upp og nýjar hurðir settar á hana. Ástæða þess er að frostlyftingur í jarðvegi sem er yfir mannvirkinu var farinn að sprengja framhliðina frá meginbyggingunni.

Sprengjugeymslan stendur við gamlan flugvöll frá því í seinni heimstyrjöldinni. Flugvöllurinn var einungis notaður sem flugvöllur á meðan á styrjöldinni stóð. Eftir að herinn kom aftur 1951 var flugvöllurinn einungis notaður sem geymslusvæði og þá lengst af sem sprengjugeymslusvæði uns herinn fór aftur 2006.

Varðveislumat:

Listrænt gildi / Byggingarlist:	Lágt	Sprengjugeymslan er á nokkurn hátt einstakt mannvirki í byggingasögu Íslendinga.
Menningarsögulegt gildi:	Miðlungs	Mannvirkið skipar sess í sögu varnarliðsins á Íslandi.
Umhverfisgildi:	Lágt	Mannvirkið er hannað til að vera sem minnst sýnilegt úr lofti og af landi.
Upprunalegt gildi:	Lágt	Mannvirkið er ekki í upprunalegu horfi.
Tæknilegt ástand:	Lágt	Mannvirkið er í lélegu ástandi

Varðveislugildi: Miðlungs Vegna ástands, breytingasögu og fjölda annarra samskonar mannvirkja fellur sprengjugeymslan í lágt varðveislumat en vegna söðu þess skráist hún í miðlungs mat

Verndarflokkar: Verndarsvæði í byggð - grænn litur á korti / Götumynd - rauður litur á korti / Varðveisluverð heild - gulur litur á korti

Fyrsti eigandi: Bandaríski herinn
Hönnuður: Edwards and Kelcey INC / Shiver & Holland

Upphafleg notkun: Sprengjugeymsla
Núverandi notkun: Aflögð sprengju og skotfærageymsla.



Mynd: Landmælingar Íslands



Ljós. Helgi Biering, sept 2018

Gerð húss:	Upphafleg:	Núverandi:	Helstu breytingar:	Hönnuðir breytinga:
Byggingarefni: Stál		Stál		
Útveggir: Torf		Torf		
Þakgerð: Bogabak		Bogabak		
Þakklæðning: Bárújárn		Torf		
Undirstaða: Steinsteipt		Steinsteipt		
Útlit: Einlyft		Einlyft		
	Stálbogi hulinn torfi	Stálbogaskemma hulin torfi		

Saga

Á níunda áratug tuttugustu aldar var framhlið sprengjugeymslunnar steiptur upp og sett á nýjar hurðir. Ástæða þess er að frostlyftingur í jarðvegi þeim sem er yfir mannvirkinu var farinn að sprengja framhliðina frá meginbyggingunni.

Sprengjugeymslan stendur við gamlan flugvöll frá því í seinni heimstyrjöldinni. Flugvöllurinn var einungis notaður sem flugvöllur á meðan á styrjöldinni stóð. En eftir að herinn kom aftur 1951 var flugvöllurinn einungis notaður sem geymslusvæði og þá lengst af sem sprengjugeymslusvæði allt uns herinn fór aftur 2006.

Varðveislumat:

Listrænt gildi / Byggingarlist:	Lágt	Sprengjugeymslan er á nokkurn hátt einstakt mannvirki í byggingasögu Íslendinga.
Menningarsögulegt gildi:	Miðlungs	Mannvirkið skipar sess í sögu varnarliðsins á Íslandi.
Umhverfisgildi:	Lágt	Mannvirkið er hannað til að vera sem minnst sýnilegt úr lofti og af landi.
Upprunalegt gildi:	Lágt	Mannvirkið er ekki í upprunalegu horfi.
Tæknilegt ástand:	Lágt	Mannvirkið er í lélegu ástandi

Varðveislugildi: Miðlungs Vegna ástands, breytingasögu og fjölda annarra samskonar mannvirkja fellur sprengjugeymslan í lágt varðveislumat en vegna söðu þess skráist hún í miðlungs mat

Verndarflokkar: Verndarsvæði í byggð - grænn litur á korti / Götumynd - rauður litur á korti / Varðveisluverð heild - gulur litur á korti

Fyrsti eigandi: Bandaríski herinn
Hönnuður: Edwards and Kelcey INC / Shiver & Holland

Upphafleg notkun: Samsetningar svokallaðra skot
Núverandi notkun: Aflögð sprengju og skotfærageymsla.



Mynd: Landmælingar Íslands



Ljós. Helgi Biering, sept 2018

Gerð húss:	Upphafleg:	Núverandi:	Helstu breytingar:	Hönnuðir breytinga:
Byggingarefni: Stál		Stál		
Útveggir: Torf		Torf		
Þakgerð: Bogabak		Bogabak		
Þakklæðning: Bárújárn		Bárújárn		
Undirstaða: Steinsteypt		Steinsteypt		
Útlit: Einlyft		Einlyft		
	Stálbogaskemma hulin torfi	Stálbogaskemma hulin torfi		

Saga

Á níunda áratug tuttugustu aldar var framhlið sprengjugeymslunnar steypur upp og nýjar hurðir settar á hana. Ástæða þess er að frostlyftingur í jarðvegi sem er yfir mannvirkinu var farinn að sprengja framhliðina frá meginbyggingunni.

Sprengjugeymslan stendur við gamlan flugvöll frá því í seinni heimstyrjöldinni. Flugvöllurinn var einungis notaður sem flugvöllur á meðan á styrjöldinni stóð. Eftir að herinn kom aftur 1951 var flugvöllurinn einungis notaður sem geymslusvæði og þá lengst af sem sprengjugeymslusvæði uns herinn fór aftur 2006.

Varðveislumat:

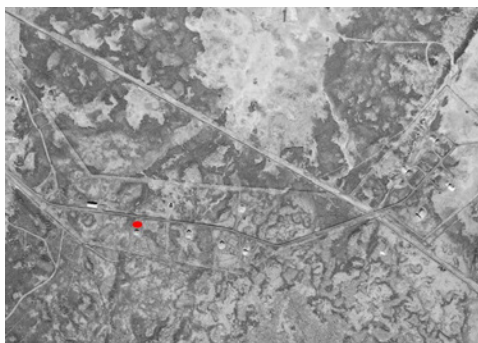
Listrænt gildi / Byggingarlist:	Miðlungs	Sprengjugeymslunnar eru einstök mannvirki vegna byggingarstíls.
Menningarsögulegt gildi:	Miðlungs	Mannvirkið skipar sess í sögu varnarliðsins á Íslandi.
Umhverfisgildi:	Lágt	Mannvirkið er hannað til þess að vera lítt sýnilegt af landi og úr lofti.
Upprunalegt gildi:	Lágt	Mannvirkið er ekki í upprunalegri mynd
Tæknilegt ástand:	Miðlungs	Mannvirkið er í lélegu ástandi.

Varðveislugildi: Miðlungs Vegna þess hve þessi sprengjugeymsla er lítil skorar hún hátt í varðveislugildi en vegna lélegs ástands hennar fellur hún niður í miðlungs varðveislugildi.

Verndarflokkar: Verndarsvæði í byggð - grænn litur á korti

Fyrsti eigandi: Bandaríski herinn
Hönnuður: Edwards and Kelcey INC / Shiver & Holland

Upphafleg notkun: Sprengju og skotfærageymsla
Núverandi notkun: Aflögð sprengju og skotfærageymsla.



Mynd: Landmælingar Íslands



Ljós. Helgi Biering, sept 2018

Gerð húss:	Upphafleg:	Núverandi:	Helstu breytingar:	Hönnuðir breytinga:
Byggingarefni: Stál		Stál		
Útveggir: Torf		Torf		
Þakgerð: Bogabak		Bogabak		
Þakklæðning: Bárújárn		Torf		
Undirstaða: Steinsteipt		Steinsteipt		
Útlit: Einlyft		Einlyft Stálbogaskemma hulin torfi		

Saga

Á níunda áratug tuttugustu aldar var framhlið sprengjugeymslunnar steiptur upp og nýjar hurðir settar á hana. Ástæða þess er að frostlyftingur í jarðvegi sem er yfir mannvirkinu var farinn að sprengja framhliðina frá meginbyggingunni.

Sprengjugeymslan stendur við gamlan flugvöll frá því í seinni heimstyrjöldinni. Flugvöllurinn var einungis notaður sem flugvöllur á meðan á styrjöldinni stóð. Eftir að herinn kom aftur 1951 var flugvöllurinn einungis notaður sem geymslusvæði og þá lengst af sem sprengjugeymslusvæði uns herinn fór aftur 2006.

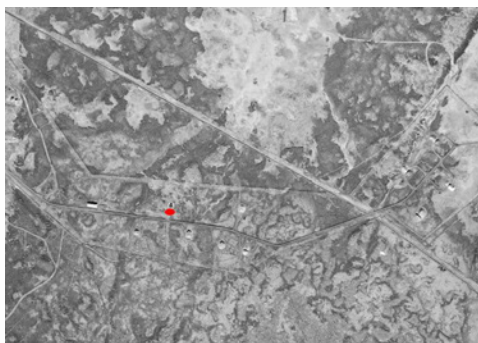
Varðveislumat:

Listrænt gildi / Byggingarlist:	Lágt	Sprengjugeymslunnar eru einstök mannvirki sem þó fá lágt mat vegna byggingarstíls.
Menningarsögulegt gildi:	Miðlung	Mannvirkið skipar sess í sögu varnarliðsins á Íslandi.
Umhverfisgildi:	Lágt	Mannvirkið er hannað til að falla inn í umhverfi sitt af landi og úr lofti.
Upprunalegt gildi:	Lágt	Mannvirkið er ekki í upprunalegu horfi
Tæknilegt ástand:	Lágt	Byggingin er í lélegu ástandi

Varðveislugildi:	Lágt	Ástands síns vegna og vegna fjölda annarra svipaðra bygginga hefur þessi sprengjugeymsla lágt varðveislugildi.
Verndarflokkar:		Verndarsvæði í byggð - grænn litur á korti

Fyrsti eigandi: Bandaríski herinn
Hönnuður: Edwards and Kelcey INC / Shiver & Holland

Upphafleg notkun: Meðhöndlun íhluta fyrir vopnög
Núverandi notkun: Rúst



Mynd: Landmælingar Íslands



Ljós. Helgi Biering, sept 2018

Gerð húss:	Upphafleg:	Núverandi:	Helstu breytingar:	Hönnuðir breytinga:
Byggingarefni: Steinsteipt		Steinsteipt		
Útveggir: Múrsléttað		Múrsléttað		
Þakgerð: Flatt þak		Flatt þak		
Þakklæðning: Tjörudúkur		Þakklæðning horfin að		
Undirstaða: Steinsteipt		Steinsteipt		
Útlit: Einlyft		Einlyft		
	Útskot (karnap)	Útskot (karnap)		

Saga

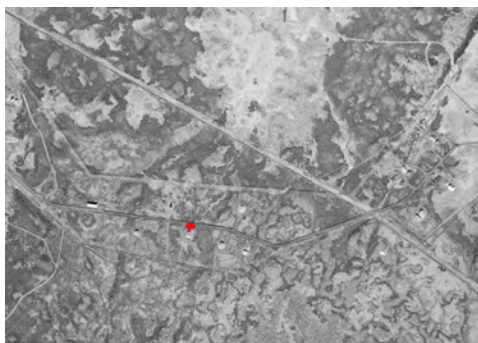
Húsið var líklega notað sem verkstæði fyrir rafbúnað eða geymsla fyrir einhvern slíkan búnað ásamt því að vera varðskúr.

Varðveislumat:

Listrænt gildi / Byggingarlist:	Hátt	Um er að ræða steinsteipt hús með flötu þaki. Sá byggingarmáti tíðkaðist ekki á Íslandi fyrr en löngu síðar.
Menningarsögulegt gildi:	Miðlungs	Húsið skipar sess í menningarsögu veru varnarliðs á Íslandi
Umhverfisgildi:	Hátt	Húsið sker sig úr öðrum byggingum í nágrenninu þó ekki sé um götumynd að ræða.
Upprunalegt gildi:	Miðlungs	Húsið er í upprunalegri mynd. Orðið að rúst.
Tæknilegt ástand:	Lágt	Húsið er orðið að rúst
Varðveislugildi:	Lágt	Vegna ástands hefur húsið lágt varðveislugildi, en þó væri hægt að gera það upp í sína upprunalegu mynd værna einfaldleika síns.
Verndarflokkar:		Verndarsvæði í byggð - grænn litur á korti

Fyrsti eigandi: Bandaríski herinn á Íslandi
Hönnuður: Edwards and Kelcey INC / Shiver & Holland

Upphafleg notkun: Geymsla fyrir sprengjur og skotfæri
Núverandi notkun: Aflögð sprengju og skotfærageymsla.



Mynd: Landmælingar Íslands



Ljósmynd. Helgi Biering, sept 2018

Gerð húss:	Upphafleg:	Núverandi:	Helstu breytingar:	Hönnuðir breytingar:
Byggingarefni: Stál		Stál		
Útveggir: Torf		Torf		
Þakgerð: Bogabak		Bogabak		
Þakklæðning: Torf		Torf		
Undirstaða: Steinsteypt		Steinsteypt		
Útlit: Einlyft		Einlyft		
	Stálbogaskemma hulin torfi	Stálbogaskemma hulin torfi		

Saga

Á níunda áratug tuttugustu aldar var framhlið sprengjugeymslunnar steiptur upp og nýjar hurðir settar á hana. Ástæða þess er að frostlyftingur í jarðvegi sem er yfir mannvirkinu var farinn að sprengja framhliðina frá meginbyggingunni.

Sprengjugeymslan stendur við gamlan flugvöll frá því í seinni heimstyrjöldinni. Flugvöllurinn var einungis notaður sem flugvöllur á meðan á styrjöldinni stóð. Eftir að herinn kom aftur 1951 var flugvöllurinn einungis notaður sem geymslusvæði og þá lengst af sem sprengjugeymslusvæði uns herinn fór aftur 2006.

Varðveislumat:

Listrænt gildi / Byggingarlist: Lágt Sprengjugeymslurnar eru einstök mannvirki sem þó fá lágt mat vegna byggingarstíls.

Menningarsögulegt gildi: Miðlung Mannvirkið skipar sess í sögu varnarliðsins á Íslandi.

Umhverfisgildi: Lágt Mannvirkið er hannað til þess að vera lítt sýnilegt af landi og úr lofti.

Upprunalegt gildi: Lágt Mannvirkið er ekki í upprunalegu horfi.

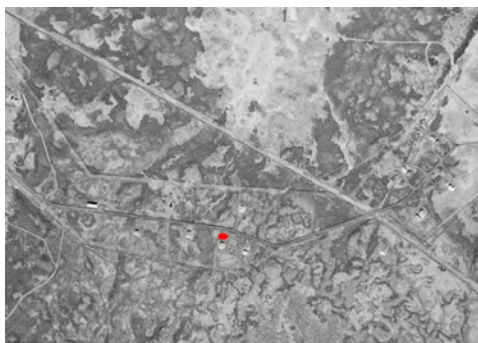
Tæknilegt ástand: Lágt Mannvirkið er í mjög lélegu ástandi.

Varðveislugildi: Lágt Ástands síns vegna og vegna fjölda annarra svipaðra bygginga hefur þessi sprengjugeymsla lágt varðveislugildi.

Verndarflokkar: Verndarsvæði í byggð - grænn litur á korti

Fyrsti eigandi: Bandaríski herinn
Hönnuður: Edwards and Kelcey INC / Shiver & Holland

Upphafleg notkun: Sprengju og skotfærageymsla
Núverandi notkun: Aflögð sprengju og skotfærageymsla.



Mynd: Landmælingar Íslands



Ljós. Helgi Biering, sept 2018

Gerð húss:	Upphafleg:	Núverandi:	Helstu breytingar:	Hönnuðir breytinga:
Byggingarefni: Stál		Stál		
Útveggir: Torf		Torf		
Þakgerð: Bogabak		Bogabak		
Þakklæðning: Torf		Bárujárn		
Undirstaða: Steinsteypt		Steinsteypt		
Útlit: Einlyft		Einlyft		
	Stálbogaskemma hulin torfi	Stálbogaskemma hulin torfi		

Saga

Á níunda áratug tuttugustu aldar var framhlið sprengjugeymslunnar steypur upp og nýjar hurðir settar á hana. Ástæða þess er að frostlyftingur í jarðvegi sem er yfir mannvirkinu var farinn að sprengja framhliðina frá meginbyggingunni.

Sprengjugeymslan stendur við gamlan flugvöll frá því í seinni heimstyrjöldinni. Flugvöllurinn var einungis notaður sem flugvöllur á meðan á styrjöldinni stóð. Eftir að herinn kom aftur 1951 var flugvöllurinn einungis notaður sem geymslusvæði og þá lengst af sem sprengjugeymslusvæði uns herinn fór aftur 2006.

Varðveislumat:

Listrænt gildi / Byggingarlist:	Lágt	Sprengjugeymslunnar eru einstök mannvirki sem þó fá lágt mat vegna byggingarstíls.
Menningarsögulegt gildi:	Miðlung	Mannvirkið skipar sess í sögu varnarliðsins á Íslandi.
Umhverfisgildi:	Lágt	Mannvirkið er hannað til þess að vera lítt sýnilegt af landi og úr lofti.
Upprunalegt gildi:	Lágt	Mannvirkið er ekki í upprunalegu horfi.
Tæknilegt ástand:	Lágt	Mannvirkið er í mjög lélegu ástandi.

Varðveislugildi:	Lágt	Ástands síns vegna og vegna fjölda annarra svipaðra bygginga hefur þessi sprengjugeymsla lágt varðveislugildi.
Verndarflokkar:		Verndarsvæði í byggð - grænn litur á korti

Fyrsti eigandi: Bandaríski herinn á Íslandi
Hönnuður: Edwards and Kelcey INC / Shiver & Holland

Upphafleg notkun: Sprengju og skotfærageymsla
Núverandi notkun: Aflögð sprengju og skotfærageymsla.



Mynd: Landmælingar Íslands



Ljós. Helgi Biering, sept 2018

Gerð húss:	Upphafleg:	Núverandi:	Helstu breytingar:	Hönnuðir breytingar:
Byggingarefni: Stál		Stál		
Útveggir: Torf		Torf		
Þakgerð: Bogabak		Bogabak		
Þakklæðning: Torf		Bárujárn		
Undirstaða:		Steinsteypt		
Útlit:	Einlyft	Einlyft		
	Stálbogaskemma hulin	Stálbogaskemma hulin		
	torfi	torfi		

Saga

Á níunda áratug tuttugustu aldar var framhlið sprengjugeymslunnar steypur upp og nýjar hurðir settar á hana. Ástæða þess er að frostlyftingur í jarðvegi sem er yfir mannvirkinu var farinn að sprengja framhliðina frá meginbyggingunni.

Sprengjugeymslan stendur við gamlan flugvöll frá því í seinni heimstyrjöldinni. Flugvöllurinn var einungis notaður sem flugvöllur á meðan á styrjöldinni stóð. Eftir að herinn kom aftur 1951 var flugvöllurinn einungis notaður sem geymslusvæði og þá lengst af sem sprengjugeymslusvæði uns herinn fór aftur 2006.

Varðveislumat:

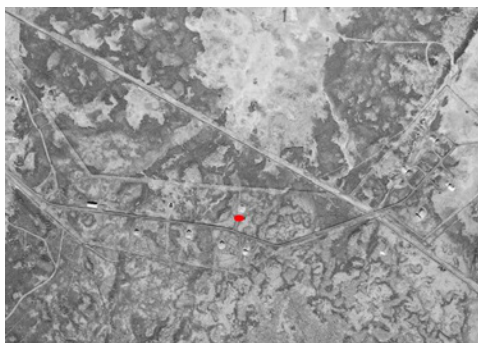
Listrænt gildi / Byggingarlist:	Lágt	Sprengjugeymslunnar eru einstök mannvirki sem þó fá lágt mat vegna byggingarstíls.
Menningarsögulegt gildi:	Miðlung	Mannvirkið skipar sess í sögu varnarliðsins á Íslandi.
Umhverfisgildi:	Lágt	Mannvirkið er hannað til þess að vera lítt sýnilegt af landi og úr lofti.
Upprunalegt gildi:	Lágt	Mannvirkið er ekki í upprunalegri mynd.
Tæknilegt ástand:	Lágt	Mannvirkið er í lélegu ástandi.

Varðveislugildi:

Verndarflokkar:	Lágt	Ástands síns vegna, breytinga sem á því hafa verið gerðar og vegna fjölda annarra svipaðra bygginga hefur þessi sprengjugeymsla lágt varðveislugildi.
		Verndarsvæði í byggð - grænn litur á korti

Fyrsti eigandi: Bandaríski herinn á Íslandi
Hönnuður: Edwards and Kelcey INC / Shiver & Holland

Upphafleg notkun: Sprengju og skotfærageymsla
Núverandi notkun: Aflögð sprengju og skotfærageymsla.



Mynd: Landmælingar Íslands



Ljós. Helgi Biering, sept 2018

Gerð húss:	Upphafleg:	Núverandi:	Helstu breytingar:	Hönnuðir breytinga:
Byggingarefni: Stál		Stál		
Útveggir: Torf		Stálplötur		
Þakgerð: Bogabak		Bogabak		
Þakklæðning: Torf		Bárujárn		
Undirstaða:		Steinsteypt		
Útlit:	Einlyft	Einlyft		
	Stálbogaskemma hulin	Stálbogaskemma hulin		
	torfi	torfi		

Saga

Sprengjugeymslan er enn í upprunalegri gerð.

Sprengjugeymslan stendur í nágrenni við gamlan flugvöll frá því í seinni heimstyrjöldinni. Flugvöllurinn var einungis notaður sem flugvöllur á meðan á styrjöldinni stóð. En eftir að herinn kom aftur 1951 var flugvöllurinn einungis notaður sem geymslusvæði og þá lengst af sem sprengjugeymslusvæði uns herinn fór aftur 2006.

Varðveislumat:

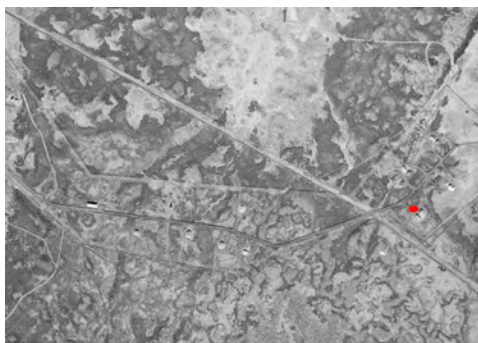
Listrænt gildi / Byggingarlist:	Miðlungs	Sprengjugeymslurnar eru einstök mannvirki vegna byggingarstíls.
Menningarsögulegt gildi:	Miðlungs	Mannvirkið skipar sess í sögu varnarliðsins á Íslandi.
Umhverfisgildi:	Lágt	Mannvirkið er hannað til þess að vera lítt sýnilegt af landi og úr lofti.
Upprunalegt gildi:	Hátt	Mannvirkið er í upprunalegri mynd og í engu verið breytt.
Tæknilegt ástand:	Miðlungs	Mannvirkið er í sæmilegu ástandi miðað við aldur og hlutverk.

Varðveislugildi:

Verndarflokkar:	Miðlungs	Vegna upprunalegs ástands sprengjugeymslunnar skorar varðveislugildið hátt en vegna fjölda annarra geymslna fellur hún niður í miðlungs varðveislugildi.
		Verndarsvæði í byggð - grænn litur á korti

Fyrsti eigandi: Bandaríski herinn á Íslandi
Hönnuður: Edwards and Kelcey INC / Shiver & Holland

Upphafleg notkun: Sprengju og skotfærageymsla
Núverandi notkun: Aflögð sprengju og skotfærageymsla.



Mynd: Landmælingar Íslands



Ljós. Helgi Biering, sept 2018

Gerð húss:	Upphafleg:	Núverandi:	Helstu breytingar:	Hönnuðir breytinga:
Byggingarefni: Stál		Stál		
Útveggir: Torf		Torf		
Þakgerð: Bogabak		Bogabak		
Þakklæðning: Torf		Bárujárn		
Undirstaða: Steinsteypt		Steinsteypt		
Útlit: Einlyft		Einlyft		
	Stálbogaskemma hulin torfi	Stálbogaskemma hulin torfi		

Saga

Á níunda áratug tuttugustu aldar var framhlið sprengjugeymslunnar steypur upp og nýjar hurðir settar á hana. Ástæða þess er að frostlyftingur í jarðvegi sem er yfir mannvirkinu var farinn að sprengja framhliðina frá meginbyggingunni.

Sprengjugeymslan stendur við gamlan flugvöll frá því í seinni heimstyrjöldinni. Flugvöllurinn var einungis notaður sem flugvöllur á meðan á styrjöldinni stóð. Eftir að herinn kom aftur 1951 var flugvöllurinn einungis notaður sem geymslusvæði og þá lengst af sem sprengjugeymslusvæði uns herinn fór aftur 2006.

Varðveislumat:

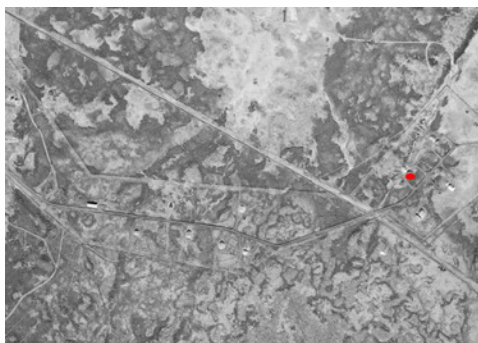
Listrænt gildi / Byggingarlist:	Lágt	Sprengjugeymslunnar eru einstök mannvirki sem þó fá lágt mat vegna byggingarstíls.
Menningarsögulegt gildi:	Miðlung	Mannvirkið skipar sess í sögu varnarliðsins á Íslandi.
Umhverfisgildi:	Lágt	Mannvirkið er hannað til þess að vera lítt sýnilegt af landi og úr lofti.
Upprunalegt gildi:	Lágt	Mannvirkið er ekki í upprunalegri mynd.
Tæknilegt ástand:	Lágt	Mannvirkið er í lélegu ástandi.

Varðveislugildi:

Verndarflokkar:	Lágt	Ástands síns vegna, breytinga sem á því hafa verið gerðar og vegna fjölda annarra svipaðra bygginga hefur þessi sprengjugeymsla lágt varðveislugildi.
		Verndarsvæði í byggð - grænn litur á korti

Fyrsti eigandi: Bandaríski herinn á Íslandi
Hönnuður: Edwards and Kelcey INC / Shiver & Holland

Upphafleg notkun: Sprengju og skotfærageymsla
Núverandi notkun: Aflögð sprengju og skotfærageymsla.



Mynd: Landmælingar Íslands



Ljós. Helgi Biering, sept 2018

Gerð húss:	Upphafleg:	Núverandi:	Helstu breytingar:	Hönnuðir breytinga:
Byggingarefni: Stál		Stál		
Útveggir: Torf		Stálplötur		
Þakgerð: Bogabak		Bogabak		
Þakklæðning: Torf		Bárujárn		
Undirstaða: Steinsteypt		Steinsteypt		
Útlit: Einlyft		Einlyft		
	Stálbogaskemma hulin torfi	Stálbogaskemma hulin torfi		

Saga

Byggingin er enn í upprunalegri mynd.

Sprengjugeymslan stendur í nágrenni við gamlan flugvöll frá því í seinni heimstyrjöldinni. Flugvöllurinn var einungis notaður sem flugvöllur á meðan á styrjöldinni stóð. En eftir að herinn kom aftur 1951 var flugvöllurinn einungis notaður sem geymslusvæði og þá lengst af sem sprengjugeymslusvæði uns herinn fór aftur 2006.

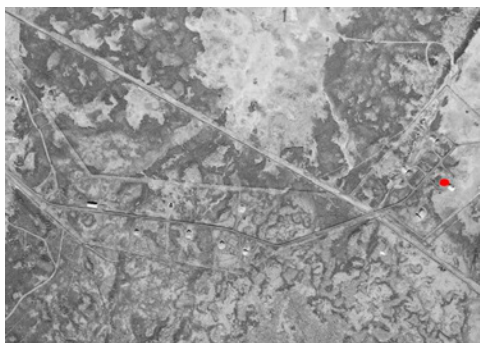
Varðveislumat:

Listrænt gildi / Byggingarlist:	Miðlungs	Sprengjugeymslurnar eru einstök mannvirki vegna byggingarstíls.
Menningarsögulegt gildi:	Miðlungs	Mannvirkið skipar sess í sögu varnarliðsins á Íslandi.
Umhverfisgildi:	Lágt	Mannvirkið er hannað til þess að vera lítt sýnilegt af landi og úr lofti.
Upprunalegt gildi:	Hátt	Mannvirkið er í upprunalegri mynd og litlu eða engu verið breytt.
Tæknilegt ástand:	Miðlungs	Mannvirkið er í sæmilegu ástandi miðað við aldur og hlutverk.

Varðveislugildi:	Miðlungs	Vegna upprunalegs ástands sprengjugeymslunnar skorar varðveislugildið hátt en vegna fjölda annarra þevmslna fellur hún niður í miðlungs varðveislugildi.
Verndarflokkar:		Verndarsvæði í byggð - grænn litur á korti

Fyrsti eigandi: Bandaríski herinn á Íslandi
Hönnuður: Edwards and Kelcey INC / Shiver & Holland

Upphafleg notkun: Sprengju og skotfærageymsla
Núverandi notkun: Aflögð sprengju og skotfærageymsla.



Mynd: Landmælingar Íslands



Ljós. Helgi Biering, sept 2018

Gerð húss:	Upphafleg:	Núverandi:	Helstu breytingar:	Hönnuðir breytinga:
Byggingarefni: Stál		Stál		
Útveggir: Torf		Stálplötur		
Þakgerð: Bogabak		Bogabak		
Þakklæðning: Torf		Bárújárn		
Undirstaða: Steinsteypt		Steinsteypt		
Útlit: Einlyft		Einlyft		
	Stálbogaskemma hulin torfi	Stálbogaskemma hulin torfi		

Saga

Á níunda áratug tuttugustu aldar var framhlið sprengjugeymslunnar steypur upp og sett á nýjar hurðir. Ástæða þess er að frostlyftingur í jarðvegi þeim sem er yfir mannvirkinu var farinn að sprengja framhliðina frá meginbyggingunni.

Sprengjugeymslan stendur í nágrenni við gamlan flugvöll frá því í seinni heimstyrjöldinni. Flugvöllurinn var einungis notaður sem flugvöllur á meðan á styrjöldinni stóð. En eftir að herinn kom aftur 1951 var flugvöllurinn einungis notaður sem geymslusvæði og þá lengst af sem sprengjugeymslusvæði allt uns herinn fór aftur 2006.

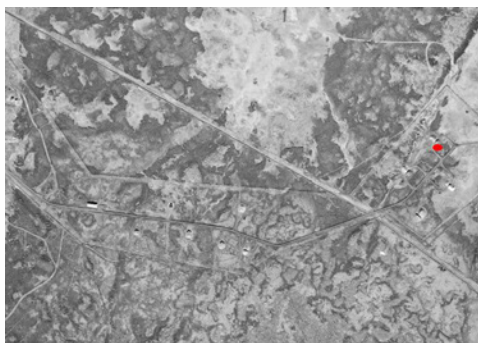
Varðveislumat:

Listrænt gildi / Byggingarlist:	Miðlungs	Sprengjugeymslunnar eru einstök mannvirki vegna byggingarstíls.
Menningarsögulegt gildi:	Miðlungs	Mannvirkið skipar sess í sögu varnarliðsins á Íslandi.
Umhverfisgildi:	Lágt	Mannvirkið er hannað til þess að vera lítt sýnilegt af landi og úr lofti.
Upprunalegt gildi:	Hátt	Mannvirkið er í upprunalegri mynd og litlu eða engu verið breytt.
Tæknilegt ástand:	Miðlungs	Mannvirkið er í sæmilegu ástandi miðað við aldur og hlutverk.

Varðveislugildi:	Miðlungs	Vegna upprunalegs ástands sprengjugeymslunnar skorar varðveislugildið hátt en vegna fjölda annarra þevmslna fellur hún niður í miðlungs varðveislugildi.
Verndarflokkar:		Verndarsvæði í byggð - grænn litur á korti

Fyrsti eigandi: Bandaríski herinn á Íslandi
Hönnuður: Edwards and Kelcey INC / Shiver & Holland

Upphafleg notkun: Sprengju og skotfærageymsla
Núverandi notkun: Aflögð sprengju og skotfærageymsla.



Mynd: Landmælingar Íslands



Ljós. Helgi Biering, sept 2018

Gerð húss:	Upphafleg:	Núverandi:	Helstu breytingar:	Hönnuðir breytinga:
Byggingarefni: Stál		Stál		
Útveggir: Torf		Stálplötur		
Þakgerð: Bogabak		Bogabak		
Þakklæðning: Torf		Bárujárn		
Undirstaða: Steinsteypt		Steinsteypt		
Útlit: Einlyft		Einlyft		
	Stálbogaskemma hulin torfi	Stálbogaskemma hulin torfi		

Saga

Byggingin er enn í upprunalegri gerð.

Sprengjugeymslan stendur í nágrenni við gamlan flugvöll frá því í seinni heimstyrjöldinni. Flugvöllurinn var einungis notaður sem flugvöllur á meðan á styrjöldinni stóð. En eftir að herinn kom aftur 1951 var flugvöllurinn einungis notaður sem geymslusvæði og þá lengst af sem sprengjugeymslusvæði allt uns herinn fór aftur 2006.

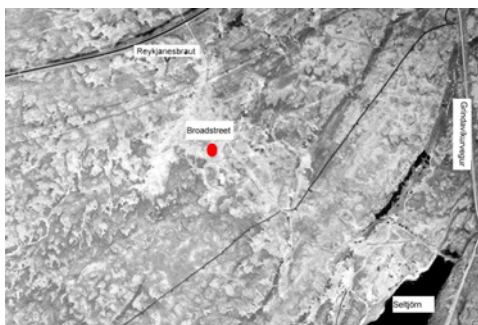
Varðveislumat:

Listrænt gildi / Byggingarlist:	Miðlungs	Sprengjugeymslurnar eru einstök mannvirki vegna byggingarstíls.
Menningarsögulegt gildi:	Miðlungs	Mannvirkið skipar sess í sögu varnarliðsins á Íslandi.
Umhverfisgildi:	Lágt	Mannvirkið er hannað til þess að vera lítt sýnilegt af landi og úr lofti.
Upprunalegt gildi:	Hátt	Mannvirkið er í upprunalegri mynd og litlu eða engu verið breytt.
Tæknilegt ástand:	Miðlungs	Mannvirkið er í sæmilegu ástandi miðað við aldur og hlutverk.

Varðveislugildi:	Miðlungs	Vegna upprunalegs ástands sprengjugeymslunnar skorar varðveislugildið hátt en vegna fjölda annarra þevmslna fellur hún niður í miðlungs varðveislugildi. Læst er til að hvæpinin nióti sérstakrar verndar
Verndarflokkar:		Verndarsvæði í byggð - grænn litur á korti

Fyrsti eigandi: flugfjarskiptadeild bandaríkjahers
Hönnuður: Verkfræðideild bandaríkjah.

Upphafleg notkun: Fjarskiptasöð
Núverandi notkun: Engin



Mynd: Landmælingar Íslands



Mynd: Helgi Biering 6. janúar 2019

Gerð húss:	Upphafleg:	Núverandi:	Helstu breytingar:	Hönnuðir breytinga:
Byggingarefni:	Steinsteypt	Steinsteypt		
Útveggir:	Múrsléttað			
Þakgerð:	Mænisþak			
Þakklæðning:	Bárujárn			
Undirstaða:	Steinsteypt	Steinsteypt		
Útlit:	Einlyft	Einlyft		
	Tvílyft	Tvílyft		
	Portbyggt	Portbyggt		
	Reykháfur	Viðbygging		
Saga	Viðbygging			

Við gamla Grindavíkurvegin, rétt norðan við Seltjörn, reisti flugfjarskiptadeild Bandaríkjahers (Army Airways Communications System) þyrpingu nokkurra húsa sem nefndur var Camp Broadstreet. Í Broadstreet var loftkseytastöð sem sá um langdræg fjarskipti við flugvélar í millilandaflugi og einnig við flugstjórnarmiðstöðvar. Campurinn opnaði í mars 1942. Stöðin var stundum kölluð útvarpsstöðin vegna tilgangs hennar í fjarskiptum, en aftur á móti kom hún ekkert nálægt útsendingum talaðs máls og tónlistar. Broadstreet var eins og aðrar slíkar stöðvar með eigin vatnsveitu og stórar rafstöðvar. Kampurinn var samsettur af 36 íbúðum og skálum, auk þess voru sex lítil steinhlaðin hús sem hýstu loftskeytasendana við stærstu loftnetin. Stöðin sendi sjálfkrafa út skeyti sem bárust þangað um símakapla frá ýmsum fjarskiptamiðstöðvum á flugvallarsvæðinu. Að auki flutti stöðin á Broadstreet ýmis veður- og flugtengd boð á milli stöðva beggja vegna Atlantshafsins.

Hús þetta var reist 1948 af bandarísku verktakafyrirtæki sem rak stöðina eftir stríð. Þar var hýst loftskeytasendistöð loftflutningadeildar Bandaríkjahers á árunum 1949 - 1955.

Varðveislumat:

Listrænt gildi / Byggingarlist:	Miðlung	Vejuleg steinsteypt bygging til fjarskipta í hernaðaði.
Menningarsögulegt gildi:	Lágt	Mannvirkið skipar sess í sögu varnarliðsins á Íslandi en einungis notað skamman tíma.
Umhverfisgildi:	Lágt	Húsið stendur eitt og sér utan alls skipulags.
Upprunalegt gildi:	Hátt	Húsið er orðið að rúst.
Tæknilegt ástand:	Lágt	Einungis steyptir veggir standa. Einhverjir gluggapóstar eru en á sínum stað en þakið fallið.

Varðveislugildi:

Varðveislugildi:	Lágt	Húsið er orðið að rúst sem stendur eitt og sér án þaks, glugga og hurða. Lagt er til að húsið njóti verndar vegna söru þess í tengslum við veru varnarliðs á Íslandi
Verndarflokkar:	Götumynd - rauður litur á korti	

Fyrsti eigandi: Advania Data Centers ehf.
Hönnuður: Jón Guðmundsson

Upphafleg notkun: Iðnaður / Gagnaver
Núverandi notkun: Iðnaður / Gagnaver



Mynd: Kortavefsjá Reykjanesbæjar



Mynd: Helgi Biering sept 2018

Gerð húss:	Upphafleg:	Núverandi:	Helstu breytingar:	Hönnuðir breytingar:
Byggingarefni:	Límtrésbitar	Límtrésbitar		
Útveggir:	Stálplötur	Stálplötur		
Þakgerð:	Mænisþak	Mænisþak		
Þakklæðning:	Bárujárn	Bárujárn		
Undirstaða:	Steinsteypt	Steinsteypt		
Útlit:	Einlyft	Einlyft		
	Tvílyft	Tvílyft		
	Portbyggt	Portbyggt		
	Viðbygging	Viðbygging		
Saga	Skýli fyrir stórar kæliviftur	Skýli fyrir stórar kæliviftur		

Húsið var byggt sem gagnaver.

Varðveislumat:

Listrænt gildi / Byggingarlist:	Lágt	Bygging til rekstur gagnavers.
Menningarsögulegt gildi:	Lágt	Húsið er nýbyggt gagnaver.
Umhverfisgildi:	Hátt	Húsið stendur á svæði með samþykktu deiliskipulagi.
Upprunalegt gildi:	Hátt	Húsið er nýbygging.
Tæknilegt ástand:	Hátt	Húsið er í mjög góðu ástandi

Varðveislugildi: Miðlungs
Vegna þess að um nýtt hús á nýbyggingarsvæði er að ræða er húsið með hátt metið en vegna fjölda samskonar húsa fellur það niður í miðlungs varðveislumat.

Verndarflokkar:

Fyrsti eigandi: Advania Data Centers ehf.
Hönnuður: Jón Guðmundsson

Upphafleg notkun: Iðnaður / Gagnaver
Núverandi notkun: Iðnaður / Gagnaver



Mynd: Kortavefsjá Reykjanesbæjar



Mynd: Helgi Biering sept 2018

Gerð húss:	Upphafleg:	Núverandi:	Helstu breytingar:	Hönnuðir breytinga:
Byggingarefni:	Límtrésbitar	Límtrésbitar		
Útveggir:	Stálplötur	Stálplötur		
Þakgerð:	Mænisþak	Mænisþak		
Þakklæðning:	Bárujárn	Bárujárn		
Undirstaða:	Steinsteypt	Steinsteypt		
Útlit:	Einlyft	Einlyft		
	Tvílyft	Tvílyft		
	Portbyggt	Portbyggt		
	Viðbygging	Viðbygging		
Saga	Skýli fyrir stórar kæliviftur	Skýli fyrir stórar kæliviftur		

Húsið var byggt sem gagnaver.

Varðveislumat:

Listrænt gildi / Byggingarlist:	Lágt	Bygging til rekstur gagnavers.
Menningarsögulegt gildi:	Hátt	Húsið er nýbygging.
Umhverfisgildi:	Hátt	Húsið stendur á svæði með samþykktu deiliskipulagi.
Upprunalegt gildi:	Hátt	Húsið er nýbygging.
Tæknilegt ástand:	Hátt	Húsið er í mjög góðu ástandi.

Varðveislugildi: Miðlungs
Vegna þess að um nýtt hús á nýbyggingarsvæði er að ræða er húsið með hátt metið en vegna fjölda samskonar húsa fellur það niður í miðlungs varðveislumat.

Verndarflokkar:

Fyrsti eigandi: Advania Data Centers ehf.
Hönnuður: Jón Guðmundsson

Upphafleg notkun: Iðnaður / Gagnaver
Núverandi notkun: Iðnaður / Gagnaver



Mynd: Kortavefsjá Reykjanesbæjar



Mynd: Helgi Biering sept 2018

Gerð húss:	Upphafleg:	Núverandi:	Helstu breytingar:	Hönnuðir breytingar:
Byggingarefni:	Límtrésbitar	Límtrésbitar		
Útveggir:	Stálplötur	Stálplötur		
Þakgerð:	Mænisþak	Mænisþak		
Þakklæðning:	Bárujárn	Bárujárn		
Undirstaða:	Steinsteypt	Steinsteypt		
Útlit:	Einlyft	Einlyft		
	Tvílyft	Tvílyft		
	Portbyggt	Portbyggt		
	Viðbygging	Viðbygging		
Saga	Skýli fyrir stórar kæliviftur	Skýli fyrir stórar kæliviftur		

Húsið var byggt sem gagnaver.

Varðveislumat:

Listrænt gildi / Byggingarlist:	Lágt	Bygging til rekstur gagnavers.
Menningarsögulegt gildi:	Hátt	Húsið er nýbygging.
Umhverfisgildi:	Hátt	Húsið stendur á svæði með samþykktu deiliskipulagi.
Upprunalegt gildi:	Hátt	Húsið er nýbygging.
Tæknilegt ástand:	Hátt	Húsið er í mjög góðu ástandi.

Varðveislugildi: Miðlungs
Vegna þess að um nýtt hús á nýbyggingarsvæði er að ræða er húsið með hátt metið en vegna fjölda samskonar húsa fellur það niður í miðlungs varðveislumat.

Verndarflokkar:

Fyrsti eigandi: Advania Data Centers ehf.
Hönnuður: Jón Guðmundsson

Upphafleg notkun: Iðnaður / Gagnaver
Núverandi notkun: Iðnaður / Gagnaver



Mynd: Kortavefsjá Reykjanesbæjar



Mynd: Helgi Biering sept 2018

Gerð húss:	Upphafleg:	Núverandi:	Helstu breytingar:	Hönnuðir breytinga:
Byggingarefni:	Límtrésbitar	Límtrésbitar		
Útveggir:	Stálplötur	Stálplötur		
Þakgerð:	Mænisþak	Mænisþak		
Þakklæðning:	Bárujárn	Bárujárn		
Undirstaða:	Steinsteypt	Steinsteypt		
Útlit:	Einlyft	Einlyft		
	Tvílyft	Tvílyft		
	Portbyggt	Portbyggt		
	Viðbygging	Viðbygging		
Saga	Skýli fyrir stórar kæliviftur	Skýli fyrir stórar kæliviftur		

Húsið var byggt sem gagnaver.

Varðveislumat:

Listrænt gildi / Byggingarlist:	Lágt	Bygging til rekstur gagnavers.
Menningarsögulegt gildi:	Hátt	Húsið er nýbygging.
Umhverfisgildi:	Hátt	Húsið stendur á svæði með samþykktu deiliskipulagi.
Upprunalegt gildi:	Hátt	Húsið er nýbygging.
Tæknilegt ástand:	Hátt	Húsið er í mjög góðu ástandi.

Varðveislugildi:

Verndarflokkar:

Miðlungs

Vegna þess að um nýtt hús á nýbyggingarsvæði er að ræða er húsið með hátt metið en vegna fjölda samskonar húsa fellur það niður í miðlungs varðveislumat.

Fyrsti eigandi: Advania Data Centers ehf.
Hönnuður: Jón Guðmundsson

Upphafleg notkun: Iðnaður / Gagnaver
Núverandi notkun: Iðnaður / Gagnaver



Mynd: Kortavefsjá Reykjanesbæjar



Mynd: Helgi Biering sept 2018

Gerð húss:	Upphafleg:	Núverandi:	Helstu breytingar:	Hönnuðir breytingar:
Byggingarefni:	Límtrésbitar	Límtrésbitar		
Útveggir:	Bárujárn	Stálplötur		
Þakgerð:	Mænisþak	Mænisþak		
Þakklæðning:	Bárujárn	Bárujárn		
Undirstaða:	Steinsteypt	Steinsteypt		
Útlit:	Einlyft	Einlyft		
	Tvílyft	Tvílyft		
	Portbyggt	Portbyggt		
	Viðbygging	Viðbygging		
Saga	Skýli fyrir stórar kæliviftur	Skýli fyrir stórar kæliviftur		

Húsið var byggt sem gagnaver.

Varðveislumat:

Listrænt gildi / Byggingarlist:	Lágt	Bygging til rekstur gagnavers.
Menningarsögulegt gildi:	Hátt	Húsið er nýbygging.
Umhverfisgildi:	Hátt	Húsið stendur á svæði með samþykktu deiliskipulagi.
Upprunalegt gildi:	Hátt	Húsið er nýbygging.
Tæknilegt ástand:	Hátt	Húsið er í mjög góðu ástandi.

Varðveislugildi:

Verndarflokkar:	Miðlungs	Vegna þess að um nýtt hús á nýbyggingarsvæði er að ræða er húsið með hátt metið en vegna fjölda samskonar húsa fellur það niður í miðlungs varðveislumat.
-----------------	----------	-----------------------------------------------------------------------------------------------------------------------------------------------------------

Fyrsti eigandi: **Advania Data Centers ehf.**
 Hönnuður: Jón Guðmundsson

Upphafleg notkun: Iðnaður / Gagnaver
 Núverandi notkun: Iðnaður / Gagnaver



Mynd: Kortavefsjá Reykjanesbæjar



Mynd Helgi Biering 4 feb. 2019

Gerð húss:	Upphafleg:	Núverandi:
Byggingarefni: Límtré		Límtré
Útveggir: Stálplötur		Stálplötur
Þakgerð: Mænisþak		Mænisþak
Þakklæðning: Bárujárn		Bárujárn
Undirstaða: Steinsteipt		Steinsteipt
Útlit:	Einlyft	Einlyft
	Portbyggt	Tvílyft
	Tvílyft	Portbyggt
	Skýli fyrir stórar viftur	

Helstu breytingar: Hönnuðir breytingar:

Saga

Húsið er nýtt og reist sem gagnaver 2018.

Varðveislumat:

Listrænt gildi / Byggingarlist:

Menningarsögulegt gildi:

Umhverfisgildi:

Upprunalegt gildi:

Tæknilegt ástand:

Varðveislugildi:

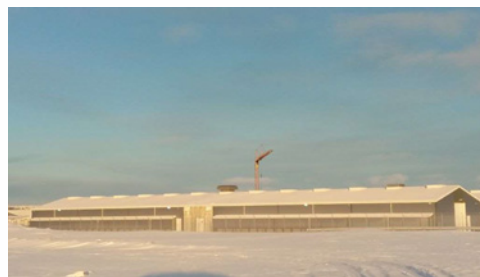
Verndarflokkar:

Fyrsti eigandi: **Advania Data Centers ehf.**
 Hönnuður: Jón Guðmundsson

Upphafleg notkun: Iðnaður / Gagnaver
 Núverandi notkun: Iðnaður / Gagnaver



Mynd: Kortavefsjá Reykjanesbæjar



Mynd Helgi Biering 4 feb. 2019

Gerð húss:	Upphafleg:	Núverandi:	Helstu breytingar:	Hönnuðir breytingar:
Byggingarefni: Límtré		Límtré		
Útveggir: Stálplötur		Stálplötur		
Þakgerð: Mænisþak		Mænisþak		
Þakklæðning: Bárujárn		Bárujárn		
Undirstaða: Steinsteypt		Steinsteypt		
Útlit:	Einlyft	Einlyft		
	Tvílyft	Tvílyft		
	Portbyggt	Portbyggt		
	Skýli fyrir stórar viftur	Skýli fyrir stórar viftur		

Saga

Húsið var byggt sem gagnaver.

Varðveislumat:

Listrænt gildi / Byggingarlist:	Lágt	Bygging til rekstur gagnavers.
Menningarsögulegt gildi:	Lágt	Húsið er nýbygging.
Umhverfisgildi:	Hátt	Húsið stendur á svæði með samþykktu deiliskipulagi.
Upprunalegt gildi:	Hátt	Húsið er nýbygging.
Tæknilegt ástand:	Hátt	Húsið er í mjög góðu ástandi.

Varðveislugildi:

Verndarflokkar:

Miðlungs

Vegna þess að um nýtt hús á nýbyggingarsvæði er að ræða er húsið með hátt metið en vegna fjölda samskonar húsa fellur það niður í miðlungs varðveislumat.

Fyrsti eigandi: Advania Data Centers ehf.
Hönnuður: Jón Guðmundsson

Upphafleg notkun: Iðnaður / Gagnaver
Núverandi notkun: Iðnaður / Gagnaver



Mynd: Kortavefsjá Reykjanesbæjar



Mynd Helgi Biering 4 feb. 2019

Gerð húss:	Upphafleg:	Núverandi:	Helstu breytingar:	Hönnuðir breytinga:
Byggingarefni:	Límtrésbitar	Límtrésbitar		
Útveggir:	Stálplötur	Stálplötur		
Þakgerð:	Mænisþak	Mænisþak		
Þakklæðning:	Bárujárn	Bárujárn		
Undirstaða:	Steinsteypt	Steinsteypt		
Útlit:	Einlyft	Einlyft		
	Tvílyft	Tvílyft		
	Portbyggt	Portbyggt		
	Viðbygging	Viðbygging		
Saga	Skýli fyrir stórar viftur	Stór skýli fyrir kæliviftur		

Húsið var byggt sem gagnaver.

Varðveislumat:

Listrænt gildi / Byggingarlist:	Lágt	Bygging til rekstur gagnavers.
Menningarsögulegt gildi:	Lágt	Húsið er nýbygging.
Umhverfisgildi:	Hátt	Húsið stendur á svæði með samþykktu deiliskipulagi.
Upprunalegt gildi:	Hátt	Húsið er nýbygging.
Tæknilegt ástand:	Hátt	Húsið er í mjög góðu ástandi

Varðveislugildi: Miðlungs
Vegna þess að um nýtt hús á nýbyggingarsvæði er að ræða er húsið með hátt metið en vegna fjölda samskonar húsa fellur það niður í miðlungs varðveislumat.

Verndarflokkar:

Fyrsti eigandi: Advania Data Centers ehf.
Hönnuður: Jón Guðmundsson

Upphafleg notkun: Iðnaður / Gagnaver
Núverandi notkun: Iðnaður / Gagnaver



Mynd: Kortavefsjá Reykjanesbæjar



Mynd Helgi Biering 4 feb. 2019

Gerð húss:	Upphafleg:	Núverandi:	Helstu breytingar:	Hönnuðir breytinga:
Byggingarefni:	Límtrésbita	Límtrésbita		
Útveggir:	Stálplötur	Stálplötur		
Þakgerð:	Mænisþak	Mænisþak		
Þakklæðning:	Bárujárn	Bárujárn		
Undirstaða:	Steinsteypt	Steinsteypt		
Útlit:	Einlyft	Einlyft		
	Tvílyft	Tvílyft		
	Portbyggt	Portbyggt		
	Viðbygging	Viðbygging		
Saga	Skýli fyrir stórar kæliviftur	Skýli fyrir stórar kæliviftur		

Húsið var byggt sem gagnaver.

Varðveislumat:

Listrænt gildi / Byggingarlist:	Lágt	Bygging til rekstur gagnavers.
Menningarsögulegt gildi:	Hátt	Húsið er nýbygging.
Umhverfisgildi:	Hátt	Húsið stendur á svæði með samþykktu deiliskipulagi.
Upprunalegt gildi:	Hátt	Húsið er nýbygging.
Tæknilegt ástand:	Hátt	Húsið er í mjög góðu ástandi.

Varðveislugildi: Miðlungs
Vegna þess að um nýtt hús á nýbyggingarsvæði er að ræða er húsið með hátt metið en vegna fjölda samskonar húsa fellur það niður í miðlungs varðveislumat.

Verndarflokkar:

Fyrsti eigandi: Advania Data Centers ehf.
Hönnuður: Jón Guðmundsson

Upphafleg notkun: Iðnaður / Gagnaver
Núverandi notkun: Iðnaður / Gagnaver



Mynd: Kortavefsjá Reykjanesbæjar



Mynd Helgi Biering 4 feb. 2019

Gerð húss:	Upphafleg:	Núverandi:	Helstu breytingar:	Hönnuðir breytinga:
Byggingarefni:	Límtrésbitar	Límtrésbitar		
Útveggir:	Stálplötur	Stálplötur		
Þakgerð:	Mænisþak	Mænisþak		
Þakklæðning:	Bárujárn	Bárujárn		
Undirstaða:	Steinsteypt	Steinsteypt		
Útlit:	Einlyft	Einlyft		
	Tvílyft	Tvílyft		
	Portbyggt	Portbyggt		
	Viðbygging	Viðbygging		
Saga	Skýli fyrir stórar kæliviftur	Skýli fyrir stórar kæliviftur		

Húsið var byggt sem gagnaver.

Varðveislumat:

Listrænt gildi / Byggingarlist:	Lágt	Bygging til rekstur gagnavers.
Menningarsögulegt gildi:	Hátt	Húsið er nýbygging.
Umhverfisgildi:	Hátt	Húsið stendur á svæði með samþykktu deiliskipulagi.
Upprunalegt gildi:	Hátt	Húsið er nýbygging.
Tæknilegt ástand:	Hátt	Húsið er í mjög góðu ástandi.

Varðveislugildi:

Verndarflokkar:	Miðlungs	Vegna þess að um nýtt hús á nýbyggingarsvæði er að ræða er húsið með hátt metið en vegna fjölda samskonar húsa fellur það niður í miðlungs varðveislumat.
-----------------	----------	-----------------------------------------------------------------------------------------------------------------------------------------------------------

Fyrsti eigandi: HS Veitur hf.
Hönnuður: Jón Guðmundsson

Upphafleg notkun: Spennistöð / Iðnaður
Núverandi notkun: Iðnaður / Spennistöð



Mynd: Kortavefsjá Reykjanesbæjar



Mynd Helgi Biering 4 feb. 2019

Gerð húss:	Upphafleg:	Núverandi:	Helstu breytingar:	Hönnuðir breytinga:
Byggingarefni: Steinsteipt	Steinskífur	Steinsteipt	2017 Byggt við stækkun rofarýmis til norðurs	Jón Guðmundsson, Arkitekt
Útveggir: Steinskífur	Steinskífur	Steining, skeljasandur	2017 Stækkun til norðurs	Jón Guðmundsson, Arkitekt
Þakgerð: Einhalla (skúrþak)	Einhalla (skúrþak)	Einhalla (skúrþak)		
Þakklæðning: Bárújárn	Bárújárn	Bárújárn		
Undirstaða: Steinsteipt	Steinsteipt	Steinsteipt		
Útlit: Einlyft	Einlyft	Einlyft		
	Viðbygging			

Saga

Húsið var byggt sem spennistöð.

Varðveislumat:

Listrænt gildi / Byggingarlist:	Lágt	Byggingin er spennistöð
Menningarsögulegt gildi:	Lágt	Húsið er nýleg spennistöð.
Umhverfisgildi:	Hátt	Húsið stendur á svæði með samþykktu deiliskipulagi.
Upprunalegt gildi:	Miðlungs	Húsið var stækkað strax eftir byggingu þess 2017
Tæknilegt ástand:	Hátt	Húsið er í mjög góðu ástandi

Varðveislugildi:

Verndarflokkar:

Miðlungs Vegna þess að um nýtt hús á nýbyggingarsvæði er að ræða er húsið með hátt metið en vegna fjölda samskonar húsa fellur það niður í miðlungs varðveislumat.

Fyrsti eigandi: **Etix Everywhere Borealis ehf.**
 Hönnuður: Tækniþjónusta SÁ

Upphafleg notkun: Iðnaður / Gagnaver
 Núverandi notkun: Iðnaður / Gagnaver



Mynd: Kortavefsjá Reykjanesbæjar



Mynd Helgi Biering 4 feb. 2019

Gerð húss:	Upphafleg:	Núverandi:	Helstu breytingar:	Hönnuðir breytinga:
Byggingarefni:	Stálgrind	Stálgrind		
Útveggir:	Litað stál	Bárujárn		
Þakgerð:	Mænisþak	Mænisþak		
Þakklæðning:	Bárujárn	Bárujárn		
Undirstaða:	Steinsteypt	Steinsteypt		
Útlit:	Einlyft	Einlyft		
	Tvílyft	Tvílyft		
	Portbyggt	Portbyggt		
	Viðbygging	Viðbygging		
Saga	Skýli fyrir stórar kæliviftur	Skýli fyrir stórar kæliviftur		

Húsið var byggt sem gagnaver.

Varðveislumat:

Listrænt gildi / Byggingarlist:	Lágt	Bygging til rekstur gagnavers.
Menningarsögulegt gildi:	Hátt	Húsið er nýbygging.
Umhverfisgildi:	Hátt	Húsið stendur á svæði með samþykktu deiliskipulagi.
Upprunalegt gildi:	Hátt	Húsið er nýbygging.
Tæknilegt ástand:	Hátt	Húsið er í mjög góðu ástandi.
Varðveislugildi:	Miðlungs	Vegna þess að um nýtt hús á nýbyggingarsvæði er að ræða er húsið með hátt metið en vegna fjölda samskonar húsa fellur það niður í miðlungs varðveislumat.
Verndarflokkar:		

Varðveislumat fyrir hús og mannvirki

Við mat á varðveislugildi byggðar eru metnir fjórir þættir: listrænt gildi (byggingarlist), menningarsögulegt gildi, umhverfisgildi og upprunaleg gerð. Varðveislugildi húsa byggist síðan á innbyrðis mati á vægi hvers þáttar og vega þar þyngst gildi byggingarlistar, menningarsögu og umhverfis.

Varðveisluflokkarnir eru:

BLÁR FLOKKUR: Friðlýst hús og mannvirki.

Hús friðlýst samkvæmt 5. gr. laga um menningarminjar nr. 80/2012, sem segir: „Friðlýsing fornleifa, húsa og mannvirkja getur falið í sér kvöð sem þinglýst er á fasteign og hefur þann tilgang að tryggja sem best varðveislu menningarminja.“ Á skrá er getið hvaða hluti byggingar er friðaður og friðunarár.

FJÓLUBLÁR FLOKKUR: Friðuð hús.

Hús friðuð samkvæmt aldursákvæði 29. gr. laga um menningarminjar nr. 80/2012, sem segir: „Öll hús og mannvirki sem eru 100 ára eða eldri eru friðuð.“

RAUÐUR FLOKKUR:

Einstök hús, húsaðir og götummyndir sem lagt er til að vernda með hverfisvernd í deiliskipulagi vegna byggingarlistarlegrar, menningarsögulegrar og/eða umhverfislegrar sérstöðu þeirra.

GULUR FLOKKUR:

Samstæður húsa og heildir sem lagt er til að vernda með hverfisvernd í deiliskipulagi vegna umhverfislegrar sérstöðu þeirra.

APPELSÍNUGULUR FLOKKUR:

Hús byggð 1925 eða fyrr og kirkjur reistar 1940 eða fyrr. Hús sem falla undir ákvæði 30. gr. laga um menningarminjar nr. 80/2012, sem segir: „Eigendum húsa og mannvirkja sem ekki njóta friðunar en byggð voru 1925 eða fyrr, svo og forráðamönnum kirkna sem reistar voru 1940 eða fyrr, er skylt að leita álits hjá Minjastofnun Íslands með minnst sex vikna fyrirvara ef þeir hyggjast breyta þeim, flytja þau eða rífa.“

Svæði til umfjöllunar

Verið er að fjalla um tvö svæði. Annarsvegar er það Patterson flugvöllur sem staðsettur er á svokölluðum Sviðningum á Njarðvíkurheiði. Og hinsvegar er það Broadstreet sem er rétt ofan við Seltjörn á svokölluðum Bjalla ofan við Sólbrennur.

Lagt er til að Patterson njóti rauðrar verndar þar sem þær byggingar sem er að finna á Patterson eru einstakar og mynda heildstæða götumynd sem lagt er til að vernda með hverfisvernd í deiliskipulagi vegna byggingarlistarlegrar, menningarsögulegrar og umhverfislegrar sérstöðu þeirra. Hér er um einstök mannvirki að ræða sem eru hluti sérstakrar sögu Íslands og veru hers á Suðurnesjum.

Tilmæli

Ráðgjafar Glóru ehf. mælast til þess að ein eða þrjár sprengjugeymslur verði varðveittar og endurnýjaðar. Mælst er til þess að hús númer 2022, 2024 og 2026 verði varðveitt. Þessi mannvirki er mælt með vegna staðsetningar sem er ekki fyrir hugsanlegri breyttri nýtingu Patterson svæðisins. Gæta skal við varðveislu að ekki verði hægt að aka upp á mannvirkin eins og ummerki eru um að hafi verið gert.

Einnig er mælt til þess að haldið verði vel um heimildir um þau mannvirki sem rifin verða með t.d. myndatökum, þrívíddarskönnum, nákvæmum teikningum af svæði og mannvirkjum svo komandi kynslóðir geti séð sögu þessara mannvirkja með sýndarveruleikasýningum eða öðrum sýningarleiðum.

Heimildaskrá:

Óprentaðar heimildir

Ómar Smári Árnason. „Grindavíkurvegir“, *Saga og minja. Samantekt um Grindavíkurvegina og vegagerð frá landnámi til nútíma með megináherslu á fyrsta akveginn sem lagður var til Grindavíkur á árunum 1912-1918*. Vegagerð Ríkisins. 2012

Húsaskráning, skráningarstaðall. Húsakönnun. Leiðbeiningar Minjastofnunar Íslands með FileMaker.

Prentaðar heimildir

Arnór Gunnarsson. *Saga flugvalla og flugleiðsögu á Íslandi*. Isavia, 2018, Reykjavík.

Beck. Alfred M., Abe Bortz, Charles W. Lynch, Lida Mayo og Ralph F. Weld. *United states army in world war II. The technical services. The corps of engineers: The war against Germany*. Center of military history. United states army. 1985, Washington D.C.

Friðþór Eydal. *Frá Heimstyrjöld til hverndar. Keflavíkurstöðin 1942 – 1950*. Bláskeggur, Reykjavík 2007

Ártöl bygginga og hönnuðir

Kadeco

Fasteignaskrá Þjóðskrár Íslands

Rafrænar heimildir

Vefsíðan stríðsminjar. <http://stridsminjar.is/> sótt 30.10.2018

Tímarit.is. Vefslóð: <http://timarit.is/>.

Vefur Þjóðskrár Íslands, Fasteignaskrá. Vefslóð: <https://skra.is/leit-i-fasteignaskra/>

Loftmyndir og kort

Kortasjá Minjastofnunar. <https://www.map.is/minjastofnun/#>

Kortavefsjá Landmælinga Íslands. <https://kortasja.lmi.is/>

Ljósmyndir

Ljósmyndasafn Byggðasafns Reykjanesbæjar

Helgi Biering

Vefurinn Stríðsminjar.is