

Páll V. Bjarnason
Helga Maureen Gylfadóttir
Anna Lís Guðmundsdóttir
Jóna Kristín Ámundadóttir

Mýrargötusvæði

Húsakönnun
og
fornleifaskráning



Reykjavík 2003

Minjasafn Reykjavíkur
Skýrsla nr. 98

Mýrargötusvæði

1. Húsakönnun:

Ánanaust – Bakkastígur – Brunnstígur – Geirsgata –
Grandagarður – Mýrargata – Norðurstígur – Nýlendugata –
Seljavegur – Tryggvagata – Vesturgata – Ægisgata.

Páll V. Bjarnason
Helga Maureen Gylfadóttir

2. Fornleifaskráning:

Hlíðarhús – Ánanaust – Sel.

Anna Lísu Guðmundsdóttir
Jóna Kristín Ámundadóttir

Reykjavík 2003

Minjasafn Reykjavíkur
Skýrsla nr. 98

Unnið að beiðni Skipulagsfulltrúa Reykjavíkur
vegna deiliskipulagsvinnu.

Umsjón með útgáfu: Páll V. Bjarnason

Kort: Björn Ingi Edvardsson

Anna Lísu Guðmundsdóttir

Sólborg Una Pálsdóttir

© Árbæjarsafn Páll V. Bjarnason arkitekt,
deildarstjóri húsadeildar Minjasafns Reykjavíkur og
Helga Maureen Gylfadóttir sagnfræðingur.

Minjasafn Reykjavíkur – Árbæjarsafn

Skýrsla nr. 98

Reykjavík 2003.

Öll réttindi áskilin.

Formáli

Hér fer á eftir könnun byggðar á staðgreinireitum 1.130.1, 1.130.2, 1.131.0, 1.131.1, 1.131.2, 1.132.0, 1.115.2, 1.115.3, 1.116.1, 1.116.3, 1.116.4 og 1.117 í Reykjavík, en þeir afmarkast af Norðurstíg, Vesturgötu, Ánanaustum og Reykjavíkurhöfn. Húsakönnunin er unnin að beiðni Skipulags- og byggingarsviðs Reykjavíkur í samræmi við skipulagslög vegna gerðar deiliskipulags á svæðinu. Þessir reitir eru innan þess svæðis sem varðveisluskra Reykjavíkur nær til, en það er svæðið innan Hringbrautar/Snorrabrautar. Húsin á reitnum voru flest byggð á árunum 1892-1993. Ekki er um að ræða tæmandi sögulega úttekt á viðkomandi svæði, en þó er skoðað hvaða hús hafa verið byggð á svæðinu í gegnum árin og þau metin sem enn standa. Sú rannsókn er nauðsynleg til að átta sig á samhengi byggðarinnar og þróun svæðisins.

Við mat á varðveislugildi húsa hefur verið beitt svokallaðri SAVE-aðferð (Survey in Architectural Value in the Environment) sem gerð er grein fyrir í ritinu *Leiðbeiningar um gerð bæja- og húsakannana*, útgefin af Húsafriðunarnefnd ríkisins 1996. Þar er höfð til hliðsjónar dönsk SAVE-aðferð, þar sem lagt er mat á fjóra þætti: *byggingarlist, menningarsögulegt gildi, umhverfisgildi og upprunalega gerð*.

Varðveislugildi húsa byggist síðan á innbyrðis mati á vægi hvers þáttar og vega þar þyngst gildi byggingarlistar, menningarsögu og umhverfis. Einnig er stuðst við Húsverndarskra Reykjavíkur, sem gefin var út sem þemahefti með Aðalskipulagi Reykjavíkur 1996–2016 (Húsvernd í Reykjavík, svæðið innan Snorrabrautar/ Hringbrautar). Þar sem húsverndarskráin er ekki að öllu leyti byggð á rannsóknnum heldur á fyrirbyggjandi gögnum og úttekt byggðarinnar á staðnum, getur verið nauðsynlegt að gera breytingar eftir nákvæmari húsakönnun.

Sérstök fornleifaskýrsla fornleifadeildar Árbæjarsafns fylgir þessarri húsakönnun, en þar sem svæðið er þéttbyggt og því lítið um sýnilegar minjar, fjallar skýrslan aðallega um minjar, býli, varir og vatnsból sem áður var að finna á svæðinu.

Á svæðinu er mjög blönduð byggð, allt frá steinbæjum upp í stórar verksmiðjubyggingar. Einnig eru húsin á svæðinu byggð á mjög mismunandi tímum, allt frá 1869–1992.

Allt svæðið frá Norðurstíg að austan og vestur fyrir Bakkastíg nýtur verndar byggðamynsturs, sem þýðir að öll hús á því svæði falla undir þann flokk. Að auki er götummynd timburhúsanna norðan Vesturgötu vernduð. Þrír steinbæir og eitt timburhús eru í rauðum flokki og er lagt til í þessari könnun að þau verði friðuð.

Öll hús sem merkt eru í appelsínugulum lit eru byggð fyrir 1918 og falla því undir lög um húsafriðun nr.104/2001.

15. janúar 2003,
Páll V. Bjarnason arkitekt,
deildarstjóri húsadeildar
Minjasafns Reykjavíkur - Árbæjarsafns.

Byggingarsaga

Hér fer á eftir byggingarsöguleg úttekt á staðgreinireitum 1.130.1, 1.130.2, 1.131.0, 1.131.1, 1.131.2, 1.132.0, 1.115.2, 1.115.3, 1.116.1, 1.116.3, 1.116.4 og 1.117 í Reykjavík.

Staðsetning

Reiturinn afmarkast af Norðurstíg, Vesturgötu, Ánanaustum og Reykjavíkurhöfn. Innan reitsins liggja göturnar Ánanaust, Bakkastígur, Brunnstígur, Geirsgata, Mýrargata, Norðurstígur, Nýlendugata, Seljavegur, Tryggvagata, Vesturgata og Ægisgata.



Horn Vesturgötu og Norðurstígs. Húsið á miðri mynd er Vesturgata 20, hús Jóns Borgfirðings sem nú er horfið. Lengst til vinstri er Vesturgata 22. Norðurstígur 3 er hægra megin og lengst til hægri sér í turninn á Tryggvagötu 8. Ljós. Ólafur Magnússon/Magnús Ólafsson. Þjóðminjasafn Íslands ÓM/MÓL 271.

Húsagerð og aldur

Húsagerðin á reitnum er blönduð, en alls eru könnuð 99 hús. Timburhús eru 41 talsins, steinsteyptu húsin 51, hlaðin steinhús þrjú og þrjár steinbæir. Að auki er eitt hús gert úr stálgrind. Flest eru húsin einlyft af upphaflegri gerð eða 63 talsins. Tuttugu og fimm eru tvílyft, sjö eru þrílyft, eitt er fjórlyft og að lokum tvö sem eru fimmlyft af upphaflegri gerð. Þrjú hús hafa verið flutt á reitinn. Húsið að Bakkastíg 3 stóð áður að Lindargötu 45, húsið að Nýlendugötu 32 stóð áður að Hverfisgötu 96 og húsið að Brunnstíg 5 stóð áður að Kringlumýrabletti 9 (einnig kallað *Brúnstaðir* við Sigtún). Eitt hús hefur verið flutt innan reitsins, en það er Nýlendugata 45 sem stóð áður að Vesturbakka við Bakkastíg.

Elstu húsin á reitnum eru flest lítil, snotur, einlyft timburhús af þeirri gerð sem var nær einráð í byggingasprengjunni í Reykjavík um aldamótin 1900. Elsta húsið á reitnum er timburhúsið að Vesturgötu 66 b, Ívarssel, sem byggt var 1869, en það mun vera elsta

hús í vesturbæ Reykjavíkur vestan Garðastrætis. Húsið hefur mikið varðveislugildi sem og aðrir Selsbæjanna, enda bera þeir glöggvitni um líf og störf tómhúsmannastéttarinnar í Reykjavík. Árið 1870 tilheyrði um fjórðungur fullorðinna karlmannna í Reykjavík tómhúsmannastéttinni. Vinnumenn milli tektar og tvítugs stunduðu sjóróðra og því má ætla að um helmingur vinnufæra karlmannna hafi haft aðalframfæri sitt af sjómennsku. Því er mikilvægt að varðveita þau fáu hús sem enn standa og eru vitnisburður um lífsskilyrði reykvískra sjómanna á síðustu öld.

Hlöðnu steinhúsin eru þrjú og það elsta, Vesturgata 20, var byggt árið 1917 úr steiptum holsteini. Nýlendugata 7 var byggð 1922 og Nýlendugata 21a árið 1944, en bæði húsin eru hlaðin úr holsteini. Elsta steinsteipta húsið er Nýlendugata 10. Það var byggt árið 1907. Nýjasta steinsteipta húsið er svo Vesturgata 58 en það var byggt árið 1992. Steinhúsin eru flest til merkis um þéttingu byggðar á reitnum og eru hluti af nýja hafnarvæðinu eftir að uppfylling hófst við ströndina.

Steinbæirnir þrír.



Bakkastígur 9 á 4. áratug 20. aldar.



Hlíðarhús b um 1915. T.v. sér í turn Tryggvagötu 8.



Vesturgata 50, Götuhaus á 6. áratug 20. aldar.



Vesturgata 50 eftir endurbyggingu árið 2001.

Þrír steinbæir eru á reitnum; Vesturgata 50 (Götuhaus), Bakkastígur 9 (Garðhús) og Hlíðarhús b. Steinbæir eru sérreykvísk húsagerð frá tímabilinu 1870-1905. Af um 150 steinbæjum sem byggðir voru í Reykjavík standa rúmlega 20 enn. Hlíðarhús b má reyndar kalla „hálfan“ steinbæ. Húsið sem nú stendur var byggt árið 1898 upp úr torfbæ sem þar stóð áður og tilheyrði Hlíðarhúsabænum. Sá bæ var byggður árið 1883 og er norðurveggur hans enn sýnilegur í núverandi húsi. Hús þetta er mjög góður vitnisburður um þá þróun reykvískrar húsagerðar er torfbæir breyttust í steinbæi. Þó að einungis annar hliðarveggja Hlíðarhúsa b sé hlaðinn, telst húsið til steinbæja. Steinbærinn að Vesturgötu 50, Götuhaus, var gert upp á mjög vandaðan hátt fyrir nokkrum árum og sýnir glöggvitni að

Þessir litlu steinbær geta, ef faglega er staðið að verki, uppfyllt allar kröfur um nútíma lifnaðarhætti og um leið verið góður vitnisburður um húsagerð fyrri alda. Nú (2002) stendur yfir viðgerð á húsinu að Bakkastíg 9, Garðhúsum.

Breytingar

Misjafnt er hve miklar breytingar hafa verið gerðar á þeim húsum sem hér eru könnuð. Á sumum hafa verið gerðar smávægilegar breytingar á meðan önnur eru nær óþekkjanleg frá sinni fyrstu gerð. Af þeim 99 húsum sem voru könnuð hafa 32 verið hækkuð frá upphaflegri gerð, byggt hefur verið við 42 þeirra og kvistir settir á 17 hús. Nokkur hús eru þó óbreytt að ytra byrði frá byggingu þeirra. Þar á meðal Nýlendugata 4 frá 1906, Vesturgata 28 frá 1881, Vesturgata 36b frá 1925, Nýlendugata 30 frá 1929 og Norðurstígur 5 frá 1902. Hlíðarhús b og Vesturgata 26c eru heldur ekki langt frá uppruna sínum.

Höfundar

Vitað er um höfunda fjögurra timburhúsa en þau eru samtals 41 á reitnum. Höfundarnir eru Jón Þorláksson, Pjetur Ingimundarson, Guðmundur H. Þorláksson og Guðmundur Eiríksson.

Af þeim 50 steinsteypu húsum sem eru á reitnum er ekki vitað um hönnuði sjö þeirra. Guðmundur H. Þorláksson teiknaði átta steinsteypuhús auk eins timburhúss, eins og áður segir, og húss sem hlaðið er úr holsteini. Þór Kristjánsson teiknaði allar verbúðirnar en þær eru níu talsins og allar úr steinsteypu. Einar Sveinsson teiknaði þrjú hús og Finnur Ó. Thorlacius tvö, þar af annað hlaðið úr holsteini. Fleiri hönnuðum eru eignuð tvö hús, meðal annarra eru Guðmundur Eiríksson, Þorleifur Eyjólfsson, Sigurður Guðmundsson, Hafliði Jóhannsson, Gunnar H. Ólafsson og fleiri. Fjölmargir höfundar eiga heiðurinn af einu húsi, meðal annars Ágúst Pálsson, Leifur Gíslason, Þorleifur Ófeigsson, Gústaf E. Pálsson, Dennis Jóhannesson, Magnús Skúlason, Hörður Bjarnason og fleiri. Ekki er vitað hverjir hönnuðu steinbæina.

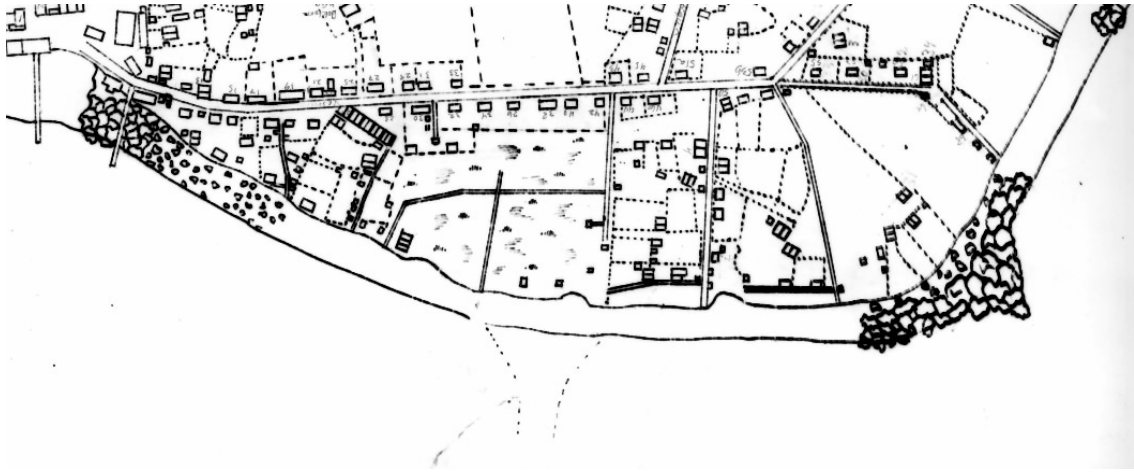
Nokkuð er um skúra og skemmur á þessum reit. Sumir hafa byggingarleyfi, aðrir bráðabirgðaleyfi og enn aðrir eru byggðir í óleyfi.

Saga reitsins

Aðeins neðsti hluti Vesturgötunnar tilheyrði upphaflega kaupstaðalóðinni en með auknum umsvifum bæjarins stækkaði lóðin. Þegar byggðin tók að teygja sig upp úr Kvosinni út frá Aðalstræti í upphafi 19. aldar myndaðist fyrsti vísir að Vesturgötu. Fram á seinni hluta þeirrar aldar lá illa ruddur og ógreiðfær stígur vestur að tómtúshúsvirfingunni Hlíðarhúsum. Stígurinn dró nafn sitt af húsunum og kallaðist Hlíðarhúsastígur. Í Hlíðarhúsum bjó margt tómtúsfólk en byggðin var þó blandaðri en í hinum tómtúsmannahverfum bæjarins því iðnaðarmenn bjuggu líka á þessu svæði. Síðasti torfbær Hlíðarhúsanna stóð til ársins 1930. Enn eru þó minjar um Hlíðarhúsin á reitnum. Það er Norðurbær Hlíðarhúsa b sem enn stendur. Það er lítið einlyft timburhús reist á grunni torfbæjarins árið 1898 og í svipaðri stærð. Lítið hús með stórt nafn.

Um miðja öldina reisti landlæknir Jón Thorsteinsson hús í austurenda Hlíðarhúsavallar þar sem nú er Ránargata 13. Árið 1843 ákvað bæjarstjórnin að „leggja“ nýjan veg að húsi læknisins sem þá var jöfnum höndum kallaður Læknisgata og Hlíðarhúsastígur. Sú gata lá lítið eitt sunnar en Vesturgata gerir nú en um 1860 hafði hún tekið á sig núverandi mynd. Árið 1888 hlaut gatan lögfest nafnið Vesturgata eftir legu hennar frá Aðalstræti til vesturs. Þegar halla tók á 19. öld fór byggðin að teygja sig vestur fyrir Doktorshúsið og var elsta húsið sem enn stendur á þessum reit, Vesturgata 66b/

Ívarssel, reist árið 1869. Um aldamótin 1900 má því segja að byggð hafi verið risin beggja vegna götunnar langleiðina að Ánanaustum.



Hluti af upprætti Sveins Sveinssonar frá 1887. Vesturgata liggur eftir endilöngu frá austri til vesturs. Hlíðarhús eru t.v. við miðju á ská frá Vesturgötu. Mýrin sem Mýrargata er kennd við er fyrir miðju og Ánanausta-bæirnir lengst til hægri.

Á korti Sveins Sveinssonar búfræðings frá árinu 1887 má sjá að byggðin við Vesturgötu er nær orðin samfelld norðanmegin en ennþá fremur slitrótt sunnanmegin. Svæðið fyrir neðan Vesturgötu var um miðja 19. öld mýrlent og illt yfirferðar. Þar var framan af hagi fyrir hesta ferðmanna sem gekk undir nafninu „Svartiskógur“ en hvaðan sú nafngift kom er ekki vitað. Á síðari hluta 19. aldar myndaðist þar gata samsíða Vesturgötu sem var árið 1896 nefnd Nýlendugata eftir tómhúsinu Nýlendu sem þar stóð, en var flutt í Árbæjarsafn árið 1973. Vestan við Svartaskóg, eða mýrina, var reist timburhús árið 1868 sem kallaðist Bakki. Göturnar tvær sem liggja þvert á Nýlendugötu frá Vesturgötu draga báðar nafn sitt af því húsi, Bakkastígur frá árinu 1883 og Brunnsstígur frá árinu 1898, kenndur við brunn sem stóð við Bakka.

Nýlendugata er hefur farið illa vegna skilmála frá fyrsta aðalskipulagi sem gert var fyrir Reykjavík árið 1927. Þar var gert ráð fyrir að hús yrðu sambyggð við flestar götur. Þetta skipulag gerði það að verkum að eldri hús voru sambyggð yngri með steinsteyptum viðbyggingum og þær gjarnan talsvert stærri og viðameiri en aðalhúsin sjálf. Þetta gerir það að verkum að ekki er hægt að tala um heilsteypta götumynd og falleg gömul timburhús verða afkárleg eins og sést á Nýlendugötu 15 þar sem nýja viðbyggingin ber gamla húsið ofurliði.

Elstu húsin á reitnum eru flest lítil snortur einlyft timburhús frá aldamótunum 1900. Viðbyggingar eru við mörg þeirra sem sumar hafa með tímanum orðið að sérstökum íbúðarhúsum. Timburhúsatímabili Reykjavíkur lauk um 1915 þegar samþykkt var byggingareglugerð í bænum í kjölfar brunans mikla þar sem var kveðið svo á um að „ekki mætti byggja neitt hús í Reykjavíkurbæ úr öðru efni en steini eða steinsteypu, eða öðru efni, ekki ótraustara eða óeldtryggara“. Alls eru 46 hús á þessum reit byggð áður en þessi reglugerð var sett.

Blómaskeið reykvíska timburhúsatímabilsins var á seinni hluta 19. aldarinnar og á fyrsta áratugi þeirrar 20. Á þessum reitum má sjá nokkur ólík timburhús frá mismunandi tímum og af mismunandi stærðum. Með þeim athyglisverðari er Vesturgata 28. Það er frá 1881 og svo til í óbreyttri mynd frá upphafi. Það er mikilvægt fyrir byggingarsöguna,

Því mjög lítið er til af teikningum af svo gömlum húsum. Þetta er eitt af fyrstu bárujárnshúsum bæjarins. Þegar það var byggt var það með jærnpaki og austurgafllinn var jærnklæddur. Þetta var aðeins sjö árum eftir að bárujárn var fyrst notað á þak í Reykjavík, og nokkrum árum eftir að farið var að jærnklæða hús. Um miðbik aldarinnar voru timburhúsin iðulega einlyft með bröttu þaki, kjallaralaus og án kvista. Lofthæðin var heldur ekki ýkja mikil, oft rúmlega 3 álnir. Eftir 1870 fara kvistir að koma, húsin hækka, þökin að lækka og kjallarar að verða algengari. Þessar breytingar má vel sjá á Vesturgötu 28. Það er einlyft, en hærri timburhús voru óalgeng á þessum árum. Undir því er kjallari, kvistur er á framhliðinni og þakið er ekki mjög bratt. Húsið er um 50 fermetrar að flatarmáli, en seinna áttu timburhúsin eftir að verða bæði stærri og hærri eftir að norskur byggingarstíll fór að hafa áhrif. Húsið er því gott dæmi um byggingarstíl síns tíma.

Steinsteyptu húsin sem byggð voru við Vesturgötu á tímabilinu 1920-1935 hafa öll yfir sér sama yfirbragð og timburhúsin en steinhúsin sem seinna voru byggð skjóta skökku við þá heillegu götumynd sem annars einkennir Vesturgötuna. Eitt aðalsérkenni götunnar eru mæniskvistar sem einkenna jafnt timburhús sem eldri steinsteypt hús. Nýrri hús við götuna brjóta mörg upp samræmi byggðarinnar en ánægjulegt er að sjá að við teikningu nýbyggingar á lóð Vesturgötu 40 hafa mæniskvistarnir verið notaðir sem fyrirmyndir.

Saga reitsins er nátengd sögu sjósóknar í Reykjavík. Á reitnum er að finna nokkrar af þeim vörum sem róið var út og lent í á síðara helmingi nítjándu aldar. Beint niðri undan Norðurstígnum var vör sem Sigurður Sigurðsson í Steinshúsi ruddi. Þessi vör var lítil og því þröngt á þingi er skip voru mörg. Hlíðarhúsasandur eða Kríusandur náði frá enda Ægisgötu og vestur, þar sem Mýrargata 10-12 er í dag. Þaðan reru Hlíðarhúsabændur. Niðri undan Bunnstíg var Bakkasandur sem dró nafn sitt af bænum Bakka. Þaðan reru meðal annars Gísli í Nýlendu, Ólafur Jónsson frá Hlíðarhúsum og margir aðrir. Vestan við Bakkasand var smávör sem hét Gíslavör. Klettur var á milli hennar og sandsins sem kallaður var Ingimundarklettur. Garðhúsavör var næst vestan við Gíslavör. Milli þeirra var dálítil klöpp og sandur frammi undan klöppinni. Garðhúsavör dregur nafn sitt af torfbænum Garðhúsi sem stóð vestan við núverandi Bakkastíg. Næst fyrir vestan Garðhúsavör kom Ólafsvör. Vestan við hana, þar sem Alliancehúsin standa í dag var Ánanaustavör, en milli hennar og Ólafsvarar var lítil klöpp.

Á þessum reit má finna fulltrúa allra helstu atvinnugreina landsins, eins og útgerðar, verslunar, þjónustu og handiðnaðar. Á þriðja áratug tuttugustu aldar gerðu íslenskir útgerðarmenn allt sem þeir máttu til að auka bein tengsl sín við erlenda markaði. Sveið mörgum hin mikla hlutdeild sem útlendingar áttu enn í íslenskri fiskverslun. Mörg fyrirtæki voru stofnuð í upphafi áratugarins til að ná sem mestu af útflutningi á fiskafurðum á eigin hendur. Eitt stærsta fyrirtækið var Alliance í Reykjavík. Helsta athafnasvæði þess var í Ánanaustum, þar sem voru víðfeðm stakkstæði til fiskþurrkunar, hjallar og fiskþurrkunarhús. Alliance lét árið 1925 byggja tvílyft geymsluhús á lóð sinni við Ánanaustinn. Þótti mikil nýlunda að gerð voru skiptispor fyrir fiskgrindurnar í gólfinu. Telja verður varðveislugildi þessara húsa nokkuð, þar sem ekki eru mörg fiskverkunarhús eftir frá þessum uppgangstíma reykvískrar fiskverkunar.

Mikil þörf var á hvers kyns þjónustugreinum í Reykjavík með vaxandi útgerð. Engin dráttarbraut var til hér á landi og háði það þilskipaútgerðinni mjög framan af, að ekki var hægt að gera við skrokka skipa. Það var svo árið 1902 að ýmsir athafnamenn með Tryggva Gunnarsson bankastjóra í broddi fylkingar beittu sér fyrir því að stofna Slippfélagið í Reykjavík. Þetta er elsta hlutafélag á Íslandi. Hafist var handa við að setja upp trébraut á Hlíðarhúsasandi og voru skipin dregin upp í hana með handknúinni vindu sem margir menn sneru. Árið 1904 fékk þáverandi framkvæmdarstjóri félagsins, Othar Ellingsen, því framgengt að keypt var ný dráttarbraut frá Englandi, svonefndur

„patentslippur“ þar sem skipin voru dregin upp með gufuafli. Árið 1913 var búið að bæta við nokkrum hliðarsporum og var þá mögulegt að þjónusta að meðaltali átta til níu skip samtímis í Slippnum. Þegar mest var að gera í Slippnum, frá septemberlokum til marsbyrjunar, störfuðu að jafnaði 60 til 100 manns hjá fyrirtækinu.



Frá starfsemi Slippfélagsins á fyrsta hluta 20. aldar. Hús slippins til vinstri og kúttarar í viðgerð til hægri. Fjarst fyrir miðju sér í f.v. bakhlið Brunnstígs 10, þá bæina við Ánanaust. Til vinstri við þá sér í tvö hús með brotþaki, en það eru Vestur- og Austurbakki.

Á reitnum er einnig að finna smiðjur en járnsmiðir önnuðust þó nokkra þjónustu við skipaflotann. Vesturgata 20 var upphaflega byggð sem vélaverkstæði árið 1917, en seinna kom þar sælgætisgerð. Norðurstígur 3a er gamalt smiðjustæði en síðan reis þar Nýja blikksmiðjan árið 1931. Næsta hús, Norðurstígur 7, var reist til íbúðar, verslunar og járnsmíða árið 1907. Árið 1918 tók Vélsmiðjan Hamar til starfa og var þarna til 1943 þegar þeir byggðu húsið Tryggvagötu 4-6, sem venjulega gengur undir nafninu Hamarshúsið. Sú starfsemi er hætt í dag. Litlu vestar stóð hús Járnsteypu Reykjavíkur sem var með starfsemi á árunum 1906 – 1941. Húsið var rífið og lóðin lenti undir gatnamótum Tryggvagötu og Ægisgötu. Næsta hús við, Nýlendugata 10, var einnig reist sem blikksmiðja og var sú starfsemi þar árin 1907 -1914. Sá sem hana rak var Pétur Jónsson blikksmiður sem bjó ekki langt frá, eða á Vesturgötu 24. Seinna kom þarna fiskvinnsla og árið 1923 hóf fyrirtækið Ásgarður starfsemi með smjörlíkisgerð. JBP blikksmiðja er enn ónefnd, en hún flutti starfsemi sína árið 1939 á Ægisgötu 7, en hún er elsta blikksmiðja bæjarins, stofnuð 1883. Blikksmiðjan var einnig til húsa að Ægisgötu 4 en það hús var byggt 1911. Einnig var járnsmiðja að Nýlendugötu 14 og blikksmiðja að Nýlendugötu 21a.

Húsið Norðurstígur 7 er verðugur minnisvarði um þá atvinnustarfssemi sem var einkennandi þarna á fyrri hluta þessara aldar. Auk þess er það reisulegt timburhús, byggt

á þeim tíma þegar stór timburhús voru enn reist og er eitt af turnhúsum bæjarins. Turninum hefur lítillega verið breytt, teknar af honum svalirnar og efsti parturinn. Óhætt mun vera að segja að hann hafi þó verið glæsilegri á að líta í sinni upphaflegu mynd, svo sem sjá má af bréfsefni Hamars frá þeim tíma. Húsið stóð niður við sjávarmál, en með hafnargerðinni og uppfyllingunum var það komið upp á land. Húsið Tryggvagata 10 stendur á horninu beint á móti. Það er reist á svipuðum tíma, er svipað að stærð og var upphaflega sláturhús. En það hefur hins vegar tapað turninum. Önnur fyrirtæki sem er að finna á reitnum eru meðal annars vélsmiðjan Héðinn, Hraðfrystistöðin, Stálsmiðjan, Skipasmíðstöð Magnúsar Guðmundssonar, Vélasalan og Bátasmíðahús Daníels Þorsteinssonar. Starfsemi Héðins tengist mjög sjávarútveginum, því fyrirtækið sinnti meðal annars mikið skipaviðgerðum, smíðaði og setti upp vélar og tæki í síldar- og fiskimjolsverksmiðjur. Fyrirtækið var stofnað árið 1922 en flutti starfsemi sína að Seljavegi 2 árið 1941. Einnig var nokkuð um að í húsunum á reitnum væri einhver verslunarstarfsemi, einkum þegar kom fram yfir aldamót og menn fóru að byggja við hús sín. Á reitnum er líka að finna verbúðir, reykhus og vigtunarskýli, sem er í afar sérstæðu húsi á mótum Tryggvagötu, Mýrargötu og Ægisgötu.

Fyrsta varanlega höfnin í Reykjavík var byggð á árunum 1913-1917 og náði yfir víkina milli Örfiriseyjargranda og Arnarhólskletts. Hafnargerð hafði verið á dagskránni í marga áratugi en bæjarstjórn treysti sér ekki út í því líkar framkvæmdir sem hafnargerð var af fjárhagsaðstæðum. Litlar trébryggjur út frá verslunarlóðum kaupmanna höfðu lengi verið til staðar en engin þeirra var nógu stór til þess að skútur, kaupskip eða togarar gætu lagst að. Fyrsta bryggjan sem bærinn hafði veg og vanda af var Steinbryggja sem gerð var 1884 fram undan Pósthússtræti. Hún var úr steini og hét formlega Bæjarbryggjan en var yfirleitt kölluð Steinbryggjan. Hún hvarf undir hafnarfyllingu í kringum 1940.

Hafnargerðin hófst árið 1913 eins og áður segir. Við hafnargerðina voru notuð stórvirk tæki eins og járnbraut og tveir stórir löndunarprammar. Fyllingarefni var tekið í Skólavörðuholti og Öskjuhlíð. Gerður var skjólgarður á Grandanum út í Örfirisey og síðan frá eyinni til suðausturs (Norðurgarður). Annar garður lá út frá Batteríinu, Batterísgarður eða í dag Ingólfsgarður, og myndaði hafnarmynnið ásamt garðinum úr Örfirisey. Fyrsta skipið lagðist að hafnargarði í Reykjavík árið 1915, við Batterísgarðinn við svokallaða Kolabryggju.

Eftir að Reykjavíkurhöfn var formlega tekin í notkun var hún lítið annað en óútfyllt umgjörð, sem á næstu árum og áratugum var fyllt upp í með nýjum hafnarbökkum og bryggjum. Gamla höfnin afmarkast af Grandagarði, Norðurgarði og Ingólfsgarði og þeim brúnum Mýrargötu, Tryggvagötu, Geirsgötu og Kalkofnsvegur sem nær eru höfninni. Gamla höfnin skiptist um Ægisgarð í fiskihöfn, Vesturhöfn, og vöruflutningahöfn, Austurhöfn. Í austurhluta hafnarinnar var unnið að gerð hafnarbakka og uppfyllingu á árunum 1918 til 1921. Þar höfðu togarafélögin aðsetur og *Kol og salt*, auk fleiri kolasala. Faxagarður var byggður á árunum 1925 til 1927 og einnig lítil trébryggja fyrir austan hann. Á árunum 1929 til 1938 var Grófarbryggja ásamt 80 metra löngu bólvirki vestan hennar reist og líka verbúðaruppfylling ásamt tveimur bátabryggjum og Ægisgarði. Á árunum 1938 til 1941 bættist við uppfylling milli elsta hafnarbakkans og austuruppfyllingarinnar. Árið 1941 voru hafnarbakkar og bryggjur orðin 1460 metrar á lengd, en höfðu árið 1917 verið einungis 250 metrar.

Nafngiftir gatnanna

Nafngiftir gatnanna sem hér um ræðir eiga rætur sínar að rekja víða.

Ánanaust

Gatan liggur meðfram sjónum milli Mýrargötu og Hringbrautar. Ánanaust er vestasti hluti hringbrautarinnar sem einu sinni var ætlunin að umlyki Reykjavík. Nafnið Ánanaust var ákveðið á götuna árið 1948. Nafnið kemur fyrst fram sem nafn á hjáleigu frá Hlíðarhúsum en upphaflega munu þar hafa verið naust frá Vík. Bæjarhúsin að Ánanaustum stóðu nálægt Grandanum, vestast við Mýrargötu norðan megin. Síðasti bærinn við Ánanaust var rifinn 1940 vegna framlengingar Mýrargötu.

Bakkastígur

Stígurinn tók að byggjast árið 1866 en er fyrst nefndur í manntali árið 1883. Rétt fyrir vestan mýrina sem minnst er á hér að ofan var reist timburhús árið 1868 og kallað Bakki. Af því húsi dregur gatan nafn. Bakki var norðan Mýrargötu, milli norðurenda Bakkastígs og norðurenda Brunnstígs. Stígurinn var einnig nefndur Garðhúsastígur. Garðhús stóðu þar sem nú er Bakkastígur 9 eða því sem næst. Sama ár og Bakkastígur tók að byggjast samþykkti bæjarstjórn í fyrsta skipti skipulag og tók það yfir svæðið norðan Vesturgötu.

Brunnstígur

Brunnstígur er kenndur við brunn, sem var hjá Bakkabænum. Stígurinn gengur frá Vesturgötu og niður fyrir Mýrargötu, austan Bakkastígs. Gatan byggðist eftir 1866 en er fyrst getið í manntali árið 1894. Þegar Nýlendugata og Mýrargata voru framlengdar yfir Brunnstíg til vestur breyttis svipmót götunnar mjög.

Grandagarður

Grandagarður er gata á uppfyllingu út í Örfirisey. Hún er nefnd eftir Grandanum og liggur í framhaldi af Ánanaustum. Hafnargarður á Grandanum, 380 m að lengd, var reistur á árunum 1913-1917.

Mýrargata

Gatan dregur nafn sitt af mýri neðan Vesturgötu. Mýrin var fyrir vestan Hlíðarhúsatún og var hún afar blaut og ill yfirferðar. Mýrargötu er fyrst getið í manntali árið 1903.

Norðurstígur

Norðurstígur liggur frá Vesturgötu og niður að Tryggvagötu þar sem fjaran var áður. Götunnar er fyrst getið í manntali árið 1898 og dregur nafnið af stefnu hennar í átt að sjónum.

Nýlendugata

Nýlendugata er kennd við steinbæinn Nýlendu sem stóð þar sem nú er númer 31 við götuna. Nýlenda var flutt í Árbæjarsafn árið 1973. Nýlendugötu var fyrst getið í

manntali árið 1896. Nýlendugata var áður fyrirhuguð þvert í gegnum reitinn frá Ægisgötu að Norðurstíg og því eru nokkur hús skráð við Nýlendugötu en standa í raun inni í reitnum og ekki við götu.

Seljavegur

Seljavegur er kenndur við Selsbæina, Sel, Miðsel, Litlasel og Ívarssel. Fjallað er um Ívarsel eða Vesturgötu 66b hér. Gatan er fyrst tilfærð í manntali árið 1929.

Tryggvagata

Tryggvagata er nefnd eftir Tryggva Gunnarssyni bankastjóra og alþingismanni sem var atkvæðamikill í Reykjavík um aldamótin 1900. Gatan varð til á uppfyllingunni sem gerð var við hafnargerðina 1913-1917. Nafnið var samþykkt árið 1923.

Vesturgata

Gata sem lá frá Reykjavík vestur að Hlíðarhúsabæjunum fékk fljótlega nafngiftina Hlíðarhúsastígur og lá á svipuðum slóðum og Vesturgata gerir nú. Brekkan neðst á Vesturgötu, við hús Geirs Zoëga var kölluð Geirsbrekka. Þó að Vesturgötu hafi formlega verið gefið nafnið Læknisgata árið 1848 náði það nafn ekki fótfestu og Vesturgötunafnið varð ofan á. Hún er fyrst nefnd í manntali árið 1888.

Ægisgata

Ægisgata er kennd við sjávarguðinn Ægi sem sagt er frá í Snorra-Eddu. Gatan er fyrst tilfærð í manntali árið 1926 en er eflaust mun eldri.

Ægisgarður

Ægisgarður var reistur á árunum 1929 til 1938. Garðurinn dregur nafn sitt af Ægisgötu enda er hann í enda hennar. Hann skilur á milli Austurhafnar og Vesturhafnar.

Varðveislumat

Við mat á varðveislugildi byggðar er beitt svokallaðri SAVE-aðferð (Survey in Architectural Value in the Environment) sem gerð er grein fyrir í ritinu *Leiðbeiningar um gerð bæja- og húsakannana*, útgefin af Húsafriðunarnefnd ríkisins 1996. Þar er höfð til hliðsjónar dönsk SAVE-aðferð, þar sem lagt er mat á fjóra þætti; *byggingarlist, menningarsögulegt gildi, umhverfisgildi og upprunalega gerð*.

Varðveislugildi húsa byggist síðan á innbyrðis mati á vægi hvers þáttar og vega þar þyngst gildi byggingarlistar, menningarsögu og umhverfis. Einnig er stuðst við Húsverndarskrá Reykjavíkur, sem gefin var út sem þemahefti með Aðalskipulagi Reykjavíkur 1996 – 2016 (Húsvernd í Reykjavík, svæðið innan Snorrabrautar / Hringbrautar).

Til umfjöllunar eru staðgreinireitir í vesturbæ Reykjavíkur, 1.130.1, 1.130.2, 1.131.0, 1.131.1, 1.131.2, 1.132.0, 1.115.2, 1.115.3, 1.116.1, 1.116.3, 1.116.4 og 1.117, en þeir afmarkast af Norðurstíg, Vesturgötu, Ánanaustum og Reykjavíkurhöfn. Á öllu svæðinu standa hús frá seinni hluta 19. aldar og fyrri hluta 20. aldar sem ber að varðveita, bæði vegna heillegrar götumyndar og vegna sögulegra tengsla við atvinnustarfsemi í Reykjavík.

Á svæðinu er blönduð byggð atvinnu- og íbúðarhúsnæðis og er það fyrir þær sakir mjög dæmigert fyrir þéttbýlismyndun á landinu, þar sem svæði hafa byggst upp samkvæmt aðstæðum og þörfum samfélagsins, en ekki endilega samkvæmt skipulagi. Þó er nokkuð eðlileg þróun sýnileg frá upphafi byggðar á svæðinu og fram á þennan dag. Þannig er atvinnustarfsemi tengd sjávarútvegi staðsett að mestu norðan Mýrargötu og niður við hafnarsvæðið en íbúðarbyggðin sunnan Mýrargötu, eða við Nýlendugötu og Vesturgötu. Atvinnuhúsnæðið tengist aðallega skipasmíðastöðvunum tveimur sem lengi hafa verið á norðursvæðinu og einnig fiskvinnslu. Íbúðarbyggðin er frá ýmsum tímum, allt frá steinbæjum frá seinni hluta 19. aldar og upp í nýleg fjölbýlishús.

Heildarniðurstöður þessarar skýrslu liggja í því að varðveita beri eins og hægt er hina fjölbreyttu íbúðarbyggð sem einkennir suðurhluta svæðisins en leggja minni áherslu á iðnaðarbyggingarnar við höfnina.

Meginhluti svæðisins er merktur með ljósgulum lit, þ.e. íbúðarbyggðin milli Vesturgötu og Mýrargötu, og frá Norðurstíg og vestur fyrir Bakkastíg.

Timburhúsabyggðin við Vesturgötu er þar að auki lituð dökkgulum lit, sem vísar í verndun götumynda. Fjögur hús eru í rauðum flokki, sem vísar í athugun um friðun þeirra. Þetta eru steinbæirnir þrír sem eru á svæðinu, **Bakkastígur 9, Hlíðarhús b við Nýlendugötu og Vesturgata 50 eða Götuhús. Einnig er um að ræða Vesturgötu 66b eða Ívarssel** (sjá mynd 6, bls. 37). Þetta er elsta hús í vesturbæ Reykjavíkur, vestan Garðastrætis. Þar að auki er húsið eitt af því fáa sem eftir er af Selsbæjunum og hefur mikið gildi sem slíkt. Í þessari húsakönnun er lagt til að þessi hús verði friðuð.

Ekki er lögð til sérstök verndun á hús í appelsínugulum flokki, en þau njóta verndar samkvæmt lögum um húsafriðun 104/2001. Tilveruréttur þeirra er ótvíræður og skoða þarf vandlega allar breytingar á þeim.

HÚSVERNDARSKRÁ REYKJAVÍKUR.

Varðveislumat húsa á svæðinu.

RAUÐUR FLOKKUR: Hús sem huga ber að friðun á.

- Bakkastígur 9.** Steinbær. Viðbyggingar við hann hafa verið fjarlægðar og bærinn að mestu endurbyggður.
- Hlíðarhús b.** Steinbær sem er byggður upp úr eldri bæ og var hluti af Hlíðarhúsabæjunum.
- Vesturgata 50** Steinbær sem gerður hefur verið upp og hlaut verðlaun Fegrunarnefndar Reykjavíkur árið 2001.
- Vesturgata 66b** Timburhús af dansk-íslenskri gerð. Elsta hús í Vesturbæ Reykjavíkur og hluti Selsbæjanna.
Lagt er til að þessi hús verði friðuð.

LJÓSGULUR FLOKKUR: Verndun byggðamynsturs.

Norðurstígur, Vesturgata, Bakkastígur og Mýrargata.

Allur reiturinn er þannig merktur og er þarna um að ræða byggð með margbreytilegum húsagerðum þar sem litlar grunneiningar eru ráðandi. Þetta er nokkuð vel varðveitt byggð timburhúsa og steinhúsa með mikið varðveislugildi. Mikilvægt er að allar breytingar á núverandi ástandi taki mið af stærðarhlutföllum húsa og falli vel inn í byggðamynstrið.

DÖKKGULUR FLOKKUR: Verndun götumynda, húsaraða og húsa með umhverfislegt gildi.

- Vesturgata 22** Timburhús með umhverfislegt gildi.
- Vesturgata 26a og b** Timburhús með umhverfislegt gildi.
- Vesturgata 28** Timburhús með umhverfislegt gildi.
- Vesturgata 30** Timburhús með umhverfislegt gildi.
- Vesturgata 34** Timburhús með umhverfislegt gildi.
- Vesturgata 36** Timburhús með umhverfislegt gildi.
- Vesturgata 44** Timburhús með umhverfislegt gildi.
- Vesturgata 46a** Timburhús með umhverfislegt gildi.
- Vesturgata 48** Timburhús með umhverfislegt gildi.

Á þessum hluta Vesturgötu eru hús frá elstu tíð götunnar og hafa því mikið umhverfislegt gildi til varðveislu, vegna stöðu þeirra í þróun byggðarinnar í Reykjavík.

Einnig eru þar steinsteypt hús sem eru góðir fulltrúar frá fyrsta skeiði steinsteypualdar og sýna fyrsta stig þróunar frá bárujárnssveitser yfir í steinsteypt hús. Þau eru ekki sýnd í lit. Samt sem áður þarf að huga vel að öllum breytingum á þessum veglegu húsum. Þetta á við um húsin nr. 32, 36 og 36b við Vesturgötu.

GRÆNN FLOKKUR: Verndun 20. aldar bygginga.

Í þessum flokki er aðeins ein bygging. Það er **Vigtarskýli að Geirsgötu 1**. Það er lítil perla fúnkísstílsins, byggt árið 1949 sem vigtarskýli, kaffihús og blaðsöluturn og ber að huga sérstaklega að öllum breytingum á því.

APPELSÍNUGULUR FLOKKUR: Hús sem byggð eru fyrir 1918.

Um hús í appelsínugulum flokki gildir að þau eru háð lögum um húsafriðun nr. 104/2001, 6. grein um allar breytingar á núverandi ástandi. Í þessum flokki eru 32 hús. Þau eru:

Bakkastígur 3
Bakkastígur 4
Bakkastígur 5
Norðurstígur 3
Norðurstígur 5
Nýlendugata 4
Nýlendugata 10
Nýlendugata 11a
Nýlendugata 13
Nýlendugata 14
Nýlendugata 15
Nýlendugata 15a
Nýlendugata 16
Nýlendugata 18
Nýlendugata 19
Nýlendugata 19b
Nýlendugata 19c
Nýlendugata 20a
Nýlendugata 21
Nýlendugata 23
Nýlendugata 24
Nýlendugata 24a
Nýlendugata 26
Nýlendugata 32
Nýlendugata 45
Mýrargata 14
Tryggvagata 8
Vesturgata 20
Vesturgata 26c
Vesturgata 48a
Vesturgata 66b
Ægisgata 4.

Heimildaskrá

Óprentaðar heimildir:

Árbæjarsafn (Ábs):

Byggðar lóðir í Reykjavík.
Húsaskrá Reykjavíkur.
Kortasafn.

Borgarskjalasafn (BsR):

Aðf. 723-724. Brunatrygging húsa 1874-1895.
Aðf. 734-748. Brunabótavirðingar.
Aðf. 751-757. Brunatrygging húsa 1896-1943.
Aðf. 3374. Götunöfn og húsanúmer 1914-1960.
Skjöl byggingarfulltrúa. (B) fyrir Vesturgötu, Ánanaust, Grandagarð,
Mýragötu, Tryggvagötu, Geirsgötu, Norðurstíg, Ægisgötu, Brunnstíg,
Bakkastíg, Seljaveg og Nýlendugötu.

Byggingarfulltrúi Reykjavíkur (Byggf.í Rvk.):

Innlagðar teikningar.

Hrefna Róbertsdóttir: *Húsakönnun á reit 1.132.0*. Unnin haustið 1986 fyrir Ábs.
Óprentuð í skjalasafni Ábs.).

Prentaðar heimildir:

Andrés Erlingsson: *Í steinsins form er sagan greypt*. BA-ritgerð í sagnfræði við Háskóla Íslands 1997.

Aðalskipulag Reykjavíkur 1962-83. Reykjavík 1966.

Aðalskipulag Reykjavíkur 1984-2004. Unnið af Borgarskipulagi Reykjavíkur. Reykjavík 1988.

Byggingareglugerðir og lög 1839, 1844, 1894, 1903, 1904, 1915, 1924, 1964.

Guðjón Friðriksson: *Saga Reykjavíkur 1870 - 1940 Bærinn vaknar* Fyrri og síðara bindi. Reykjavík 1991 og 1994.

Jón Helgason: *Reykjavík. Þættir og myndir úr sögu bæjarins 1786-1936*. Reykjavík 1937.

Jón Helgason: *Þeir, sem settu svip á bæinn. Endurminningar frá Reykjavík uppvaxtarára minna*. Reykjavík 1954.

Klemens Jónsson: *Saga Reykjavíkur I og II*. Reykjavík 1929.

Knud Zimsen: *Úr bæ í borg. Nokkrar endurminningar Knud Zimsen fyrrverandi borgarstjóra um þróun Reykjavíkur*. Lúðvík Kristjánsson. Reykjavík 1952.

Leiðsögn um íslenska byggingarlist. Ritstjórn: Dennis Jóhannesson, Albína Thordarson, Málfríður Kristjánsdóttir og Sigríður Ólafsdóttir. Reykjavík 2000.

Páll Línadal: *Reykjavík. Sögustaður við Sund. Saga og sérkenni höfuðborgarinnar í máli og myndum, 1.-3. bindi*. Reykjavík 1988.

Pétur H. Ármannsson: *Einar Sveinsson arkitekt og húsameistari Reykjavíkur*.

Kjarvalsstaðir, Reykjavík 1995.

Trausti Valsson: *Reykjavík Vaxtarbroddur, Þróun höfuðborgar*. Reykjavík 1986.

Þórbergur Þórðarson: *Frásagnir*. Reykjavík 1972.

HÚSVERNDARSKRÁ REYKJAVÍKUR



- Friðaðar byggingar
- Tillögur að friðun bygginga
- Verndun götummynda
- Verndun 20.aldar bygginga
- Byggingar byggðar fyrir 1918
- Verndun svæðis
- Verndun byggðamynsturs

Fyrsti eigandi Vélasalan

Hönnun Leifur Gíslason
byggingafræðingurUpphafleg notkun
Verslun

Upphafleg gerð

Tegund Steinsteyp
Klæðning
Pakgerð Mænisþak
Pakklæðning
Undirstöður

Útlit

Einlyft

Helstu breytingar

1988 Hækkun

Hönnuðir breytinga

Gísli Halldórsson arkitekt

Saga

Árið 1904 var virt á lóðinni íbúðarhús úr bindingi sem Hannes Sigurðsson átti. Það hús var virt 1924, 1929 og 1971. Þetta hús er ekki lengur á lóðinni og ekki er ljóst hvaða ár það var rífið. Samkvæmt virðingu frá árinu 1974 hefur verið byggt verslunar- og skrifstofuhús. Eldra húsið er sagt vera 3 hæðir og hefur verið endurbætt um leið og hið nýja. Hvaða eldra hús er átt við er óljóst. Stærðir eru óbreyttar á eldra húsinu.

Samkvæmt b-skjölum er samþykkt árið 1978 að byggja verslunar og verkstæðisbyggingu úr steinsteypu á lóðinni.

Samkvæmt teikningu er það tvílyft en einungis ein hæð er reist til að byrja með. Flest bendir til þess að ártalið 1974 í brunavirðingum sé rangt. Samkvæmt Fasteignarmati ríkisins er hús samþykkt í byggingarnefnd árið 1978 og er það fohelt 30.09. 1981.

Samkvæmt lóðarbreytingu árið 1978 fellur Ánanaust E og D saman en á D var áður spennistöð Rafmagnsveitu Reykjavíkur. Kvöð um spennistöð fylgir því lóðinni. Lóðin Ánanaust D hverfur þar með úr skrá.

Árið 1988 var samþykkt að byggja eina hæð úr steinsteypu ofan á skrifstofuhúsið. Árið 1998 var veitt heimild til að breyta lagerhúsnæði í verslunarhúsnæði á lóðinni.

Árið 1982 er lóðarheiti breytt í Ánanaust 1.

Varðveislumat:

Listrænt gildi: Síðfúnkisstíll.

Menningarsögulegt gildi: Tengist verslunar- og atvinnusögu Reykjavíkur.

Umhverfisgildi: Hefur ekki mikið gildi.

Upprunaleg gerð: Húsið hefur verið hækkað um eina hæð.

Varðveislugildi: Ekki er gerð tillaga um sérstaka verndun þessa húss.

Fyrsti eigandi Stálsmiðjan s.f.

Hönnun Sigurður Guðmundsson
arkitektUpphafleg notkun
Trésmíðahús**Upphafleg gerð**

Tegund	Steinsteypt
Klæðning	Múrsléttað
Þakgerð	
Þakklæðning	Bárujárn
Undirstöður	

Útlit

Tvílyft
Ris

Helstu breytingar

1941	Geymsla á lóð
1941	Járnsteypuhús
1953	Hækkun

Hönnuðir breytinga

Sigurður Pjetursson arkitekt

Saga

Húsið var byggt árið 1941 eftir teikningum Sigurðar Guðmundssonar arkitekts. Þá voru í húsinu koparsteypusalur, kjarnaherbergi, súrklefi, trésmíðasalur, járnsteypuhús með steypusal og hreinsunarherbergi. Árið 1972 var byggt geymsluhús á lóðinni eftir teikningum Kjartans Sveinssonar. Enn (2002) er járnsteypa í húsinu.

Varðveislumat:

Listrænt gildi: Dæmigert verksmíðjuhús í fúnkísstíl, þar sem notagildi er látið ráða ferðinni.

Menningarsögulegt gildi: Tengist atvinnusögu Reykjavíkur.

Umhverfisgildi: Húsið hefur lítið gildi í umhverfi sínu og er frekar til lýta í umhverfinu.

Upprunaleg gerð: Húsið er lítið breytt frá upprunalegri gerð.

Varðveislugildi: Ekki er gerð tillaga að varðveislu þessa húss.

Fyrsti eigandi Daníel Þorsteinsson

Hönnun Ókunnur

Upphafleg notkun

Geymsla

**Upphafleg gerð**

Tegund Timbur, bindingur
Klæðning Bárújárn
Þakgerð Skáþak(skúrþak)
Þakklæðning Bárújárn
Undirstöður

Útlit

Einlyft

Helstu breytingar

1928 Bátasmíðahús
 1953 Viðbygging

Hönnuðir breytinga

Aðalsteinn Richter arkitekt

Saga

Fyrsta hús á lóðinni var byggt árið 1928 og var bátasmíðahús virt undir br.nr. 2439. Það var síðan flutt árið 1949 á br.nr. 1422 og er stafaliður c. Bátasmíðahúsið skemmdist í bruna árið 1945 og þá fellt úr tryggingu. Árið 1949 er búið að gera við húsið og er það að öllu óbreytt. Þá er það notað undir geymslur.

Hús Daníels Þorsteinssonar er nýr geymsluskúr sem er virtur á þessu br.nr. árið 1935. Í honum er steinsteypugólf og fótstallur. Árið 1940 er virt nýtt trésmíðahús á lóðinni úr timbri, klætt með bárújárn á veggjum og þaki. Uppi er efnisgeymsla.

Árið 1953 er virt ný viðbygging fyrir skrifstofur, vörugeymslur og fleira. Viðbyggingin er 2 hæðir og ris, byggð úr steinsteypu, óhúðuð að utan og með jarnþaki.

Varðveislumat:

Listrænt gildi: Skúrbygging og einfalt steinsteypuhús.

Menningsögulegt gildi: Tengist atvinnusögu Reykjavíkur og útgerð.

Umhverfisgildi: Hefur ekki mikið gildi.

Upprunaleg gerð: Húsið frá 1928 óbreytt en byggt hefur verið við trésmíðahúsið.

Varðveislugildi: Ekki er gerð tillaga að varðveislunni þessa húss.

Fyrsti eigandi Magnús Þórarinnsson
skipstjóri

Hönnun Guðmundur H. Þorláksson
byggingarmeistari

Upphafleg notkun
Íbúðarhús



Upphafleg gerð

Tegund Timbur, bindingur
Klæðning Bárújárn
Pakgerð Mænisþak
Pakklæðning Bárújárn
Undirstöður

Útlit

Tvílyft
Ris
Kvistir
Kjallari

Helstu breytingar

1952 Viðbygging
1976 Gluggabreyt./Svalir
1980 Kvistur
1980 Svalir
1980 Sólskáli

Hönnuðir breytinga

Sigvaldi Thordarson arkitekt
Magnús Skúlason arkitekt
Magnús Skúlason arkitekt
Magnús Skúlason arkitekt
Magnús Skúlason arkitekt

Saga

Húsið var byggt árið 1920 eftir teikningum Guðmundar H. Þorlákssonar forsmiðs í sveitserstíl. Árið 1952 teiknaði Sigvaldi Thordarson viðbyggingu vestan við húsið sem er í fúnkísstíl og fer ekki vel við húsið. Hún er hins vegar einkar gott dæmi um byggingarstíl þess tíma og gott höfundardæmi. Árið 1980 var glerskáli, kvistur og svalir byggðar við húsið. Þetta er reisulegt og upprunalegt hús frá síðustu árum timburhúsatímabilsins í Reykjavík. Stíll glugga og umgjörð er í anda þeirrar stefnu sem reis hvað hæst í byggingarlist í nágrennalöndunum á þessum tíma, þ.e. júgend. Í húsinu hefur lengi búið eitt ástsælasta alþýðutónskáld þjóðarinnar, Skúli Halldórsson.

Varðveislumat:

Listránt gildi: Bárújárnssveitser með júgendáhrifum. Síðasta tímabil sveitserstíls.

Menningsögulegt gildi: Tengist tónlistarsögu Reykjavíkur.

Umhverfisgildi: Húsið er ómissandi í umhverfi sínu. Kennileiti í götumynd Bakkastígs og Nýlendugötu.

Upprunaleg gerð: Húsið er lítið breytt nema viðbygging frá 1952. Aðrar breytingar eru í uppr. stíl hússins.

Varðveislugildi: **Gildi mikið sökum byggingarlistar. Húsið nýtur verndar byggðamynsturs í ljósgulum flokki skv. Húsverndarskrá Reykjavíkur.**

Fyrsti eigandi Jón Bjarni og Kristinn
Péturssynir, blikksmiðir

Hönnun Ókunnur

Upphafleg notkun
Hlaða, fjós og hesthús



Upphafleg gerð

Tegund Timbur, bindingur
Klæðning Bárújárn
Þakgerð Skáþak(skúrþak)
Þakklæðning Bárújárn
Undirstöður

Útlit

Einlyft
Ris

Helstu breytingar

1922 Bílskúr
1985 Viðbygging

Hönnuðir breytinga

Magnús Skúlason arkitekt

Saga

Húsin voru upphaflega byggð sem hlaða, fjós og hesthús af blikksmiðunum Bjarna og Kristni Péturssonum á Vesturgötu 46a. Þau eru virt undir Vesturgötu 46a í fyrsta skiptið árið 1922 og fylgja þeim virðingum fram til ársins 1945. Stafaliður c í þeirri virðingu er bílskúr sem er áfastur við vesturenda hússins sem hér um ræðir. Bílskúrin er byggður úr bindingsverki. Svo virðist sem þeir hafi reist þessi hús á leigulóð Reykjavíkurbæjar og er hún skráð Bakkastígur 2. Árið 1966 hafði Reykjavíkurbær makaskipti við þáverandi eigendur Bakkastígs 4 á sneið neðan af þeirri lóð til lengingar Nýlendugötu til vesturs og lét í staðinn lóðina að Bakkastíg 2.

Árið 1972 voru húsin notuð undir myndlistarstarfsemi þáverandi eiganda. Þá hafði áður verið þar bílaverkstæði og fleira. Árið 1985 var gerð íbúð í húsinu og það stækkað.

Viðbyggingin ásamt kvisti er nýjasta viðbót við þetta skemmtilega samsafn bygginga sem mynda Bakkastíg 2.

Varðveislumat:

Listrænt gildi: Timburhús, skúrbygging.

Menningsögulegt gildi: Leifar sveitabúskapar í Reykjavík.

Umhverfisgildi: Húsið er ómissandi í umhverfi sínu og er skemmtilegt samsafn bygginga.

Upprunaleg gerð: Búið að breyta í íbúð og byggja við það.

Varðveislugildi: **Ekki er gerð tillaga að sérstakri varðveislu hússins, en svæðið nýtur verndar byggðamynsturs í ljósgulum flokki skv. Húsverndarskrá Reykjavíkur.**

Fyrsti eigandi Þorsteinn Þorsteinsson
skipstjóri

Hönnun Ókunnur

Upphafleg notkun
Íbúðarhús



Upphafleg gerð

Tegund Timbur, bindingur
Klæðning Bárújárn
Þakgerð
Þakklæðning
Undirstöður

Útlit

Kjallari
Einlyft

Helstu breytingar

1898 Hækkun
1898 Inngönguskúr
1991 Flutningur

Hönnuðir breytinga

Saga

Á þessari lóð stóð áður hús sem reist var 1901. Það hús var rífið vegna lagningar Nýlendugötu árið 1964 en húsið stóð á miðri núverandi Nýlendugötu.

Núverandi hús sem tilheyrir Bakkastíg 3 var flutt þangað árið 1991 frá Lindargötu 45. Þorsteinn Þorsteinsson skipstjóri byggði það hús árið 1874 og var það nefnt *Bakkabúð*. Árið 1898 voru gerðar talsverðar breytingar á húsinu. Það var þá orðið tvílyft og járnklætt, bæði þak og veggir. Við norðurhlíð hússins var inngönguskúr. Húsið er óbreytt í virðingum frá 1898.

Þorsteinn rak ásamt bræðrum sínum útgerðarfyrirtækið Bakkabúð, sem hafði fiskreiti norðan við íbúðarhúsið á Lindargötu. Húsið var flutt árið 1991 að Bakkastíg 3, eins og áður segir, og gert þar upp.

Varðveislumat:

Listránt gildi: Bárújárnssveitser með klassískum áhrifum.

Menningarsögulegt gildi: Tengist sögu útgerðar í Reykjavík.

Umhverfisgildi: Húsið sómir sér vel á nýjum stað og hefur helst umhverfisgildi fyrir byggðamynstrið á svæðinu.

Upprunaleg gerð: Húsið er töluvert breytt frá upprunalegri gerð og hefur einnig verið flutt á nýja lóð.

Varðveislugildi: **Gildi mikið sökum byggingarlistar. Húsið nýtur verndar byggðamynsturs í ljósgulum flokki skv. Húsverndarskrá Reykjavíkur. Vegna aldurs eru allar breytingar á því háðar lögum um húsafriðun 104/2001.**

Fyrsti eigandi Edilon Grímsson
skipstjóri

Hönnun Ókunnur

Upphafleg notkun
Íbúðarhús



Upphafleg gerð

Tegund Timbur, bindingur
Klæðning Bárújárn
Pakgerð Mænisþak
Pakklæðning Bárújárn
Undirstöður

Útlit

Einlyft
Ris
Kjallari
Inng.skúr

Helstu breytingar

1924 Geymsla á lóð
1945 Inngönguskúr
1992 Hækkun og lenging

Hönnuðir breytinga

Guðmundur H. Þorláksson bygg.m
Magnús Skúlason arkitekt

Saga

Húsið var byggt árið 1902 og lengi kallað *Miðbýli*. Inngönguskúrin við suðurhlíð hússins var stækkaður árið 1945. Húsið allt var síðan hækkað árið 1992.

Þetta er lítið timburhús sem hefur verið breytt samkvæmt kröfum nútímans. Það hefur löngum verið einkenni reykvískra timburhúsa að stækka og taka breytingum samkvæmt kröfum, tísku og efnahag.

Varðveislumat:

Listrænt gildi: Bárújárnssveitser.

Menningarsögulegt gildi: Húsið hefur ekki sérstakt gildi.

Umhverfisgildi: Myndar heild með öðrum húsum á gatnamótum Bakkastígs og Nýlendugötu.

Upprunaleg gerð: Húsið hefur verið stækkað töluvert, en heldur sínum upprunalega stíl.

Varðveislugildi: **Gildi mikið sökum byggingarlistar. Ekki er gerð tillaga að sérstakri varðveislu hússins, en svæðið nýtur verndar byggðamynsturs í ljósgulum flokki skv. Húsverndarskrá Reykjavíkur. Allar breytingar eru háðar lögum um húsafriðun nr. 104/2001 vegna aldurs.**

Fyrsti eigandi Margrét Jónsdóttir
ekkjja

Hönnun Ókunnur

Upphafleg notkun
Íbúðarhús



Upphafleg gerð

Tegund	Steinsteypt
Klæðning	Múrsléttað
Þakgerð	Mænispak
Þakklæðning	Bárujárn
Undirstöður	

Útlit

Einlyft
Port
Ris
Kvistir
Kjallari
Inng.skúr

Helstu breytingar

1912	torfbærinn rifinn
1946	Íbúð í kjallara
1946	Endurbætur
1949	Endurbætur
1962	Endurbætur
1984	Íbúð í kjallara þp.

Hönnuðir breytinga

Saga

Árið 1885 reisti Guðmundur Jónsson torfbæ á lóðinni. Árið 1912 reif Margrét Jónsdóttir niður gamla bæinn og byggði nýtt einlyft hús úr steinsteypu með kjallara og risi. Inngönguskúr er við norðurgafli hússins og annar við vesturhlið þess.

Varðveislumat:

Listrænt gildi: Steinsteypt sveitserhús.

Menningarsögulegt gildi: Húsið hefur ekki sérstakt gildi.

Umhverfisgildi: Myndar heild með öðrum húsum við Bakkastíg.

Upprunaleg gerð: Húsið er lítið breytt frá upprunalegri gerð.

Varðveislugildi: **Gildi mikið sökum byggingarlistar. Húsið nýtur verndar byggðamynsturs í ljósgulum flokki skv. Húsverndarskrá Reykjavíkur. Allar breytingar eru háðar lögum um húsafriðun nr. 104/2001 vegna aldurs.**

Fyrsti eigandi Bjarni Oddsson
hafnsögumaður

Hönnun Ókunnur

Upphafleg notkun
Íbúðarhús



Upphafleg gerð

Tegund	Steinbær
Klæðning	Timburgaflar
Pakgerð	Mænisþak
Pakklæðning	Bárujárn
Undirstöður	

Útlit

Einlyft
Ris
Kjallari

Helstu breytingar

1896	Viðbygging
1923	Inngönguskúr
1942	Viðbygging
2002	Endurbætur

Hönnuðir breytinga

Saga

Steinbærinn *Garðhús* var byggður árið 1884 af Bjarna Oddssyni tómthúsmanni og var lóðin mæld út úr Ánanaustalandi. Árið 1923 var byggður inngönguskúr en þá átti Kristín Tómasdóttir húsið. Árið 1942 var húsið síðan komið í eigu Hraðfrystistöðvarinnar h.f.

Tvær viðbyggingar voru við húsið, Bakkastígur 9a og 9b. Bakkastígur 9a stóð við vesturhlíð hússins og var reist árið 1942. Það var skrifstofu- og geymsluhús. Árið 1944 var virt undir br.nr. 264 í fyrsta sinn íbúðarhús við norðurgaflinn (Bakkastígur 9b) og er stafl. b í virðingunni. Bakkastígur 9b var reistur í kringum 1896. Árið 1997 var óskað eftir leyfi til að rífa viðbyggingarnar og lagðist Árbæjarsafn ekki gegn niðurrifi þeirra. Nú (2002) standa yfir endurbætur á steinbænum.

Varðveislumat:

Listrænt gildi: Steinbær.

Menningarsögulegt gildi: Sérreykvísk húsagerð.

Umhverfisgildi: Húsið stendur eitt og sér en mætti fella inn í nýtt skipulag á svæðinu.

Upprunaleg gerð: Húsið er lítið breytt frá upprunalegri gerð.

Varðveislugildi: Í Húsverndarskrá Reykjavíkur er þetta hús í rauðum flokki, hús sem huga ber að friðun á. Lagt er til að Reykjavíkurborg beiti sér fyrir friðun hússins vegna sérstöðu sinnar sem einn af fáum steinbæjum sem eftir eru í Reykjavík. Allar breytingar á húsinu eru háðar lögum um húsafriðun nr. 104/2001 vegna aldurs.

Fyrsti eigandi Sveinn Þórðarson
ökumaður

Hönnun Ókunnur

Upphafleg notkun
Íbúðarhús



Upphafleg gerð

Tegund Timbur, bindingur
Klæðning Bárújárn
Þakgerð Mænisþak
Þakklæðning Bárújárn
Undirstöður

Útlit

Einlyft
Ris

Helstu breytingar

1940 Endurbætur
1952 Viðbygging
1991 Flutningur
91-9 Viðbygging
91-9 Endurbygging
1993 Atv.húsn. innr.
2000 Breytt í íbúð

Hönnuðir breytinga

Saga

Jónas Jónsson í Mýri fékk lóðinni úthlutað fyrir stakkstæði árið 1889 og viðbót við hana árið 1893. Árið 1940 voru á lóðinni þrjár skúrar byggðar úr bindingi. Það var Lýsissamlag íslenskra botnvörpunga sem átti skúrana. Þeir voru rifnir árið 1949.

Árið 1991 var samþykkt að flytja hús á lóðina. Húsið sem var flutt stóð áður að Kirkjumýrabletti 9 en var einnig kallað *Brúnstaðir* við Sigtún. Framkvæmdum við flutning hússins var lokið árið 1993. Þegar húsið var komið á lóðina var það tilbúið undir tréverk. Í því er kjallari, hæð og ris. Það er bárújárnsklætt forskalað timburhús og járnklætt á hefðbundinn íslenskan máta. Í því eru nýsmíðaðir danskir gluggar. Eldhúshluti er ný viðbygging. Bíslag að norðanverðu. Árið 1993 er samþykktur rekstur leikskóla í húsinu. Árið 2000 er samþykkt að breyta leikskóla í einbýlishús.

Húsið stóð áður á erfðafestulandinu Kirkjumýrabletti 9. Árið 1928 var virt nýtt íbúðarhús. Það er upphafið að því húsi sem stendur í dag á Brunnstíg 5. Árið 1940 var eigandi hússins Ingimundur Gíslason. Frá og með árinu 1950 sótti Ingimundur eftir því að fá að stækka húsið með því að gera viðbyggingu úr timbri, en var synjað í tvígang. Ingimundur gafst ekki upp og að lokum var viðbyggingin samþykkt. Nýja viðbyggingin var virt 1956 og var hún úr timbri og múrhúðuð að utan. Hún var 60 fermetrar. Árið 1989 var samþykkt að rífa húsin að Kirkjumýrabletti 9, nema íbúðarhúsin frá 1928 og 1952 sem flutt voru að Brunnstíg 5.

Varðveislumat:

Listrænt gildi: Bárújárnhús.

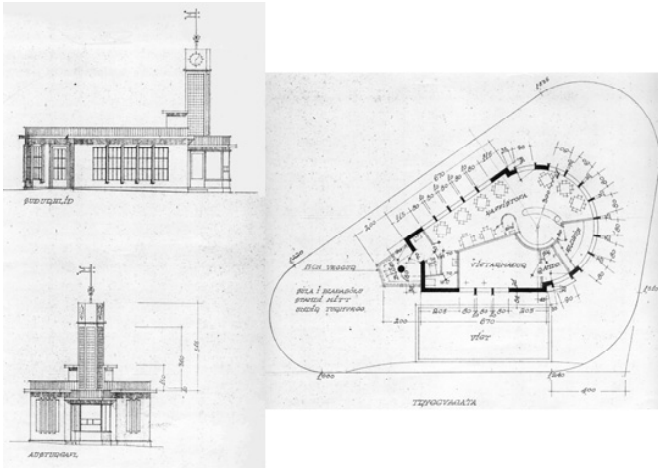
Menningsögulegt gildi: Tengist sögu búskapar í Reykjavík (Kirkjumýrablettur 9).

Umhverfisgildi: Myndar heild með öðrum húsum við Bakkastíg.

Upprunaleg gerð: Talsvert breytt og flutt af sinni upprunalegu lóð.

Varðveislugildi: Ekki er gerð tillaga að sérstakri varðveislu hússins, en svæðið nýtur verndar byggðamynsturs í ljósgulum flokki skv. Húsverndarskrá Reykjavíkur.

Fyrsti eigandi Bæjarsjóður

Hönnun Einar Sveinsson og Gunnar
H. Ólafsson arkitektar.Upphafleg notkun
Kaffihús og vigtaraskýli.

Upphafleg gerð

Tegund	Steinsteypt
Klæðning	marmarasalla-japis
Þakgerð	Flatt þak
Þakklæðning	Steypt
Undirstöður	

Útlit

Turn
Einlyft

Helstu breytingar

Hönnuðir breytinga

Saga

Húsið var reist árið 1949 en teikningar þess voru samþykktar árið 1945. Þetta er steinsteypt, einlyft bygging hönnuð í fúnkísstíl. Segja má að byggingin sé eins konar skúlptúr. Þetta var ein fyrsta byggingin sem Einar Sveinsson og Gunnar H. Ólafsson arkitektar unnu að saman. Gunnar og Einar voru samstarfsmenn um tíu ára skeið hjá Reykjavíkurborg á árunum 1945 -1955. Húsið sem hér um ræðir var allt í senn; vigtaraskýli, kaffistofa og blaðsöluturn. Húsið setur enn svip á umhverfi sitt en hefur talsvert látið á sjá á síðustu árum. Klætt hefur verið yfir glugga á hliðum turnsins og klukkan sem var efst uppi er horfin.

Bæjaráð reisti húsið fyrir reikning bæjarsjóðs og leigði það síðan hafnarsjóði. Helga Marteinsdóttir var fyrsti rekstraraðilinn í húsinu og hóf hún veitingasölu í húsinu 1949. Hún sótti meðal annars um að fá að hafa opið allan sólahringinn en þeirri beiðni var synjað. Einnig var henni synjað um leyfi árið 1950 til að selja pylsur í húsinu. Árið 1950 urðu talsverð blaðaskrif um veitingasölu í húsinu þar sem sumum fannst verðið of hátt. Þá kostaði kaffi 1,50 krónur, öl 3,50 krónur og kleina 0,75 aura.

Nú (2002) standa yfir viðgerðir á húsinu.

Varðveislumat:

Lístrænt gildi: Fúnkísstíll.

Menningarsögulegt gildi: Tengist sögu Reykjavíkurhafnar.

Umhverfisgildi: Sérstök bygging sem hefur mikið gildi fyrir umhverfi hafnarinnar.

Upprunaleg gerð: Húsið er lítið breytt frá upprunalegri gerð.

Varðveislugildi: **Gildi mikið sökum byggingarlistar. Í Húsverndarskrá Reykjavíkur er þetta hús í grænum flokki, verndun 20. aldar bygginga. Sýna þarf sérstaka aðgát við hönnun breytinga og viðbygginga.**

Fyrsti eigandi Friðrik Þorsteinsson**Hönnun** Hafliði Jóhannsson
trésmiður**Upphafleg notkun**
Íbúðarhús og reykhlús. Verbúð**Upphafleg gerð**

Tegund Steinsteyp
Klæðning Múrsléttað
Þakgerð
Þakklæðning Bárújárn
Undirstöður

Útlit

Einlyft
 Port
 Ris

Helstu breytingar**Hönnuðir breytinga****Saga**

Húsið er byggt áfast við vestustu verbúðina. Á aðalhæð hússins eru vélaherbergi og stór vinnusalur og á rishæðinni eru tvö íbúðarherbergi og geymsluloft.

Árið 1998 var ákveðin ný tölusetning fyrir verbúðirnar við Austurhöfn. Húsin höfðu áður verið talin við Ægisgötu, Verið, Tryggvagötu eða Ægisgarð. Frá með árinu 1998 tilheyra húsin Geirsgötu.

Varðveislumat:

Listrænt gildi: Einfalt steinsteypuhús.

Menningsögulegt gildi: Tengist sögu atvinnu, útgerðar og hafnarinnar í Reykjavík.

Umhverfisgildi: Lítið gildi fyrir umhverfið.

Upprunaleg gerð: Húsið er lítið breytt frá upprunalegri gerð.

Varðveislugildi: Ekki er gerð tillaga að varðveislunni þessa húss.

Fyrsti eigandi Hafnarsjóður

Hönnun Þór Kristjánsson

Upphafleg notkun

Íbúðarhús og geymsla. Verbúð

**Upphafleg gerð**

Tegund	Steinsteyp
Klæðning	
Pakgerð	Mænispak
Pakklæðning	Bárujárn
Undirstöður	

Útlit

Einlyft
Ris
Port

Helstu breytingar**Hönnuðir breytinga****Saga**

Árið 1933 sótti Hafnarstjórn Reykjavíkur um byggingarleyfi fyrir 10 verbúðum úr timbri á uppfyllingu hafnarinnar við Tryggvagötu austan Ægisgötu. Byggingarnefnd samþykkti umsóknina með því skilyrði að útveggir væru úr steini eða steinsteypu. Stærð hvers hús 106,2 fermetrar.

Verbúð 10 var íbúðar- og geymsluhús. Aðalhæðin notast til fisk- og saltgeymslu en á rishæðinni var eitt íbúðarherbergi. Þar voru 8 fóst rúmstæði.

Árið 1998 var ákveðin ný tölusetning fyrir verbúðirnar við Austurhöfn. Húsin höfðu áður verið talin við Ægisgötu, Verið, Tryggvagötu eða Ægisgarð. Frá með árinu 1998 tilheyra húsin Geirsgötu.

Varðveislumat:

Listrænt gildi: Einfalt steinsteypuhús.

Menningsögulegt gildi: Húsið tengist sögu atvinnu, útgerðar og hafnarinnar í Reykjavík.

Umhverfisgildi: Lítið gildi fyrir umhverfið.

Upprunaleg gerð: Húsið er lítið breytt frá upprunalegri gerð.

Varðveislugildi: Ekki er gerð tillaga að varðveislunni þessa húss.

Fyrsti eigandi Hafnarsjóður

Hönnun Þór Kristjánsson

Upphafleg notkun

Íbúðarhús og geymsluhús. Verbúð

**Upphafleg gerð**

Tegund	Steinsteypu
Klæðning	
Pakgerð	Mænispak
Pakklæðning	Bárujárn
Undirstöður	

Útlit

Einlyft
Ris
Port

Helstu breytingar**Hönnuðir breytinga****Saga**

Árið 1933 sótti Hafnarstjórn Reykjavíkur um byggingarleyfi fyrir 10 verbúðum úr timbri á uppfyllingu hafnarinnar við Tryggvagötu austan Ægisgötu. Byggingarnefnd samþykkti umsóknina með því skilyrði að útveggir væru úr steini eða steinsteypu. Stærð hvers húss 106,2 fermetrar.

Verbúð 9 var geymslu- og íbúðarhús. Aðalhæðin var notuð til fisk- og saltgeymslu en á rishæðinni var íbúðarherbergi fyrir vermannina með 8 föstum rúmstæðum.

Árið 1998 var ákveðin ný tölusetning fyrir verbúðirnar við Austurhöfn. Húsin höfðu áður verið talin við Ægisgötu, Verið, Tryggvagötu eða Ægisgarð. Frá með árinu 1998 tilheyra húsin Geirsgötu.

Varðveislumat:

Listrænt gildi: Einfalt steinsteypuhús.

Menningsögulegt gildi: Húsið tengist sögu atvinnu, útgerðar og hafnarinnar í Reykjavík.

Umhverfisgildi: Lítið gildi fyrir umhverfið.

Upprunaleg gerð: Húsið er lítið breytt frá upprunalegri gerð.

Varðveislugildi: Ekki er gerð tillaga að varðveislunni þessa húss.

Fyrsti eigandi Hafnarsjóður

Hönnun Þór Kristjánsson

Upphafleg notkun

Íbúðarhús og geymsluhús. Verbúð.

**Upphafleg gerð**

Tegund	Steinsteypu
Klæðning	
Pakgerð	Mænispak
Pakklæðning	Bárujárn
Undirstöður	

Útlit

Einlyft
Ris
Port

Helstu breytingar**Hönnuðir breytinga****Saga**

Árið 1933 sótti Hafnarstjórn Reykjavíkur um byggingarleyfi fyrir 10 verbúðir úr timbri á uppfyllingu hafnarinnar við Tryggvagötu austan Ægisgötu. Byggingarnefnd samþykkti umsóknina með því skilyrði að útveggir væru úr steini eða steinsteypu. Stærð hvers húss 106,2 fermetrar.

Verbúð 8 var íbúðar- og fiskgeymsluhús. Aðalhæðin var notuð til salt- og fiskgeymslu. Á rishæð voru 8 föst rúmstæði.

Árið 1998 var ákveðin ný tölusetning fyrir verbúðirnar við Austurhöfn. Húsin höfðu áður verið talin við Ægisgötu, Verið, Tryggvagötu eða Ægisgarð. Frá með árinu 1998 tilheyra húsin Geirsgötu.

Varðveislumat:

Listrænt gildi: Einfalt steinsteypuhús.

Menningsögulegt gildi: Húsið tengist sögu atvinnu, útgerðar og hafnarinnar í Reykjavík.

Umhverfisgildi: Lítið gildi fyrir umhverfið.

Upprunaleg gerð: Húsið er lítið breytt frá upprunalegri gerð.

Varðveislugildi: Ekki er gerð tillaga að varðveislunni þessa húss.

Fyrsti eigandi Hafnarsjóður

Hönnun Þór Kristjánsson

Upphafleg notkun

Íbúðarhús og geymsla. Verbúð.

**Upphafleg gerð**

Tegund	Steinsteypt
Klæðning	
Pakgerð	Mænispak
Pakklæðning	Bárujárn
Undirstöður	

Útlit

Einlyft
Ris
Port

Helstu breytingar**Hönnuðir breytinga****Saga**

Árið 1933 sótti Hafnarstjórn Reykjavíkur um byggingarleyfi fyrir 10 verbúðum úr timbri á uppfyllingu hafnarinnar við Tryggvagötu austan Ægisgötu. Byggingarnefnd samþykkti umsóknina með því skilyrði að útveggir væru úr steini eða steinsteypu. Stærð hvers hús 106,2 fermetrar.

Verbúð 5 var íbúðar- og fiskgeymsluhús. Á rishæðinni var íbúðar- og svefnherbergi fyrir sjómenn. Þar voru 8 fastarúm. Einnig var geymsla fyrir veiðafæri og beitningastöð fyrir sjómenn.

Árið 1998 var ákveðin ný tölusetning fyrir verbúðirnar við Austurhöfn. Húsin höfðu áður verið talin við Ægisgötu, Verið, Tryggvagötu eða Ægisgarð. Frá og með árinu 1998 tilheyra húsin Geirsgötu.

Varðveislumat:

Listrænt gildi: Einfalt steinsteypuhús.

Menningsögulegt gildi: Húsið tengist sögu atvinnu, útgerðar og hafnarinnar í Reykjavík.

Umhverfisgildi: Lítið gildi fyrir umhverfið.

Upprunaleg gerð: Húsið er lítið breytt frá upprunalegri gerð.

Varðveislugildi: Ekki er gerð tillaga að varðveislunni þessa húss.

Fyrsti eigandi Hafnarsjóður

Hönnun Þór Kristjánsson

Upphafleg notkun

Íbúðarhús og geymsla. Verbúð.

**Upphafleg gerð**

Tegund	Steinsteypt
Klæðning	
Pakgerð	Mænispak
Pakklæðning	Bárujárn
Undirstöður	

Útlit

Einlyft
Ris
Port

Helstu breytingar**Hönnuðir breytinga****Saga**

Árið 1933 sótti Hafnarstjórn Reykjavíkur um byggingarleyfi fyrir 10 verbúðum úr timbri á uppfyllingu hafnarinnar við Tryggvagötu austan Ægisgötu. Byggingarnefnd samþykkti umsóknina með því skilyrði að útveggir væru úr steini eða steinsteypu. Stærð hvers hús 106,2 fermetrar.

Í verbúð númer 4 var fisk- og saltgeymsluhús með íbúð. Á rishæðinni voru 8 föst rúmstæði fyrir sjómennina sem þarna bjuggu. Á framloftinu var veiðarfærageymsla og beitningarstöð.

Árið 1943 var samþykkt að breyta hluta verbúðarinnar í salerni.

Árið 1998 var ákveðin ný tölusetning fyrir verbúðirnar við Austurhöfn. Húsin höfðu áður verið talin við Ægisgötu, Verið, Tryggvagötu eða Ægisgarð. Frá og með árinu 1998 tilheyra húsin Geirsgötu.

Varðveislumat:

Listrænt gildi: Einfalt steinsteypuhús.

Menningsögulegt gildi: Tengist sögu útgerðar, atvinnu og hafnarinnar í Reykjavík.

Umhverfisgildi: Lítið gildi fyrir umhverfið.

Upprunaleg gerð: Húsið er lítið breytt frá upprunalegri gerð.

Varðveislugildi: Ekki er gerð tillaga að varðveislunni þessa húss.

Fyrsti eigandi Hafnarsjóður

Hönnun Þór Kristjánsson

Upphafleg notkun

Íbúðarhús og geymsla. Verbúð.

**Upphafleg gerð**

Tegund	Steinsteypu
Klæðning	
Pakgerð	Mænispak
Pakklæðning	Bárujárn
Undirstöður	

Útlit

Einlyft
Ris
Port

Helstu breytingar**Hönnuðir breytinga****Saga**

Árið 1933 sótti Hafnarstjórn Reykjavíkur um byggingarleyfi fyrir 10 verbúðum úr timbri á uppfyllingu hafnarinnar við Tryggvagötu austan Ægisgötu. Byggingarnefnd samþykkti umsóknina með því skilyrði að útveggir séu úr steini eða steinsteypu. Stærð hvers húss 106,2 fermetrar.

Verbúð 1 var lýst sem íbúðar- og fiskgeymsluhúsi. Á rishæðinni var afþiljað allstórt íbúðar- og svefnherbergi og í því 8 fastarúm. Að öðru leyti var rishæðin notuð sem beitningarstöð. Gólf neðri hæðar er úr steinsteypu.

Árið 1998 var ákveðin ný tölusetning fyrir verbúðirnar við Austurhöfn. Húsin höfðu áður verið talin við Ægisgötu, Verið, Tryggvagötu eða Ægisgarð. Frá og með árinu 1998 tilheyra húsin Geirsgötu.

Varðveislumat:

Listrænt gildi: Einfalt steinsteypuhús.

Menningsögulegt gildi: Húsið tengist sögu útgerðar, atvinnu og hafnarinnar í Reykjavík.

Umhverfisgildi: Lítið gildi fyrir umhverfið.

Upprunaleg gerð: Húsið er lítið breytt frá upprunalegri gerð.

Varðveislugildi: Ekki er gerð tillaga að varðveislunni þessa húss.

Fyrsti eigandi Bæjarsjóður
Reykjavíkur

Hönnun Einar Sveinsson, Aðalsteinn
Richter arkitektar

Upphafleg notkun
Skrifstofur



Upphafleg gerð

Tegund Steinsteyp
Klæðning Múrsléttað
Þakgerð Flatt þak
Þakklæðning Ál
Undirstöður

Útlit

Þrílyft
Kjallari

Helstu breytingar

1998 Endurbætur

Hönnuðir breytinga

Saga

Húsið er nefnt *Hafnarbúðir* og var byggt sem verkamannahús og sjómannastofa. Því var ætlað það hlutverk að taka við af Verkamannaskýlinu svokallaða. Eldra Verkamannaskýlið stóð sjávarmegin við Tryggvagötu, nálægt gatnamótum við Kalkofnsveg. *Hafnarbúðir* tóku til starfa árið 1962 og var meðal annars þar gistiherbergi ætluð aðkomusjóómönnum. Samkvæmt virðingu árið 1977 hafði húsinu þá verið breytt í hjúkrunarheimili fyrir langlegusjúklinga. *Hafnarbúðir* voru frá 1986 undir stjórn St. Jósefsspílala. Í dag (2002) er rekinn veitingastaðurinn *Tveir fiskar* í húsinu. Eftir eldgosíð í Vestmannaeyjum árið 1973 höfðu bæjarstjórn Vestmannaeyja og bæjarfógeti aðsetur í húsinu. Í veitingasal hússins höfðu íbúar Vestmannaeyja félagslega aðstöðu. Árið 1998 var samþykkt að leyfa endurnýjun glugga, þeir málaðir hvítir og húsið endursteinað að utan.

Varðveislumat:

Listrænt gildi: Síðfúnkisstíll.

Menningarsögulegt gildi: Tengist sögu verkafólks og heilbrigðisþjónustunnar í Reykjavík.

Umhverfisgildi: Tengist öðrum hafnarmannvirkjum við gömlu höfnina.

Upprunaleg gerð: Húsið er lítið breytt frá upprunalegri gerð.

Varðveislugildi: **Gildi töluvert sökum byggingarlistar. Þó er ekki gerð sérstök tillaga að varðveislu hússins.**

Fyrsti eigandi Hafnarsjóður

Hönnun Þór Kristjánsson

Upphafleg notkun

Íbúðarhús og geymsla. Verbúð.

**Upphafleg gerð**

Tegund	Steinsteypt
Klæðning	
Pakgerð	Mænispak
Pakklæðning	Bárujárn
Undirstöður	

Útlit

Einlyft
Ris
Port

Helstu breytingar**Hönnuðir breytinga****Saga**

Árið 1933 sótti Hafnarstjón Reykjavíkur um byggingarleyfi fyrir 10 verbúðum úr timbri á uppfyllingu hafnarinnar við Tryggvagötu austan Ægisgötu. Byggingarnefnd samþykkti umsóknina með því skilyrði að útveggir væru úr steini eða steinsteypu. Stærð hvers hús 106,2 fermetrar.

Verbúð 6-7 var fiskgeymslu- og íbúðarhús. Húsinu var skipt í tvær verbúðir með skilvegg úr bindingsverki. Í rishæð hvorrar fyrir sig var íbúðarherbergi og svefnherbergi sjómanna. Í hvorri íbúð voru 8 fastarúm og 2 beitningaborð.

Árið 1998 var ákveðin ný tölusetning fyrir verbúðirnar við Austurhöfn. Húsin höfðu áður verið talin við Ægisgötu, Verið, Tryggvagötu eða Ægisgarð. Frá og með árinu 1998 tilheyra húsin Geirsgötu.

Varðveislumat:

Listrænt gildi: Einfalt steinsteypuhús.

Menningsögulegt gildi: Húsið tengist sögu útgerðar, atvinnu og hafnarinnar í Reykjavík.

Umhverfisgildi: Lítið gildi fyrir umhverfið.

Upprunaleg gerð: Húsið er lítið breytt frá upprunalegri gerð.

Varðveislugildi: Ekki er gerð tillaga að varðveislunni þessa húss.

Fyrsti eigandi Hafnarsjóður

Hönnun Þór Kristjánsson

Upphafleg notkun

Íbúðarhús og geymsla. Verbúð.

**Upphafleg gerð**

Tegund	Steinsteypt
Klæðning	
Pakgerð	Mænispak
Pakklæðning	Bárujárn
Undirstöður	

Útlit

Einlyft
Ris
Port

Helstu breytingar**Hönnuðir breytinga****Saga**

Árið 1933 sótti Hafnarstjórn Reykjavíkur um byggingarleyfi fyrir 10 verbúðum úr timbri á uppfyllingu hafnarinnar við Tryggvagötu austan Ægisgötu. Byggingarnefnd samþykkti umsóknina með því skilyrði að útveggir væru úr steini eða steinsteypu. Stærð hvers húss 106,2 fermetrar.

Samkvæmt fyrstu virðingu var verbúð 2-3 fisk- og saltgeymsluhús með íbúð. Húsið skiptist í miðju í tvær verbúðir með tvöföldum timburskilvegg. Á rishæðinni voru tvö íbúðarherbergi í hvoru húsinu og voru þar til samans 16 fastarúmstæði. Á framloftinu var veiðarfærageymsla og beitnigarstöð sjómanna.

Árið 1998 var ákveðin ný tölusetning fyrir verbúðirnar við Austurhöfn. Húsin höfðu áður verið talin við Ægisgötu, Verið, Tryggvagötu eða Ægisgarð. Frá og með árinu 1998 tilheyra húsin Geirsgötu.

Varðveislumat:

Listrænt gildi: Einfalt steinsteypuhús.

Menningsögulegt gildi: Húsið tengist sögu útgerðar, atvinnu og hafnarinnar.

Umhverfisgildi: Lítið gildi fyrir umhverfið.

Upprunaleg gerð: Húsið er lítið breytt frá upprunalegri gerð.

Varðveislugildi: Ekki er gerð tillaga að varðveislunni þessa húss.

Fyrsti eigandi Alliance h.f.**Hönnun** Guðmundur H. Þorláksson
byggingarmeistari**Upphafleg notkun**
Pakkhús**Upphafleg gerð**

Tegund Steinsteyp
Klæðning Múrsléttað
Pakgerð Mænisþak
Pakklæðning Bárújám
Undirstöður

Útlit

Tvílyft

Helstu breytingar

1925 Viðbygging /þrílyft
1930 Viðbygging
1972 Viðbygging
1985 vindfang

Hönnuðir breytinga

Guðmundur H. Þorláksson bygg.m
Guðmundur H. Þorláksson bygg.m
Gísli Halldórsson arkitekt

Saga

Í upphafi 3. áratugarins voru stofnuð mörg fyrirtæki hér á landi til að ná sem mestu af útflutningi á fiskafurðum á eigin hendur. Eitt stærsta fyrirtækið var Alliance í Reykjavík. Helsta athafnarsvæði þess var í Ánanaustum, þar sem voru víðfeðm stakkstæði til fiskþurrkunar, hjallar og fiskþurrkunarhús.

Árið 1925 lét Alliance byggja tvílyft geymsluhús á lóð sinni í Ánanaustum (eystri álma núverandi húss). Þótti mikil nýlunda að gerð voru skiptispor fyrir fiskgrindurnar í gólfinu. Í virðingu frá 1925 var líka virtur þrílyftur vélasalur, sem var áfastur vesturhlíð þurrkhúss (framhluti núverandi húss). Árið 1930 var vestari álman byggð ásamt tengibyggingu. Fiskurinn var vaskaður í þessu húsi.

Ellingsen eignaðist húsið árið 1972 og fékk samþykkt sama ár að byggja verslunar- og skrifstofuhús úr steinsteypu á lóðinni. Sama ár voru lóðirnar Ánanaust A og B breytt í Mýrargötu 28. Árið 1975 innréttaði verslunin Ellingsen skrifstofur og geymslur á hluta jarðhæðar eldri húsanna.

Telja verður varðveislugildi þessara húsa nokkuð, þar sem ekki eru mörg fiskverkunarhús eftir frá þessum uppgangstíma reykvískrar fiskverkunar. Skemmst er að minnast niðurrifs bygginga Kveldúlfs við Skúlagötu sem voru frá sama tíma.

Árið 1985 var nafni hússins breytt í Grandagarður 2. Sama ár var samþykkt að byggja vindfang við verslunardyrnar.

Varðveislumat:

Listrænt gildi: Eldra húsið er steinsteypuklassík en viðbyggingin síðfúnkísstíll.

Menningsögulegt gildi: Tengist sögu atvinnu, útgerðar og verslunnar í Reykjavík.

Umhverfisgildi: Bygging setur sterkt svipmót á umhverfi sitt.

Upprunaleg gerð: Húsið er óbreytt að upprunalegri gerð en byggt hefur verið við það.

Varðveislugildi: **Ekki er lögð áhersla á verndun þess húss, en lagt til að það njóti verndar byggðamynsturs sem gildir á svæðinu sunnan Mýrargötu.**

Fyrsti eigandi Oddur Helgason
húsmaður

Hönnun Ókunnur

Upphafleg notkun
Íbúðarhús



Upphafleg gerð

Tegund Steinbær
Klæðning Timbur/ Steinn
Pakgerð Mænisþak
Pakklæðning Bárújárn
Undirstöður

Útlit

Einlyft
Ris
Port

Helstu breytingar

1908 Endurbætur
1934 Geymsla
1973 Geymsla

Hönnuðir breytinga

Guðmundur H. Þorláksson bygg.m
Guðlaugur Friðþjófsson bygg.fr.

Saga

Húsið sem nú stendur er byggt árið 1898 upp úr bæ sem þar stóð áður. Sá var torfbær og tilheyrði Hlíðarhúsunum. Norðurveggur hússins sem nú stendur er veggur úr því húsi og var upphaflega hlaðinn 1883. Eldhús sem einnig fylgdi gamla bænum var látið halda sér og var þiljaður inngangur milli þess og nýja hússins. Gamla eldhúsið var rífið 1973 og geymsluskúr byggður í stað þess.

Húsið var komið í núverandi horf að ytra útliti árið 1970 ef marka má ljósmynd frá þeim tíma. Glugga á framhliðinni hefur líka verið breytt í skúrhurð og finnst ekkert um þá breytingu. Árið 1986 var húsið skráð sem geymsla.

Hús þetta er mjög góður vitnisburður um þá þróun reykvískrar húsagerðar er torfbærir breyttust í steinbæi. Húsið telst til steinbæja en slík húsagerð er sérreykvísk frá tímabilinu 1870-1905. Af um 150 steinbæjum sem byggðir voru í Reykjavík standa rétt rúmlega 20 enn. Þó að einungis annar hliðarveggja Norðurbæjar sé hlaðinn, telst húsið til steinbæja og er því ástæða til að mæla með varðveislu þess.

Varðveislumat:

Listrænt gildi: Hálfur steinbær.

Menningsögulegt gildi: Hluti af sögu Hlíðarhúsabæjanna sem þarna stóðu.

Umhverfisgildi: Hefur mikið umhverfisgildi.

Upprunaleg gerð: Töluvert breytt frá uppruna sínum sem hluti Hlíðarhúsanna.

Varðveislugildi: Í Húsverndarskrá Reykjavíkur er þetta hús í rauðum flokki, hús sem huga ber að friðun á. Lagt er til að Reykjavíkurborg beiti sér fyrir friðun hússins vegna sérstöðu sinnar sem einn af fáum steinbæjum sem eftir eru í Reykjavík. Allar breytingar á húsinu eru háðar lögum um húsafriðun nr. 104/2001 vegna aldurs. Svæðið nýtur nú verndar byggðamynsturs í ljósgulum flokki skv. Húsverndarskrá Reykjavíkur.

Fyrsti eigandi Slippfélagið h/f

Hönnun Ágúst Pálsson
arkitektUpphafleg notkun
Verslun**Upphafleg gerð**

Tegund	Steinsteypt
Klæðning	Múrsléttað
Pakgerð	
Pakklæðning	Skífur, steinn
Undirstöður	

Útlit

Þrílyft
Ris
Kjallari

Helstu breytingar

1935	Skúr á lóð
1935	Skúr á lóð
1943	Timburgeymsla
1943	Véla- og smíðahús
1943	Skrifstofuhús
1954	Geymsla á lóð
1963	Hækkun

Hönnuðir breytinga

Ágúst Pálsson	arkitekt
Ágúst Pálsson	arkitekt
Ágúst Pálsson	arkitekt
Agnar Norland	
Gunnlaugur Pálsson	arkitekt

Saga

Eftir því sem útgerðin í Reykjavík jókst var aukin þörf á hvers kyns þjónustugreinum. Það var árið 1902 sem Tryggvi Gunnarsson bankastjóri beitti sér fyrir því að Slippfélag Reykjavíkur yrði stofnað og fékk til liðs við sig kaupmenn sem áttu hagsmuna að gæta í sambandi við skútuútgerðina. Fyrst var sett upp trébraut á Hlíðarhúsasandi og skipin dregin upp í hana með handknúinni vindu. Þessi aðferð reyndist ónothæf og var því árið 1903 ráðin Norðmaðurinn Othar Ellingsen sem framkvæmdastjóri fyrirtækisins. Hann lét kaupa nýja dráttarbraut árið 1904 frá Englandi, svonefndur "patentslippur" þar sem skipin voru dregin upp með gufuafl.

Aðalhúsið var byggt árið 1943, sem timburgeymslu-, smíða- og skrifstofuhús. Skrifstofuhúsið, sem er austast, var þrílyft en vestari hlutinn tvílyftur. Vestari hluti hússins var síðan hækkadur um eina hæð árið 1963. Árið 1954 var virt nýtt geymsluhús á lóð Slippfélagsins. Húsið hlýtur sérstakt br.nr. 6223. Það er úr timbri með þéttri asbestklæðningu upp að þaki og bárujárnsþaki.

Varðveislumat:

Listrænt gildi: Síðfúnkísstíll

Menningarsögulegt gildi: Tengist sjávarútvegs- og atvinnusögu Reykjavíkur.

Umhverfisgildi: Kennileiti í umhverfinu.

Upprunaleg gerð: Húsið er í upprunalegri mynd, nema vestari hlutinn hefur verið hækkadur í þrjár hæðir.

Varðveislugildi: Ekki er gerð tillaga að verndun þessa húss.

Fyrsti eigandi Daníel Þorsteinsson
trésmiður

Hönnun Ókunnur

Upphafleg notkun
Íbúðarhús

Upphafleg gerð

Tegund	Timbur, bindingur
Klæðning	Bárujárn
Þakgerð	Mænisþak
Þakklæðning	Bárujárn
Undirstöður	

Útlit

Ris
Einlyft
Inng.skúr
Kjallari

Helstu breytingar

1918 Hækkun á kjallara

Hönnuðir breytinga

Ókunnur

Saga

Húsið var reist árið 1905 af Daníel Þorsteinssyni skipasmið, til íbúðar.

Inngönguskúr er við suðurhlíð hússins. Árið 1918 var kjallarin hækkaður og þar gerð íbúð. Þetta er fallett timburhús frá seinni hluta timburhúsatímabilsins og er tiltölulega óbreytt frá upphaflegri mynd.

Varðveislumat:

Listrænt gildi: Blanda af nýklassík og sveitserstíl.

Menningsögulegt gildi: Húsið er hluti byggðar sem reis norðan Vesturgötu upp úr aldamótum og tengdist sjávarútvegi.

Umhverfisgildi: Mýrargata 14 og 16 styrkja hvort annað.

Upprunaleg gerð: Húsið er lítið breytt að undanskilinni hækkun á kjallara.

Varðveislugildi: **Gildi nokkuð sökum byggingarlistar. Lagt er til að húsið njóti verndar byggðamynsturs, sem gildir á svæðinu sunnan Mýrargötu.**
Vegna aldurs eru allar breytingar á því háðar lögum um húsafriðun 104/2001.

Fyrsti eigandi Ólafur Jónsson

Hönnun Guðmundur Eiríksson
húsasmiðurUpphafleg notkun
Íbúðarhús

Upphafleg gerð

Tegund Steinsteyp
Klæðning Múrsléttað
Þakgerð Mænisþak
Þakklæðning Bárújárn
Undirstöður

Útlit

Einlyft
Ris
Kjallari

Helstu breytingar

1957 Kvistur
1957 Íbúð í risi
1996 Íbúð í risi sp.

Hönnuðir breytinga

Guðmundur H. Þorláksson bygg.m

Saga

Árið 1957 voru settir tveir gluggakvistir á þakhæð hússins.

Varðveislumat:

Listrænt gildi: Einfalt steinsteypuhús.

Menningsögulegt gildi: Húsið er hluti byggðar sem reis norðan Vesturgötu upp úr aldamótum og tengdist sjávarútvegi.

Umhverfisgildi: Mýrargata 14 og 16 styrkja hvort annað.

Upprunaleg gerð: Húsið er lítið breytt að undanskildum kvistum.

Varðveislugildi: Gildi nokkuð sökum byggingarlistar. Lagt er til að húsið njóti verndar byggðamynsturs, sem gildir á svæðinu sunnan Mýrargötu.

Fyrsti eigandi Stálsmiðjan s.f.

Hönnun Bjarni Þorsteinsson

Upphafleg notkun
Stálsmiðja**Upphafleg gerð**

Tegund	Stálgrind
Klæðning	Bárujárn
Þakgerð	Bogaþak
Þakklæðning	Bárujárn
Undirstöður	Steinsteyptar

Útlit

Einlyft
Kjallari
Ris

Helstu breytingar

1935	Geymsla á lóð
1941	Skúr á lóð
1946	Nýbygging
1946	Viðbygging
1966	Viðbygging

Hönnuðir breytinga

Sveinn Guðmundsson	
Sigurður S. Thorðssen	verkfr.
Hörður Bjarnason og	arkitekt
Ágúst Steingrímsson	
Eyvindur Valdimarsson	

Saga

Fyrsta byggingin sem virt er á lóðinni er einlyft smiðja með bogarisi og kjallara. Árið 1935 var komið opið geymsluskýli úr bindingi á lóðinni. Árið 1941 var virtur nýr vélaskúr. Hann var byggður úr bindingi og klæddur utan með járn. Árið 1946 var komin ný plötusmiðja úr járnbindingi. Hún var klædd járn á veggjum og þaki. Byggð var við hana viðbygging. Ný plötusmiðja var reist árið 1963. Hún stendur á milli hússins frá 1934 og 1946. Árið 1979 var samþykkt að reist yrði bráðabirgðaskýli við norðurgöfl Haukshússins á athafnasvæði Stálsmiðjunnar. Það hús tilheyrir í raun Mýragötu 10-12 og er fjallað um það þar.

Varðveislumat:

Listrænt gildi:	Ýmis áhrif 20. aldar atvinnuhúsnæðis.
Menningsögulegt gildi:	Tengsl við atvinnusögu Reykjavíkur.
Umhverfisgildi:	Ekkert.
Upprunaleg gerð:	Reist í mörgum áföngum og gildi því lítið.
Varðveislugildi:	Ekki er lögð áhersla á varðveislu þessa húss.

Fyrsti eigandi Hraðfrystistöðin h.f.

Hönnun Sigmundur Halldórsson
arkitektUpphafleg notkun
Verksmiðja**Upphafleg gerð**

Tegund Steinsteyp
Klæðning Múrsléttað
Þakgerð Flatt þak
Þakklæðning Steyp
Undirstöður

Útlit

Einlyft
Kjallari

Helstu breytingar

1944 Hækkun
1978 Viðbygging

Hönnuðir breytinga

Sigmundur Halldórsson arkitekt

Saga

Samkvæmt fyrstu virðingu er húsið að hluta tvílyft. Undir einlyfta hluta hússins er kjallari til ísgeymslu. Húsið er þá sagt vera nokkur hluti af fyrirhuguðu stórhýsi á lóðinni. Húsinu er skipt í aðalhús (tvílyft), þverbyggingu (einlyft) og vélahús. Árið 1944 er húsið orðið allt jafnt hátt eða 8,5 m. Á efri hæð hússins er frystihús. Lyfta er í húsinu. Til eru teikningar af húsinu frá 1963, 1966, 1970 og 1971. Þetta eru allt teikningar af 3. hæða viðbyggingu við húsið. Sigvaldi Thordarson gerði teikningarnar frá '63 og '70 en Þór Kristmundsson frá '66 og Kjartan Sveinsson frá '71. Árið 1978 er virt ný viðbygging við aðalhúsið. Hún er þrjár hæðir og kjallari. Fyrsta hæðin er sögð vera byggð ofan á eldri hluta gamla hússins.

Varðveislumat:**Listrænt gildi:** Fúnkísstíll frá mismunandi tímum.**Menningarsögulegt gildi:** Tengsl við atvinnusögu Reykjavíkur.**Umhverfisgildi:** Ekkert.**Upprunaleg gerð:** Húsið er mikið breytt frá upprunalegri gerð.**Varðveislugildi:** Ekki er lögð áhersla á varðveislu þessa húss.

Fyrsti eigandi Magnús Guðmundsson
bátasmiður

Hönnun Ókunnur

Upphafleg notkun
skipasmíðastöð



Upphafleg gerð

Tegund Timbur, bindingur
Klæðning Bárújárn
Þakgerð
Þakklæðning Bárújárn
Undirstöður

Útlit

Einlyft

Helstu breytingar

1917 Viðbygging
1922 Viðbygging
1922 Skúr á lóð
1928 Hækkun
1934 Viðbygging

Hönnuðir breytinga

Magnús Guðmundsson bygg.fr.
Guðmundur Eiríksson húsa-
smiður

Saga

Húsið er iðnaðarhúsnæði sem byggt hefur verið í mörgum áföngum. Fyrsti hlutinn var byggður árið 1917 sem bátasmiðastöð. Lengi hefur verið þar trésmíðaverkstæði og skrifstofur.

Varðveislumat:

Listrænt gildi: Ýmsar tegundir 20. aldar áhrifa.

Menningarsögulegt gildi: Tengsl við atvinnusögu Reykjavíkur.

Umhverfisgildi: Húsið hefur lítið gildi.

Upprunaleg gerð: Fátt sem minnir á uppruna hússins.

Varðveislugildi: Ekki er lögð áhersla á varðveislu þessa húss. Vegna aldurs eru allar breytingar á því háðar lögum um húsafriðun 104/2001.

Fyrsti eigandi Hlutafélagið "Steinar"

Hönnun Jón Þorláksson
verkfræðingurUpphafleg notkun
Geymsla og vinnurúm

Upphafleg gerð

Tegund	Timbur, bindingur
Klæðning	Bárujárn
Pakgerð	Skáþak(skúrþak)
Pakklæðning	Bárujárn og timbur
Undirstöður	

Útlit

Einlyft
Ris

Helstu breytingar

1917	Viðbygging
1917	Geymsluhús
1917	Viðbygging
1917	Viðbygging
1934	Viðbygging
1953	Viðbygging
1979	Viðbygging

Hönnuðir breytinga

Jón Þorláksson	verkfr.
Jón Þorláksson	verkfr.
Jón Þorláksson	verkfr.
Ásgeir Þorsteinsson	
Hjálmar R. Bárðarson	

Saga

Hlutafélagið Steinar reisti fyrsta húsið á lóðinni árið 1905. Félagið Haukur keypti lóðina árið 1915. Árið 1917 var búið að byggja talsvert á lóðinni. Þá var virt nýtt stórt geymsluhús. Það var tvílyft úr steinsteypu með risi og múrsléttað að utan. Á fyrstu hæð var fiskþvottahús og á annarri hæð var geymdur saltfiskur. Einnig var virt útbygging við suðurhlíð geymsluhússins. Hún var tvílyft úr steinsteypu með skúrþaki. Í henni var geymdur fiskur og salt. Önnur útbygging var við suðurgafli hennar. Hún var einlyft úr steinsteypu með steinsteypu þaki og í húsinu var geymt salt.

Árið 1934 var virt ný viðbygging úr steinsteypu með járnþaki, skáþaki og múrsléttuð. Hún var ætluð sem ketilhús og kolageymsla. Árið 1944 var komin nýr geymsluskúr úr járn á langböndum (stafl.f). Árið 1953 var virt ný viðbygging á lóðinni úr steinsteypu, sléttuð að utan og með járnþaki. Í henni voru skrifstofur.

Varðveislumat:

Listrænt gildi: Skúrbygging.

Menningarsögulegt gildi: Tengsl við atvinnusögu Reykjavíkur.

Umhverfisgildi: Húsið hefur lítið gildi.

Upprunaleg gerð: Húsið er mikið breytt og talsvert byggt við það.

Varðveislugildi: Ekki er lögð áhersla á varðveislu þessa húss. Vegna aldurs eru allar breytingar á því háðar lögum um húsafríðun 104/2001.

Fyrsti eigandi Guðni Oddsson
trésmiður

Hönnun Ókunnur

Upphafleg notkun
Íbúðarhús



Upphafleg gerð

Tegund Timbur, bindingur
Klæðning Bárujárn
Þakgerð
Þakklæðning Bárujárn
Undirstöður

Útlit

Ris
Einlyft
Kjallari
Inng.skúr

Helstu breytingar

1945 Íbúð í kjallara

Hönnuðir breytinga

Saga

Húsið stendur inni í reitnum og hvergi við götu. Það tilheyrir Nýlendugötu, en hún var áður fyrirhuguð þvert í gegnum reitinn frá Ægisgötu að Norðurstíg. Aðkeyrsla að Nýlendugötu 4 er um undirgang í gegnum húsið Norðurstíg 3. Árið 1941 er leyfður bráðabirgðageymsluskúr á lóðinni. Sama ár er húsið virt og er þá búið að byggja tvo geymsluskúra úr bindingi klædda bárujárni og með skápaki.

Varðveislumat:

Listrænt gildi: Einfalt bárujárnshús.

Menningsögulegt gildi: Góður fulltrúi fyrir húsagerð frá fyrsta hluta 20. aldar.

Umhverfisgildi: Mikið gildi fyrir umhverfið.

Upprunaleg gerð: Húsið er lítið breytt.

Varðveislugildi: **Allar breytingar á húsinu eru háðar lögum um húsafríðun nr. 104/2001 vegna aldurs. Svæðið nýtur verndar byggðamynsturs í ljósgulum flokki skv. Húsverndarskrá Reykjavíkur.**

Fyrsti eigandi Valdimar Guðjónsson

Hönnun Guðmundur H. Þorláksson
byggingarmeistariUpphafleg notkun
Íbúðarhús**Upphafleg gerð**

Tegund Steinsteypt
Klæðning
Þakgerð
Þakklæðning Bárújárn
Undirstöður

Útlit

Einlyft
 Ris
 Kjallari
 Útitröppur
 Inng.skúr
 Kvistir

Helstu breytingar

1936 Hækkun

Hönnuðir breytinga**Saga**

Húsið stendur inni í reitnum og hvergi við götu. Það tilheyrir Nýlendugötu. Áður var vesturhlið hússins áföst Hamarshúsinu. Þá byggingu má meðal annars sjá á korti frá 1941. Sá hluti Hamarshússins var rifinn fyrir 1986. Þegar húsið var fyrst virt árið 1923 var það enn í smíðum. Þá eru kvistir á báðum hliðum þaksins. Árið 1936 var veitt leyfi fyrir stækkun hússins á bakhlið. Húsið er næst virt árið 1979 og er þá mál hússins og skúrsins þau sömu og í fyrri virðingum og húsið er í því formi og lagt var til árið 1936.

Varðveislumat:**Listrænt gildi:** Einfalt steinsteypuhús.**Menningarsögulegt gildi:** Ekki mikið gildi.**Umhverfisgildi:** Mikið gildi fyrir umhverfið.**Upprunaleg gerð:** Húsinu hefur lítið verið breytt.**Varðveislugildi:** Svæðið nýtur verndar byggðamynsturs í ljósgulum flokki skv. Húsverndarskrá Reykjavíkur.

Fyrsti eigandi Ólafur Ólafsson

Hönnun Guðmundur H. Þorláksson
byggingarmeistariUpphafleg notkun
Íbúðarhús

Upphafleg gerð

Tegund	Hlaðið úr holsteini
Klæðning	
Þakgerð	
Þakklæðning	Bárujárn
Undirstöður	

Útlit

Einlyft
Kjallari
Ris
Inng.skúr

Helstu breytingar

1931	Viðbygging
1934	Kvistur
1934	Hækkun
1963	Viðbygging
1963	Svalir

Hönnuðir breytinga

Guðmundur H. Þorláksson	bygg.m
Guðmundur H. Þorláksson	bygg.m
Guðmundur H. Þorláksson	bygg.m
Guðmundur H. Þorláksson	bygg.m
Guðmundur H. Þorláksson	bygg.m

Saga

Byggingarleyfi fyrir húsinu fékkst með því skilyrði að Ólafur Ólafsson léti af hendi ókeypis lóð undir Nýlendugötu þegar kæmi að því að leggja hana, en þá var fyrirhugað að hún næði út að Norðurstíg. Árið 1931 var fallið frá þeim áformum. Viðbygging var heimiluð við húsið árið 1931. Samkvæmt teikningu er það viðbygging á vesturhlíð með flötu þaki. Árið 1934 sést að breytingarnar sem voru samþykktar árið 1933 hafa verið gerðar á húsinu og er húsið endurvirt með porti og 2 stórum kvistum. Árið 1958 er samþykkt stækkun hússins. Samkvæmt teikningu er gert ráð fyrir svölum á suðurhlíð. Á myndum frá 1986 sést að svalir eru á suðurhlíð hússins.

Varðveislumat:

Listrænt gildi: Steinsteypuklassísk.

Menningar sögulegt gildi: Góður fulltrúi fyrir húsagerð frá fyrri hluta 20. aldar.

Umhverfisgildi: Húsið hefur mikið umhverfisgildi.

Upprunaleg gerð: Húsið er lítið breytt fyrir utan glugga og steinklæðningu.

Varðveislugildi: Svæðið nýtur verndar byggðamynsturs í ljósgulum flokki skv. Húsverndarskrá Reykjavíkur.

Fyrsti eigandi Pétur Jónsson
blikksmiður

Hönnun Ókunnur

Upphafleg notkun
Blikksmiðja



Upphafleg gerð

Tegund Steinsteyp
Klæðning
Þakgerð
Þakklæðning Bárujárn
Undirstöður

Útlit

Tvílyft

Helstu breytingar

1915 Viðbygging
? Ný klæðning

Hönnuðir breytinga

Saga

Lóðin "á horninu norðan við Nýlendugötu, milli hennar og Ægisgötu", virðist ekki hafa verið byggð fyrir en 1907 þegar Pétur Jónsson reisti þar blikksmiðju úr steinsteypu.

Árið 1915 er heimilað að byggja fiskþurrkunarhús við húsið og þar með stækka það um helming í austurátt. Viðbyggingin var einnig steinsteyp. Sama ár var líka virtur timburskúr úr bindingi á lóðinni, járnklæddur með járnþaki.

Árið 1942 voru geymsluskúrarnir orðnir þrír, þ.e. tveir úr timbri og sá þriðji úr steinsteypu. Skúrinn frá 1915 er enn á lóðinni. Árið 1942 var smjörflíkisgerð í húsinu.

Varðveislumat:

Listrænt gildi: Steinsteypuklassík.

Menningsögulegt gildi: Tengist atvinnusögu Reykjavíkur.

Umhverfisgildi: Húsið hefur ekki mikið umhverfisgildi.

Upprunaleg gerð: Húsið er töluvert breytt, með viðbyggingu og einkum steinklæðningu og þakbrún.

Varðveislugildi: **Allar breytingar á húsinu eru háðar lögum um húsafríðun nr. 104/2001 vegna aldurs. Svæðið nýtur verndar byggðamynsturs í ljósgulum flokki skv. Húsverndarskrá Reykjavíkur.**

Fyrsti eigandi Jón Zöega
kaupmaður

Hönnun Einar Erlendsson
arkitekt

Upphafleg notkun
Íbúðarhús



Upphafleg gerð

Tegund Steinsteypu
Klæðning Múrsléttað
Þakgerð Mænisþak
Þakklæðning Bárújám
Undirstöður

Útlit

Einlyft
Ris
Kjallari
Inng.skúr

Helstu breytingar

Hönnuðir breytinga

Saga

Þetta hús er með fyrstu steinsteypu húsunum í Reykjavík. Það er byggt í nýklassískum stíl. Hér gefur Einar Erlendsson tóninn um stíl fyrstu steinsteypu húsanna.

Varðveislumat:

Listrænt gildi: Steinsteypuklassík.

Menningarsögulegt gildi: Með fyrstu steinsteypu húsunum í Reykjavík.

Umhverfisgildi: Fellur vel að götumynd Nýlendugötu.

Upprunaleg gerð: Húsið er ekkert breytt frá upprunalegri gerð.

Varðveislugildi: **Allar breytingar á húsinu eru háðar lögum um húsafríðun nr. 104/2001 vegna aldurs. Svæðið nýtur verndar byggðamynsturs í ljósgulum flokki skv. Húsverndarskrá Reykjavíkur.**

Fyrsti eigandi Björn Gíslason
skipstjóri

Hönnun Ókunnur

Upphafleg notkun
Íbúðarhús



Upphafleg gerð

Tegund Timbur, bindingur
Klæðning Bárújárn
Pakgerð Mænisþak
Pakklæðning Bárújárn
Undirstöður Hlaðnar úr grjóti

Útlit

Einlyft
Kjallari
Inng.skúr

Helstu breytingar

1937 Viðbygging
2000 Gluggabreyting

Hönnuðir breytinga

Hafliði Jóhannsson trésm.
Jón Guðmundsson arkitekt

Saga

Húsið var upphaflega fjórar gluggaraðir að lengd og inngönguskúr á norðurhlíð. Það var einlyft með lágu risi og kjallara, byggt úr bindingsverki og klætt bárújárn. Húsið var lengt til vesturs árið 1937. Húsinu hefur lítið verið breytt utan þess að gluggar voru stækkaðir um miðja tuttugustu öld. Árið 1923 var virtur nýr geymsluskúr á lóðinni úr bindingsverki. Á lóðarmörkum að Mýrargötu er steypur veggur sem lokar innsýn í garðinn.

Árið 2000 var sótt um að færa glugga í upprunalegt horf og byggja bílgeymslu við norðurlóðamörkin, samkvæmt teikningum Jóns Guðmundssonar arkitekts. Árbæjarsafn gerði ekki athugasemd við erindið út frá sjónarmiðum minjavörslunnar.

Við framkvæmdir á lóðinni í september 2002 fannst brunnur við gangstéttina um það bil 1,20 til 1,30 metra frá vesturgafli hússins. Fyrir daga vatnsveitu í Reykjavík, sem tekin var í notkun 1909, sóttu Reykvíkingar neysluvatn sitt í brunna og vatnsból. Í brunninn á lóðinni Nýlendugötu 12 var sótt vatn úr Doktorshúsi (Ránargötu 13), Hlíðarhúsum og húsum við Hlíðarhúsastíg (Vesturgötu).

Varðveislumat:

Listrænt gildi: Einfalt báurjárnshús.

Menningsögulegt gildi: Á lóðinni er eitt af gömlu vatnsbólum Reykjavíkur.

Umhverfisgildi: Fellur vel að götumynd Nýlendugötu.

Upprunaleg gerð: Húsið hefur verið lengt frá upphaflegri gerð en heldur stíleinkennum sínum.

Varðveislugildi: **Allar breytingar á húsinu eru háðar lögum um húsafríðun nr. 104/2001 vegna aldurs. Svæðið nýtur verndar byggðamynsturs í ljósgulum flokki skv. Húsverndarskrá Reykjavíkur.**

Fyrsti eigandi Jóhann Guðmundsson

Hönnun Ókunnur

Upphafleg notkun

Íbúðarhús

**Upphafleg gerð**

Tegund	Timbur, bindingur
Klæðning	Timbur
Þakgerð	Mænispak
Þakklæðning	Bárujárn
Undirstöður	

Útlit

Einlyft
Kjallari
Ris

Helstu breytingar

1888	Viðbygging
1903	Geymsla á lóð
1923	Íbúðarskúr á baklóð
1941	Hækkun
1943	Geymsla á lóð

Hönnuðir breytinga

Einar Erlendsson	arkitekt
Sigurður S. Thoroddsen	
Sigurður S. Thoroddsen	

Saga

Húsið var byggt árið 1884 og var þá einlyft með risi og kjallara. Árið 1888 var reistur inngönguskúr við vesturgöfl þess. Árið 1941 var húsið síðan hækkað um eina hæð. Árið 1924 var trésmíðavinnustofa í kjallaranum. Þetta er meðal elstu húsa á reitnum. Það hefur verið múrhúðað (forskalað) en æskilegt væri að það yrði fært til fyrra horfs þar sem ekki hefur verið átt við það að öðru leyti.

Varðveislumat:

Listrænt gildi: Einfalt timburhús.

Menningarsögulegt gildi: Eitt af elstu húsum á svæðinu.

Umhverfisgildi: Fellur vel að götumynd Nýlendugötu.

Upprunaleg gerð: Húsið er mikið breytt frá upphaflegri gerð en heldur stíleinkennum sínum nokkuð.

Varðveislugildi: **Allar breytingar á húsinu eru háðar lögum um húsafríðun nr. 104/2001 vegna aldurs. Svæðið nýtur verndar byggðamynsturs í ljósgulum flokki skv. Húsverndarskrá Reykjavíkur.**

Fyrsti eigandi Ingimar Þorsteinsson**Hönnun** Guðmundur H. Þorláksson
byggingarmeistari**Upphafleg notkun**
Geymsluhús**Upphafleg gerð**

Tegund	Steinsteypu
Klæðning	Múrsléttað
Þakgerð	
Þakklæðning	Bárujárn
Undirstöður	

Útlit

Einlyft
Ris

Helstu breytingar

1945	Viðbygging
1962	Hækkun
1962	Svalir

Hönnuðir breytinga

Guðmundur H. Þorláksson	bygg.m
Gísli Halldórsson og	arkitekt
Ólafur Júlíusson	

Saga

Fyrsta hús á lóðinni var timburskúr, sem virtur var 1911, sem Jón Laxdal kaupmaður reisti. Í virðingunni árið 1915 var sagt að húsið hafi áður verið notað fyrir fiskgeymslu en nú sé verið að breyta því í gosdrykkjaverksmiðju.

Árið 1923 var virt nýtt geymsluhús á lóðinni. Það var byggt úr bindingsverki. Árið 1939 er virt ný járnsmiðja úr steinsteypu á lóðinni.

Árið 1944 fær Ingimar leyfi til að byggja þrílyfta járnsmiðavinnustofu úr steinsteypu á lóðinni en viðbyggingin er tvær hæðir með skápaki og úr steinsteypu. Í virðingu er viðbyggingin sögð vera byrjun á framtíðarhúsnæði. Sama ár voru timburskúrarnir rifnir og er því elsta húsið á lóðinni járnsmiðjan frá 1939.

Húseignin var virt á ný árið 1962 og hafði þá verið byggt ofan á hana úr steinsteypu og er húsið allt slétt húðað og málað utan. Í húsinu var þá járnsmiðja og prentsmiðja. Tveir nýir vinnusalir fyrir sælgætisgerð voru þá á þakhæðinni. Á húsinu eru einnig stórar svalir.

Varðveislumat:**Listrænt gildi:** Fúnkísstíll.**Menningarsögulegt gildi:** Tengsl við atvinnusögu Reykjavíkur.**Umhverfisgildi:** Ekki mikið. Fellur illa að umhverfi sínu.**Upprunaleg gerð:** Mikið breytt frá upphaflegri gerð.**Varðveislugildi:** Ekki er gerð tillaga að varðveislum þessa húss. Svæðið nýtur verndar byggðamynsturs í ljósgulum flokki skv. Húsverndarskrá Reykjavíkur.

Fyrsti eigandi Guðmundur
snikkari

Hönnun Ókunnur

Upphafleg notkun
Íbúðarhús



Upphafleg gerð

Tegund	Timbur, bindingur
Klæðning	Bárujárn
Pakgerð	Mænisþak
Pakklæðning	Bárujárn
Undirstöður	

Útlit

Tvílyft
Ris
Kjallari
Inng.skúr

Helstu breytingar

1905	Endurbætur Inngönguskúr
1916	Viðbygging
1924	Járnsmiðja á lóð
1928	Járnsmiðju breytt
1928	Nýtt ris
1940	Viðbygging (st.st.)
1947	Viðbygging
1962	Hækkun

Hönnuðir breytinga

Pétur Ingimundarson	
Guðmundur H. Þorláksson	bygg.m
Þorleifur Eyjólfsson	arkitekt

Saga

Þrílyfta viðbyggingin var byggð á sínum tíma sem fyrsti áfangi stærra húss. Stefnan var samkvæmt aðalskipulagi bæjarins frá 1927 að flestar götur yrðu randbyggðar. Árið 1915 var bannað að byggja úr timbri í Reykjavík og er viðbyggingin við timburhúsið því úr steinsteypu.

Lengi var rekin í húsinu vélsmiðja Kristjáns Gíslasonar. Árið 1997 leigði Myndhöggvarafélagið gamla húsið af Reykjavíkurborg. Félagið hafði þá áhuga á að mála húsið en arkitekt Árbæjarsafns taldi þurfa að skipta um bárujárn og glugga þar sem það var ónýtt. Að mati hans felst varðveislugildi hússins í samhengi þess við umhverfi sitt, sem er hluti elstu byggðar í vesturbænum. Að auki hafa undanfarið verið flutt nokkur gömul timburhús á Nýlendugötuna, sem eykur á gildi þeirra timburhúsa sem fyrir voru við götuna.

Varðveislumat:

Listrænt gildi: Eldra húsið einfalt bárujárnshús en viðbygging frá 1940 í fúnkísstíll.

Menningsögulegt gildi: Tengist upphafi byggðar á svæðinu og atvinnusögu Reykjavíkur.

Umhverfisgildi: Eldra húsið fellur vel að götumynd Nýlendugötu en húsið frá 1940 ekki.

Upprunaleg gerð: Elsta húsið því sem nær óbreytt en yngra hús breytt frá upphaflegri gerð.

Varðveislugildi: **Allar breytingar á húsinu eru háðar lögum um húsafríðun nr. 104/2001 vegna aldurs. Svæðið nýtur verndar byggðamynsturs í ljósgulum flokki skv. Húsverndarskrá Reykjavíkur.**

Fyrsti eigandi Guðm. Eiríksson
trésmiður

Hönnun Ókunnur

Upphafleg notkun
Íbúðarhús



Upphafleg gerð

Tegund Timbur, bindingur
Klæðning Bárújárn
Þakgerð Mænisþak
Þakklæðning Bárújárn
Undirstöður

Útlit

Tvílyft
Ris
Kjallari
Inng.skúr

Helstu breytingar

1981 Íbúð í kjallara

Hönnuðir breytinga

Arinbjörn Þorkelsson

Saga

Engar breytingar hafa verið gerðar á húsi þessu, að undanskildum gluggabreytingum.

Þetta er reisulegt hús frá fyrstu árum fjölbýlishúsa í Reykjavík sem gjarnan mætti endurheimta fyrri glæsileika með endurbyggingu utanhúss.

Varðveislumat:

Listrænt gildi: Einfaldur bárújárnssveitser.

Menningsögulegt gildi: Góður fulltrúi fyrir húsagerð frá fyrsta hluta 20. aldar.

Umhverfisgildi: Húsið fellur vel að götumynd Nýlendugötu.

Upprunaleg gerð: Húsið er lítið breytt að því undanskildu að gluggar hafa verið augnstungnir.

Varðveislugildi: **Allar breytingar á húsinu eru háðar lögum um húsafríðun nr. 104/2001 vegna aldurs. Svæðið nýtur verndar byggðamynsturs í ljósgulum flokki skv. Húsverndarskrá Reykjavíkur.**

Fyrsti eigandi Jón Einarsson
skósmiður

Hönnun Ókunnur

Upphafleg notkun
Íbúðarhús



Upphafleg gerð

Tegund Timbur, bindingur
Klæðning Bárújárn
Þakgerð
Þakklæðning Bárújárn
Undirstöður

Útlit

Einlyft
Ris
Kjallari
Inng.skúr

Helstu breytingar

1911 Kvistur
1911 Viðbygging

Hönnuðir breytinga

Saga

Samkvæmt fyrstu virðingu frá 10. janúar 1903 er húsið ekki fullfrágengið að innan. Inngönguskúr er við vesturgafliinn. Í apríl 1903 er húsið fullgert og hefur Jón sett trégólf í kjallarann og búið þar íbúðarherbergi. Árið 1911 hefur Jón aukið og endurbætt húseignina. Samkvæmt virðingu 1911 er kvistgluggi á íbúðarhúsinu. Þá er einnig virt viðbygging við norðurhlíð hússins með skúrþaki en annars byggð eins og húsið.

Varðveislumat:

Listrænt gildi: Einfalt bárújárnshús.

Menningsögulegt gildi: Góður fulltrúi fyrir húsagerð frá fyrsta hluta 20. aldar.

Umhverfisgildi: Fellur vel að götumynd Nýlendugötu.

Upprunaleg gerð: Húsið er nokkuð breytt, einkum gluggar, en heldur sínum upprunalega stíl.

Varðveislugildi: **Allar breytingar á húsinu eru háðar lögum um húsafríðun nr. 104/2001 vegna aldurs. Svæðið nýtur verndar byggðamynsturs í ljósgulum flokki skv. Húsverndarskrá Reykjavíkur.**

Fyrsti eigandi Jóhann T. Egilsson

Hönnun Þorleifur Ófeigsson
arkitektUpphafleg notkun
Íbúðarhús og þvottahús

Upphafleg gerð

Tegund	Steinsteypt
Klæðning	Múrsléttað
Þakgerð	Mænispak
Þakklæðning	Bárujárn
Undirstöður	

Útlit

Tvílyft
Ris
Kjallari

Helstu breytingar

1928	Geymsla á lóð
1946	Porti lokað
1982	Kvistur

Hönnuðir breytinga

Halldór Pálsson	
Þorleifur Eyjólfsson	arkitekt
Ágúst Þórðarson	bygg.fr.

Saga

Húsið reisti Jóhann T. Eyjólfsson árið 1926, sem tvíþýlishús úr steinsteypu í nýklassískum stíl, með rishæð og porti gegnum jarðhæðina. Árið 1928 var byggður steinsteyptur skúr á baklóðinni fyrir þvottahús og geymslu. Árið 1946 teiknaði Þorleifur Eyjólfsson breytingu á húsinu, sem fólst í því að portinu var lokað og stigum breytt þannig að íbúð á jarðhæð stækkaði. Árið 1982 voru síðan reistir kvistir á norður- og suðurhlið þakhæðarinnar, sem fylgdi íbúðinni á annarri hæð.

Varðveislumat:

Listrænt gildi: Einföld steinsteypuklassísk með jógungluggum.

Menningsögulegt gildi: Gott dæmi um íbúðarhús frá þriðja áratug 20. aldar.

Umhverfisgildi: Fellur vel að götumynd Nýlendugötu.

Upprunaleg gerð: Húsið er lítið breytt frá upphaflegri gerð, nema gluggar.

Varðveislugildi: Húsið hefur töluvert gildi vegna byggingarlistar. Svæðið nýtur verndar byggðamynsturs í ljósgulum flokki skv. Húsverndarskrá Reykjavíkur.

Fyrsti eigandi Jafet Sigurðsson
skipstjóri

Hönnun Ókunnur

Upphafleg notkun
Íbúðarhús



Upphafleg gerð

Tegund	Timbur, bindingur
Klæðning	Bárujárn
Þakgerð	
Þakklæðning	Bárujárn
Undirstöður	

Útlit

Einlyft
Kjallari
Inng.skúr

Helstu breytingar

1926	Nýr kjallari
1926	Hækkun
1926	Kvistur

Hönnuðir breytinga

Guðmundur H. Þorláksson	bygg.m
Guðmundur H. Þorláksson	bygg.m
Guðmundur H. Þorláksson	bygg.m

Saga

Húsið var upphaflega einlyft með lágu risi og lágum kjallara. Inngönguskúr var byggður við norðurhlíð hússins. Árið 1926 var húsinu lyft, kjallarin hækkaður og byggt ofan á það portbyggt ris og miðjukvistur. Á sama tíma var inngönguskúr hækkaður. Árið 1930 var virt nýtt bátasmíðahús úr bindingsverki á lóðinni.

Varðveislumat:

Listrænt gildi: Einfaldur bárujárnssveitser.

Menningsögulegt gildi: Tengsl við sögu útgerðar í Reykjavík.

Umhverfisgildi: Fellur vel að götumynd Nýlendugötu.

Upprunaleg gerð: Húsið er talsvert breytt frá upphaflegri gerð. Gluggabreyting er mjög til lýta.

Varðveislugildi: **Allar breytingar á húsinu eru háðar lögum um húsafríðun nr. 104/2001 vegna aldurs. Svæðið nýtur verndar byggðamynsturs í ljósgulum flokki skv. Húsverndarskrá Reykjavíkur.**

Fyrsti eigandi Bjarni Jónsson
snikkari

Hönnun Ókunnur

Upphafleg notkun
Íbúðarhús



Upphafleg gerð

Tegund Timbur, bindingur
Klæðning Bárújárn
Þakgerð Mænisþak
Þakklæðning Bárújárn
Undirstöður

Útlit

Einlyft
Ris
Kjallari

Helstu breytingar

1902 Inngönguskúr
1906 Nýtt hús tvífl. (19b)
1913 Útihús úr stst. (19b)
1913 Breytt í íbúð (19c)
1941 Hækkun
1993 Endurgerð uppr.l.

Hönnuðir breytinga

Saga

Húsið frá 1906 telst nú vera númer 19b. Smíðahúsið sem breytt var í íbúðarhús árið 1913 telst nú vera númer 19c. Árið 1993 fór fram endurgerð á húsinu númer 19. Gluggarnir voru ekki færðir í upprunalegt form í þeirri endurgerð.

Varðveislumat:

Listrænt gildi: Einfalt bárújárnshús.

Menningsögulegt gildi: Hluti byggðar sem reis norðan Vesturgötu í kringum aldamótin 1900.

Umhverfisgildi: Fellur vel að götumynd Nýlendugötu. Eitt elsta hús við Nýlendugötu.

Upprunaleg gerð: Töluvert breytt frá upphaflegri gerð.

Varðveislugildi: **Allar breytingar á húsinu eru háðar lögum um húsafríðun nr. 104/2001 vegna aldurs. Svæðið nýtur verndar byggðamynsturs í ljósgulum flokki skv. Húsverndarskrá Reykjavíkur.**

Fyrsti eigandi Halldór M. Ólafsson
trésmiður

Hönnun Ókunnur

Upphafleg notkun
Íbúðarhús og pakkhús



Upphafleg gerð

Tegund Timbur, bindingur
Klæðning Bárújárn
Pakgerð Mænisþak
Pakklæðning Bárújárn
Undirstöður

Útlit

Tvílyft

Helstu breytingar

1912 Bakhús
1927 Hækkun bakhús
1981 Breytt í íbúð

Hönnuðir breytinga

Pétur Ingimundarson
Ásbjörn Þorvarðarson bygg.fr.

Saga

Húsið var reist árið 1906 og er reisulegt timburhús frá hátindi timburhúsatímabilsins í Reykjavík. Það ber merki sveitserstíls með klassískum áhrifum. Mikið var byggt af timburhúsum í Reykjavík um og eftir síðustu aldamót, allt þar til gert var erfitt um vik, með byggingareglugerð árið 1915 að byggja timburhús í Reykjavík. Ber Nýlendugata reyndar svip af þessari reglugerð og skipulagi sem fylgdi í kjölfarið, vegna þess hversu sundurleit hún er.

Árið 1916 keypti Messíana Guðmundsdóttir húsið. Eiginmaður hennar var Einar Sveinbjörnsson útgerðamaður og skipstjóri frá Sandgerði. Húsið var því kallað *Sandgerði* á meðan þau bjuggu í því. Það hefur lítið breyst í gegnum tíðina og er góður fulltrúi þess tímabils í sögu Reykjavíkur, þegar mikill uppgangur var í öllu bæjarlífi og Reykjavík breyttist úr bæ í borg. Bakhús var byggt á lóðinni árið 1912 og ber einnig númerið 19b. Upphaflega var það notað sem hesthús en einnig var þarna um tíma gullsmíðaverkstæði og einnig rafvéilverkstæði. Það var hækkað um eina hæð árið 1927 og var efri hæðin þá þurrkloft. Árið 1981 var síðan samþykkt íbúð í bakhúsinu.

Varðveislumat:

Listrænt gildi: Bárújárnssveitser með klassískum áhrifum.

Menningsrögulegt gildi: Tengsl við sögu útgerðar.

Umhverfisgildi: Húsið fellur vel að götumynd Nýlendugötu.

Upprunaleg gerð: Húsið er lítið breytt frá upphaflegri gerð.

Varðveislugildi: **Allar breytingar á húsinu eru háðar lögum um húsafríðun nr. 104/2001 vegna aldurs. Svæðið nýtur verndar byggðamynsturs í ljósgulum flokki skv. Húsverndarskrá Reykjavíkur.**

Fyrsti eigandi Halldór M. Ólafsson

Hönnun Ókunnur

Upphafleg notkun

Smíðaverkstæði

**Upphafleg gerð**

Tegund	Timbur, bindingur
Klæðning	Bárujárn
Þakgerð	Mænispak
Þakklæðning	Bárujárn
Undirstöður	

Útlit

Einlyft
Ris

Helstu breytingar

1941	Flutningur
1950	Hækkun
1967	Hækkun

Hönnuðir breytinga

Sigurður Flygenring
Sigurður Flygenring
Sigurður Flygenring

Saga

Þetta hús var upphaflega smíðja en var breytt í íbúðarhús árið 1913. Síðan hefur það vaxið í áföngum eins og títt var með hin reykvíska timburhús.

Árið 1941 var húsið mikið endurbætt og stækkað á þann hátt að suðurhluti þess var hækkaður í fulla lofthæð.

Árið 1950 var húsið einnig hækkað norðanmegin og kvistur sem verið hafði á húsinu tekinn.

Varðveislumat:

Listrænt gildi: Einfalt bárujárnshús.

Menningarsögulegt gildi: Tengsl við atvinnusögu.

Umhverfisgildi: Fellur vel að götumynd Nýlendugötu.

Upprunaleg gerð: Mikið breytt frá upphaflegri gerð.

Varðveislugildi: **Allar breytingar á húsinu eru háðar lögum um húsafríðun nr. 104/2001 vegna aldurs. Svæðið nýtur verndar byggðamynsturs í ljósgulum flokki skv. Húsverndarskrá Reykjavíkur.**

Fyrsti eigandi Gunnlaugur Kristinsson,
o. fl.

Hönnun Einar Sveinsson og
Sigmundur Halldórsson

Upphafleg notkun
Íbúðarhús



Upphafleg gerð

Tegund Steinsteyp
Klæðning Múrsléttað
Þakgerð Mænisþak
Þakklæðning Bárújárn
Undirstöður

Útlit

Kjallari
Þrílyft
Ris

Helstu breytingar

1960 Endurbætur

Hönnuðir breytinga

Saga

Árið 1936 var virt nýtt íbúðarhús á lóðinni Nýlendugötu 20 og var það áfast við austurgafli eldra húss.

Árið 1945 var lóðinni skipt í tvennt, Nýlendugötu 20 og 20a. Eldra húsið fékk númerið 20a. Húsin eru þó á sama brunabótanúmeri, og er þetta hús stafaliður b.

Árið 1960 fór fram virðing á húseigninni. Þá var eldra húsið, nr. 20a hækkað um eina hæð. Húsið númer 20 hafði þá verið endurbætt.

Varðveislumat:

Listrænt gildi: Fúnkísstíll

Menningarsögulegt gildi: Ekki mikið.

Umhverfisgildi: Fellur ekki vel að götumynd Nýlendugötu.

Upprunaleg gerð: Húsið er lítið breytt frá upphaflegri gerð.

Varðveislugildi: Svæðið nýtur verndar byggðamynsturs í ljósuglum flokki skv. Húsverndarskrá Reykjavíkur.

Fyrsti eigandi Sigurjón Jónsson

Hönnun Ókunnur

Upphafleg notkun
Íbúðarhús**Upphafleg gerð**

Tegund	Timbur, bindingur
Klæðning	Bárujárn
Þakgerð	
Þakklæðning	Bárujárn
Undirstöður	

Útlit

Einlyft
Kjallari

Helstu breytingar

1916	Bruni
1924	Inngönguskúr
1936	Viðbygging / nr. 20
1960	Hækkun

Hönnuðir breytinga

Einar Sveinsson og	arkitekt
Sigmundur Halldórsson	arkitekt
Kjartan Sigðursson	arkitekt

Saga

Samkvæmt virðingu árið 1916 kom upp bruni í húsinu þann 26. febrúar það ár. Eldsupptökin voru þau að verið var að hita tjöru á ofni í kjallara hússins og kviknaði í henni og læsti eldurinn sig í húsið. Brunaskemmdir voru 1/5 hluti af virðingarverði hússins.

Húsið var virt 1924 og er þá komin trésmíðastofa í kjallarann. Þá var einnig virtur inngönguskúr í fyrsta sinn.

Árið 1936 var virt nýtt íbúðarhús við austurenda hússins. Fjallað er um það sérstaklega undir heitinu Nýlendugata 20. Árið 1945 var lóðinni skipt í tvennt, Nýlendugötu 20 og 20a. Eldra húsið fékk þá nr. 20a.

Húsið var hækkað um eina hæð árið 1960. Hækkunin er úr timbri, klædd bárujárn og í henni eru 4 íbúðarherbergi, baðherbergi og gangur. Húsið var einnig endurbætt. Árið 1992 voru heimilaðar svalir á húsinu.

Varðveislumat:

Listrænt gildi: Einfalt bárujárnshús.

Meningarsögulegt gildi: Ekki mikið.

Umhverfisgildi: Hluti götumyndar við Nýlendugötu.

Upprunaleg gerð: Húsið er mikið breytt frá upphaflegri gerð og hefur tapað sínum upprunalega stíl.

Varðveislugildi: **Allar breytingar á húsinu eru háðar lögum um húsafríðun nr. 104/2001 vegna aldurs. Svæðið nýtur verndar byggðamynsturs í ljósgulum flokki skv. Húsverndarskrá Reykjavíkur.**

Fyrsti eigandi Jón Jónsson og
Bjarni Árnason

Hönnun Ókunnur

Upphafleg notkun
Íbúðarhús



Upphafleg gerð

Tegund Timbur, bindingur
Klæðning Bárújárn
Þakgerð Mænisþak
Þakklæðning Bárújárn
Undirstöður

Útlit

Tvílyft
Ris
Kjallari
Inng.skúr

Helstu breytingar

1916 Viðbygging
1920 Trésmíðaverkstæði
1927 Gluggabreyting
1940 Hækkun
1943 Viðb.v. verkstæði
í bakhúsi

Hönnuðir breytinga

Óundirrituð
Guðmundur H. Þorláksson bygg.m
Gísli Halldórss./ Sigv. arkit.

Saga

Húsið er að mestu upprunalegt í útliti og jafnframt eitt elsta húsið við Nýlendugötu. Húsið var byggt sem fjörbýlishús, a.m.k. eru tvö eldhús á hvorri hæð og er það því eitt af elstu fjölbýlishúsum í Reykjavík.

Árið 1916 var virt viðbyggingin tvílyft úr hlöðnum steini og skúrbygging við hliðina á. Telst nú vera númer 21.

Árið 1940 var aftara húsið hækkað, hús Árna Jónsonar.

Varðveislumat:

Listrænt gildi: Einfalt bárújárnshús.

Menningsögulegt gildi: Eitt elsta hús við Nýlendugötu og eitt elsta fjölbýlishúsið í Reykjavík.

Umhverfisgildi: Fellur vel að götumynd Nýlendugötu.

Upprunaleg gerð: Húsið er lítið breytt frá upphaflegri gerð.

Varðveislugildi: **Húsið hefur töluvert menningarsögulegt gildi. Allar breytingar á húsinu eru háðar lögum um húsafriðun nr. 104/2001 vegna aldurs. Svæðið nýtur verndar byggðamynsturs í ljósgulum flokki skv. Húsverndarskrá Reykjavíkur.**

Fyrsti eigandi Vilhjálmur Davíðsson

Hönnun Gísli Halldórsson og
Sigvaldi ThordarsonUpphafleg notkun
Blikksmiðja**Upphafleg gerð****Tegund**

Hlaðið úr holsteini

Klæðning

Skeljasandur

Þakgerð

Mænisþak

Þakklæðning

Bárujárn

Undirstöður**Útlit**

Einlyft

Helstu breytingar

1979 Viðbygging

Hönnuðir breytinga

Páll V. Bjarnason

arkitekt

Saga

Þetta hús er byggt úr holsteini. Tvær verksmiðjur í Reykjavík framleiddu slíkan stein, Mjöltnir í Mjölnisholti og Steinar (Steinarssteinar).

Samkvæmt b-skjölum er húsið hlaðið úr svokölluðum Eyrarbakkasteini stuttu eftir stríðslok. Árið 1979 átti að byggja ofan á það en það þótti ekki óhætt þar sem neðri hlutinn myndi ekki þola það. Því var húsið byggt frá grunni úr steinsteypu og bætt við annarri hæð.

Varðveislumat:**Listrænt gildi:**

Fúnksstíll. Húsið var byggt úr holsteini en seinna endurbyggt úr steinsteypu.

Menningsögulegt gildi:

Tengsl við atvinnusögu Reykjavíkur.

Umhverfisgildi:

Ekki mikið.

Upprunaleg gerð:

Húsið er breytt frá upphaflegri gerð en heldur að mestu stíleinkennum sínum.

Varðveislugildi:**Ekki er gerð tillaga að sérstakri varðveislu hússins, en svæðið nýtur verndar byggðamynsturs í ljósgulum flokki skv. Húsverndarskrá Reykjavíkur.**

Fyrsti eigandi Magnús V. Jóhannesson

Hönnun

Guðmundur H. Þorláksson
byggingarmeistari

Upphafleg notkun

Íbúðarhús



Upphafleg gerð

Tegund	Steinsteypt
Klæðning	Múrsléttað
Þakgerð	Mænispak
Þakklæðning	Bárujárn
Undirstöður	

Útlit

Tvílyft
Ris
Kjallari
Kvistir

Helstu breytingar

1928	Bakhús
1995	Íbúð í risi sp.

Hönnuðir breytinga

Guðmundur H. Þorláksson bygg.m

Saga

Húsið var reist árið 1927 af Magnúsi V. Jóhannssyni í fallegum nýklassískum stíl með sterkum jógendáhrifum. Í því voru þrjár íbúðir. Seinna sama ár var byggður kvistur á norðurhlíð þaksins. Ári seinna byggði hann lítið bakhús, eina hæð og kjallara, fyrir vinnustofu og geymslur. Því var stuttu seinna breytt í íbúð á hæðinni með geymslum og þvottahúsi í kjallara. Það var stafaliður b sem var íbúðarhús úr steinsteypu með skápaki úr járni. Árið 1937 reisti Magnús síðan bílskúr í norðausturhorni lóðarinnar. Þegar Mýrargata var lögð árið 1948 voru bakhúsið og bílskúrin rifin og norðurhluti lóðarinnar fór undir götuna. Árið 1995 var samþykkt áður gerð íbúð í risi og tveir bogadregnir kvistir á suðurhlíð þaksins.

Varðveislumat:

Listrænt gildi: Steinsteypklassísk með jógendáhrifum.

Menningar sögulegt gildi: Fallegt dæmi um íbúðarhús frá þriðja áratug 20. aldar.

Umhverfisgildi: Fellur vel að götumynd Nýlendugötu.

Upprunaleg gerð: Húsið er lítið breytt frá upphaflegri gerð.

Varðveislugildi: Húsið hefur mikið gildi vegna byggingarlistar. Svæðið nýtur verndar byggðamynsturs í ljósgulum flokki skv. Húsverndarskrá Reykjavíkur.

Fyrsti eigandi Þórður Narfason
trésmiður

Hönnun Ókunnur

Upphafleg notkun
Íbúðarhús



Upphafleg gerð

Tegund Timbur, bindingur
Klæðning Bárújárn
Þakgerð Mænisþak
Þakklæðning Bárújárn
Undirstöður

Útlit

Einlyft
Kjallari
Ris

Helstu breytingar

1908 Viðbygging
Inngönguskúr
2000 Endurbætur
2000 Viðbygging
2000 Hækkun

Hönnuðir breytinga

Baldvin Einarsson bygg.fr.
Baldvin Einarsson bygg.fr.
Baldvin Einarsson bygg.fr.

Saga

Húsið var lengt til austurs árið 1908 og byggður við það inngönguskúr. Húsið er mjög góður fulltrúi þess byggðamynsturs sem varð til fyrir daga skipulags og er umhverfislegt gildi þess því mikið. Árið 1954 var byggður skúr í suðausturhorni lóðarinnar. Hann var aldrei virtur til brunabóta. Leyfi var veitt fyrir niðurrifi á skúrnum af hálfu Árbæjarsafns árið 1999. Tvisvar hefur verið sótt um niðurrifi á íbúðarhúsinu, 1991 og 1998. Því var synjað í bæði skiptin. Árið 2000 var ætlunin að gera endurbætur á húsinu og er þá sótt um að lengja húsið til vesturs og hækka það allt samkvæmt teikningum Baldvins Einarsonar byggingafræðings. Árbæjarsafn lagðist ekki gegn þessum áætlunum. Endurbæturnar standa nú (2002) yfir.

Varðveislumat:

Listrænt gildi: Einfalt bárújárnshús.

Menningsögulegt gildi: Hluti af byggð sem reis norðan Vesturgötu í kringum aldamótin 1900.

Umhverfisgildi: Fellur vel að götumynd Nýlendugötu.

Upprunaleg gerð: Húsið er mikið breytt frá upphaflegri gerð.

Varðveislugildi: Allar breytingar á húsinu eru háðar lögum um húsafríðun nr. 104/2001 vegna aldurs. Svæðið nýtur verndar byggðamynsturs í ljósgulum flokki skv. Húsverndarskrá Reykjavíkur.

Fyrsti eigandi Jóhannes Guðmundsson Hönnun Ókunnur
skipstjóri

Upphafleg notkun
Íbúðarhús



Upphafleg gerð

Tegund Timbur, bindingur
Klæðning Bárújárn
Þakgerð
Þakklæðning Bárújárn
Undirstöður

Útlit

Einlyft
Port
Ris
Kjallari
Inng.skúr
Svalir

Helstu breytingar

1968 Kvistur

Hönnuðir breytinga

Saga

Austurgafli hússins er úr steiptum steini. Inngönguskúr er við vesturgafli hússins. Hann er með þaksvölum og kjallara. Árið 1918 er búið að gera eitt íbúðarherbergi í kjallara hússins, að öðru leyti er húsið óbreytt frá 1906. Þegar húsið var virt árið 1968 var það sagt óbreytt að stærð en breytingar hafa orðið á innréttingum. Meðal annars eru tvö kvistherbergi á þakhæð hússins. Ekki að finna leyfi fyrir kvistum.

Varðveislumat:

Listrænt gildi: Bárújárnssveitser.

Menningsögulegt gildi: Hluti af byggð sem reis norðan Vesturgötu í kringum aldamótin 1900.

Umhverfisgildi: Fellur vel að götumynd Nýlendugötu.

Upprunaleg gerð: Húsið er lítið breytt frá upphaflegri gerð.

Varðveislugildi: **Húsið hefur töluvert gildi vegna byggingarlistar. Allar breytingar á húsinu eru háðar lögum um húsafriðun nr. 104/2001 vegna aldurs. Svæðið nýtur verndar byggðamynsturs í ljósgulum flokki skv. Húsverndarskrá Reykjavíkur.**

Fyrsti eigandi Steinunn Einarsdóttir
ekkjja

Hönnun Ókunnur

Upphafleg notkun
Íbúðarhús



Upphafleg gerð

Tegund Timbur, bindingur
Klæðning Bárújárn
Þakgerð Mænisþak
Þakklæðning Bárújárn
Undirstöður

Útlit

Einlyft
Ris
Kjallari
Inng.skúr

Helstu breytingar

1926 Hækkun
1926 Inngönguskúr
1976 Íbúð í risi sp.
1981 Útlitsbreyting

Hönnuðir breytinga

Þorleifur Eyjólfsson arkitekt
Sigurður Pjetursson arkitekt
Gunnar Sigurðsson verkfr.
Óli Þórðarson arkitekt

Saga

Áður stóð á lóðinni steinbær er Kristinn Halldór Jónsson tómthúsmaður reisti árið 1894. Árið 1902 reisti Steinunn nýtt hús á sama grunni og steinbærinn stóð á. Inngönguskúr er við norðurhlið hússins. Ekki sést í virðingabók hvað húsið var stórt í upphafi. Það var hækkað um eina hæð árið 1926. Þá var einnig virtur nýr inngönguskúr við norðurhlið hússins úr steinsteypu.

Varðveislumat:

Listrænt gildi: Bárújárnssveitser.

Menningsögulegt gildi: Hluti af byggð sem reis norðan Vesturgötu í kringum aldamótin 1900.

Umhverfisgildi: Fellur vel að götumynd Nýlendugötu.

Upprunaleg gerð: Húsið er lítið breytt frá upphaflegri gerð að undanskildri hækkun og inngönguskúr.

Varðveislugildi: **Húsið nýtur verndar byggðamynsturs í ljósgulum flokki skv. Húsverndarskrá Reykjavíkur. Allar breytingar á húsinu eru háðar lögum um húsafríðun nr. 104/2001 vegna aldurs.**

Fyrsti eigandi Jafetína Jónasdóttir

Hönnun Ókunnur

Upphafleg notkun

Íbúðarhús og pakkhús

**Upphafleg gerð**

Tegund	Timbur, bindingur
Klæðning	Bárujárn
Pakgerð	Mænispak
Pakklæðning	Bárujárn
Undirstöður	Hlaðnar tilh.grjóti

Útlit

Einlyft
Ris
Inng.skúr

Helstu breytingar

1943	Atv.húsn. á lóð
1957	Viðbygging

Hönnuðir breytinga

Skúli H. Norðdal arkitekt

Saga

Jafetína Jónasdóttir hóf byggingu húss á lóðinni haustið 1907 og var henni lokið í febrúar 1908. Árið 1943 keypti Segull lóðina og byggði sama ár verksmiðju og skrifstofuhús við hlið gamla íbúðarhússins. Íbúðarhúsinu var breytt í skrifstofuhús Seguls nokkrum árum síðar. Til er teikning frá 1957 af bráðabirgðahúsi á lóðinni sem stendur enn í dag. Árið 2000 keypti Reykjavíkurborg allar fasteignir Seguls hf. að Nýlendugötu 26. Tilgangur kaupanna var að fjarlægja núverandi hús, sem eru í ósamræmi við gildandi skipulag, og rýma fyrir nýjum byggingum. Í mars 2000 var sótt eftir því að rífa húsið frá 1907 og lagðist Árbæjarsafn ekki gegn niðurrífi þess. Þó var lagt til af hálfu Árbæjarsafns að svæðið yrði áfram skilgreint í skipulagi sem lóðir fyrir flutningshús. Ekki er enn búið að rífa húsið (september 2002).

Varðveislumat:**Listrænt gildi:** Einfalt bárujárnshús og skúrbyggingar.**Menningsögulegt gildi:** Tengsl við atvinnusögu Reykjavíkur.**Umhverfisgildi:** Ekkert.**Upprunaleg gerð:** Húsið frá 1908 er lítið breytt en hin húsin eru að mestu upprunaleg.**Varðveislugildi:** Ekki er gerð tillaga að sérstakri varðveislu þessara húsa, en svæðið sem það er á nýtur verndar byggðamynsturs í ljósgulum flokki samkvæmt Húsverndarskrá Reykjavíkur. Vegna aldurs eru allar breytingar á því háðar lögum um húsafriðun 104/2001.

Fyrsti eigandi Hjálmar Jónsson

Hönnun Finnur Ó. Thorlacíus

Upphafleg notkun
Íbúðarhús**Upphafleg gerð**

Tegund	Steinsteypt
Klæðning	Múrsléttað
Þakgerð	Mænispak
Þakklæðning	Bárujárn
Undirstöður	

Útlit

Tvílyft
Ris
Kjallari
Svalir

Helstu breytingar**Hönnuðir breytinga****Saga**

Þetta hús er dæmigert fyrir steinhús þessara tíma.

Varðveislumat:

Listrænt gildi: Steinsteypuklassík.

Menningsögulegt gildi: Gott dæmi um verk höfundar.

Umhverfisgildi: Fellur vel að götumynd Nýlendugötu.

Upprunaleg gerð: Húsið er óbreytt frá upphaflegri gerð.

Varðveislugildi: Ekki er gerð tillaga að sérstakri varðveislu þessa húss, en svæðið sem það er á nýtur verndar byggðamynsturs í ljósgulum flokki samkvæmt Húsverndarskrá Reykjavíkur.

Fyrsti eigandi Ingveldur Eiríksdóttir

Hönnun Hafliði Jóhannsson
trésmiðurUpphafleg notkun
Íbúðarhús**Upphafleg gerð**

Tegund Steinsteyp
Klæðning Skeljasandur
Þakgerð Mænisþak
Þakklæðning Bárújárn
Undirstöður

Útlit

Þrílyft
 Ris
 Kjallari
 Kvistir

Helstu breytingar**Hönnuðir breytinga****Saga**

Húsið stendur á sömu lóð og steinbærinn *Nýlenda* stóð á, áður en hann var fluttur á Árbæjarsafn árið 1973. Húsin stóðu því bæði á lóðinni um tíma. Nýlendugata dregur nafn sitt af steinbænum.

Húsið, sem var reist árið 1936, er þrílyft með rishæð. Í því eru fjórar íbúðir. Þetta hús ásamt húsinu númer 27 við sömu götu eru leifar skipulagsins frá 1927 er flestar götur skyldu vera randbyggðar. Þetta er með fyrstu skeljasandshúðuðu húsunum í bænum. Húsið er aðeins hluti upprunalegrar teikningar, en það var teiknað um það bil helmingi lengra til vesturs og sveigði til suðurs vegna fyrirhugaðrar framlengingar Bræðraborgarstígs.

Varðveislumat:

Listrænt gildi: Fúnkísstíll.

Menningsögulegt gildi: Með fyrstu skeljasandsmúruðu húsunum í bænum.

Umhverfisgildi: Fellur vel að götumynd Nýlendugötu.

Upprunaleg gerð: Húsið er lítið breytt frá upphaflegri gerð.

Varðveislugildi: Svæðið nýtur verndar byggðamynsturs í ljósgulum flokki skv. Húsverndarskrá Reykjavíkur.

Fyrsti eigandi Kristinn Jónsson

Hönnun Þorleifur Eyjólfsson
arkitektUpphafleg notkun
Íbúðarhús**Upphafleg gerð**

Tegund Steinsteyp
Klæðning Múrsléttað
Þakgerð
Þakklæðning Bárújárn
Undirstöður

Útlit

Tvílyft
Port
Ris
Kjallari
Kvistir
Svalir

Helstu breytingar

1942 Kvistur

Hönnuðir breytinga

Arinbjörn Þorkelsson arkitekt

Saga

Húsið ber nafnið *Mýrarholt* og er eitt af síðustu húsunum sem byggð voru í klassískum stíl, áður en fúnkísstíllinn tók völdin.

Kvistir á norðurhlið hússins voru byggðir árið 1942. Húsið er að öðru leyti óbreytt frá upphafi og er góður fulltrúi fyrir steinsteypuklassík.

Varðveislumat:

Listrænt gildi: Nýklassík með júgendáhrifum.

Menningarsögulegt gildi: Gott dæmi um verk höfundar.

Umhverfisgildi: Fellur vel að götumynd Nýlendugötu.

Upprunaleg gerð: Húsið er lítið breytt frá upphaflegri gerð.

Varðveislugildi: **Húsið hefur töluvert gildi vegna byggingarlistar. Húsið er á svæði sem nýtur verndar byggðamynsturs í ljósgulum flokki samkvæmt Húsverndarskrá Reykjavíkur.**

Fyrsti eigandi Gísli Guðmundsson
smiður

Hönnun Ókunnur

Upphafleg notkun
Íbúðarhús



Upphafleg gerð

Tegund	Timbur, bindingur
Klæðning	Bárujárn
Pakgerð	Mænisþak
Pakklæðning	Bárujárn
Undirstöður	

Útlit

Einlyft
Ris
Kjallari
Inng.skúr

Helstu breytingar

1906	Viðbygging
1962	Kvistur
1998	Flutningur
1999	Endurbygging
1999	Endurgerð uppr.l.

Hönnuðir breytinga

Einar Erlendsson	arkitekt
Skúli H. Norðdahl	arkitekt
Tryggvi Jakobsson	bygg.fr.
Tryggvi Jakobsson	bygg.fr.

Saga

Hús þetta stóð áður að Hverfisgötu 96. Tveir inngönguskúrar voru við húsið, annar við vesturhlið en hinn við suðurhlið. Við hlið þess síðarnefnda var stór kvstur. Við vesturhlið hússins var lág viðbygging úr steinsteypu með skápaki. Árið 1916 var vesturviðbyggingin teiknuð af Einari Erlendssyni. Árið 1962 var rishæð hússins breytt og kvsturinn byggður og inngönguskúrin að öllum líkindum hækkaður.

Árið 1998 var húsið tekið af grunni sínum og sett niður til bráðabirgða við Bakkastíg. Síðan var það flutt að Nýlendugötu 28 og endurbyggt þar samkvæmt teikningum Tryggva Jakobssonar. Öll hönnunin er í samræmi við aldur og gerð hússins og gerði því Árbæjarsafn ekki athugasemd við erindið.

Varðveislumat:

Listrænt gildi: Einfalt bárujárnshús.

Menningarsögulegt gildi: Flutningshús.

Umhverfisgildi: Fellur vel að götumynd Nýlendugötu.

Upprunaleg gerð: Húsið er töluvert breytt frá upphaflegri gerð og hefur einnig verið flutt úr stað.

Varðveislugildi: **Allar breytingar á húsinu eru háðar lögum um húsafríðun nr. 104/2001 vegna aldurs. Svæðið nýtur verndar byggðamynsturs í ljósgulum flokki skv. Húsverndarskrá Reykjavíkur.**

Fyrsti eigandi Þórarinn Bjarnason**Hönnun** Guðmundur H. Þorláksson
byggingarmeistari**Upphafleg notkun**
Íbúðarhús**Upphafleg gerð**

Tegund Steinsteyp
Klæðning Múrsléttað
Þakgerð Mænisþak
Þakklæðning Bárújám
Undirstöður

Útlit

Einlyft
 Ris
 Kjallari

Helstu breytingar

1998 Viðbygging
 1998 Gluggabreyting

Hönnuðir breytinga

Gláma/Kím
 Gláma/Kím

Saga

Snoturt steinhús sem hefur verið vel við haldið.

Árið 1998 er samþykkt leyfi til að byggja viðbyggingu og pall við austurgabl hússins, færa stiga, breyta gluggum og setja þakglugga á húsið.

Varðveislumat:

Listrænt gildi: Einföld steinsteypuklassík.

Meningarsögulegt gildi: Ekki mikið.

Umhverfisgildi: Fellur vel að götumynd Nýlendugötu.

Upprunaleg gerð: Húsið er lítið breytt að undnaskilinni viðbyggingu við austurgabl hússins sem er til mikilla lýta.

Varðveislugildi: **Ekki er gerð tillaga að sérstakri varðveislu þessa húss, en það er á svæði sem nýtur verndar byggðamynsturs í ljósgulum flokki samkvæmt Húsverndarskrá Reykjavíkur.**

Fyrsti eigandi Guðmundur Jónsson

Hönnun Ókunnur

Upphafleg notkun

Íbúðarhús

**Upphafleg gerð**

Tegund	Steinsteypt
Klæðning	Múrsléttað
Þakgerð	Mænispak
Þakklæðning	Bárujárn
Undirstöður	

Útlit

Einlyft
Ris
Kjallari
Inng.skúr

Helstu breytingar

1981	Endurbætur
1989	Kvistur

Hönnuðir breytinga**Saga**

Til er óundirrituð teikning af húsinu frá 1923. Inngönguskúrinn er við suðurhlíð hússins.

Þegar kvistur var settur á húsið árið 1989 var eitt megineinkenni þessa svæðis hundsáð, það er að segja kvistir með mæni.

Varðveislumat:

Listrænt gildi: Steinsteypuklassík með bárujárnsklæðningu.

Menningarsögulegt gildi: Ekki mikið.

Umhverfisgildi: Fellur vel að götummynd Nýlendugötu.

Upprunaleg gerð: Húsið er lítið breytt frá upphaflegri gerð fyrir utan kvist og breytingar á gluggum.

Varðveislugildi: **Ekki er gerð tillaga að sérstakri varðveislu þessa húss, en svæðið sem það er á nýtur verndar byggðamynsturs í ljósgulum flokki samkvæmt Húsverndarskrá Reykjavíkur.**

Fyrsti eigandi Friðjón Sigurðsson

Hönnun Ókunnur

Upphafleg notkun
Íbúðarhús**Upphafleg gerð**

Tegund	Steinsteypt
Klæðning	Múrsléttað
Þakgerð	Skáþak(skúrþak)
Þakklæðning	Bárujárn
Undirstöður	

Útlit

Einlyft
Kjallari
Inng.skúr

Helstu breytingar

1944	Útihús
1980	Kvistur

Hönnuðir breytinga

Magnús Skúlason arkitekt

Saga

Árið 1944 var byggt hesthús og áföst hlaða á lóðinni. Kvistur var byggður á þakhæð hússins árið 1980. Í stíl þessa húss hefur verið tekið tillit til gömlu timburhúsanna í nágrenninu, meðal annars með mæniskvisti.

Varðveislumat:**Listrænt gildi:** Steinsteypuklassík.**Menningarsögulegt gildi:** Ekki mikið.**Umhverfisgildi:** Fellur vel að götumynd Nýlendugötu.**Upprunaleg gerð:** Húsið er lítið breytt að upphaflegri gerð að undanskildum kvisti.**Varðveislugildi:** **Ekki er gerð tillaga að sérstakri varðveislu þessa húss, en svæðið sem það er á nýtur verndar byggðamynsturs í ljósgulum flokki samkvæmt Húsverndarskrá Reykjavíkur.**

Fyrsti eigandi Hjörtur A. Fjeldsted

Hönnun Pjetur Ingimundarson
forsmiðurUpphafleg notkun
Pakkhús

Upphafleg gerð		Útlit	Helstu breytingar	Hönnuðir breytinga	
Tegund	Timbur, bindingur	Einlyft	1941 Flutningur	Guðmundur H. Þorláksson	bygg.m
Klæðning	Bárujárn		Hækkun		
Pakgerð	Mænispak		1953 Viðbygging	Guttormur Andrésson	arkitekt
Pakklæðning	Bárujárn		Gluggabreyting	Ólafur Guttormsson	
Undirstöður			1984 Svalir	Leifur Blumenstein	
			1984 Kvistur	Leifur Blumenstein	
			1984 Ný klæðning	Leifur Blumenstein	
			1984 Bílskúr	Leifur Blumenstein	

Saga

Húsið var flutt frá Vesturbakka við Bakkastíg (brvnr. 90) árið 1940 og við flutninginn var því breytt í íbúðarhús. Fyrst eftir flutning var það sagt standa við Vesturgötu 52c en árið 1970 var nafninu breytt í Nýlendugötu 45.

Viðhald á þessu húsi er til fyrirmyndar. Árið 1984 var samþykkt að setja svalir, byggja bílskúr, setja kvist á noðurhlið, samræma glugga og bárujárnsklæða steinvíðbygginguna.

Varðveislumat:

Listrænt gildi: Einfalt bárujárnshús.

Menningsögulegt gildi: Tengsl við atvinnusögu Reykjavíkur.

Umhverfisgildi: Fellur vel að götumynd Nýlendugötu.

Upprunaleg gerð: Húsið er töluvert breytt frá upphaflegri gerð og hefur einnig verið flutt um set.

Varðveislugildi: **Allar breytingar á húsinu eru háðar lögum um húsafríðun nr. 104/2001 vegna aldurs. Svæðið nýtur verndar byggðamynsturs í ljósgulum flokki skv. Húsverndarskrá Reykjavíkur.**

Fyrsti eigandi Guðjón S. Jónsson

Hönnun Ókunnur

Upphafleg notkun
Íbúðarhús**Upphafleg gerð**

Tegund Steinsteyp
Klæðning
Þakgerð
Þakklæðning Bárújárn
Undirstöður

Útlit

Tvílyft
Ris
Kjallari
Inng.skúr

Helstu breytingar

1933 Viðbygging

Hönnuðir breytinga

Guðmundur H. Þorláksson Bygg.m

Saga

Árið 1933 var heimiluð stækkun á húsinu og er teikning til af henni. Gert var ráð fyrir svölum á báðum hliðum. Árið 1986 var bakhlíðin eins og sýnt var á teikningunni frá 1933. Viðbyggingin er úr steinsteypu, með járnpaki og er byggð við norðurenda hússins.

Áður stóð á lóðinni smiðja sem byggð var 1870 en rifin árið 1931 til að rýma fyrir núverandi húsi.

Varðveislumat:

Listrænt gildi: Steinsteypuklassífk.

Menningarsögulegt gildi: Húsið hefur ekki mikið gildi.

Umhverfisgildi: Mikið gildi.

Upprunaleg gerð: Húsið er lítið breytt.

Varðveislugildi: Allar breytingar á húsinu eru háðar lögum um húsafríðun nr. 104/2001 vegna aldurs. Svæðið nýtur verndar byggðamynsturs í ljósgulum flokki skv. Húsverndarskrá Reykjavíkur.

Fyrsti eigandi Haraldur Andrésson,
Einar Pálsson

Hönnun Þorleifur Eyjólfsson
arkitekt

Upphafleg notkun
Smiðja



Upphafleg gerð

Tegund Steinsteyp
Klæðning
Þakgerð
Þakklæðning Bárújárn
Undirstöður

Útlit

Þrílyft

Helstu breytingar

37-4 Hækkun
1986 Breytt í íbúð

Hönnuðir breytinga

Þorleifur Eyjólfsson arkitekt

Saga

Á þessari lóð var fyrst veitt byggingaleyfi árið 1870 og var byggð smiðja á lóðinni. Hún var stækkuð 1879 og benda afstöðumyndir af teikningum af nærliggjandi húsum til þess að hún hafi staðið til ársins 1931.

Núverandi hús var byggt árið 1931 og var blikksmiðja. Árið 1936 og 1937 var húsið hækkað um eina hæð. Árið 1940 var húsið brunavirt og var þá lokið við að byggja 3. hæðina úr steinsteypu.

Árið 1983 fékkst leyfi til að breyta húsinu í íbúðarhús og stóðu þær framkvæmdir yfir árið 1986. Auk þess var samþykkt að stækka húsið.

Varðveislumat:

Listrænt gildi: Einfalt steinsteypuhús.

Menningarsögulegt gildi: Húsið hefur ekki mikið gildi.

Umhverfisgildi: Húsið hefur ekki mikið gildi.

Upprunaleg gerð: Húsið er mikið breytt frá upprunalegri mynd.

Varðveislugildi: Ekki er gerð tillaga að sérstakri varðveislu þessa húss, en svæðið sem það er á nýtur verndar byggðamynsturs í ljósgulum flokki samkvæmt Húsverndarskrá Reykjavíkur.

Fyrsti eigandi Jón Sveinsson
trésmiður

Hönnun Ókunnur

Upphafleg notkun
Íbúðarhús



Upphafleg gerð

Tegund Timbur, bindingur
Klæðning járnklætt á 3 vegu
Pakgerð
Pakklæðning Bárujárn
Undirstöður

Útlit

Tvílyft
Kvistir
Kjallari
Inng.skúr

Helstu breytingar

1936 Bruni
1936 Endurbygging

Hönnuðir breytinga

Saga

Árið 1904 seldi Jón Eiríki Gíslasyni húsið og lóðina. Eiríkur seldi frá sér hluta af lóðinni árið 1908, og var Norðurstígur nr. 7 byggður á þeirri lóð árið eftir. Eldur kom upp í húsinu árið 1936 og skemmdist það nokkuð. Jón byggði það upp aftur í sömu mynd, nema að hann hækkaði inngönguskúrinn á norðurhliðinni samkvæmt teikningu Einars Erlendssonar. Hann setti einnig glugga á vesturgafli hússins. Í virðingu frá 1943 kemur fram að austurgafli hússins sé eldvarnarveggur. Tveir skúrar voru nálægt þessu húsi og var annar við austurgafliinn. Bílskúr á þessum stað var brunavirtur árið 1943. Hann var rifinn árið 1995.

Varðveislumat:

Listrænt gildi: Einfalt bárujárnshús.

Menningsögulegt gildi: Góður fulltrúi fyrir húsagerð frá fyrsta hluta 20. aldar.

Umhverfisgildi: Mikið gildi fyrir umhverfið.

Upprunaleg gerð: Húsið er lítið breytt.

Varðveislugildi: **Allar breytingar á húsinu eru háðar lögum um húsafríðun nr. 104/2001 vegna aldurs. Svæðið nýtur verndar byggðamynsturs í ljósgulum flokki skv. Húsverndarskrá Reykjavíkur.**

Fyrsti eigandi Héðinn h.f.

Hönnun Sveinn Guðmundsson

Upphafleg notkun
Vélsmiðja**Upphafleg gerð**

Tegund	Steinsteypt
Klæðning	Múrsléttað
Þakgerð	
Þakklæðning	Eternitplötur
Undirstöður	

Útlit

Tvílyft
Kjallari
Ris

Helstu breytingar

1943	Viðbygging
1948	Viðbygging
1948	Viðbygging

Hönnuðir breytinga

Sveinn Guðmundsson	
Sigurður Pjetursson	arkitekt
Sigurður Pjetursson	arkitekt

Saga

Vélsmiðjan Héðinn h.f. var stofnuð árið 1922 af Bjarna Þorsteinssyni vélfræðingi og Markúsi Ívarssyni vélstjóra. Smiðjan dregur nafn sitt af Bjarnhéðni Jónssyni sem rak smiðju á baklóð Aðalstrætis 6. Bjarni og Markús keyptu hana af Bjarnhéðni látnum og er sú smiðja upphaf Héðins.

Héðinn keypti lóðina af Alliance. Fyrsta virðing af húsinu var árið 1941. Þegar húsið var virt árið 1943 er því lýst þannig að meginhluti þess sé tvílyftur en annar endi þess sé þó þrílyftur og með turni. Allt var það þó undir jafnháu risi og kjallari var undir litlum hluta þess.

Árið 1945 var virt steinsteypt plötusmiðja á lóðinni. Áföst henni var eldsmiðja einnig úr steinsteypu. Árið 1948 var virt ný járnsmiðja sem sé 2 hæðir, ris og útbygging.

Árið 1995 var samþykktur rekstur leikhúss til bráðabirgða í húsinu og hlaut það nafnið Loftkastalinn. Árið 1997 var samþykkt að breikka svalir og færa brunastiga á baklóð hússins.

Varðveislumat:

Listrænt gildi: Síðfúnkísstíl.

Menningsögulegt gildi: Tengist sögu verslunar, atvinnu og leiklistar í Reykjavík.

Umhverfisgildi: Þekkt kennileiti í borgarmyndinni.

Upprunaleg gerð: Húsið er ekki mikið breytt að undanskildum viðbyggingum.

Varðveislugildi: Ekki er gerð tillaga að varðveislu þessa húss.

Fyrsti eigandi Gísli Finnsson
járnsmiður

Hönnun Ókunnur

Upphafleg notkun
Íbúðarhús



Upphafleg gerð

Tegund Timbur, bindingur
Klæðning Bárújárn
Þakgerð
Þakklæðning Bárújárn
Undirstöður

Útlit

Einlyft
Turn
Kvistir
Ris
Kjallari

Helstu breytingar

1907 Viðbygging

Hönnuðir breytinga

Saga

Á lóðinni stóð áður *Steinhúsið* sem byggt var árið 1869 af Sigurði Þórðarsyni tólmhúsmanni. Það var rífið niður árið 1907 og Gísli Finnsson járnsmiður byggði stærra hús í stað þess. Húsið var byggt fyrir verslun, járnsmiðju og íbúð. Það er úr bindingi, einlyft á háum kjallara, með risi og hornturni.

Við vestuhlið hússins er einlyft viðbygging með skúrþaki, byggð eins og húsið. Hamar hf. eignaðist húsið árið 1918. Á síðustu árum hafa verið veitingastaðir í kjallara (jarðhæð) hússins.

Varðveislumat:

Listrænt gildi: Bárújárnssveitser.

Menningarsögulegt gildi: Tengist atvinnusögu Reykjavíkur.

Umhverfisgildi: Húsið hefur mikið gildi fyrir götummynd og umhverfi. Gamalt kennileiti í vesturbænum.

Upprunaleg gerð: Óbreytt fyrir utan glugga og turn.

Varðveislugildi: Húsið hefur mikið gildi vegna byggingarlistar. Húsið nýtur verndar byggðamynsturs í ljósgulum flokki, sem gildir á svæðinu. Allar breytingar á húsinu eru háðar lögum um húsafriðun nr. 104/2001 vegna aldurs.

Fyrsti eigandi Hamar h.f.

Hönnun Sigurður Guðmundsson
arkitektUpphafleg notkun
Skrifstofuhús

Upphafleg gerð

Tegund	Steinsteyp
Klæðning	múrhúðað
Þakgerð	
Þakklæðning	Bárujárn
Undirstöður	

Útlit

Ris
Kjallari
Fjórlyft

Helstu breytingar

Hönnuðir breytinga

Saga

Á lóðinni sem Hamarshúsið stendur nú, stóð áður húsið Norðurstígur 9. Það var steinsteyp íbúðarhús reist árið 1904. Vélsmiðjan Hamar reisti núverandi hús en hún hafði áður verið með rekstur sinn að Norðurstíg 7. Vélsmiðjan hóf starfsemi sína árið 1918.

Stafliður b í virðingu frá 1943 er vélaverksmiðju- og íbúðarhús sem er áfast við skrifstofuhúsið og er eins og það, byggt úr steinsteypu og með járnþaki. Húsið er fjórlyft og múrhúðað utan og innan.

Stafliður c er eldsmiðja einlyft með risi og kjallara undir nokkrum hluta hennar úr steinsteypu með járnþaki. Það hefur nú verið rífið.

Árið 1984 var Hamarshúsinu breytt í íbúðarhús með veitingarekstri á neðstu hæð. Á bakhlið hússins eru svalir.

Varðveislumat:

Listrænt gildi: Fúnkísstíll.

Menningarsögulegt gildi: Tengsl við atvinnusögu Reykjavíkur.

Umhverfisgildi: Fellur að byggð við Tryggvagötu og Geirsgötu.

Upprunaleg gerð: Húsinu hefur verið lítið breytt nema gluggum og svalir á bakhlið.

Varðveislugildi: Svæðið nýtur verndar byggðamynsturs í ljósgulum flokki skv. Húsverndarskrá Reykjavíkur.

Fyrsti eigandi Hans Petersen
kaupmaður

Hönnun Finnur Ó. Thorlacius
arkitekt

Upphafleg notkun
Íbúðarhús



Upphafleg gerð

Tegund Hlaðið úr holsteini Þrílyft
Klæðning
Þakgerð
Þakklæðning Bárujárn
Undirstöður

Útlit

Helstu breytingar

1919 Atv.húsn. innr.
Gluggabreyting
Útlitsbreyting
1937 Hækkun
1938 Svalir
1939 Atv.húsn. innr.
Múrhúðun
Endurbætur
1950 Gluggabreyting
1965 Gluggabreyting

Hönnuðir breytinga

Finnur Ó. Thorlacius arkitekt
Finnur Ó. Thorlacius arkitekt
Finnur Ó. Thorlacius arkitekt
Einar Erlendsson arkitekt
Einar Erlendsson arkitekt
Einar Erlendsson arkitekt
Einar Erlendsson arkitekt
Guðm. H. Þorláksson bygg.m
Skarphéðinn Jóhannsson arkitekt

Saga

Árið 1863 reisti Sigurður í Steinhúsinu timburhús á þessari lóð og stóð það fram til ársins 1916. Árið 1917 byggði Hans Petersen kaupmaður þrílyft steinhús með risi á lóðinni fyrir íbúðir og vélaverkstæði. Árið 1919 var verkstæðinu breytt í verslunarhúsnæði. Í versluninni var súkkulaði- og konfektgerð. Á árunum 1937-1939 var byggt við húsið, því breytt og það endurbætt. Árið 1937 var þakinu lyft á bakhliðinni svo að húsið varð fjórlyft að aftanverðu en framhliðin áfram þrílyft. Árið 1938 voru settar svalir á húsið og 1939 var gegnumgangi frá Norðurstíg að bakhlið hússins breytt í verksmiðjurými. Húsið var upphaflega múrsléttað að utan en er nú húðað með kvarzi og tinnu. Gluggum hússins var breytt á árunum 1950 og 1965.

Varðveislumat:

Listránt gildi: Steinsteypuklassík.

Menningarsögulegt gildi: Tengist verslunar- og atvinnusögu Reykjavíkur.

Umhverfisgildi: Húsið hefur gildi fyrir götumyndina.

Upprunaleg gerð: Steining er síðari tíma breyting og gluggum hefur verið breytt. Húsið hefur verið stækkað.

Varðveislugildi: Ekki er lögð áhersla á verndun þessa húss en það nýtur verndar byggðamynsturs, sem gildir á svæðinu. Allar breytingar á húsinu eru háðar lögum um húsafriðun nr. 104/2001 vegna aldurs.

Fyrsti eigandi Kolbeinn Guðmundsson Hönnun Ókunnur
járnsmiður

Upphafleg notkun
Íbúðarhús



Upphafleg gerð	Útlit	Helstu breytingar	Hönnuðir breytinga
Tegund Timbur, bindingur	Einlyft	1902 Viðbygging	
Klæðning	Kjallari	Hækkun	
Pakgerð Mænisþak		1905 Viðbygging	
Pakklæðning Bárújárn		Endurbætur	
Undirstöður		1966 Gluggabreyting	
		Breytt í íbúðir	
		1999 Endurbætur	

Saga

Upphaf byggingar hússins má rekja til ársins 1881. Það var byggt úr uppstandandi plönkum með járnþaki. Þá var húsið einlyft með kjallara og stóð við þáverandi Hlíðarhúsastíg. Árið 1902 var byggt við það bæði til norðurs og suðurs, auk þess sem byggt var ofaná það hæð og ris. Við norðurenda hússins var áföst viðbygging með kjallara. Sama ár var virtur skúr á lóðinni sem leyfi hafði fengist fyrir 7 árum áður. Árið 1905 var byggður skúr við norðurgafli hússins og var húsið þá komið í þá mynd sem það hefur í dag. Þá höfðu eigendur hússins endurbætt það töluvert. Farið var að telja aðalhúsið og viðbygginguna sem sama húsið árið 1945. Innra skipulagi hússins var mikið breytt árið 1966, er settar voru í það 10 íbúðir. Sama ár var gluggum breytt, þ.e. húsið "augstungið". Nýlega hafa farið fram endurbætur á húsinu og meðal annars skipt um járn á því og gluggum komið í upprunalegt horf.

Pétur Jónsson blikksmiður hafði smiðju sína í húsinu. Hún var stofnuð árið 1884 og var fyrsta blikksmiðja á landinu. Synir hans Bjarni og Kristinn (Vesturgata 46a) stofnuðu og ráku lengi vel blikksmiðju sem var lengi til húsa á Ægisgötu (J.B. Pétursson). Þeir framleiddu m.a. stáltunnur fyrir lýsi og niðursuðudósir.

Varðveislumat:

Listrænt gildi: Bárújárnssveitser.

Menningarsögulegt gildi: Tengist atvinnusögu Reykjavíkur.

Umhverfisgildi: Húsið hefur mikið gildi í götumyndinni.

Upprunaleg gerð: Húsið er töluvert breytt frá upphaflegri gerð og hefur verið byggt við það.

Varðveislugildi: **Allar breytingar á húsinu eru háðar lögum um húsafríðun nr. 104/2001 vegna aldurs. Svæðið nýtur verndar byggðamynsturs í ljósgulum flokki skv. Húsverndarskrá Reykjavíkur. Í Húsverndarskrá Reykjavíkur er þetta hús í dökkgulum lit, verndun götumynda.**

Fyrsti eigandi Ámundi Ámundason

Hönnun Ókunnur

Upphafleg notkun

Íbúðarhús

**Upphafleg gerð**

Tegund	Timbur, bindingur
Klæðning	Bárujárn
Pakgerð	
Pakklæðning	Bárujárn
Undirstöður	

Útlit

Kjallari
Inng.skúr
Ris
Tvílyft

Helstu breytingar

1914	Viðbygging
1986	Endurbætur

Hönnuðir breytinga**Saga**

Geymsluhús var leyft á lóðinni árið 1899 og ári seinna fordyri austan við húsið. Inn- og uppgönguskúr er byggður úr bindingi, klæddur járn og með járnþaki á súð. Hann er með hringstiga. Geymsluhúsið er einnig úr bindingi, klætt utan með borðum og með járnþaki.

Árið 1914 var veitt leyfi til að byggja við austurgafli hússins og gert var ráð fyrir eldvarnarvegg á austurgaflinum. Viðbyggingin var reist sama ár. Það var tvílyft timburhús með risi og kjallara. Húsið var klætt járn að utan og með járnþaki. Leyfi fékkst til að byggja skúr á lóðinni árið 1933 en ekki fannst virðing á hann fyrr en 1942, en hann gæti þó hafa risið fyrr. Árið 1973 var þessi skúr stækkaður og var sá hluti skúrsins talinn vera byggður á lóð Hlíðarhúsa b. Árið 1950 var geymsluhúsið frá 1900 rífið. Myndir af húsinu frá árunum 1944, 1964, 1970 og 1986 sýna að framhliðin hefur verið óbreytt síðastliðna 4 áratugi. Árið 1986 voru gerðar endurbætur á bakhlið hússins.

Varðveislumat:

Listránt gildi: Vesturhlið einfalt bárujárnshús en austurhlið bárujárnssveitser.

Menningarsögulegt gildi: Húsið hefur ekki sérstakt gildi.

Umhverfisgildi: Húsið hefur mikið gildi fyrir götumyndina.

Upprunaleg gerð: Lítið breytt nema gluggar jarðhæðar vesturhliðar.

Varðveislugildi: **Allar breytingar á húsinu eru háðar lögum um húsafríðun nr. 104/2001 vegna aldurs. Svæðið nýtur verndar byggðamynsturs í ljósgulum flokki skv. Húsverndarskrá Reykjavíkur. Í Húsverndarskrá Reykjavíkur er þetta hús í dökkgulum lit, verndun götumynda.**

Fyrsti eigandi Ólafur Eiríksson
söðlasmiður

Hönnun Ókunnur

Upphafleg notkun
Íbúðarhús



Upphafleg gerð

Tegund Timbur, bindingur
Klæðning Bárújárn
Þakgerð Mænisþak
Þakklæðning Bárújárn
Undirstöður

Útlit

Tvílyft
Kjallari

Helstu breytingar

1905 Viðbygging
1932 Viðbygging
1973 Endurbætur

Hönnuðir breytinga

Guðmundur H. Þorláksson bygg.m
Gunnar G. Einarsson, FHA
Pálmar Ólason arkitekt
Gunnar G. Einarsson, FHA
Pálmar Ólason arkitekt

Saga

Árið 1896 reisti Ólafur hús á lóðinni og mánuði seinna var skúr heimilaður við húsið. Árið 1905 var byggð viðbygging austan við húsið. Árið 1932 var heimiluð stækkun á inngönguskúr við húsið. Þetta er tvílyft timburhús byggt úr bindingi með risi. Húsið er járnklætt með járnþaki og að austan er brunagafl.

Varðveislumat:

Listrænt gildi: Vesturhlið einfalt bárújárnshús en austurhlið bárújárnssveitser.

Menningsögulegt gildi: Hluti af byggð sem reis norðan Vesturgötu í kringum aldamótin 1900.

Umhverfisgildi: Húsið hefur mikið gildi fyrir götumyndina.

Upprunaleg gerð: Töluvert breytt sérstaklega gluggar og klæðning jarðhæðar götuhliðar.

Varðveislugildi: **Allar breytingar á húsinu eru háðar lögum um húsafríðun nr. 104/2001 vegna aldurs. Svæðið nýtur verndar byggðamynsturs í ljósgulum flokki skv. Húsverndarskrá Reykjavíkur. Í Húsverndarskrá Reykjavíkur er þetta hús í dökkgulum lit, verndun götumynda.**

Fyrsti eigandi Halldór Jónsson

Hönnun Ókunnur

Upphafleg notkun
Íbúðarhús**Upphafleg gerð**

Tegund	Timbur, bindingur
Klæðning	Bárujárn
Þakgerð	
Þakklæðning	Bárujárn
Undirstöður	

ÚtlitKjallari
Tvílyft**Helstu breytingar**

1928 Viðbygging
1996 Endurbætur
1996 Ný klæðning
1996 Nýr kjallari

Hönnuðir breytinga

Guðmundur H. Þorláksson bygg.m

Saga

Húsið hefur frá fyrstu tíð verið tvílyft, en árið 1928 var það lengt til vesturs auk þess sem inngönguskúrinn var hækkaður upp í þakhæð og gluggi settur á suðurhlíð hans.

Um 1996 hófust gagngerar endurbætur á húsinu og var meðal annars skipt um járn á því og nýr kjallari byggður undir viðbyggingu.

Húsið að Vesturgötu 26c hefur mikið byggingarsögulegt og umhverfislegt gildi, sem hluti þeirrar upprunalegu timburhúsabygðar sem vilji er fyrir að varðveita á Vesturgötusvæðinu.

Varðveislumat:

Listrænt gildi: Einfalt bárujárnshús.

Menningarsögulegt gildi: Hluti af byggð sem reis norðan Vesturgötu í kringum aldamótin 1900.

Umhverfisgildi: Mikið gildi fyrir umhverfið.

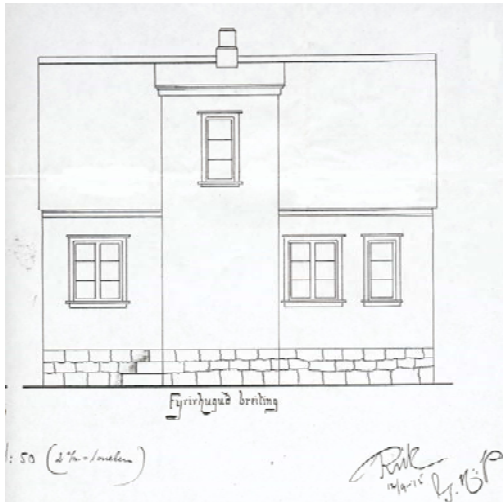
Upprunaleg gerð: Óbreytt að mestu nema lengt.

Varðveislugildi: Húsið hefur töluvert gildi vegna byggingarlistar. Allar breytingar á húsinu eru háðar lögum um húsafriðun nr. 104/2001 vegna aldurs. Svæðið nýtur verndar byggðamynsturs í ljósgulum flokki skv. Húsverndarskrá Reykjavíkur. Í Húsverndarskrá Reykjavíkur er þetta hús í dökkulitum lit, verndun götumynda.

Fyrsti eigandi Sighvatur Bjarnason
skrifari

Hönnun Ókunnur

Upphafleg notkun
Íbúðarhús



Upphafleg gerð

Tegund	Timbur, bindingur
Klæðning	Timbur og járn -
Pakgerð	Mænispak
Pakklæðning	Bárujárn
Undirstöður	

Útlit

Einlyft
Ris
Kjallari

Helstu breytingar

1915	Inngönguskúr
1932	Viðbygging
1932	Kvistur

Hönnuðir breytinga

Guðmundur H. Þorláksson	bygg.m
Björn Rögnvaldsson	form.
Björn Rögnvaldsson	form.

Saga

Þetta hús var eitt af þeim fyrstu sem klædd voru með bárujárni á veggjum. Farið var að klæða þök með járn um 5 árum áður.

Breyting var gerð á húsinu árið 1915. Um var að ræða hækkun á skúrnum við norðurhliðina og settur í hann stigi. Viðbygging var byggð á lóðinni árið 1932. Það er þrílyft íbúðar- og verslunarhús. Af ljósmyndum má sjá að gluggapóstum hefur verið breytt. Árið 1990 voru uppi hugmyndir um að flytja húsið eða rífa það. Af hálfu Árbæjarsafns var lagst gegn þessum hugmyndum á þeim forsendum að um mikilvægan hluta götummyndar Vesturgötu væri að ræða og leggja bæri áherslu á varðveislu timurhúsa þar.

Varðveislumat:

Listránt gildi: Timburhús dönsk-íslensk gerð; viðbyggingin steinsteypuklassík.

Menningsögulegt gildi: Eitt af fyrstu húsum í Reykjavík sem klætt var með bárujárni á veggjum.

Umhverfisgildi: Húsið hefur mikið gildi fyrir götummyndina.

Upprunaleg gerð: Lítið breytt nema gluggar.

Varðveislugildi: Allar breytingar á húsinu eru háðar lögum um húsafríðun nr. 104/2001 vegna aldurs. Svæðið nýtur verndar byggðamynsturs í ljósgulum flokki skv. Húsverndarskrá Reykjavíkur. Í Húsverndarskrá Reykjavíkur er þetta hús í dökkgulum lit, verndun götummynda.

Fyrsti eigandi Þórður Zoëga

Hönnun Ókunnur

Upphafleg notkun
Íbúðarhús**Upphafleg gerð**

Tegund	Timbur, bindingur
Klæðning	Timbur
Pakgerð	Mænispak
Pakklæðning	Bárujárn
Undirstöður	

Útlit

Einlyft
Kjallari

Helstu breytingar

1884	Viðbygging
1897	Hækkun
1916	Inngönguskúr
1924	Ný klæðning

Hönnuðir breytinga

Guðmundur Eiríksson

Saga

Þórður Zoëga byggði húsið árið 1880 úr bindingsverki. Það var þá einlyft með risi og kjallara af dansk-íslenskri gerð. Árið 1884 var reist viðbygging við vesturgafli hússins. Þá var einnig byggt pakkhús á lóðinni. Árið 1897 keypti Einar skósmiður Jónsson annan helming hússins. Sama ár var húsið hækkað um eina hæð. Í austari hluti hússins eru upprunalegir gluggar og útihurð, en gluggum á vestari hluta hússins hefur verið breytt.

Varðveislumat:

Listrænt gildi: Dönsk-íslensk gerð.

Menningsögulegt gildi: Góður fulltrúi fyrir húsagerð frá seinni hluta 19. aldar.

Umhverfisgildi: Húsið hefur mikið gildi fyrir fjölbreytta götumynd þessa hluta Vesturgötu.

Upprunaleg gerð: Húsið hefur verið stækkað töluvert frá upphaflegri gerð en heldur stíleinkennum sínum að mestu.

Varðveislugildi: **Allar breytingar á húsinu eru háðar lögum um húsafríðun nr. 104/2001 vegna aldurs. Svæðið nýtur verndar byggðamynsturs í ljósgulum flokki skv. Húsverndarskrá Reykjavíkur. Í Húsverndarskrá Reykjavíkur er þetta hús í dökkgulum lit, verndun götumynda.**

Fyrsti eigandi Páll Matthíasson
skipstjóri

Hönnun Ókunnur

Upphafleg notkun
Íbúðarhús



Upphafleg gerð

Tegund Steinsteyp
Klæðning Múrsléttað
Pakgerð Mænisþak
Pakklæðning Bárújárn
Undirstöður

Útlit

Einlyft
Port
Kvistir
Ris
Inng.skúr
Kjallari

Helstu breytingar

1919 Girðing
1993 Svalir

Hönnuðir breytinga

Röðull h.f.

Saga

Til er óundirrituð teikning af húsinu frá 1914. Athyglisvert er að hús þetta er byggt í svipuðum stíl og eldri hús í nágrenninu, þ.e. það er byggt í dæmigerðum sveitserstíl, nema byggingarefnið er steinsteypa. Húsið er reist á fyrstu árum steinsteypu á Íslandi og voru menn ekki farnir að átta sig á möguleikum steinsteypunnar, en byggðu húsini með sama lagi og timburhúsini.

Árið 1993 er samþykkt leyfi til að byggja svalir yfir inngang 1. hæðar eftir teikningum Röðuls h.f.

Varðveislumat:

Listrænt gildi: Steinsteypuklassík.

Menningsögulegt gildi: Tengist sögu útgerðar í Reykjavík.

Umhverfisgildi: Húsið hefur töluvert umhverfisgildi fyrir byggðamynstrið á svæðinu.

Upprunaleg gerð: Húsið er lítið breytt frá upprunalegri gerð fyrir utan svalir.

Varðveislugildi: **Húsið hefur töluvert gildi vegna byggingarlistar. Allar breytingar á húsinu eru háðar lögum um húsafríðun nr. 104/2001 vegna aldurs. Svæðið nýtur verndar byggðamynsturs í ljósgulum flokki skv. Húsverndarskrá Reykjavíkur.**

Fyrsti eigandi Gísli Tómasson

Hönnun Ókunnur

Upphafleg notkun
Íbúðarhús**Upphafleg gerð**

Tegund	Timbur, bindingur
Klæðning	Timbur
Þakgerð	Mænispak
Þakklæðning	Hellur
Undirstöður	

Útlit

Einlyft
Ris
Kvistir

Helstu breytingar

1880	Viðbygging
1919	Viðbygging
1930	Inngönguskúr
1951	Endurbætur

Hönnuðir breytinga**Saga**

Gísli Tómasson byggði þetta íbúðarhús úr bindingsverki árið 1875. Húsið er af dansk-íslenskri gerð, lágreist, einlyft og með kjallara og bröttu risi. Árið 1880 var það lengt til vesturs um tvo glugga. Árið 1919 var byggð viðbygging við norðurhlíð. Árið 1951 var síðan innréttuð tannsmíðastofa í kjallara hússins.

Þetta er eitt elsta húsið sem hér er kannað. Það er mjög upprunalegt að því undanskildu að það hefur verið lengt og gluggum verið breytt.

Varðveislumat:

Listrænt gildi: Dönsk-íslensk gerð.

Menningsögulegt gildi: Góður fulltrúi fyrir húsagerð frá seinni hluta 19. aldar.

Umhverfisgildi: Húsið hefur mikið gildi fyrir fjölbreytta götumynd þessa hluta Vesturgötu.

Upprunaleg gerð: Húsið er ekki mikið breytt frá upphaflegri gerð, en það hefur verið lengt og gluggum breytt.

Varðveislugildi: **Allar breytingar á húsinu eru háðar lögum um húsafríðun nr. 104/2001 vegna aldurs. Svæðið nýtur verndar byggðamynsturs í ljósgulum flokki skv. Húsverndarskrá Reykjavíkur. Í Húsverndarskrá Reykjavíkur er þetta hús í dökkgulum lit, verndun götumynda.**

Fyrsti eigandi Jón Otti Jónsson
skipstjóri

Hönnun Guðmundur H. Þorláksson
byggingarmeistari

Upphafleg notkun
Íbúðarhús



Upphafleg gerð

Tegund Steinsteyp
Klæðning Múrsléttað
Þakgerð Mænisþak
Þakklæðning Bárújárn
Undirstöður

Útlit

Einlyft
Kvistir

Helstu breytingar

Hönnuðir breytinga

Saga

Árið 1875 byggði Jóhannes Zoéga steinbæ á lóð nr. 36 við Vesturgötu, vestan við hús Gísla Tómassonar. Á næstu árum gekk bærinn kaupum og sölum en níu árum seinna keypti eignina Jón Þórðarson skipstjóri og skipasmiður. Sonur hans Jón Otti Jónsson skipstjóri og tengdasonur hans, Kristján Schram, byggðu síðan sitt hvort húsið á lóðinni árið 1925. Jón byggði húsið nr. 36. Húsin eru bæði teiknuð af Guðmundi H. Þorlákssyni og eru góð dæmi um þá strauma í byggingarlist sem uppi voru á þessum tíma, þ.e. nýklassík og nýbarokk. Þau eru með fyrstu nútíma einbýlishúsunum í Reykjavík þó stíllinn megi rekja meðal annars til nítjándu aldar húsa í Englandi.

Steinbærinn var rifinn árið 1954.

Húsinu hefur ekki verið breytt mikið frá upphafi ef undan er skilið að fög hafa verið fjarlægð úr gluggum.

Varðveislumat:

Listrænt gildi: Nýklassík.

Menningsögulegt gildi: Með fyrstu nútíma einbýlishúsunum í Reykjavík.

Umhverfisgildi: Húsið hefur töluvert umhverfisgildi fyrir byggðamynstrið á svæðinu.

Upprunaleg gerð: Húsinu hefur lítið verið breytt.

Varðveislugildi: **Húsið hefur töluvert gildi vegna byggingarlistar. Svæðið nýtur verndar byggðamynsturs í ljósgulum flokki skv. Húsverndarskrá Reykjavíkur.**

Fyrsti eigandi Kristján Schram
skipstjóri**Hönnun** Guðmundur H. Þorláksson
byggingarmeistari**Upphafleg notkun**
Íbúðarhús**Upphafleg gerð**

Tegund Steinsteyp
Klæðning Múrsléttað
Þakgerð Mænisþak
Þakklæðning Bárújárn
Undirstöður

Útlit

Port
 Einlyft
 Kjallari
 Kvistir
 Ris
 Inng.skúr

Helstu breytingar

1963 Kvistur
 Inngönguskúr

Hönnuðir breytinga

Helgi Hallgrímsson

Saga

Árið 1875 byggði Jóhannes Zoéga steinbæ á lóð nr. 36 við Vesturgötu, vestan við hús Gísla Tómassonar. Á næstu árum gekk bærinn kaupum og sölum en níu árum seinna keypti eignina Jón Þórðarson skipstjóri og skipasmiður. Sonur hans Jón Otti Jónsson skipstjóri og tengdasonur hans, Kristján Schram, byggðu síðan sitt hvort húsið á lóðinni árið 1925. Jón byggði húsið nr. 36. Húsin eru bæði teiknuð af Guðmundi H. Þorlákssyni og eru góð dæmi um þá strauma í byggingarlist sem uppi voru á þessum tíma, þ.e. nýklassík og nýbarokk. Þau eru með fyrstu nútíma einbýlishúsunum í Reykjavík þó stíllinn megi rekja meðal annars til nítjándu aldar húsa í Englandi.

Steinbærinn var rifinn árið 1954.

Árið 1963 var byggður inngönguskúr og kvistur við húsið sem fara því ekki vel.

Varðveislumat:

Listrænt gildi: Nýbarokk.

Menningsögulegt gildi: Með fyrstu einbýlishúsum í Reykjavík.

Umhverfisgildi: Húsið hefur töluvert gildi fyrir byggðamynstrið á svæðinu.

Upprunaleg gerð: Húsið er óbreytt frá upprunalegri gerð.

Varðveislugildi: **Húsið hefur töluvert gildi vegna byggingarlistar. Svæðið nýtur verndar byggðamynsturs í ljósgulum flokki skv. Húsverndarskrá Reykjavíkur.**

Fyrsti eigandi Sveinn Sveinsson
snikkari

Hönnun Ókunnur

Upphafleg notkun
Íbúðarhús



Upphafleg gerð

Tegund	Timbur, bindingur
Klæðning	Hellur
Pakgerð	Mænisþak
Pakklæðning	Hellur
Undirstöður	

Útlit

Einlyft
Ris
Kvistir

Helstu breytingar

1882	Geymsla á lóð
1885	Hækkun
1907	Inngönguskúr
1938	Endurbætur Hækkun á grunni
1940	Gluggabreyting
1945	Inngönguskúr
1965	Bílskúr

Hönnuðir breytinga

Einar B. Pálsson	
Einar B. Pálsson	
Bárður Ísleifsson	arkitekt

Saga

Árið 1876 reisti Sveinn Sveinsson snikkari einlyft hús úr bindingsverki á lóðinni. Húsið var með risi. Árið 1882 var byggt geymsluhús vestan við húsið. Níu árum seinna eða 1885 voru húsin sameinuð og hækkuð um eina hæð og fékk húsið þá það útlit sem það hefur nú (2002). Laust fyrir aldamótin eignaðist Gísli Finnsson (Tryggvagata 8) húsið og breytti því þannig að á jarðhæðinni var annars vegar vélsmiðja og hins vegar eldsmiðja. Í Reykjavíkurlýsingu Benedikts Gröndals kemur fram að Gísli gróf eftir vatni og hafði vatnsdælu í húsinu. Það var þá óþekkt á Íslandi. Um skeið var Náttúrugripasafnið í húsinu. Árið 1907 var gerður kjallari undir hluta hússins svo og inngöngu- og uppgönguskúr. Árið 1938 var húsinu síðan lyft upp, og kjallari hækkaður. Páll Einarsson, hæstaréttardómari og áður borgarstjóri, keypti húsið árið 1924 ásamt tengdasyni sínum og bjuggu þeir þar ásamt fjölskyldum sínum fram undir 1930.

Varðveislumat:

Listránt gildi: Einföld og látlaus bárujárnklassísk.

Menningsögulegt gildi: Góður fulltrúi fyrir húsagerð frá seinni hluta 19. aldar.

Umhverfisgildi: Húsið hefur mikið gildi fyrir fjölbreytta götummynd þessa hluta Vesturgötu.

Upprunaleg gerð: Húsið hefur verið stækkað töluvert frá upphaflegri gerð en heldur stíleinkennum sínum.

Varðveislugildi: Húsið hefur töluvert gildi vegna byggingarlistar. Allar breytingar á húsinu eru háðar lögum um húsafriðun nr. 104/2001 vegna aldurs. Svæðið nýtur verndar byggðamynsturs í ljósgulum flokki skv. Húsverndarskrá Reykjavíkur. Í Húsverndarskrá Reykjavíkur er þetta hús í dökkulit, verndun götummynda.

Fyrsti eigandi Örlygur Hálfðánarson

Hönnun Bjarni Marteinnsson
Teiknistofan Ármúla

Upphafleg notkun

Verslunar-, skrifstofu- og íbúðarhús

**Upphafleg gerð**

Tegund Steinsteyp
 Klæðning
 Pakgerð
 Pakklæðning
 Undirstöður

Útlit

Tvílyft
 Ris
 Kjallari

Helstu breytingar

1978 Íbúð á 2.h. sp.

Hönnuðir breytinga**Saga**

Árið 1881 byggði norski kaupmaðurinn Endresen hús í hinum nýja norska sveitserstíl á lóðinni. Líklegt er að hann hafi flutt húsið inn frá Noregi þar sem ekki var farið að byggja hús í þessum stíl á Íslandi fyrr en upp úr 1880. Ekki finnast samt heimildir um það.

Árið 1977 var sótt um leyfi fyrir niðurrifi hússins til þess að rýma fyrir nýju húsi. Urðu mikil mótmæli og blaðaskrif um málið meðal húsverndarfólks, þó var húsið rífið og nýtt hús byggt sama ár. Við hönnun þessa húss hefur verið tekið tillit til mælikvarða umhverfisins, þó stíllinn sé í miklu ósamræmi. Árið 1978 var samþykkt íbúð á 2. hæð.

Varðveislumat:

Listrænt gildi: Síðfúnkísstíll.

Meningarsögulegt gildi: Ekki mikið.

Umhverfisgildi: Lítið.

Upprunaleg gerð: Húsið er óbreytt frá upprunalegri gerð.

Varðveislugildi: Ekki er lögð sérstök áhersla á verndun þessa húss. Svæðið nýtur verndar byggðamynsturs í ljósgulum flokki skv. Húsverndarskrá Reykjavíkur.

Fyrsti eigandi Þorsteinn Jónsson

Hönnun Ásmundur Ólason
tæknifræðingurUpphafleg notkun
Íbúðarhús, Verslun**Upphafleg gerð**

Tegund Steinsteyp
Klæðning Múrsléttað
Þakgerð Mænisþak
Þakklæðning Bárújárn
Undirstöður

Útlit

Tvílyft
 Kjallari

Helstu breytingar

1981 Útlitsbreyting

Hönnuðir breytinga

Ásmundur Ólason

tæknifr.

Saga

Samkvæmt fyrstu virðingu er bókaverslun á jarðhæð hússins.

Hér hefur ekki verið tekið tillit til þess byggingastíls sem algengastur er í nágrenninu og er þetta hús því á skjön við umhverfi sitt.

Varðveislumat:

Listrænt gildi: Síðfúnkísstíll.

Meningarsögulegt gildi: Ekkert.

Umhverfisgildi: Hús þetta er á skjön við umhverfi sitt.

Upprunaleg gerð: Húsið er óbreytt frá upprunalegri gerð.

Varðveislugildi: Ekki er lögð sérstök áhersla á verndun þess húss. Svæðið nýtur verndar byggðamynsturs í ljósgulum flokki skv. Húsverndarskrá Reykjavíkur.

Fyrsti eigandi Sveinn Ólafsson

Hönnun Ókunnur

Upphafleg notkun
Íbúðarhús

Upphafleg gerð

Tegund	Timbur, bindingur
Klæðning	Timbur/ bárujárn
Pakgerð	Mænispak
Pakklæðning	Bárujárn
Undirstöður	

Útlit

Einlyft
Ris
Kjallari

Helstu breytingar

1923	Endurbætur
	Inngönguskúr
	Kvistur

Hönnuðir breytinga

Guðmundur Eiríksson húsas.

Saga

Árið 1882 er Sveini Ólafssyni í Garðbæ veitt heimild til að reisa timburhús á lóðinni nr. 44, eða norðan við Hlíðarhúsastíg (Vesturgötu) og vestan við Brunnstíg. Húsið er einlyft með risi, úr bindingsverki, klætt að utan með liggjandi borðum og með bárujárn á skarsúðarpaki. Fjórum árum síðar seldi hann eignina Thomsens verslun, sem átti hana næstu 12 árin. Árið 1907 keypti Þorlákur Runólfsson húsið og bjó þar nokkuð lengi. Hann lét setja kvist á framhlið þaksins árið 1923. Húsið hefur verið endurgert á síðustu árum og hefur nú nánast upprunalegt útlit að undanskildum gluggabjörum, sem einhvern tíma hafa verið teknir niður. Á gömlu myndinni er húsið lengst til vinstri í sinni upprunalegu mynd með björum yfir gluggum.

Varðveislumat:

Listránt gildi: Timburhús af dansk-íslenskri gerð.

Menningsögulegt gildi: Góður fulltrúi fyrir húsagerð frá seinni hluta 19. aldar.

Umhverfisgildi: Húsið hefur mikið gildi fyrir götumyndina.

Upprunaleg gerð: Húsinu hefur verið lítið breytt að undanskildum framkvisti.

Varðveislugildi: Húsið hefur töluvert gildi vegna byggingarlistar. Allar breytingar á húsinu eru háðar lögum um húsafríðun nr. 104/2001 vegna aldurs. Svæðið nýtur verndar byggðamynsturs í ljósgulum flokki skv. Húsverndarskrá Reykjavíkur. Í Húsverndarskrá Reykjavíkur er þetta hús í dökkulitum lit, verndun götumynda.

Fyrsti eigandi Jóhannes Þór

Hönnun Dennis Jóhannesson
arkitektUpphafleg notkun
Íbúðarhús**Upphafleg gerð**

Tegund Steinsteyp
 Klæðning
 Pakgerð
 Pakklæðning
 Undirstöður

Útlit

Ris
 Þrílyft

Helstu breytingar**Hönnuðir breytinga****Saga**

Eitt af nýjustu húsunum við Vesturgötu, en hið fyrsta sem snýr gaflni að götu. Húsið er í miklu ósamræmi við byggðamynstur og götumynd.

Varðveislumat:

Listrænt gildi: Síðfúnkísstíll.

Meningarsögulegt gildi: Ekkert

Umhverfisgildi: Hús þetta er á skjön við umhverfi sitt.

Upprunaleg gerð: Húsið er óbreytt frá upprunalegri gerð.

Varðveislugildi: Ekki er lögð sérstök áhersla á verndun þessa húss.

Fyrsti eigandi Bjarni og Kristinn
Péturssynir

Hönnun Guðmundur Eiríksson
húsasmiður

Upphafleg notkun
Íbúðarhús



Upphafleg gerð

Tegund Timbur, bindingur
Klæðning Bárújárn á þrjá
Pakgerð Mænisþak
Pakklæðning Bárújárn
Undirstöður

Útlit

Tvílyft
Ris
Kjallari
Inng.skúr

Helstu breytingar

1925 Viðbygging
1942 Múrhúðun
1942 Kvistur
1995 Svalir

Hönnuðir breytinga

Guðmundur H. Þorláksson bygg.m
Guðmundur Kr. Kristinsson arkitekt
Guðmundur Kr. Kristinsson arkitekt
Guðmundur Kr. Kristinsson arkitekt

Saga

Árið 1913 reistu bræðurnir Bjarni blikksmiður og Kristinn Péturssynir (sjá Vesturgötu 26) þetta tvílyfta hús úr bindingsverki. Á því voru tveir inn- og uppgönguskúrar, annar við austurgötl og hinn við norðurhlíð. Árið 1922 var virt geymsluhús úr bindingi bak við íbúðarhúsið. Í því var hesthús og fjós. Einnig var virtur bílskúr við vesturenda geymsluhússins. Árið 1925 var inngönguskúrin við austurgötl stækkaður. Hann var steypdur á tvær hliðar en suðurhlíðin var múrhúðuð. Árið 1942 var byggður kvistur á norðurþakið og allt húsið múrhúðað. Samkvæmt virðingu frá 1945 standa öll þess hús á lóðinni, en í dag er einungis íbúðarhúsið frá 1913 undir þessu lóðarheiti. Hin húsin tilheyra Bakkastíg 2 í dag (2002). Árið 1995 voru byggðar svalir á útbyggingu.

Varðveislumat:

Listrænt gildi: Upprunalega bárújárnssveitser.

Menningarsögulegt gildi: Tengist atvinnusögu Reykjavíkur.

Umhverfisgildi: Húsið hefur mikið gildi fyrir götumyndina.

Upprunaleg gerð: Húsið er töluvert breytt frá upphaflegri gerð, m.a. múrhúðað.

Varðveislugildi: **Allar breytingar á húsinu eru háðar lögum um húsafríðun nr. 104/2001 vegna aldurs. Svæðið nýtur verndar byggðamynsturs í ljósgulum flokki skv. Húsverndarskrá Reykjavíkur. Í Húsverndarskrá Reykjavíkur er þetta hús í dökkulitum lit, verndun götumynda.**

Fyrsti eigandi Þórður Guðmundsson
(í Glasgow)

Hönnun Ókunnur

Upphafleg notkun
Íbúðarhús



Upphafleg gerð

Tegund Timbur, bindingur
Klæðning Bárújárn
Þakgerð Brotþak(mansard)
Þakklæðning Bárújárn
Undirstöður

Útlit

Einlyft
Kjallari
Ris

Helstu breytingar

1914 Viðbygging
1917 Inngönguskúr
1937 Endurbætur
1943 Atv.húsn. innr.

Hönnuðir breytinga

Einar Erlendsson arkitekt

Saga

Húsið reisti Þórður Guðmundsson kenndur við Glasgow árið 1896. Það er með svokölluðu brotþaki eða alþýðumansard, sem gerir það að verkum að rishæð nýtist mun betur. Edilon Grímsson skipstjóri bjó í húsinu um níu ára skeið, eða þar til hann seldi eignina Þórði Jónssyni úrsmið. Sama ár byggði Þórður tvílyfta viðbyggingu úr steinsteypu sem nú er nr. 48a og er fjallað um á öðrum stað í skýrslunni. Í henni var sölubúð og íbúð. Inngönguskúr var við hana.

Árið 1925 byggði Þórður bílskúr úr steinsteypu fyrir fjórar bifreiðar á lóðinni. Á þaki skúrsins var þurrkhjallur. Timburskúrar sem voru á lóðinni voru þá rifnir.

Gamla myndin sýnir Vesturgötu 48 (á miðri mynd). Myndin er tekin á 4. áratugnum.

Varðveislumat:

Listrænt gildi: Bárújárnshús með mansardþaki.

Menningsögulegt gildi: Tengist sögu járnsmíði í Reykjavík.

Umhverfisgildi: Hefur mikið gildi fyrir götmyndina.

Upprunaleg gerð: Húsið er lítið breytt.

Varðveislugildi: Húsið hefur töluvert gildi vegna byggingarlistar. Allar breytingar á húsinu eru háðar lögum um húsafríðun nr. 104/2001 vegna aldurs. Svæðið nýtur verndar byggðamynsturs í ljósgulum flokki skv. Húsverndarskrá Reykjavíkur. Í Húsverndarskrá Reykjavíkur er þetta hús í dökkulitum lit, verndun götmynda.

Fyrsti eigandi Þórður Jónsson
úrsmiður

Hönnun Einar Erlendsson
arkitekt

Upphafleg notkun
Íbúðar- og atvinnuhúsnæði



Upphafleg gerð

Tegund Steinsteyp
Klæðning Múrsléttað
Þakgerð Skáþak(skúrþak)
Þakklæðning Bárújárn
Undirstöður

Útlit

Tvílyft
Kjallari
Inng.skúr

Helstu breytingar

Hönnuðir breytinga

Saga

Sjá Vesturgötu 48. Þórður Jónsson úrsmiður, sem átti húsið nr. 48 byggði þessa viðbyggingu úr steinsteypu árið 1914. Á neðri hæð var sölubúð og íbúð á efri hæð. Hér hefur það sama gerst eins og virðist algengt með steinsteypur viðbyggingar við Vesturgötuna að lítið tillit hefur verið tekið til stíls bygginga í nágrenninu. Árið 1947 er húsið virt með Vesturgötu 48 á br.nr. 430.

Varðveislumat:

Listrænt gildi: Einfalt steinsteypuhús.

Menningarsögulegt gildi: Tengist verslunarsögu í Reykjavík.

Umhverfisgildi: Hefur mikið gildi fyrir götumyndina.

Upprunaleg gerð: Húsið er lítið breytt.

Varðveislugildi: **Allar breytingar á húsinu eru háðar lögum um húsafríðun nr. 104/2001 vegna aldurs. Svæðið nýtur verndar byggðamynsturs í ljósgulum flokki skv. Húsverndarskrá Reykjavíkur.**

Fyrsti eigandi Pétur Þórðarson
skipstjóri

Hönnun Ókunnur

Upphafleg notkun
Íbúðarhús



Upphafleg gerð

Tegund Steinbær
Klæðning Timburgaflar
Þakgerð Mænisþak
Þakklæðning Bárújárn
Undirstöður

Útlit

Einlyft
Kjallari
Ris

Helstu breytingar

1905 Viðbygging
1905 Inngönguskúr
1995 Endurbætur

Hönnuðir breytinga

Saga

Steinbærinn er einn af fáum slíkum sem enn eru uppistandandi í Reykjavík og er mjög góður vitnisburður um þessa sérreykvísku húsagerð. Hann er byggður árið 1895 af Pétri Jónssyni skipstjóra. Árið 1905 lengdi Pétur húsið til vesturs. Í viðbyggingunni við vesturgötl hússins, var starfrækt mjólkurbúð um skeið. Til er teikning af húsinu frá árinu 1907 en hún er óundirrituð.

Í upphafi tíunda áratugar síðustu aldar var þetta hús mjög illa farið og var lögð fram niðurrifsbeiðni á því árið 1995. Þá keypti Reykjavíkurborg húsið en seldi það skömmu síðar með skilmálum um endurgerð þess í upprunalegt horf. *Götuhús*, en svo var húsið nefnt, var gert upp á mjög vandaðan máta og sýnir glögg að þessir litlu steinbærir geta, ef faglega er staðið að verki, uppfyllt allar kröfur um nútíma lífnaðarhætti og um leið verið góður vitnisburður um húsagerð fyrri alda.

Fegrunarnefnd Reykjavíkur veitti steinbænum viðurkenningu vegna endurbóta á eldri húsum árið 2001 ásamt tveimur öðrum húsum.

Varðveislumat:

Listrænt gildi: Steinbær.

Menningarsögulegt gildi: Sérreykvísk húsagerð.

Umhverfisgildi: Húsið hefur mikið gildi fyrir götumyndina.

Upprunaleg gerð: Endurgert í upprunalegum stíl.

Varðveislugildi: Húsið hefur mikið gildi vegna byggingarlistar. Í Húsverndarskrá Reykjavíkur er þetta hús í rauðum flokki, hús sem huga ber að friðun á. Lagt er til að Reykjavíkurborg beiti sér fyrir friðun hússins. Allar breytingar á húsinu eru háðar lögum um húsafriðun nr. 104/2001 vegna aldurs. Svæðið nýtur verndar byggðamynsturs í ljósgulum flokki skv. Húsverndarskrá Reykjavíkur.

Fyrsti eigandi Þorsteinn Jónsson**Hönnun** Ásmundur Ólason
tæknifræðingur**Upphafleg notkun**
Íbúðarhús**Upphafleg gerð**

Tegund	Steinsteypt
Klæðning	Marmarahúð
Þakgerð	Flatt þak
Þakklæðning	Bárujárn
Undirstöður	

Útlit

Fimmlyft
Ris
Kjallari
Fimmlyft
Kjallari

Helstu breytingar**Hönnuðir breytinga****Saga**

Húsið er í miklu ósamræmi við byggðamynstur og götumynd.

Varðveislumat:**Listrænt gildi:** Síðfúnkísstíl.**Menningarsögulegt gildi:** Lítið.**Umhverfisgildi:** Ekki mikið.**Upprunaleg gerð:** Húsið er óbreytt frá upprunalegri gerð.**Varðveislugildi:** Ekki er gerð sérstök tillaga að verndun þessa húss.

Fyrsti eigandi Þorsteinn Jónsson**Hönnun** Hörður Bjarnason
arkitekt**Upphafleg notkun**
Íbúðarhús og verslun**Upphafleg gerð**

Tegund Steinsteyp
Klæðning Marmarahúð
Þakgerð Mænisþak
Þakklæðning Bárújárn
Undirstöður

Útlit

Fjórlyft
 Ris
 Fimmlyft
 Kjallari
 Svalir

Helstu breytingar

1956 Endurbætur
 1962 Fyrirkomulagsbreyt
 1964 Innandyrabrey
 1984 Atv.húsn. innr.
 1991 Íbúð á 1. hæð

Hönnuðir breytinga

Hörður Bjarnason arkitekt
 Hörður Bjarnason arkitekt
 Hörður Bjarnason arkitekt
 Róbert Pétursson arkitekt

Saga

Á lóðinni stóð áður hús með br.nr. 89 en það var rífið til að rýma fyrir þessu húsi. Húsið er í miklu ósamræmi við byggðamynstur og götumynd.

Varðveislumat:**Listrænt gildi:** Síðfúnkísstíll**Meningarsögulegt gildi:** Lítið.**Umhverfisgildi:** Ekki mikið.**Upprunaleg gerð:** Einkum breytingar innanhúss.**Varðveislugildi:** Ekki er gerð tillaga að verndun þessa húss.

Fyrsti eigandi Búnaðarbankinn**Hönnun** Magnús Skúlason
arkitekt**Upphafleg notkun**
Banki**Upphafleg gerð**

Tegund Steinsteyp
Klæðning Múrsléttað
Þakgerð Valmaþak
Þakklæðning Bárujárn
Undirstöður

Útlit

Tvílyft

Helstu breytingar**Hönnuðir breytinga****Saga**

Vegna bankans var vesturgafli 1. hæðar Vesturgötu 52 opnaður til samtengingar þess húshluta bankans sem er aflokaður frá öðrum húshlutum fasteignarinnar. (1983 Magnús Skúlason).

Varðveislumat:**Listrænt gildi:** Síðfúnkísstíl.**Menningarsögulegt gildi:** Tengist sögu banka í Reykavík.**Umhverfisgildi:** Ekki mikið.**Upprunaleg gerð:** Óbreytt frá byggingu.**Varðveislugildi:** Ekki er gerð tillaga að verndun þessa húss.

Fyrsti eigandi Sigurður Ólafsson**Hönnun** Guðmundur H. Þorláksson
byggingarmeistari**Upphafleg notkun**
Íbúðarhús**Upphafleg gerð**

Tegund	Steinsteyp
Klæðning	Múrsléttað
Pakgerð	Mænisþak
Pakklæðning	Bárujárn
Undirstöður	Steinsteypur

Útlit

Tvílyft
Ris
Kjallari
Kvistir
Port

Helstu breytingar

1985 Íbúð á jarðhæð sp.

Hönnuðir breytinga**Saga**

Húsið var reist árið 1931 sem hornhús á horni Vesturgötu og fyrirhugaðrar framlengingar Bræðraborgarstígs sem aldrei kom til framkvæmda. Í stigagangi hússins er vönduð skrautmálun frá því húsið var byggt. Hana málaði Ludvig Arne Einarsson málarameistari. Hann lærði hjá Berthelsen og kenndi Osvaldi Knudsen systursyni sínum. Þeir unnu saman að málaraiðn.

Húsið var byggt í anda skipulagshugmynda frá skipulagsuppdrætti Reykjavíku 1927, en þá voru uppi hugmyndir um randbyggð hús. Samkvæmt uppdrætti af Reykjavík frá 1932 átti að liggja gata niður að Mýrargötu frá horni hússins. Í dag er göngustígur á fyrirhuguðu götustæði.

Árið 1953 er heimilað að setja kvist á austurhlið og breyta innréttingum hússins. Árið 1985 er samþykkt áður gerð íbúð á jarðhæð hússins.

Húsið er mjög gott dæmi um verk Guðmundar H. Þorlákssonar og hefur mikið gildi sem slíkt.

Varðveislumat:**Listrænt gildi:** Nýklassík.**Menningsögulegt gildi:** Gott dæmi höfundar. Vel varðveitt skrautmálun í stigagangi.**Umhverfisgildi:** Hefur mikið gildi fyrir götumyndina.**Upprunaleg gerð:** Húsið er lítið breytt frá upprunalegri gerð.**Varðveislugildi:** **Húsið hefur töluvert gildi vegna byggingarlistar. Húsið nýtur verndunar byggðamynsturs samkvæmt Húsverndarskrá Reykjavíkur.**

Fyrsti eigandi Nikulás og Kristinn
Jónssynir

Hönnun Guðmundur Eiríksson
húsasmiður

Upphafleg notkun
Íbúðarhús



Upphafleg gerð

Tegund Steinsteyp
Klæðning Múrsléttað
Þakgerð Skáþak(skúrþak)
Þakklæðning Bárújárn
Undirstöður

Útlit

Einlyft
Ris
Kjallari

Helstu breytingar

1937 Hækkun
1990 Íbúð í kjallara

Hönnuðir breytinga

Saga

Á þessari lóð stóð áður hús sem byggt var 1905. Það var flutt á næstu lóð árið 1933 og árið 1989 var það flutt á Skerplugötu 2 í Skerjafirði. Nýtt hús var byggt á lóðinni 1934. Árið 1937 voru byggðir 2 kvistir. Nú er það allt múrhúðað. Samkvæmt aðalskipulagi frá 1927 áttu hús að verða randbyggð við götur Reykjavíkur. Þetta hús er hannað samkvæmt því skipulagi.

Varðveislumat:

Listrænt gildi: Nýklassík.

Menningsögulegt gildi: Góður fulltrúi nýklassíkur á síðasta skeiði hennar.

Umhverfisgildi: Hefur mikið gildi fyrir götumyndina.

Upprunaleg gerð: Húsið er talsvert breytt frá upphaflegri gerð.

Varðveislugildi: **Húsið hefur töluvert gildi vegna byggingarlistar. Húsið nýtur verndunar byggðamynsturs samkvæmt Húsverndarskrá Reykjavíkur.**

Fyrsti eigandi Pétur Guðmundsson

Hönnun Pálmar Kristmundsson
arkitektUpphafleg notkun
Íbúðarhús**Upphafleg gerð**

Tegund Steinsteypt
Klæðning Múrsléttað
Þakgerð Bogapak
Þakklæðning Bárújárn
Undirstöður

Útlit

Ris
 Kjallari
 Útskot
 Svalir
 Þrílyft

Helstu breytingar**Hönnuðir breytinga****Saga**

Áður stóð á þessari lóð hús sem byggt var árið 1905. Það var flutt á Skerplugötu 2 árið 1989. Það hús stóð upprunalega á lóð nr. 56 við Vesturgötu en var flutt á nr. 58 árið 1933.

Byggingarleyfi fyrir þetta hús var samþykkt árið 1989 og húsið var fohelt árið 1992. Í kjallarnum er bílageymsla auk sorpgeymu. Keyrt er inn í hana frá Seljavegi.

Árið 2001 barst byggingafulltrúa fyrirspurn um viðbyggingu við húsið.

Varðveislumat:

Listrænt gildi: Síðfúnkísstíll.

Meningarsögulegt gildi: Ekki mikið.

Umhverfisgildi: Stingur í stúf við umhverfi sitt.

Upprunaleg gerð: Húsið er óbreytt.

Varðveislugildi: Ekki er gerð sérstök tillaga að verndun þessa húss.

Fyrsti eigandi Ívar Jónatansson

Hönnun Ókunnur

Upphafleg notkun
Íbúðarhús**Upphafleg gerð**

Tegund	Timbur, bindingur
Klæðning	Timbur
Þakgerð	Mænisþak
Þakklæðning	Hellur
Undirstöður	Hlaðnar úr grjóti

Útlit

Einlyft
Ris

Helstu breytingar

1919	Inngönguskúr
1949	Múrhúðun
1949	Viðbygging

Hönnuðir breytinga**Saga**

Ívarssel mun vera elsta hús í vesturbæ Reykjavíkur, vestan Garðastrætis. Ívarssel þótti mikið hús er það var nýbyggt, þar sem öll hús í nágrenninu voru lágreistir torfbærir. Sérstaklega þóttu gluggar stórir. Upphaflega var Ívarssel klætt timbri á þrjár hliðar en með steinhellu á suðurgafli og þaki. Austasti hlutinn var í fyrstu notaður sem heyhlaða en var fljótlega breytt í íbúðarherbergi. Samkvæmt virðingu árið 1919 er kjallari undir nokkrum hluta hússins og einnig hafði þá verið byggður inngönguskúr við vesturhlið þess. Þannig stóð húsið óbreytt til ársins 1949 að þvottahús var byggt við inngönguskúrinn, vatnssalerni sett í risið, þakið klætt bárujárni og veggir múrhúðaðir.

Húsið hefur mikið varðveislugildi, sem og aðrir Selsbæjanna, enda bera þeir glöggt vitni um líf og störf tómt húsmanna í Reykjavík.

Árbæjarsafn gerði það að tillögu sinni í október 2000 að Ívarssel fengi að standa áfram sem vitnisburður um þessa sögulegu tíma í þróunarsögu Reykjavíkur.

Árið 1982 var samþykkt að hluti lóðarinnar yrði númer 5 við Ánanaust.

Varðveislumat:

Listrænt gildi: Dönsk-íslensk gerð.

Menningarsögulegt gildi: Gott dæmi um híbýli tómt húsmanna í Reykjavík.

Umhverfisgildi: Húsið stendur eitt og sér en mætti fella inn í nýtt skipulag á svæðinu.

Upprunaleg gerð: Húsið er lítið breytt frá upphaflegri gerð að undanskilinni múrhúð á veggjum.

Varðveislugildi: **Lagt er til að Reykjavíkurborg beiti sér fyrir friðun hússins. Allar breytingar á húsinu eru háðar lögum um húsafriðun nr. 104/2001 vegna aldurs. Í Húsverndarskrá Reykjavíkur er þetta hús í dökkgulum lit, verndun götummynda.**

Fyrsti eigandi Bjarni og Kristinn
Péturssynir, blikksmiðir

Hönnun Ókunnur

Upphafleg notkun
Blikksmiðja



Upphafleg gerð

Tegund Steinsteypu
Klæðning
Þakgerð Mænispak
Þakklæðning Bárújárn
Undirstöður

Útlit

Einlyft
Ris

Helstu breytingar

1924 Viðbygging
1928 Viðbygging
1934 Hækkun

Hönnuðir breytinga

Guðmundur Eiríksson húsas.

Saga

Til er óundirrituð teikning af húsinu frá 1910. Húsið er blikksmiðja. Samkvæmt fyrstu virðingu eru tvöfaldir reykháfar á húsinu. Árið 1924 var virtur geymsluskúr úr bindingi við norðurenda hússins. Hann kemur ekki fram í virðingum eftir það. Árið 1928 var virt ný viðbótarbygging við norðurgafli hússins úr steinsteypu með járnþaki. Hún var sementsléttuð að utan. Árið 1934 var húsið hækkað um eina hæð þannig að þá var það orðið tvílyft með skápaki og kjallara.

Varðveislumat:

Listrænt gildi: Steinsteypuklassík.

Menningsögulegt gildi: Tengsl við sögu atvinnu og blikksmiði í Reykjavík.

Umhverfisgildi: Húsið hefur mikið gildi fyrir götmyndina.

Upprunaleg gerð: Húsið er talsvert breytt frá upphaflegri gerð.

Varðveislugildi: **Allar breytingar á húsinu eru háðar lögum um húsafríðun nr. 104/2001 vegna aldurs. Svæðið nýtur verndar byggðamynsturs í ljósgulum flokki skv. Húsverndarskrá Reykjavíkur.**

Fyrsti eigandi Stáltunnugerð Bjarna
Péturssonar**Hönnun** Gústaf E. Pálsson**Upphafleg notkun**
Tunnuverksmiðja**Upphafleg gerð**

Tegund	Steinsteypt
Klæðning	Skeljasandur
Þakgerð	Mænispak
Þakklæðning	Eternitplötur
Undirstöður	

Útlit

Einlyft
Kjallari
Ris

Helstu breytingar

1942	Hækkun
1942	Viðbygging
1946	Viðbygging

Hönnuðir breytinga

Gústaf E. Pálsson
Gústaf E. Pálsson
A. Steingrímsson

Saga

Á árunum 1939-41 var heimiluð bygging þakskýlis, stækkun hússins um 40 fermetra og hækkun um 2 hæðir. Árið 1942 var húsið orðið þrilyft steinsteypuhús með risi og kjallara. Húsið hefur verið lengt frá síðustu virðingu. Árið 1942 var einnig risið geymsluskýli fyrir tunnur o.fl., með tvær hliðar úr steinsteypu og eina hlið og þak úr bindingi, klæddum bárujárni. Árið 1946 var leyfð stækkun á verksmiðjuhúsinu.

Varðveislumat:**Listrænt gildi:** Síðfúnkís verksmiðjuhús.**Menningsögulegt gildi:** Tengist sögu atvinnu og iðnaðar í Reykjavík.**Umhverfisgildi:** Lítið gildi fyrir umhverfið. Stærðin stingur í stúf.**Upprunaleg gerð:** Óbreyttur stíll en hækkað í sama stíl.**Varðveislugildi:** Svæðið nýtur verndar byggðamynsturs í ljósgulum flokki skv. Húsverndarskrá Reykjavíkur.

Fyrsti eigandi Sigríður Þorsteinsdóttir

Hönnun Guðmundur H. Þorláksson
byggingarmeistari**Upphafleg notkun**
Íbúðarhús og saumastofa**Upphafleg gerð**

Tegund Steinsteyp
Klæðning Múrsléttað
Þakgerð Mænisþak
Þakklæðning Bárújárn
Undirstöður

Útlit

Tvílyft
Ris
Kjallari
Kvistir
Port

Helstu breytingar

1947 Viðbygging
1954 Kvistur
1979 Breytt í íbúð 2.h.
1982 Íbúð á 3. hæð sp.
1984 Breytt í íbúð

Hönnuðir breytinga

Gunnlaugur Pálsson arkitekt
Gunnlaugur Pálsson arkitekt

Saga

Upphaflega húsið stendur við Ægisgötu og var það byggt árið 1930 eftir teikningum Guðmundar H. Þorlákssonar. Gísli Jónsson alþingismaður lét síðan byggja viðbyggingu á þremur hæðum árið 1947. Hún var virt fyrst undir heitinu Nýlendugata 11, en árið 1972 eru lóðirnar nr. 10 við Ægisgötu og nr. 11 við Nýlendugötu sameinaðar. Viðbyggingin var íbúðar- og vörugeymsluhús, 3 hæðir, ris og kjallari. Það var byggt úr steinsteypu og slétt húðað að utan. Árið 1954 voru samþykktar útlitsbreytingar og bygging stigahúss. Árið 1958 voru aftur samþykktar útlitsbreytingar og á teikningum má sjá að búið er að bæta kvisti á þak hússins. Kvistinn má líka sjá á teikningu frá 1949 og 1954. Árið 1979 var samþykkt að 2. hæð til vinstri verði nýtt sem íbúðarhúsnæði. Árið 1984 var fyrrum tannlæknisstofu á 2. hæð til vinstri breytt í íbúð.

Varðveislumat:

Listrænt gildi: Nýklassík (eldra húsið) og fúnkísstíll (Yngra húsið).

Menningsögulegt gildi: Tengist atvinnusögu Reykjavíkur.

Umhverfisgildi: Mikið gildi fyrir götumyndina.

Upprunaleg gerð: Húsið er töluvert breytt auk viðbyggingar.

Varðveislugildi: Eldra húsið hefur töluvert gildi vegna byggingarlistar. Þó er ekki gerð sérstök tillaga að verndun hússins.